



Utsikt fra Åslitangen. Dalbusjøen ligger vakkert til.

Høsttur i Hessdalsfjella

Tekst og foto: Morten Aspås og Anne Østbø Brevik

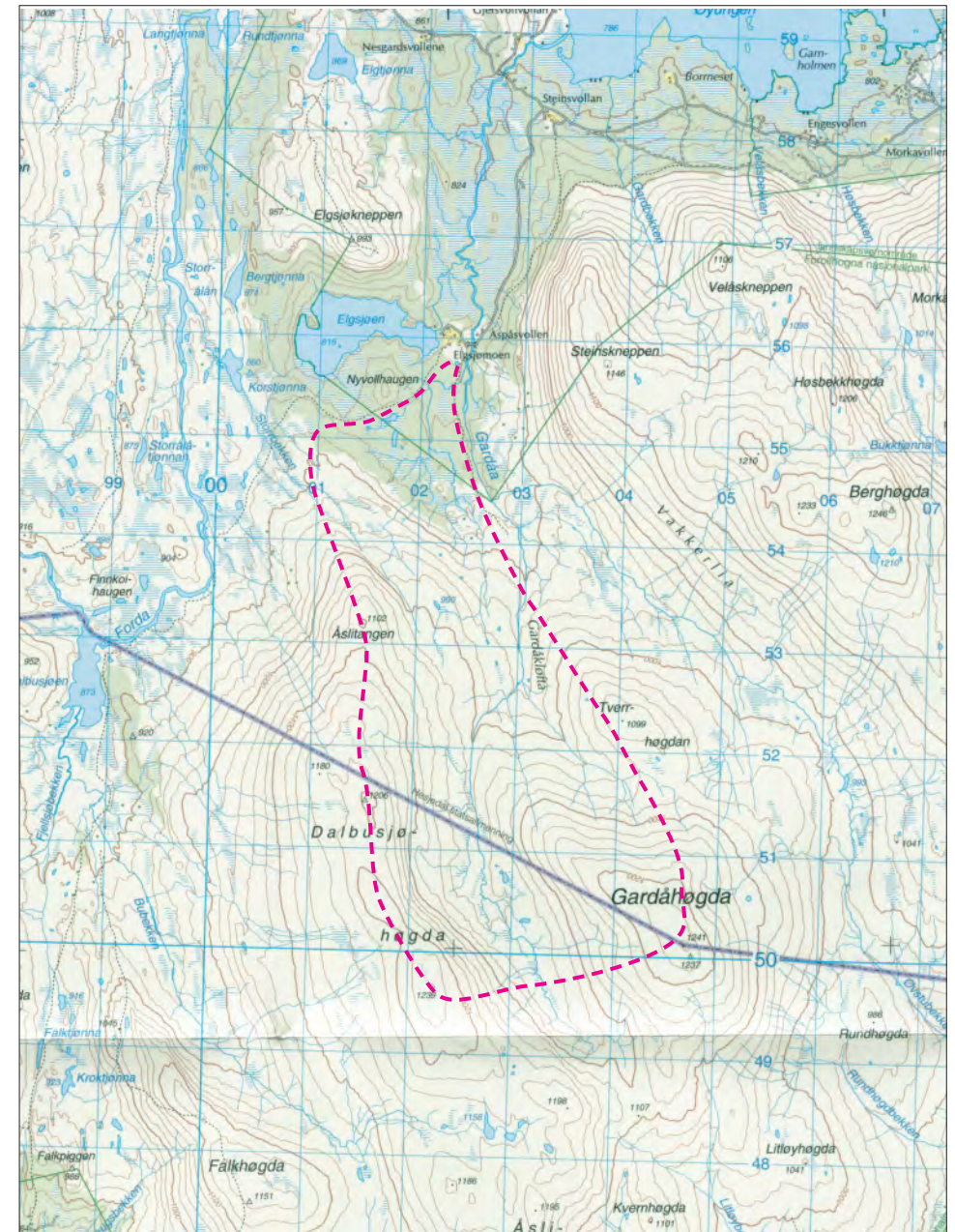
Forollhogna nasjonalpark skiller seg ut fra mange andre store nasjonalparker ved at vi ikke finner de karakteristiske røde T-ene og hyttenettet til turistforeningene. Innenfor de 1514 km² verneområdet utgjør, må turopplevelsene oppsøkes uten hjelp av tilrettelegging. Nå finnes det riktig nok åpne buer satt opp av fjellstyrer og andre, men det er ikke mange av dem, og det kan være vanskelig å basere seg på overnatting innendørs dersom man ønsker en lengre tur i dette området.

I tillegg til selve nasjonalparken, består verneområdet av åtte landskapsvernområder. I mange av dem er det fortsatt aktiv setring, og et betydelig antall sau, kyr og ungdyr slippes hvert år på beite i utmarka.

Nasjonalparken ligger hovedsakelig på ei slak fjellvidde, preget av rolige og avrunda former. Her finner vi ingen alpine topper og vanskelig tilgjengelige partier. Fjellvandrere kan nyte godt av et behagelig, mykt underlag av mose, lav og andre vekster, men man merker fort at

et slikt terreng suger krefter. Så selv om høydeforskjellene ikke er alt for store, er det godt å kvile lårmuskulaturen når kvelden kommer.

Den østlige delen av parken ligger i kommunene Holtålen og Os. I dette området er det et vell av turmuligheter, enten man foretrekker lange dagsmarsjer eller kortere familieturer – gjerne med ei fiskestang i sekken. Vi har lyst til å presentere en flott dagstur, en rundtur i grenseområdet mellom Ålen og Dalsbygda.



Kartet viser omtrent turen over Dalbusjøhøgda og Gardåhøgda. Statens kartverks kartblad i 1:50 000 Forollhogna, 1620 II har med Øyungen i nord og høgdene sørover mot Dalsbygda. 1 rute = 1 x 1 km



*Høsten
byr på
praktfulle
farger
i fjellet.*

Gardådalen rundt

Kjører du gjennom Hessdalen og fortsetter forbi Øyongen, kommer du etter hvert til Elgsjøen og Elgsjømoen – et idyllisk platå danna av avsetninger etter siste istid. Her finner du flere setre og hytter, og her kan du sommers tid få kjøpt den beste seterkosten distriktet vårt kan by på. Elgsjømoen er et flott utgangspunkt for turer i flere retninger. I vest troner Forollhogna som med sine 1332 moh er det høyeste fjellet i Holtålen kommune og selve majestetet i nasjonalparken. Men dit inn er det langt! Atskillig nærmere ligger glimrende fiskevann der storruddene venter. Men det får bli en annen gang.

Gammel ferdselsvei

Vi skal etter hvert dreie sørover mot Dalsbygda, men først skal vi følge den tydelige stien som går vestover i retning nevnte Forollhogna. Opp gjennom historien har det nok vært en viss ferdsel mellom Dalsbygda / Vingelen og Ålen. Sannsynligvis soknet Vingelen til Ålen på 1500-tallet, og

kirkeveien har antakelig gått via Dalbusjøen, Elgsjøen og gjennom Hessdalen. Så vi starter turen på historisk grunn.

Selv om vi ikke har noe religiøst i tankene for denne turen, kan vi saktens bli høystemte og nærmest sakrale av de flotte høstfargene som omgir oss. I bjørkeskogen preges synsinntrykkene av ulike sjatteringer av grønt, rødt og hvitt, og du skal jammen lete lenge for å finne vakrere fargenyanser enn kombinasjonen av reinlav, rypebær og bjørkris i september / oktober.

Flott utsikt

Vi følger stien i et par km og kommer oss inn i nasjonalparken, før vi tar av og dreier sørover opp mot Åslitangen. I lia opp mot toppen er det tydeligvis kalkrik grunn. Her vokser Reinrosa og andre kalkkjære planter. Sauetråkk går i alle retninger og vitner om gode beiteforhold for alle firbeinte. Fra Åslitangen fortsetter vi langs ryggen over Dalbusjøhøgda og videre mot Dalsbygda. Selv om vi ikke befinner oss høyere enn



Tronfjellet reiser seg i sør.

ca 1100 moh, er det en mektig utsikt som møter oss. Tronfjell er et tydelig landemerke i sør, lenger mot vest ser vi konturene av høye topper i Alvdal Vestfjell og Rondane, og følger vi horisonten enda lenger vestover, skimter vi fjelltopper både på Dovre og i Trollheimen.

Dramatisk historie

Når du vandrer i disse fredelige omgivelsene, er det rart å tenke på at like i nærheten utspant det seg alvorlige trefninger mellom samer og bønder for nesten 200 år siden.



Elgsjømoen. Idyllisk setergrend ved inngangen til nasjonalparken.

I 1811 hadde samene, med Jon Mortensen i spissen, over 500 rein ved Dalbusjøen. Reinen fant godt beite på de rike slåttengene til dalsbygdingene, og konflikten var et faktum. Et 30-talls lokale bønder overfalt sameleiren og tok med seg hele flokken sørover, men samene greide å ta tilbake over hundre rein. De fleste bøndene ble i etterkant dømt til å betale bøter og erstatning for selvtekten. Samene hadde antakelig kommet til Hessdalsfjella året før, og denne udåden førte til at samekolonien ved Dalbusjøen gikk til grunne.

Gruvdalen

Men nå har vi krysset fylkes-grensa mot Hedmark, og før vi havner for langt ned mot Dalsbygda, krysser vi Gardådalen og tar oss opp på Gardå-høgda på motsatt side. På ny kan vi la blikket hvile på vide vidder og kjente topper. Langt borte ”i syningom” mot øst befinner Sylene seg, og Haltdalsfjella hilser oss i nord. Herfra får vi god utsikt tilbake mot Elgsjøen og den fjellryggen vi nettopp gikk på.



Atskillig nærmere rett østover har vi Berghøgda og Gruvdalen. På slutten av 1600-tallet ble det utvunnet koppermalm derfra. Malmen ble frakta med okser langs fjellryggene og ned til smeltehytta som lå i grenseområdet mellom Ålen og Haltdalen. Transporten skjedde helst vinters tid, og det må ha vært mye tungt arbeid og mange kalde dager for kjørerne. I dagens overflods-samfunn er det lett å glemme tidligere tiders slit for å skaffe seg et levebrød. Den gang var ikke fjellet først og fremst en oase hvor en fant flotte naturopplevelser og fikk påfyll av energi.

På vei ned fra høgda krysser vi Gardåa igjen. I dalbunnen har elva dannet fine kulper og en liten foss, en idyll som absolutt innbyr til en ekstra kaffekopp og en Kvikkklunnsj. Herfra kan vi avslutte rundturen slik vi startet den; på en tydelig sti gjennom åpen, frodig fjellbjørkskog ned mot Elgsjømoen.

Kilder:

www.rorosinfo.com
Tretvik, Stalsberg: Ålen og ålbyggen, bind III

Kart:

Statens kartverks 1:50 000 kart
Forollhogna, blad 1620 II

Turen er snart slutt. Vi krysser Gardåa på vei ned i bjørk-skogen. Røhovde i bakgrunnen.