

TROLLHEIMSHYTTA – MIDT I FLOMMEN

Av Sigmund Sørgerd

Sommersesongen i fjellet var i full gang og jeg skulle overta som «vertinne» på Trollheimshytta. Berit Storholt hadde vært i fjellet i over seks uker, så nå var det på tide med ferie for henne. Sommeren hadde vært fin med mange gjester på hytta - det lå an til en topp sesong. Jeg ankom Trollheimshytta på kvelden 7. august 2003 etter en fin tur fra Jølhaugen. Det var tørt og fint å være fjellvandrere gjennom Svartådalen. Etter litt hvile og middag begynte jeg opplæringen. Berit ville gjerne heim en liten tur før ferieturen, så her var det ingen tid å miste. Gjestene strømmet på og jeg svettet og jobba i kiosken til seint på kvelden. Den påfølgende helga var det rekordstort besøk på hytta, både livet og været var helt utmerket. Oppglødde gjester returnerte fra Snota og kunne fortelle at det hadde vært 26 °C på toppen - kunne livet bli bedre?

Regnet kommer

Det begynte å regne onsdag 13. august om ettermiddagen. Regnet bare økte på utover kvelden og varte ved hele natta og utover neste dag. Torsdag morgen gikk Hyttbekken, bekken som passerer rett på nordsiden av hytta, over sine bredder.

Det var Jørgen, kokken, som satte meg på tanken om å se på forholdene rundt hytta. Han funderte på hvor stor bekken på stien bort til teltplassen ved Slettåbrua kunne være. Før frokost gikk jeg en tur for å se på bekken og Slettåa. Ganske riktig, bekken hadde gått opp, men ikke verre enn at jeg skrittet over. Hva så med Slettåa? Jo, den var der, flomstor og mektig. Vannet sto så langt oppover brukaret at bare de tre øverste stokkene var over vannflata. Vannet sprutet litt opp på brua. Men konklusjonen var klar: med en så kraftig og fin bru var det ingen fare.

Ved frokosttid kom en israeler og spurte om han kunne komme inn på hytta. Han hadde tilbrakt natta i telt på sørsiden av Slettåa. Der hadde det blitt lite søvn, så en god frokost ville nok hjelpe. De siste gjestene forlot hytta ved titiden, med unntak av tre gjester som ikke ville ut i det ufysiske været. Resten av

gjestene ville holde det oppsatte tidsskjemaet for sin vandring, regn eller ikke. Utpå formiddagen møtte jeg den israelske turistens hode-rystende og fortvilt utenfor hytta. Han skulle bare hente teltet og resten av utstyret sitt, men våget ikke å krysse Slettåa. Vannet slo over brua, så å gå over den, våget han ikke.

Folk kommer tilbake

Midt på dagen kom en gruppe på åtte – ti personer tilbake til hytta. De hadde snudd oppe ved Skallen på ruta mot Gjevillvasshytta på grunn av sterk vind med sludd og hagl. Gruppen hadde store problemer med å komme seg tilbake over Slettåa. Til slutt hadde de dannet en lenke ved å holde i hverandre og derved våget de seg over brua.

Det var klart på tide å ta en titt på Slettåbrua igjen. Fortsatt var det folk oppe i fjellet som muligens kom til å snu. Hva da om elva ble enda større? Jørgen og jeg ga oss i veg, og «Jørgens lille bekk» hadde gått langt ut over sine bredder. To lange hopp og vi var over bekken, men blaute på beina. Blaute på beina skulle forøvrig bli en gjenganger i tiden framover. Vannet i Slettåa hadde nå steget så mye at nesten hele brukaret var under vann. På motsatt bredd sto tre fortvilte tyske

vandrere. De hadde tydelig liten lyst til å forsere brua. To danske ungdommer hadde flyttet teltet fra teltplassen ved elva og opp på en rygg litt nærmere hytta. De følte seg trygge og var i godt humør.

Slettåbrua går

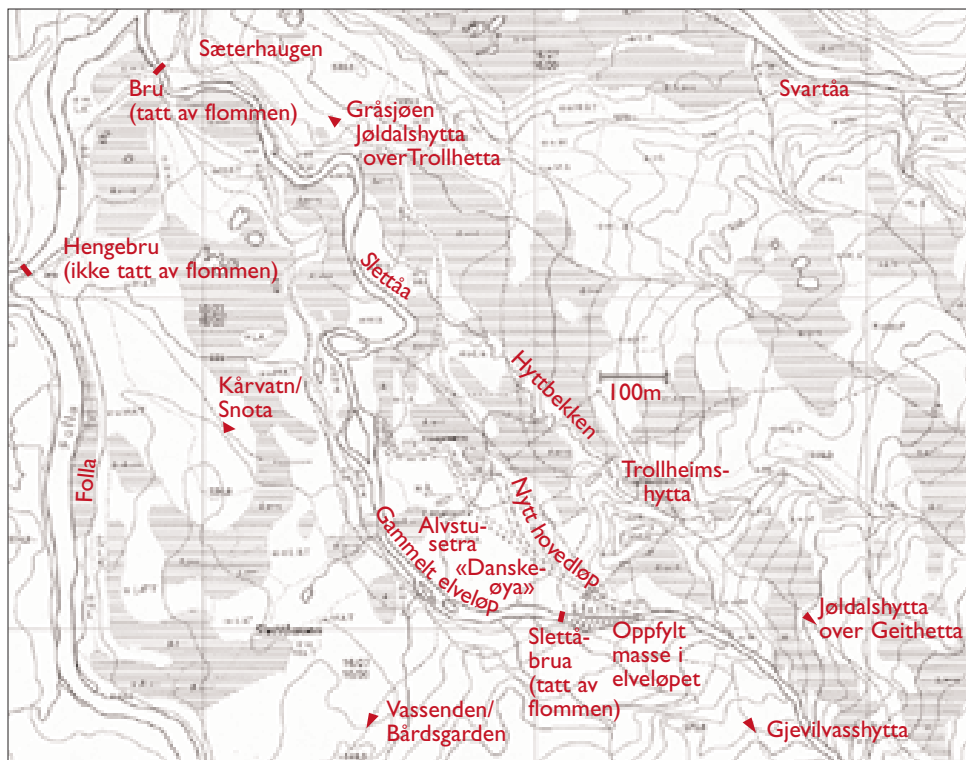
Vannstanden i Slettåa var stor, men det som gjorde mest inntrykk var lyden av stein som slo mot stein. Det var helt tydelig at elva førte

med seg betydelige mengder stein og grus. Noen dager seinere skulle vi få se resultatet av «steinføringa».

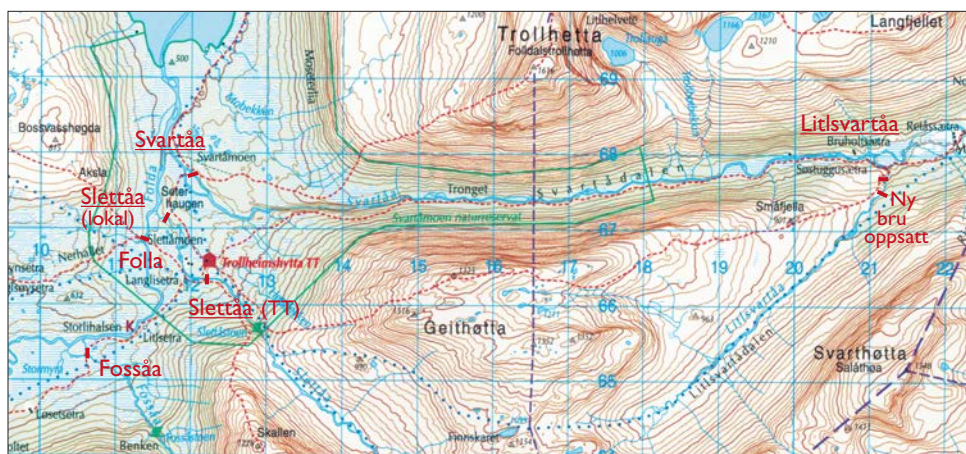
Ved å spenne en vaier over ved brua håpet vi å kunne hjelpe de tyske turistene tilbake til hytta. Mens vi arbeidet med vaieren, ble det klart at en kryssing av brua ikke var tilrådelig. Neste spørsmål, hva nå med våre venner på den andre siden? Planen var å få dem til å gå



Brua over Slettåa ble tatt av vannmassene 14. august klokken 13:10. Tilbake på elvebredden sto tre tyske vandrere som ikke kom seg tilbake til Trollheimshytta. De var ved godt mot og ble bedt om å ta seg inn i Follbu eller Litjsetra. Foto: Sigmund Sørgerd



Kartet viser bl. annet Slettåas opprinnelige løp, omtrentlig inntegnet nytt løp, bruer og den nye Slettåbrua. (Kartgrunnlag: økonomisk kartverk 1: 5 000, fra Statens kartverk. Flere av stiene er ikke rett inntegnet.)



Kartet viser bruer som er omtalt i artikkelen. Bruer med strek under ble tatt av flommen. Kartgrunnlag: Turkart over Trollheimen, 1: 75 000, nedfotografert (en rute er 1 km²).

Bestyreren på Trollheimshytta, Sigmund Sørgerd, står på det gamle brustedet for Slettåbrua rett etter at brua er tatt av flommen. Han prøver å få de tre turistene til å ta seg fram til Follbu eller Litjsetra. Til venstre skimtes israelerens telt. Foto: Jørgen Bremseth



mot Follbu og Litjsetra for å få dem til å ta seg inn der. Follbu og Litjsetra ligger vel en kilometer innover i Folldalen, litt øst for stien som går mot Vassendsetra og Bårdsgården. Hyttene er ikke avmerket på alle kart, så det var en liten utfordring å formidle beskjeden om å ta seg dit. For å være sikker på at beskjeden ble oppfattet riktig over de frådende vannmassene, gikk jeg en meter eller så ut på brua for å minske avstanden mellom oss. Plutselig kjente jeg at brua rørte på seg og skrittet raskt på land. Samtidig ropte jeg til Jørgen «No fer 'a». Sekunder seinere veltet brua rundt og ble borte i vannmassene. Dette skjedde ganske nøyaktig 14. august klokken 1310. Heldigvis kom Kikki, en tysk gjest på hytta fram til brua. Hun gjentok beskjeden til de tyske turistene om å gå i retning Follbu og Litjsetra. Tydeligvis hadde de forstått beskjeden. Det siste vi ser til de tre karene er at de forsvinner bortover myrene innover Folldalen. Vi kunne bare håpe at de ville finne husly i det forferdelige regnværet.

Fortsatt åtte ute i fjellet

De fleste av gjestene som hadde lagt ut på tur, var nå tilbake på hytta, eller jeg visste hvor de

var. Men fortsatt manglet jeg oversikt over noen av gjestene. Særlig bekymret var jeg for tre som skulle over til Gjevilvatnet. Jeg kunne bare håpe at de klarte seg bra. Forholdene på Gjevilvassiden var heller ikke de beste, med store vannmengder. De to som hadde startet mot Vassendsetra, kunne jeg bare håpe hadde kommet seg forbi Fossåa, elva to kilometer sør for Trollheimshytta, og ikke møtt andre uoverkommelige hindringer på veien videre. Forholdene var nå ekstremt vanskelige. Bekker hadde blitt elver og det rant bekker i alle søkk i terrenget. Det var mulig å komme i vansker selv på de letteste partiene. Den som ikke var i Folldalen dette døgnet, kan vanskelig forestille seg de ekstreme værforholdene. Totalt var åtte av gjestene fra siste natt fortsatt ute i det ufysiske været. Eneste trøsta var temperaturen. Den holdt seg rundt 14 °C.

Etter å ha tatt farvel med Slettåbrua, gjorde vi en tur nedover forbi naboen til Trollheimshytta, Alvstusetra i retning Folla, hovedelva i Folldalen. Til Folla kom vi aldri. Vi var stengt inne mellom Slettåa og Hyttbekken. Bare den dumdristige eller desperate ville forsøke å krysse Hyttbekken nå, og å ta seg ut i Slettåa



Flomdagen kastet Slettåa seg mektig og vill utover Slettåfossen. Lenger ute i artikkelen vises tilsvarende bilde av fossen i «normal» flomstørrelse, lørdag 16. august. Foto: Sigmund Sørgerød

var det sikre selvmord. Slettåa var så stor at vi først trodde at vi hadde kommet ned til Folla. Men nei, det var Slettåa.

Etter å ha informert administrasjonen i TT over telefon, valgte jeg også å informere politi og Hovedredningssentralen i Sør-Norge om situasjonen. HRS skulle se på muligheten for å sende et helikopter for å hente ut de som var på sørsiden av Slettåa.

En liten pause på hytta gjorde godt, men det var ute det skjedde. Regnet fortsatte med uforminsket styrke og dragningen mot Slettåa var stor. Fossen måtte være et fantastisk skue med så stor vannføring. Lysten til en tur opp mot fossen var derfor så stor, at jeg bare måtte ut.

Opplevelse av naturkrefter

Det vedvarende kraftige regnet medførte at alle bekker og elver flommet over sine bredder. Bare å se hvor stor Hyttbekken kunne bli, var fascinerende. Når Hyttbekken kunne bli så stor at den nesten kom inn over tunet, hva da med Slettåa og Slettåfossen? Tidligere hadde vi sett den kraftige fossen fra myra nedenfor

hytta. Det må være en opplevelse å se og føle den på nært hold. Igjen ble Kikki med på tur. Med fotoapparatet godt innpakket i plast, bega vi oss i veg.

Og hvilken opplevelse! Vi stoppet på en bergrygg på nedsiden av fossen. Herfra hadde vi orkesterplass til dette dramatiske som skjedde i elva. Elva førte enorme vannmengder. Like over fossen er det flere avsatser i elva. Slik dannes det her vanligvis flere små fosser. Men det var nå slik styrke og fart i vannet, at alt var som en sammenhengende foss som i stor fart kastet seg ut i selve fossejuvet. En voldsom flod av brunt vann kastet seg utfor fossekanten, mens et kraftig vannrokk sto som en røyk opp fra juvet. Det brune vannet indikerte at elva førte med seg betydelige mengder jord, grus og stein. Fra vårt utsiktspunkt kunne vi følge med hvordan elva grov ut elvebredden på motsatt side nedover fra fossen. Bare på noen minutter forsvant store jord- og steinmasser med elva. Nesten like fascinerende som vannmengden var lyden fra elva og fossen.

Vi bestemte oss for å følge elva nedover mot brua og fikk nok en stor opplevelse! Slettåa

var som en lang, hvit slange som buktet seg nedover lia. Om jeg skal forsøke å beskrive hvor stor elva var, vil jeg sammenligne den med en sammenhengende lang hvit prærievogn på veg ned lia. Elva gikk toppet, det så ut som den var overfylt.

Vi ble enig om å se til danskene ved telt-plassen. Samtidig kunne vi forsikre oss om at det ikke var vandrere på sørsiden av brustedet. Så feil kan en ta! Først oppdaget vi en ryggsekk og straks etter eieren. Han jaget opp og ned langs elvebredden i et fortvilt forsøk på å finne et sted å krysse. Eneste løsning var å sende vedkommende i retning Follbu og Litjsetra. Det var med en dårlig følelse vi så han forsvinne bortover myrdragene. Nå var det fire personer der inne og jeg kunne bare håpe de hadde det bra. Kikki mente vi skulle berge søppelstativet på telt-plassen og det ble gjort. Neste stopp var de danske teltene. De hadde gitt opp å ligge i telt og skulle komme over til hytta straks de hadde pakket sammen. Noe positivt var det tross alt. Jeg vurderte et opphold i telt ved brustedet som sjansepreget. Fortsatt hørte vi buldringen fra stein som elva førte med seg. Den lyden vil jeg nok alltid huske.

Slettåa skifter løp – «Danskeøya»

To hopp og jeg var over bekkene og tilbake på hytta; glad og fornøyd over at danskene skulle komme etter. Etter en halv time begynte jeg å bli litt urolig, hvor ble det av danskene? Noralf, drengen, ble derfor sendt bort for å se etter dem. Samtidig kunne han sjekke at det ikke sto folk på sørsiden av Slettåa. Bare noen få minutter etter at Noralf forlot hytta, var han tilbake. Og følgende samtale utspant seg på kjøkkenet:
Noralf: «Jeg kom ikke over!»
Jeg: «Hva skulle du over elva?»
Noralf: «Ikke elva, men bekkene»
Nå var det min tur til å bli tvilende i blikket og Noralf fortsatte: «Tror du meg ikke kan du se etter selv».
Som sagt, så gjort – og der fikk jeg svar på tiltale! Det som for en halv time siden var en

liten bekk, var nå en frådende 10 -12 meter bred elv. Slettå hadde tatt seg nytt løp. Mellom det gamle og nye løpet hadde vi fått nytt land, «Danskeøya». Ja riktig, de danske telterne var fanget mellom de to elveløpene. Nå var gode råd dyre, for her kunne tydeligvis alt skje. Jeg vurderte situasjonen som meget utsatt og usikker for de to på Danskeøya. Navnet Danskeøya ble foreslått av Kikki og straks akseptert av alle.

Et forsøk på å krysse det nye elveløpet lenger nede ved Alvstusetra måtte oppgis på grunn av den sterke strømmen og faren for å bli truffet av stein.

Helikopterevakuering fra Follbu og Danskeøya

På nytt måtte jeg kontakte HRS og forklare det nye i situasjonen. Vi ble beroliget med at helikopter var på veg. De måtte først hente ut to fiskere som satt fast på en holme i Orkla. Ikke lenge etter kom et av Luftforsvarets Sea-King redningshelikoptre til syne og stemningen steg betraktelig. Helikopteret fløy i retning Follbu og forsvant ut av syne. Etter noe som virket som en dag, kom det til syne igjen og landet på myra nedenfor hytta. Ut kom tre smilende og glade tyske turister. Nå gjensto det å berge "innbyggerne" på Danskeøya. I hvert sitt hiv ble de heist ombord i helikopteret. Det var to meget glade ungdommer som kom ut av helikopteret. Alle som ble tatt ut av helikopteret, fikk tilbud om å bli satt av i Rindal, nede i bygda. De tyske turistene takket ja til det, men danskene ville være igjen på hytta. I stedet fikk en av betjeningen som skulle ned neste dag, være med ned til Rindal - meget god service fra fartøysjefen! Helikopteret hadde ikke sett noe til den enslige vandreren ved Follbu. Sea-King'en hadde dessverre ikke drivstoff til søk. De måtte tilbake til Ørland for klargjøring til nye oppdrag.

Det var med enorm lettelse jeg vinket farvel til Sea-King'en. Det var behov for å gjøre opp status og noen minutter til ettertanke. Hva var vel mer naturlig enn å ta dette ute i blautmyra?

Her er vi ved starten på den nye løpet i Slettåa. Elva kommer inn fra venstre og dreier mot fotografen i det nye løpet. Til høyre i bildet ses stein og masse som er fylt opp og som stoppet vannet i det gamle løpet. Foto: Sigmund Sørgerd



Det positive først: Danskene var brakt i sikkerhet, tyskerne likeså. Hyttas ferskeste, men ikke yngste jente, hadde fått skyss til Rindal. Så det vanskelige: Den enslige vandreren som ble sett tidligere på dagen på sørsiden av Slettåa ble ikke funnet av helikopteret. Videre var det fortsatt uvisst hvordan det hadde gått med de to som startet mot Vassendsetra. Og ikke minst, hva med de tre som ikke hadde snudd oppe på Mellomfjell på veg mot Gjevilvasshytta? Hvor var de, og hvordan hadde de det? Så det var nok å tenke på. Men mest var jeg glad og lettet over de som var brakt i sikkerhet. Min lille tur gikk langs det nye Slettåløpet og ned til Hyttbekken. Det var ingen tvil, vi var stengt inne. Ved selvsyn kunne jeg se på forholdene ved Alvstusetra. Det nye løpet av Slettåa mellom hytta og setra gikk svært nær setervollen og deler av vollen sto under vann. Husene er delvis bygd på pilarer og disse sto i vann. Situasjonen for setervollen var derfor ganske utsatt. For å si det litt enkelt og vittig: begge husa hadde fått innlagt vann.

Nye gjester fra Jøldalen

Utover ettermiddagen dukket det opp nye gjester. Alle kunne fortelle om en strabasjøs

tur fra Jøldalshytta. Verst hadde det vært gjennom Svartådalen. Enkelte steder hadde elva vasket bort stien. Flere jordras hadde også ødelagt og sperret stien. I tillegg sto stien enkelte steder under vann. Aldri før hadde de opplevd å se rødmerking under vann. De vanskelige forholdene tvang vandrerne til å traversere opp og ned gjennom kratt, stein, bregner og gras. Alle hevdet at dette hadde vært den mest slitsomme turen de noen sinne hadde gått. Tørkerom og varm dusj var det viktigste for våre nye gjester.

Ut på kvelden fikk vi beskjed fra Gjevilvasshytta om at de tre over Mellomfjell hadde kommet fram dit og hadde begitt seg på heimvegen. Status seint på kvelden var derfor ganske god. Vi manglet kun informasjon om de to på veg til Vassendsetra og den enslige vandreren vi så sør for Slettåa. Oversikten over bruer og stier var ufullstendig. Det var umulig å undersøke brua over Svartåa på ruta mot Gråsjøen og Trollhetta, brua over Slettåa ved samløpet mot Folla ved Sæterhaugen, brua over Folla på ruta mot Snota og Kårvatn og bruene over Fossåa på ruta mot Vassendsetra og Bårdsgarden. Dette måtte vente til seinere.

Hvordan det var innover i Jøldalen var uvisst. Ingen hadde ennå vært innover fra Jøldalshytta og undersøkt om brua over Litlsvartåa fortsatt var intakt. Med den svært uoversiktlige situasjonen, var det heller ikke neste dag tilrådelig å begi seg i veg fra Trollheimshytta. Alle gjestene var innforstått med at det ble en hviledag. Fredag formiddag ble avsatt til tur i området for å skaffe oversikt over situasjonen.

Flere bruer var borte

Neste morgen var været lettere, og det var mindre vann i elver og bekker. Men det regnet fortsatt mye. Så var det ut og bli blaut igjen. Vi startet med en tur etter ruta mot Gråsjøen og Trollhetta mot Svartåa. Vi fikk snart de første varslere om at det også hadde vært mye vann i Svartåa. Og riktig, bare landkarene stod igjen ved brustedet. Brua og midtkaret var borte. Elva gikk flomstor, så heller ikke her var det mulig å krysse. Neste stopp var Sæterhaugen, der Slettåa renner ut i Folla. Samme nedslående opplevelse; brua og midtkaret var borte. Heller ikke her var det mulig å komme over Slettåa. Dette gjorde det umulig å kontrollere hengebrua over Folla og bruene over Fossåa. Utpå kvelden fikk vi beskjed på telefon om at brua over Litlsvartåa på ruta mot Jøldalen var tatt.

Dagen derpå, fredag 15. august, ved Sæterhaugen. Det er bare å konstatere at også denne brua over Slettåa var tatt av flommen. Foto: Sigmund Sørgerd



Forsøket på å gå om Finnskaret og over til Jøldalen ble stoppet av tett tåke oppe i fjellet. Foto: Sigmund Sørgerd

Lørdag morgen skulle jeg gå med gjestene over Finnskaret og fram til Jøldalshytta. Meget dårlig fart på gruppa og tjukk tåke i fjellet gjorde at vi valgte å returnere til hytta. Stemningen var ikke den beste etter det mislykkete forsøket på å komme ut. Det begynte å bli klart for flere at tidsplanen for fjellturen ble umulig å overholde.

Det ble arrangert slik at en traktor skulle være inne ved Litj-Svartåa neste formiddag for å kunne sette over vandrere som gikk over

Geithetta. Værmeldinga for søndag var god, så det var et berettiget håp om at det skulle være mulig å komme fram over Svarthamran til Gjevilvasshytta og over Geithetta til Jøldalen.

Søndag morgen var det fint vær med gløtt av sol, for første gang siden onsdag. Alle gjestene kunne derfor begi seg på heimveien, med unntak av hun som skulle få en spesiell avslutning på turen. Smertefulle hofter medførte at vi på nytt måtte kontakte politi og redningstjeneste. Og på nytt var det full støtte fra den kanten. Av politiet ble vår gjest bedt om å bli på hytta, så skulle de ordne med helikopter. Og nok en gang kom det helikopter til Trollheimshytta. Er det noen som bør takkes i forbindelse med flommen, så må det være alle ledd i redningstjenesten. Helt fantastisk støtte og hjelp i en meget vanskelig tid. Takk!

Tørrskodd i det gamle elveleiet

Søndag var det mulig å vade Slettåa. Det var en forunderlig opplevelse å spasere tørrskodd i det gamle elveløpet. Slettå var bare en liten sildrebekk der den for to dager siden hadde gått frådende og hadde revet med seg alt som kom i dens veg. Nå kunne jeg se hvorfor elva hadde tatt seg nytt løp. Et stykke ovenfor brustedet var elveleiet i en lengde av ca 80 meter helt fylt av stein. Lenger oppe kunne jeg se hvor fyllmassen hadde kommet fra.



*Tørrskodd i det gamle elveleiet. Store mengder steinmasse hadde hopet seg opp i det gamle løpet av Slettåa oppover forbi det gamle brustedet. Skiltstolpen ved stiskillet på sørsida av den gamle brua skimtes på høyre elvebredd.
Foto: Sigmund Sørgerd*

Det var lett å se merkene etter flommen langs elvebredden. Det var skremmende å se hvor høgt vannet hadde nådd. Hadde jeg ikke selv sett både den flomstore elva og flommerkene, ville jeg nektet å tro at det var sant. Selv etter flere turer langs elva var det vanskelig å fatte hvor stor, vill og mektig den hadde vært.

Jeg tok en liten tur bort til hengebrua over Folla for å konstatere at den var intakt. Ut av flommerkene kunne jeg se at på det verste hadde det vært omtrent en meters klaring mellom vannet og brua. Begge bruene over Fossåa hadde stått imot flommen. Her er elva brei og landskapet flatt. Elva kan derfor flomme utover og presset på bruene blir derved mindre. Det var klare tegn på at begge bruene hadde stått under vann.

Status etter flomdagene

Først på søndag var det mulig å skaffe full oversikt over bruene og stiene i Follidalen. I Svartåa sto bare landkarene igjen ved brustedet. Brua og midtkaret var borte. Ved Sæterhaugen, der Slettåa renner ut i Folla, var situasjonen den samme; brua og midtkaret var borte. Mot Jøldalen hadde brua over Litj-Svartåa gått. Hengebrua over Folla var intakt og det samme var bruene over Fossåa. Midlertidige klopper ble lagt ut ved Alvstusetra allerede mandag etter flommen,



*Slettåfossen i «normal» flomstørrelse, lørdag 16. august. Foran i artikkelen vises tilsvarende bilde av fossen på flomdagen 14. august.
Foto: Sigmund Sørgerd*

slik at det var mulig å krysse Slettåa. Slik skulle det forbli inntil gjenoppbygginga av bruene begynte ei uke seinere.

Alle gjestene som var på Trollheimshytta kom seg velberget heim på søndag. De to som gikk til Vassendsetra hørte vi aldri noe mer fra og vi regner med at de kom trygt fram til hytta. Den enslige vandreren som ikke kom seg over

Slettåa, ble henvist til Litjsetra. Her hadde han tatt inn, men ble ikke sett av helikopter-mannskapet da disse tok ut de tre tyske turistene fra Follbu. Han forble på setra over natta og gikk tilbake til Gjevilvasshytta neste dag. Som takk for bruken av Follbu mottok Rindal Røde Kors like før jul et takkebrev med 500 kroner fra de tre tyske turistene.



*Fossåbruene klarte seg i flommen.
Foto: Sigmund Sørgerd*



Endelig kom finværet tilbake til Folldalen og Geithetta.

Foto: Sigmund Sørgerd

Resten av sommersesongen 2003

Livet ble aldri det samme etter flommen. Antall besøkende gjester gikk dramatisk ned, heldigvis. Etter min oppfatning var forholdene for fjellvandring meget dårlig i perioden som fulgte. Regnværet fortsatte de neste ukene og temperaturen begynte å falle ned mot null. Torsdag 27. august fikk vi den første forsmaken på at sommeren var på hell og høsten banket på døra. Om morgenen lå den første snøen oppe i Geithetta.

Fortsatt kom det enkelte fjellvandrere til hytta, men vi hadde tre netter helt uten gjester i denne perioden. En av gjestene hadde en svært krevende tur fra Rindal sentrum. Han hadde fått skyss så langt skogsvegen gikk og sparte noen kilometer på det. Vanskene meldte seg ved Svartåa, dit han kom ved halv åttetiden om kvelden. I mørket fant han ikke brustedet, selv etter lang tids leiting. Til slutt vadet han elva, men mistet merkinga videre. Etter å ha vadet Svartåa kom han til Slettåa uten å finne verken bru eller merking. Etter en ny vading var han på sørsiden av Slettåa på leiting etter merket løype. Til slutt fant han merkinga av stien mellom Trollheimshytta og Kårvatn og fulgte den tilbake mot hytta. På ny måtte han vade Slettåa i mørke og regn.

Klokken hadde for lengst passert midnatt og alle var i seng da jeg hørte noen ukjente lyder i hytta. Det var bare å komme seg opp for å finne ut av det. Ute på tunet kunne jeg se ei enslig hodelykt. Vår nattevandrer hadde funnet fram. Den knapt 3 km lange turen fra Svartåa til hytta hadde tatt han fem timer i mørke og regn. Ikke rart at det var godt med en liten pause i tørkerommet før turen gikk til sengs.

De fleste av vandrerne som kom til hytta i denne perioden angret på turen og mange la om turen videre. Først og fremst var det veldig vått og temperaturen hadde falt betraktelig. Den lå rundt 3 – 4 °C. Nedbøren kom nå tidvis som sludd, det kaldeste og våteste som finnes.

Først 2. september kom finværet tilbake til Follaldalen, og dermed også fjellvandrerne. Siste helga vi hadde åpent, var det godt besøk. Toppen ble nådd siste natta med 79 gjester.

Det som i begynnelsen av august så ut til å bli en rekordsommer, ble en god sommer, men med en nedgang på ca. 330 gjestedøgn i forhold til 2002-sommeren. Med ekstreme værforhold i nesten tre uker må TT være godt fornøyd med resultatet.

ALVSTUSETRA - setra ved Trollheimshytta

På ulike kart er det oppgitt ulike navn på setra som ligger ved Trollheimshytta. I artiklene om flommen har vi konsekvent brukt det som er navnet på setra i dag, Alvstusetra.

Setrene i området ved Trollheimshytta er omtalt i Harald Egil Foldens 3-bindsværk om Trollheimen, bind 1 Follaldalen og Vindøldalen, på sidene 81 og 82.

Den gamle Solemsetra lå nede ved samløpet mellom Slettåa og Folla, ca 700 m nedenfor der Alvstusteren ligger i dag. «I 1824 ble halvparten av hamninga, seterhus og skog til husbruk solgt for 135 spesiedaler til garden Langli i Rindal. Den andre halvparten tilhørte Alvstua på Fiske. Dette ble starten på et sameie som fungerte godt i lang tid.

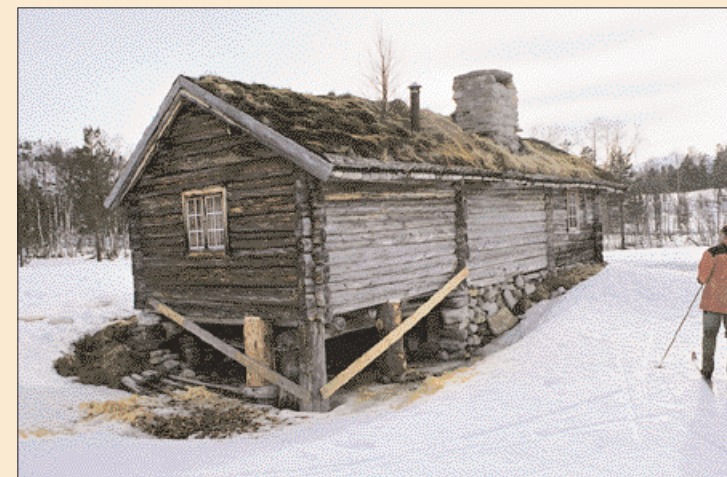
Langlikallen leide straks noen oppdalinger til å sette opp nytt seterskjel. Men bjørneplagen var så ille ved Slettåas utløp at i 1827 ble hele seteranlegget flytta ca 700 meter lenger opp, til et område like vest for Trollheimshytta. (Turishytta ble ikke bygd før 1889 – 1890.) Foruten nybygget på Solemsetra flytta de det gamle fjøset, og tømra sauelem i andre høgda på det gamle skjelhuset.

Langlia og Alvstua kjøpte i 1860 ei tilgrensende seter, Litjsetra, av brukeren på Oppistua på Løset i Rindal. Kjøpesummen var 60 spesiedaler. En ende av fjøset på Litjsetra ble tatt ned og oppsatt som geitstall på Langlisetra. De to gardene hadde i begynnelsen hvert sitt seteranlegg på stølen.

I 1973 ble det gjort et makeskifte mellom Langlia og Alvstua, og setermarka ble delt mellom gardene. Det foregikk ved at de gjenopptok den gamle grenselinja mellom Litjsetra og den gamle Solemsetra. Litjsetra ble lagt til Langlia og resten til Alvstua. Sistnevnte gard eier altså nå alene det som på mange kart er avmerka som Fiskesetra like ved Trollheimshytta. Jon Langli bygde nye hus på tuftene etter den nedlagte Litjsetra ved Storlihalsen. (utdrag fra boka til Harald Egil Folden).

De nye husene på tuftene til den gamle Litjsetra ligger like ved stien mot Vassendsetra og Bårdsgarden vel 1 km sør for Trollheimshytta, nær det gamle båtstedet over Folla ved Storlihalsen.

Gårdsnavnet «Alvstu» er fra 16- eller 1700-tallet etter en person med navn Alv som hadde gården.



Vinteren 2004 ble det utført forsterkninger av fundamentene på seterhusene på Alvstusetra for å sikre dem mot ny stor vassføring våren 2004.

Foto: Erik Stabell