



*Turen ned igjen fra Skjorta bød på fin utsikt og gode muligheter for å lage sine egne spor i vårsnøen.  
Foto: Bjørn Pedersen*

### **Første møte med TTF**

Dette var ikke bare første møte med TTF, det var også første gangen jeg skulle på ski i «fjord-nært» terreng. Bilturen ut mot Eresfjord bød på flott nasjonalromantisk fjord-vårknopper-fjellmedsnøpå-utsikt. Vel framme fikk vi på oss ski og utstyr og labba i noe spredd formasjon inn mot ukjent teltplass et ukjent antall kilometer framme. I starten var det ikke skiføre overalt, så skiene måtte av og på opptil flere ganger før det endelig ble heldekkende snøføre innover skogsveien vi fulgte. Det ble mørkt før vi kom fram til det utvalgte leirstedet, og klokka ble vel tolv før jeg og Ingrid fikk stabla opp hennes blytunge Lillsport-telt med sportstapete stenger. Egil & co inntok kveldsmaten (øl og tortillachips).

### **1200 m opp mot Skjorta**

Lørdagen var det spådd overskyt vær først på dagen, men det var heldigvis ganske lette skyer idet jeg titta ut av teltet. Vi hadde lagt oss til på Kannaldssetra, hvor det rant ei elv rett forbi. Det så ganske bratt ut opp mot dagens mål Skjorta, og Øystein, «Mr. GPS»,

## TO TOPPTURER VED ERESFJORD

*Av Øyvind Eikeland*

I april og mai er det høysesong for toppturer i TTs fjellsportgruppe (TTF). De ivrigste bruker omtrent hver helg i disse månedene til bestigning av fjelltopper med ski på beina. Veien ned igjen benyttes til å lage fine linjer i vårsnøen, som regel med telemarksvinger. En av toppturentusiastene i TTF er Egil Hjelmeland, og i april 2002 var han koordinator for en av mange fine toppturhelger. I turplanen vår sto det bare «Topptur à la Egil» – vi lot Egil bestemme hvor turen skulle gå når tidspunktet for avreise nærmet seg. Valget falt på noen av toppene ved Eresfjord på Nordmøre.

### **Topptur à la Egil, 12.-14. april 2002**

«Topptur à la Egil» hørtes i utgangspunktet så spennende ut, at det fikk undertegnede til å komme seg opp av sofaen og melde seg inn i TTF. Ut fra oppmøtet å bedømme, var det flere som syntes at det var en god idé å la Egil bestemme hvor telemarksvingene skulle settes denne helga. Etter oppmøte og ompakking i biler ved Lerkendal stadion, dro vi til Oppdalsporten for nytelse av «norsk tradisjonsmat», som er pommes frites og løvbiff, om vi skal tro vertskapet der.



*Tekstforfatteren tar en pust i bakken på veien til Ryssdalsnebb. Foto: Øyvind Eikeland*





*Dette utsnittet av Statens kartverks kart i målestokk 1 : 250 000, i Norgesatlasen viser området mellom Eresfjorden/ Eikesdalsvatnet og Øksendalen.*

kunne fortelle at det stemte. 3 km i luftlinje og ca. 1200 meter opp lå toppen. Ikke mye bortkasta energi på transportetapper med andre ord.

Etter frokosten begynte følget på 20 personer å gå i ganske samla tropp opp bakken. Det var ikke mye diskusjon om veivalget, «oppover» var stikkordet. Jeg sendte meg selv en varm

tanke siden jeg hadde vært så snill å spandere på meg nye skifeller før denne turen. 50 mm coll-tex feller ga firehjulstrekk oppover på mine moderat brede Fischer E109. Ingen gliptak eller klabbet. Føret var også glimrende. Hard skare som så ut til å kunne løse litt om det kom mer sol. Selve toppen lå og gjemte seg i en liten sky, så vi hadde det ikke så travelt med å komme inn i tåkeheimen.

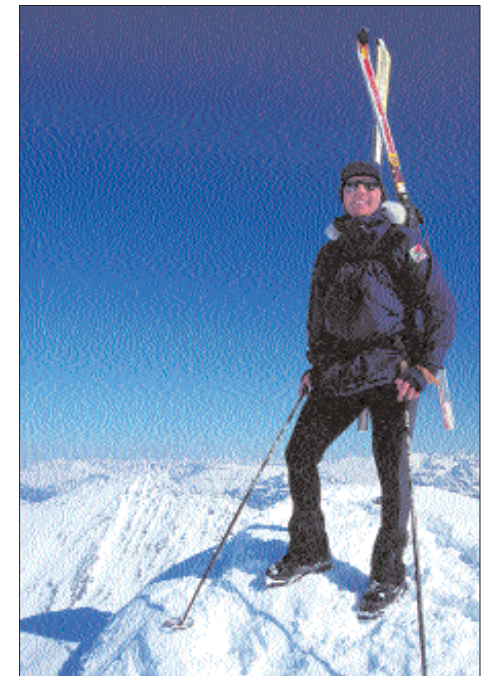


*Lunsjen ble inntatt før vi gjorde det siste støtet mot toppen av Skjorta. Vi hadde også håp om at tåken rundt toppen skulle lette, noe den dessverre ikke gjorde. Foto: Bjørn Pedersen*



*Supervær med sol og blå himmel på turen til Ryssdalsnebb. Foto: Bjørn Pedersen*

Second breakfast og lunsj ble inntatt før vi gjorde det siste støtet mot toppen. Erlends firbeinte venn Storm var helt i hundre og tok med seg Rune på en lengre joggetur i løpet av den første rasten. Skaren hadde gitt han et sår i munnen, men det hindret han ikke fra å løpe rundt og blø på hver stein som kunne skjule en stakkars rype eller smågnager. Dessverre var det fortsatt tåke mot øst og rundt oss ellers da vi nådde toppen. Heldigvis skulle vi bare litt ned igjen før utsikten åpnet seg mot fjelltoppene i øst og Eresfjorden.



*Fra toppen av Ryssdalsnebb. Thor-Aage Heiberg titter på utsikten. Foto: Bjørn Pedersen*



### Nedrenn på bærende skare

På vei ned tok de ivrigste en avstikker opp på Goksøyra. 500 høydemetre i tillegg så ikke ut til å skremme dem noe særlig.

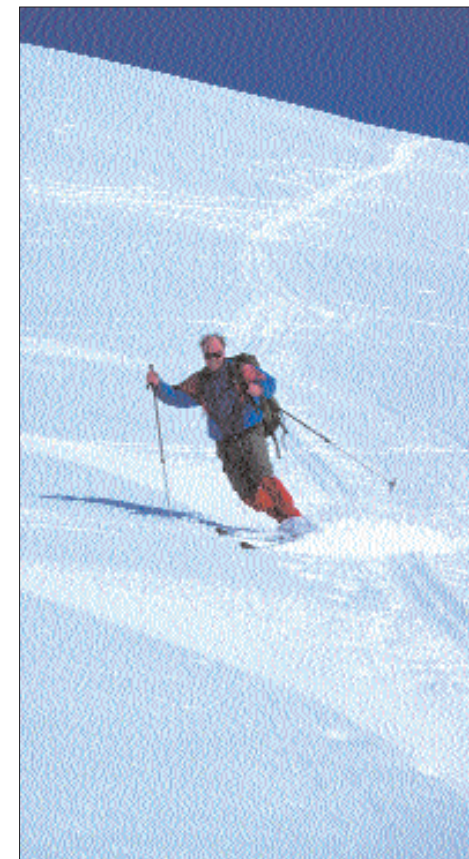
Føret ned fra Skjorta var supert helt ned mot 700 m.o.h. Bærende skare med noen cm «slush» oppå gjorde at man kunne svinge akkurat hvor man ville og gi full gass nedover. Det var såpass gøy at jeg likegodt tok meg en tur opp i bakken igjen før jeg kom over på skyggesiden mot basecamp. Middag ble inntatt i en bratt helning ned mot elva, hvor det var litt bart. På kvelden ble det slått opp en lavvo for sosialt samvær. Men siden det ble fyra opp bål ute, ble det etterhvert tomt i lavvoen. I tredje lag rundt bålet var det dessverre ikke

mye varme-effekt å kjenne, men bål er fint å sitte rundt uansett. Det ligger sikkert i genene våre ...

### Kjempeutsikt fra Ryssdalsnebb

Dagen etter var det super-vær med sol og blå himmel. Ryssdalsnebb var det mest åpenbare turmålet denne dagen. Turen opp gikk raskt og greit i spredt formasjon. De øverste 100 høydemetrene var såpass forblåst at de fleste tok av seg skiene og gikk på beina opp. Egil, Andreas og Anders er visst av den oppfatning at skiene skal på helt opp, såfremt det er mulig. Det var kjempeutstikt fra Nebba. Blå himmel og utsikt mot både Sunndalsfjorden og Eresfjorden. Noen mente at de kanskje kunne se Trollveggen mot sørvest.

Nedkjøringa fra Nebba står i en klasse for seg. Føret var helt fantastisk fra 1500 til 700 moh. Noen av oss la sporet ganske rett ned etter å ha gått til fots ned fra toppkalotten. Bratt og fin skikjøring. Egil mente at det var noe av det beste han hadde kjørt ned, og han har jo vært på noen skiturer. Jeg må si meg enig, selv om jeg presterte å tryne på en slik måte at jeg fikk fylt trusa med vårsnø. Vi ble sittende og slappe litt av i leiren før nedrigging av telt og retur ned mot bilene. Vi tok en pit-stop på Oppdal for inntak av næring og besøk på sivilisert toalett før retur til Trondheim.



*Kjetil Johannessen nyter vårsnøen på vei ned fra Ryssdalsnebb. Foto: Bjørn Pedersen*

*Kveldslys over teltleiren, som vi hadde etablert på Kamndalssetra. Foto: Bjørn Pedersen*