

Meget lang, dels slak, dels kupert sommertur

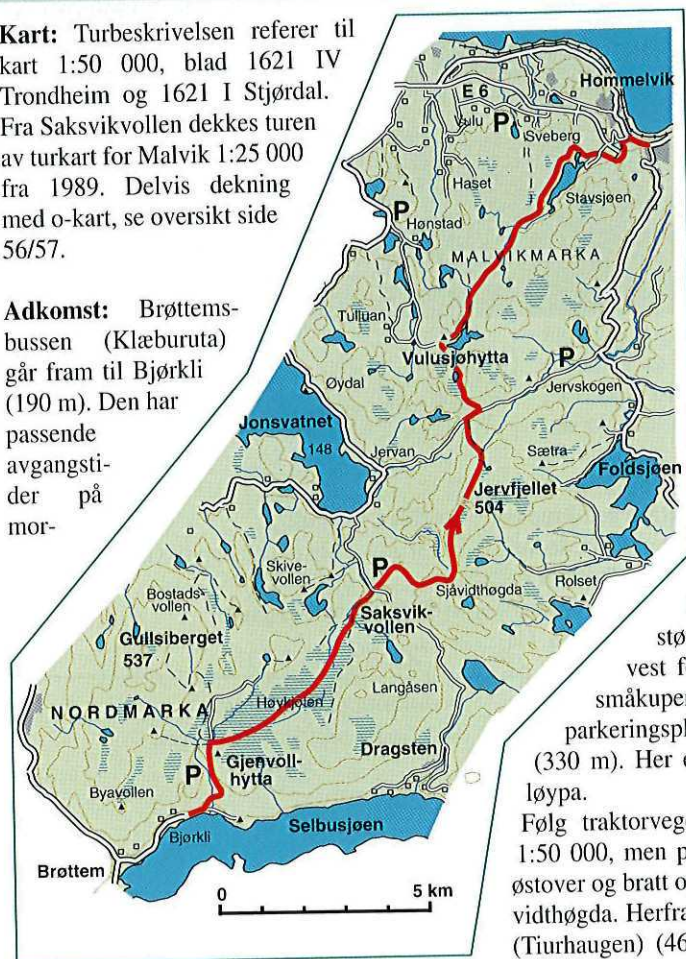
Bjørkli - Jervfjellet - Hommelvik

Vel 25 km mest i terrenget, mye myrlendt, dels ulendt, noe sti/veg.

Dette er en lang og ganske tunggått gjennomgangstur fra Bjørkli innafor Brøttem (buss), om Jervfjellet og fram til Hommelvik (buss og tog). Turen starter i slakt myrlendt terreng fram til Saksvikvollen. Den går brattlendt over Jervfjellet og i fine myrdrag, dels sti og veg gjennom Malvikmarka fram forbi Stavsjøen og ned til Hommelvik.

Kart: Turbeskrivelsen referer til kart 1:50 000, blad 1621 IV Trondheim og 1621 I Stjørdal. Fra Saksvikvollen dekkes turen av turkart for Malvik 1:25 000 fra 1989. Delvis dekning med o-kart, se oversikt side 56/57.

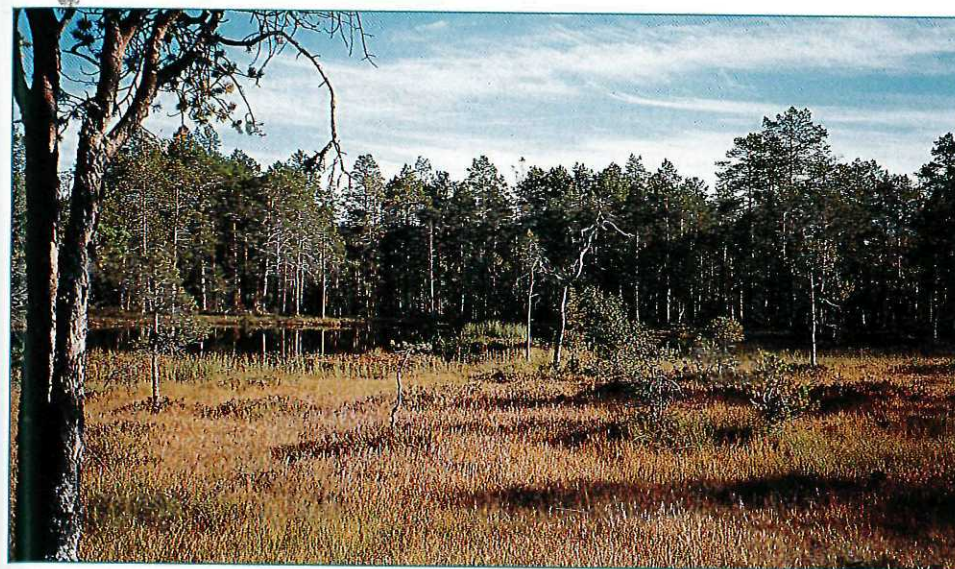
Adkomst: Brøttemsbussen (Klæburuta) går fram til Bjørkli (190 m). Den har passende avgangstider på mor-



genen både lørdag og søndag. Følg bomvegen fra Bjørkli 2,5 km fram til Gjønvollhytta (320 m), Klæbu il.s klubbhytte. Inntakstunnelen fra Selbusjøen til Bratsberg kraftverk og overføring av drikkevatt til Jonsvatnet starter rett ned for Bjørkli.

Turen: Dra fra Gjønvollhytta forbi nydyrkingsfeltene og innover det slake myrterrenget Grønkjølen og over Høykjølen til Langåsvollen (360 m). Langåskjølen naturreservat er et større verna myrområde nordvest for skiløypene. Terrenget er småkupert og ulendt videre fram til parkeringsplassen på Saksvikvollen (330 m). Her er det uthogd trasé for skiløypa.

Følg traktorvegen (ikke inntegna på kart 1:50 000, men på turkartet) nordover, siden østover og bratt opp i myrsøkket nord for Sjøvidthøgda. Herfra tar du over kollen nordafor (Tiurhaugen) (460 m), ned til søkket nord-



Fast trøndersk myr er i stor grad underlag for turen fra Bjørkli til Hommelvik. Mange vakre steder passerer, som her nede i Malvikmarka.

Foto: Erik Stabell

vestover fra Bjørnstadtjønnin (370 m). Det er mulig å ta "direkteruta" nedenfra og opp i dette søkket, men turen over Tiurhaugen anbefales. Ta opp sørryggen på Jervfjellet. Selve ryggen er snau og du får en flott utsikt ned i Malvikmarka, ut over Jonsvatnet og østover mot Vennafjellet og fjellene i Sylene. Her oppe på Jervfjellryggen er det fine plasser for hovedrasten på turen. Følg ryggen fram over toppene 496 m og den høyeste, Trulsen, på 504 m. Dra videre nordøstover til søkket før Litlbergfjellet (430 m). Herfra tar du en bratt gammel seterveg, inntegna på turkartet, nordvestover og ned på platået nedafor Jervfjellskrenten (350 m).

Ta herfra ned på vegen mellom Jonsvatnet og Mostadmarka og nordover skogsveg fram til Vulusjøen (259 m). Ta stien forbi hytta til Malvik il., langs vestsida og forbi nordspissen av vatnet. Ta etterhvert østover, dels i terrenget, dels etter tråkk og merka skiløyper over til

Fjælbrumyra og ned daldraget mot Stavsjøen. Merka skiløyper er inntegna på turkartet. Den tilrettelagte Kjerkestien krysses på Fjælbrumyra. Følg traktorveg fram til vestsida av Stavsjøen (188 m), ta over demningen og følg veg ned til Hommelvik med buss- og togforbindelser.

Heimreise: Hyppige avganger med busser og tog også i helgene gjør at du har stor frihet når du skal tilbake etter endt tur fra Hommelvik.

Varianter: Jervfjellet er turens høydepunkt. Men du kan finne en lettere veg gjennom det kupert terrenget innunder Jervfjellskrenten. På slutten kan du ta rett nordover på øst eller vestsida av Hasetkammen og ned til Engan eller forbi Røsttjønnna og Lauvtjønnna og ned til Stav og følge bygdeveger ned til den gamle riksvegen for buss.

Erik Stabell