

Middels lang og kupert heldags vintertur i Bymarka

Torshaug - Vintervatnet - Storheia - Skistua - Sverresborg

18 km, kupert, dels etter preparerte, dels fotgåtte spor.

Dette er en klassisk søndagstur i Bymarka som går etter løyper som gir enestående naturopplevelser hele vegen. Turen følger Torshaugløypa opp Torshaugjordene og over Solemsåsen og følger den gamle Storheiløypa om Vintervatnet forbi Rundheia fram til Storheia. Tilbaketuren går nesten samme veg, men vi tar ned Måneskinnsløypa.



Kart: Beskrivelsen refererer til turkart over Bymarka, målestokk 1:25 000. Full dekning av o-kart, se egen oversikt på side 56/57.

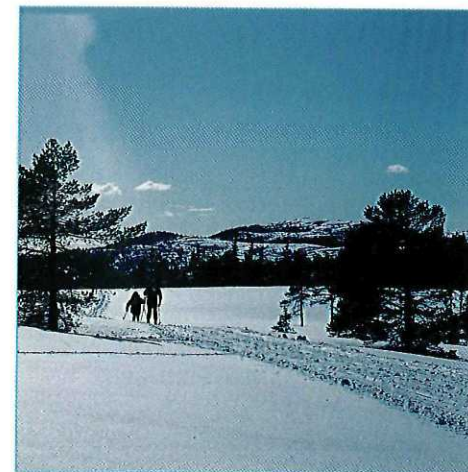
Adkomst: Bussen over Byåsen stopper på Nyborg rett sør for der Torshaugløypa krysser Gamle Osloveg. Torshaugløypa kan også følges helt nedenfra Byåsvegen ved Sverresdalsvegen.

Turen: Vi følger Torshaugløypa fra Nyborg (165 m) og opp til toppen av jordene og Torshaugåsen (243 m). Herfra går det slakt utfor ned til "Femstikrysset", der skiløypene fra Wullumsgården og Kyvatnet kommer innpå. Vi følger Torshaugløypa innunder Bakliåsen og opp på de fine myrdragene som fører opp til Solemsåsen (335 m). Det er flott utsikt tilbake mot byen og Heimdal og innover i mar-

ka. Vi renner ned og krysser Lianvegen (300 m) og drar slakt opp Fjellsetermyrene. Øverst på myrene, innunder den gamle "Damenes fallgrube" kommer Måneskinnsløypa innpå. Vi fortsetter opp på Vintervannsmyle og passerer Vintervatnet (400 m) på sørsida. Den gamle hovedløypa til Storheia tar av fra hovedløypa som nå går til Elgsethytta på myra på sørvestsida av Vintervasshøgda (420 m). Løypa tar bratt ned skrenten fra Vintervasshøgda, retter seg inn mot den gamle "Folkkehjelpshytta", tar herfra opp en bratt kneik til hylla (450 m) på sørøstsida av Rundheia. Løypa tar i en bratt kneik ned på Kvistingen (435 m) og tar opp til Storheia (565 m) etter daldragene på østryggen av heia.

På Storheia hadde Trondhjems Turistforening en ubetjent rastehytte som ble bygget i 1896, men som på grunn av ramponering ble solgt til flytting i 1905. Den ble revet tidlig på 1960-tallet.

Nedrennet fra Storheia til Kvistingen er praktfullt. Passende sted for en lun hovedrast er terrenget ved Rundheia. Utsikten fra skiløypa på "hylla" innunder Rundheia er vid innover mot Sylene og Nord-Trøndelags-fjella. Skal turen være etter godt tradisjonelt mønster, må det legges inn rast på Skistua på heimvegen. Fra Fjellsetermyrene (340 m) tar vi ned Måneskinnsløypa som passerer Fjellsetervegen ved Storsvingen (340 m), brøyting og parkerte biler vanskeliggjør nå passering, går i morsomme svinger ned til dalsøkket før den kommer fram i åpent terreng igjen utover Tungajordene (225 m). Mer informasjon om kulturlandskapet i Iladalen finner du i turbeskrivelse BS1 og nærområdebeskrivelsen for Iladalen. Løypa fortsetter over Baklidammen (197 m) og fram til Sommerseter (200 m), hvor det er en praktfull utsikt ut over byen. Nedrennet til Theisendammen (156 m) er fint,



Torshaugløypa er ei av de fineste løypene vi har i Bymarka, med variert terreng og fine utsiktspartier. Fra Solemsåsen åpner landskapet seg innover mot Storheia.

Foto: Erik Stabell

og vi tar ut fra sørsida av vatnet og fram til Wullumsgården. Skal du nedover mot Ila eller byen, kan du runde demningen på sørsida og ta skiløypa ned til midt i Steinberget (80 m).

Heimreise: Det går busser med hyppige avganger fra Wullumsgården til byen og mot Heimdal. I Ila er mulighetene for busser enda større. Her går også Gråkallbanen.

Erik Stabell