

hel del bygninger måtte til for å drive her på helårsbasis. Det finnes ennå tufter av bolighus og solide murrester etter geppelin, gruveheisen. Her ble den tunge malmkorga i evig rundgang trukket opp gjennom gruvesjakta. Selbo kobberverk sysselsatte på 1720-tallet bortimot 100 arbeidere. En tid etter overtok Hans Hornemann de fleste andelene i verket. Nye gruver ble åpnet mot slutten av 1740-årene. Det meste av malmen ble nå hentet fra to gruver i Meråker, Kongens gruve i Nautfjellet og Dronningens gruve i Bjørneggfjellet, samt fra to noe mer beskjedne, men drivverdige funn i Tydal, Grønnskargruva og Kjøl. I Meråker ble det åpnet enda to gruver i 1760- og 1770-årene, Lillefjell og Gilså. I Gilså ble også en smeltehytte anlagt. Kobberverket ble helt fram til ca. 1760 drevet med underskudd, men med de nye gruvene ble malmmengden tredoblet og driften med det langt mer lønnsom, sjøl om utgiftene naturlig nok også økte. I toppårene 1772/73 ga verket et utbytte på over 100 prosent av driftsutgiftene.



Smeltehytta i Nustadfossen i Meråker fotografert i 1880-årene.

I gammelgruva hadde selbyggen dominert som arbeidskraft. Situasjonen ble nå en annen. Som lokal næring ble gravedriften vel så viktig i Meråker og Tydal som i Selbu, der den første gruva og smeltehytta fortsatt var i bruk, nå under navnet Gammelgruva eller Prins Christians gruve. Men i 1799 tok driften her slutt, og administrasjonen for kobberverket ble flyttet fra Selbu til Meråker. Her fortsatte Selbu kobberverk fram til 1895 da driften i Lillefjell

gruver ble innstilt og den siste smeltehytta ved Nustadfoss nedlagt. Fram til 1882 da Meråkerbanen var ferdig og hyttene kunne forsynes med koks, foregikk smeltinga som før med trekull. Dette førte med årene til hard beskatning av skogen i Meråker, også innover Fersdalen.

Kvernsteindriften

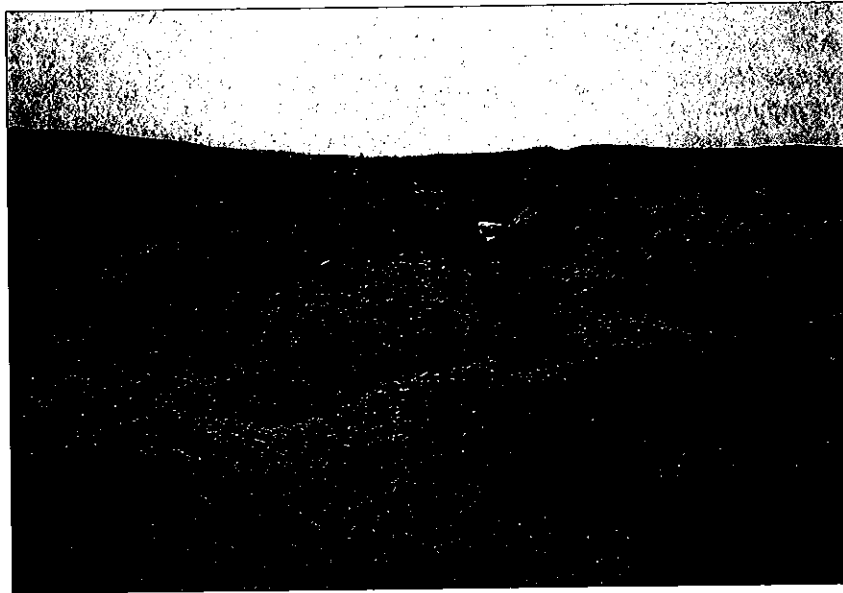
Kvernsteinbryterne i Selbufjellene utnyttet gjennom etpar hundreår en smal og langstrakt forekomst av en bergart som egnet seg ypperlig til møllestein: glimmerskifer med isprengte krystaller. Forekomsten strekker seg fra Skarvan i Selbu sørover til Bukkhammeren i Holtålen, og langs det meste av denne strekningen finnes det brudd. Men hovedområdene for kvernsteinbrytingen var i Høgfjellet og ved Store Kvernfjellvatn i fjellene øst for Selbu.

Brytingen startet trolig ved dette vatnet. Tidspunktet er vanskelig å fastslå, men arbeidet var i alle fall i gang før år 1600. Omkring vatnet ligger store mengder kvernsteinbrudd. Det største og beste er Kvitytbruddet, som har vært brukt over lang tid, mens de minste neppe har gitt større utbytte enn et eneste steinpar. Steinbryterne var i hovedsak bønder fra bygda. De hadde dette som tilleggsnæring, og arbeidet foregikk om vinteren. Derfor måtte ruta over Høgfjellet merkes med staker eller varder, veimerker som delvis fortsatt står. Vinteren innpå fjellet var den gang som nå langt fra gjestmild, slik at arbeidsfolket hadde behov for hus inne ved de høystliggende bruddene. Omtrent 100 hustuffer er påvist, bl.a. 37 ved Lappenbruddene og 19 i Kogdalen. Flere av tuftene skriver seg fra 1600- og 1700-tallet.

Kvernfjellstuene har gjerne hatt to rom. I det ytre rommet har veggene bestått av jord eller stein, mens veggene i det indre rommet, oppholdsrommet, har vært tømret opp, med tak av tre. Opprinnelig har stuene hatt åre, siden fikk de ovn. De eldste stuene kunne neppe huse mer enn to-tre mann, mens den yngste typen, fra 1800-tallet, nok har rommet 10-15 mann. Stuene ble brukt til måltider, hvile og søvn, mens selve tilhuggingen av steinen helst foregikk under et le i bruddet. Lensing i bruddene foregikk uten kjennskap til hevert.

Slike grupper av tufter knyttet til næringsvirksomhet i utmark er knapt kjent noe annet sted i Skandinavia. Både tuftene og bruddene er i dag monumenter over selbyggenes slit.

Til å sprengte ut kvernsteinemnene ble det i den eldste perioden hugget en rad med hull i berget. Så ble trekiler slått inn i hullene helt til flaket løsnet. Men dette lyktes ikke hver gang, og flere steder står kilene ennå igjen i hullene. Fra ca. 1700 ble krutt tatt i bruk. Denne utsprengingen etterlot tydelig spor etter mineborene. Effektiviteten i brytingen økte nok betraktelig da denne nye teknologien fant veggen inn i kvernfjellet. Sledelassene ned til bygda gikk tett,



Kvernsteinbrytinga i Selbuffellene har etterlatt seg dype spor.

og den videre transporten til byen, betydde i likhet med steinbrytingen også ekstra sysselsetting for selbyggene. Hest måtte til det meste av veien, men båtfrakt langs Selbusjøen til Brøttem i Klæbu hørte også med til den vanlige transportstrekningen.

Fra byen ble kvernstein fra Selbu skipet ut i stort antall. Selbustein skurret og gikk i kvernhus etter kvernhus i lange tider over hele landet og mange steder i utlandet.

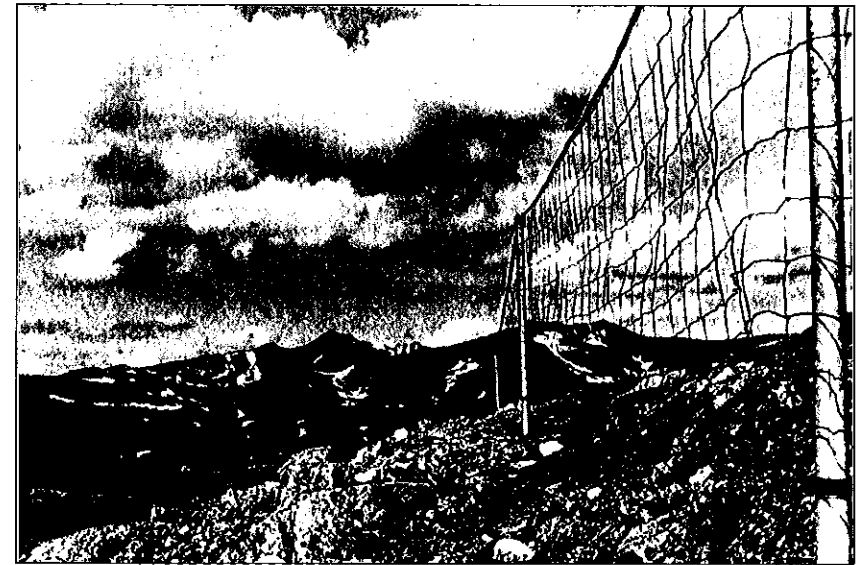
Reindrifft og samer i Sylene

I de eldre skriftlige kildene har samene satt få spor. Også ute i terrenget må en lete lenge og nøye for å finne merker etter denne kulturen. Redskaper av tre, bein og skinn er smuldret bort, og de gamle boplassene er grodd igjen. Likevel, endel arkeologiske funn er gjort på svensk side, bl.a. gravfeltet på Vivallen nordvest for Funäsdalen, som trolig trekker den sørsamiske historien tilbake til 1000- eller 1100-tallet.

Næringsgrunnlaget var i flere hundre år jakt på rein, mår, rev og andre pelsdyr. Fiske var også en viktig del av livsgrunnlaget. Jaktbyttet ble ved kontakt med oppkjøpere omsatt i varer som smør, mel og tekstiler.

Tamreindriften er sansynligvis ikke eldre enn fra 1600-tallet i dette grenseområdet. I lang tid var tamreinflokkene små, kanskje ikke stort større enn 12-14 dyr pr. familie. Dyra ble brukt til transport, og simlene ble melket. Kjøtt skaffet samene seg ennå lenge gjennom jakten.

På 1600-tallet ble kontakten mellom samer og de nærmeste bygdelagene noe større. I Jämtland og Härjedalen ble samene skattlagt fra svensk side, mens en kjenner mindre til forholdet til myndighetene på norsk side. Fra samme hundreår har en imidlertid også herfra noen eksempler på at rettsapparatet ble koplet inn for å løse tvister mellom samer og bønder. Fra bøndenes side hersket det mistro og en viss frykt til dette fjellfolket som hadde sine egne skikker, sitt eget språk, sine trolldomskunster og sin egen tro.



Før flakket reinen fritt i grenseområdene. Nå hindrer et langstrakt gjerde flokkene i å krysse grensa.

Fra andre halvdel av 1600-tallet kom «sivilisasjonen» enda tettere inn på samene, både med den første gruvedriften i fjellet og den økte sivile og militære trafikken over grensen. Under arbeidet med å fastlegge grensen mellom Norge og Sverige utover på 1700-tallet, ble det også foretatt registreringer av samisk befolkning, skikker, næringsgrunnlag osv. Da den endelige grenseavtalen forelå i 1751, vedtok Norge og Sverige også den såkalte Lappekodisillen som slo fast flyttsamenes rett til å bruke områdene på begge sider av grensen til beiteland for tamreinflokkene.