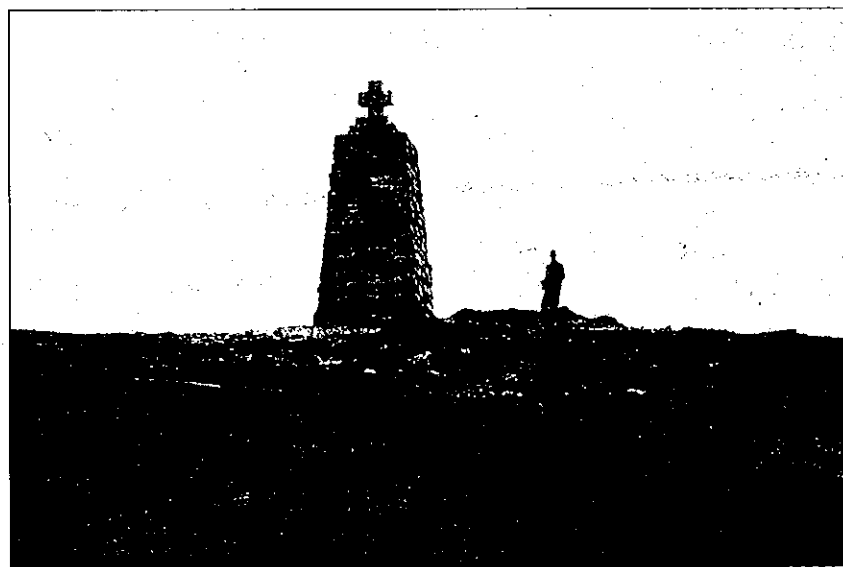


Allerede på den første etappen, over til Østby i Tydal, bukket mange av de tynnkledte blå-gule soldatene under. For å unngå større tap av menneskeliv lot Armfelt arméén ligge i ro i Tydal de siste to dagene fram til nyttårsaften. Her skulle de samle krefter til de resterende 45 kilometrene, en krevende tur gjennom høyfjellet.

Under oppstigningen fra dalen svartnet himmelen i nordvest. Vinden frisknet på, og snart drev snøbygene tett over den lange rekken med soldater. Leir for natta ble slått ved nordenden av Essandsjøen. Her fant soldatene lite å nære bålene sine med og måtte ty til både geværkolber og sleder i et desperat forsøk på å holde varmen i den kraftige snøstormen som nå herjet i fjellet. Alle bål sloknet lenge før daggry, og både oppbrudd og den videre marsjen skjedde i full uorden. Hele arméén var snart i oppløsning. Hver mann hadde nok med å berge seg sjøl. Mange segnet om av frost og utmattelse i løpet av dagen, og ingen hadde mulighet til å hjelpe dem opp igjen. Da mørket senket seg denne dagen, den 1. januar 1719, ble leir slått ved Bustvola like ved grensen. Brensel fantes det heller ikke her, og de sparsomme matrasjonene var også på det nærmeste tatt slutt. Kulda og stormen tok hundrevis av liv denne natta, utslettet så å si en finsk avdeling som fra før hadde vært igjennom mange vintertokt. Men på dette felttoget stilte svært dårlig rustet. De fleste hadde uniformsplaggene rett på kroppen, uten noe varmende undertøy.



Minnesmerket på Bustvalen der Armfelts soldater gjennomgikk umenneskelige lidelser først på januar i året 1719.

De gjenlevende soldatene fortsatte den ørkesløse marsjen mot redningen. Enkeltvis og i spredte grupper nådde de dødstrøtte og forfrosne fram til de tre enslige gårdene i Handöl. Her tentes bål av det som kunne oppdrives av brensel. Bålene viste vei for mange som kom etter, men varmet ikke nok til å holde alle i live. Den første natta i Handöl døde ca. 600 mann.

Nå ble tragedien kjent på svensk side, og et redningsapparat satt i verk. Ennå i etpar dager nådde overlevende fram til Handöl-gårdene, noen så frostskaðde at de måtte dra seg fram på alle fire. Nå ble de tatt hånd om. Mange syke og hjelpeløse soldater ble trukket på sleder til Duved.

Omkring 2300 soldater omkom på den umenneskelige fjellmarsjen. Men ytterligere 1400 døde i løpet av vinteren og våren av de skadene de hadde pådratt seg. Rundt 600 levde resten av livet som krøplinger.

Men den enes død, den andres brød. Flere kilder beretter om norske bønder som tok seg inn på fjellet senere på vinteren og sikret seg klær, våpen og metall - gjenstander som de omsatte for korn og andre matvarer. Det het også at «om Vaaren efter, var til de Stæder ej fremkommendes for Stanch, men der saaes mangfoldig Ræve og vilde Rov-Fugle».

Gruvedrift i Tydal, Selbu og Meråker

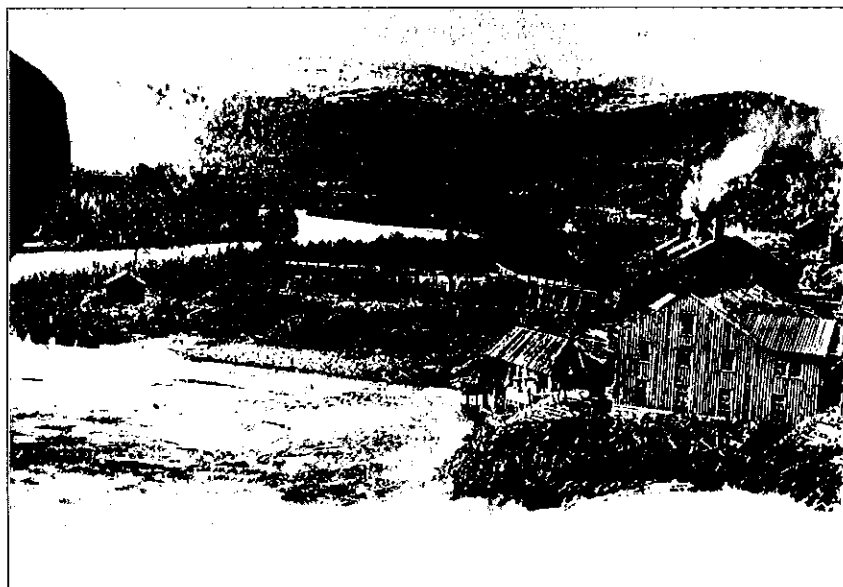
Øst for de skiferholdige Gauldalsfjella ligger et nord-sørgående bergartdrag med forekomster av kobberkis. Best og rikest er malmen rundt Røros, men også lenger nord er forekomstene utnyttet gjennom mange år. Både Tydal, Selbu og Meråker har en lang historie som gruvebygder.

Røros kobberverk ble startet i 1644 og fikk stor betydning for bygdene omkring. Fra 1676 hadde også bøndene i Selbu og Tydal rett til å delta i transport for verket, kjøring av malm, ved eller trekull.

I 1712 gjorde trondheimsborgeren Povel Madsen Holst et malmfunn i Høyåsvara i Selbu. Funnet ble gjort etter at Holst hadde fått tips om at det fantes kobberkis i Roltdalen. Forekomsten var slik alt kjent på den tid. I 1713 slo Holst seg sammen med flere pengesterke menn i Trondheim for å komme i gang med gruvedrift i dette området. Arbeidere ble i de nærmeste årene hentet fra Flora, Uthus og Hegset, mens en smeltehytte ble anlagt i Mølnoa på Mølnohus. I nærheten av smeltehytta, på Mebust og Rønsberg ved Markåa, vokste det frem en koloni med gruve- og hyttearbeidere, samt på Stormoen der Schulzhytta ligger i dag.

Navnet på gruva i Selbu ble Høyås gruve. I dag finnes tydelige spor etter driften her på nordsida av Gammelseterfjellet mot Roltdalen. Gruva ligger i fjellbandet i en høyde av 720 meter over havet, og avstanden er over fem kilometer til Hegset, som er nærmeste gård. Gruva lå slik værhardt til, og en

hel del bygninger måtte til for å drive her på helårsbasis. Det finnes ennå tufter av bolighus og solide murrester etter geppelin, gruveheisen. Her ble den tunge malmkorga i evig rundgang trukket opp gjennom gruvesjakta. Selbo kobberverk sysselsatte på 1720-tallet bortimot 100 arbeidere. En tid etter overtok Hans Hornemann de fleste andelene i verket. Nye gruver ble åpnet mot slutten av 1740-årene. Det meste av malmen ble nå hentet fra to gruver i Meråker, Kongens gruve i Nautfjellet og Dronningens gruve i Bjørneggfjellet, samt fra to noe mer beskjedne, men drivverdige funn i Tydal, Grønnskargruva og Kjøli. I Meråker ble det åpnet enda to gruver i 1760- og 1770-årene, Lillefjell og Gilså. I Gilså ble også en smeltehytte anlagt. Kobberverket ble helt fram til ca. 1760 drevet med underskudd, men med de nye gruvene ble malmmengden tredoblet og driften med det langt mer lønnsom, sjøl om utgiftene naturlig nok også økte. I toppårene 1772/73 ga verket et utbytte på over 100 prosent av driftsutgiftene.



Smeltehytta i Nustadfossen i Meråker fotografert i 1880-årene.

I gammelgruva hadde selbyggene dominert som arbeidskraft. Situasjonen ble nå en annen. Som lokal næring ble gruve driften vel så viktig i Meråker og Tydal som i Selbu, der den første gruva og smeltehytta fortsatt var i bruk, nå under navnet Gammelgruva eller Prins Christians gruve. Men i 1799 tok driften her slutt, og administrasjonen for kobberverket ble flyttet fra Selbu til Meråker. Her fortsatte Selbu kobberverk fram til 1895 da driften i Lillefjell

gruver ble innstilt og den siste smeltehytta ved Nustadfoss nedlagt. Fram til 1882 da Meråkerbanen var ferdig og hyttene kunne forsynes med koks, foregikk smeltinga som før med trekull. Dette førte med årene til hard beskatning av skogen i Meråker, også innover Fersdalen.

Kvernsteindriften

Kvernsteinbryterne i Selbufjellene utnyttet gjennom etpar hundreår en smal og langstrakt forekomst av en bergart som egnet seg ypperlig til møllestein: glimmerskifer med isprengte krystaller. Forekomsten strekker seg fra Skarvan i Selbu sørover til Bukkhammeren i Holtålen, og langs det meste av denne strekningen finnes det brudd. Men hovedområdene for kvernsteinbrytingen var i Høgfjellet og ved Store Kvernfjellvatn i fjellene øst for Selbu.

Brytingen startet trolig ved dette vatnet. Tidspunktet er vanskelig å fastslå, men arbeidet var i alle fall i gang før år 1600. Omkring vatnet ligger store mengder kvernsteinbrudd. Det største og beste er Kvitytbruddet, som har vært brukt over lang tid, mens de minste neppe har gitt større utbytte enn et eneste steinpar. Steinbryterne var i hovedsak bønder fra bygda. De hadde dette som tilleggsnæring, og arbeidet foregikk om vinteren. Derfor måtte ruta over Høgfjellet merkes med staker eller varder, veimerker som delvis fortsatt står. Vinteren innpå fjellet var den gang som nå langt fra gjestmild, slik at arbeidsfolket hadde behov for hus inne ved de høystliggende bruddene. Omtrent 100 hustufter er påvist, bl.a. 37 ved Lappenbruddene og 19 i Kogdalen. Flere av tuftene skriver seg fra 1600- og 1700-tallet.

Kvernfellstuene har gjerne hatt to rom. I det ytre rommet har veggene bestått av jord eller stein, mens veggene i det indre rommet, oppholdsrommet, har vært tømret opp, med tak av tre. Opprinnelig har stuene hatt åre, siden fikk de ovn. De eldste stuene kunne neppe huse mer enn to-tre mann, mens den yngste typen, fra 1800-tallet, nok har rommet 10-15 mann. Stuene ble brukt til måltider, hvile og søvn, mens selve tilhuggingen av steinen helst foregikk under et le i bruddet. Lensing i bruddene foregikk uten kjennskap til hevert.

Slike grupper av tufter knyttet til næringsvirksomhet i utmark er knapt kjent noe annet sted i Skandinavia. Både tuftene og bruddene er i dag monumenter over selbyggenes slit.

Til å sprengte ut kvernsteinemnene ble det i den eldste perioden hugget en rad med hull i berget. Så ble trekiler slått inn i hullene helt til flaket løsnet. Men dette lyktes ikke hver gang, og flere steder står kilene ennå igjen i hullene. Fra ca. 1700 ble krutt tatt i bruk. Denne utsprengingen etterlot tydelig spor etter mineborene. Effektiviteten i brytingen økte nok betraktelig da denne nye teknologien fant vegen inn i kvernfjellet. Sledelassene ned til bygda gikk tett,