

Forbi Blåhø's steile vegg på ruta fra Trollheimshytta til Gjevilvasshytta.

## TROLLHEIMEN

Trollheimen er møtet mellom slake fjell- og dal-landskap i øst og steile tindefformasjoner i vest.

Trollheim-navnet fikk området i 1880-årene som et turistnavn.

Området avgrenses i videste forstand av Surnadalen og Rindal i nord, Orkdalen og Dovrebanen i øst, Sunndalen i sør og fjordene i vest. Innerdalen blir ofte omtalt som et eget område, mens Trollheimens kjerneområde er fjellplatået rundt Blåhø og Folldalen med Trollheimshytta som den sentrale hytta.

Trollheimen ble utviklet med hytter, seterkvarterer og ruter fra TT's stiftelse i 1887. I dag har fjellområdet 7 hytter og kvarterer og et meget variert og fint rutenett.

Toppene i sentrale Trollheimen når opp mot 1700 meter, mens dalene er nede i 500-700 meter. Mange av rutene har store høydeforskjeller. Dette krever noen tunge tak, men samtidig gir det turene særlig variasjonsrikdom og storslagen utsikt.

Selv om rutene her kan by på kupert terreng, er dette lettgått fjell, stort sett tørt, men med noen myrpassasjer i dalene. Fjellstøvler er rett fottøy for sommerturer.

Fjellene i Trollheimen er bratte, men ikke brattere enn at du kan ferdes på kryss og tvers og få et utall med fine turer utenom de merkede rutene uten å få problemer med for bratte partier. Ivrige kartlesere kan lese seg fram til alle turvarianter som finnes både til fots og på ski.

Trollheimen har et sett med turisthytter hvor gammel stil og tradisjon er enestående godt ivaretatt. Gjevilvasshytta er formelt fredet, mens Trollheimshytta på en unik måte har bevart det beste i den gamle turisthyttestilen.

Selv om Oppdal og Gjevilvassdalen vel oppfattes som en hovedadkomst til Trollheimens fjellverden, kan turer startes og avsluttes mange steder. Det er bussforbindelser i dalførene som avgrenser Trollheimen, og bilveger fører inn til egnete start- og sluttpunkter. (Foran rutebeskrivelsene for Trollheimen er adkomst og parkeringsforhold behandlet nærmere.)

Kilder til mer kunnskap om Trollheimen finner du i TT's årbøker, i boka «Trollheimen» med Karl H. Brox som redaktør, Gyldendal 1982 (ny utgave 1989), samt i bygdebøker for bygdene i og rundt fjellheimen.

## Hyttebeskrivelser



Gjevilvasshytta er et fredet hytteanlegg.



Sliperstua, den eldste delen av Gjevilvasshytta, ble innviet i 1922.

### GJEVILVASSHYTTA

TT, 710 m.o.h.

Betjent, 62 senger, strøm, dusj, tlf. 72 42 31 82.

Ubetjent, 10 liggeplasser utenom betjent sesong.

Ligger i seterdalen med vid utsikt utover Gjevilvatnet og den velkjente rekka med topper rundt. Okla og Gjevilvasskamman er de mest markerte.

#### Historikk:

Seterkvarterer i dalen bl.a. Rolsjordseter og Skarsemseter fram til 1910. Sliperstua, trolig bygd på begynnelsen av 1800-tallet, ble flyttet fra Sliper gård på Lønset og innviet i 1922. Tingstua er fra gården Syrstad i Meldal. Deler av denne bygningen er fra 1700-tallet. Den ble satt opp ved siden av Sliperstua med et mellombygg, og utvidelsen innviet i 1950. Ny betjeningsavdeling fra 1977. Nytt uthus med ubetjent avdeling fra 1993. Hele hytteanlegget er fredet.

#### Dagsturmultiphater:

Dagstur- og bademultiphater på Raudøra, «Oppdals Riviera», eller videre innover langs vatnet til seteranlegget Reinsbekksetra. Botanisk hage nedenfor Kamtjern. Kortere topturer til Tyrikvamfjellet og Svahøa. Lengre til Gjevilvasskamman og Blåhø. Gjevilvasskamman og Tyrikvamfjellet er særlig interessante områder for botanikere. Okla og Hornet er i tillegg fine turmål vinters tid. Fiske bl.a. i Gjevilvatnet.

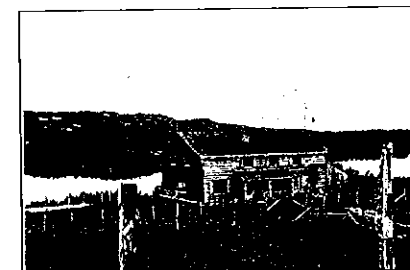
#### Rutenett og adkomst:

Hytta ligger sørøst i hyttenettet i Trollheimen, som hovedinngangsport, med Jøldalshytta, Trollheimshytta og Bårdsgarden som naboer.

Adkomst fra Oppdal, seterveg (bomveg). Parkering nedenfor hytta. Brøytet til Osen ved sørenden av Gjevilvatnet, parkering, 8 km til hytta. Buss til Festa, 12 km fra hytta.



Jøldalshytta ligger vakkert til ved Jølvatnet.



Jøldalshytta før påbygningen i 1962.

### JØLDALSHYTTA

TT, 740 m.o.h.

Betjent, 56 senger; dusj, mobiltelefon.

Selvbetjent, 16 senger utenom betjent sesong.

Ligger fritt til i bjørkeskogbeltet i ei setergrend med utsikt utover Jølvatnet mot Resfjellet og innover mot Svarthetta og Trollhattamassivet.

#### Historikk:

Nåverende hytte, bygd i 1917, overtok etter den første Jøldalshytta som ble etablert på Jølhaugen i 1907 (nå privat hytte). Denne hytta avløste tidligere seterkvarterer. Jøldalshytta ble ombygd og påbygd mot nordøst i 1962. Selvbetjeningskvarter tatt i bruk i 1990.

#### Dagsturmultiphater:

Dagsturmultiphater til turmål i seterdalen og området rundt Jølvatnet, og til fine småvatn nord for Jølvatnet. Tur til fossen innenfor Øyasetra, knapt 2 km sørvest for hytta. Toppturer til Svarthetta, Trollhattas tre topper og kortere til Gråfjellet og Ondusfjellet. Fiskemultiphater i Jølvatnet og i en rekke småvatn. Båt kan leies på hytta. Fiskekortsalg.

#### Rutenett og adkomst:

Hytta ligger nordøst i hyttenettet i Trollheimen med Gjevilvasshytta og Trollheimshytta som naboer.

Letteste adkomst om Nerskogen og seterveg (bomveg) til parkeringsplass ved Jølhaugen, 4 km seterveg fra hytta, dels oppbrøytet til påske. Adkomst også om bomveg (ikke brøytet) til Rishaugsetrene, 6 km merket sti til hytta. Passende start- og sluttsteder for turer til Jøldalen er også Resvatnet og Rindal (ikke merket). Veger over Nerskogen og Resvatnet er vinterbrøytet.



*Trollheimshytta er et godt bevart turisthytteanlegg.*



*Trollheimshytta slik den så ut ved innvielsen i 1890.*

### **TROLLHEIMSHYTTA**

TT, 537 m.o.h.

Betjent, 77 senger, strøm, dusj, mobiltilf. (usikker tilf. forbindelse).

Selvbetjent, 26 senger utenom betjent sesong.

Ligger lunt til i storfuru- og bjørkelandskap med vid utsikt til fjellmassiver og topper som kranser Folldalen. Snota er den største majestetten, høyt hevet, men noe tilbaketrukket, over dalen.

#### **Historikk:**

Hytta ble innviet 15. juli 1890. Utvidet mot sør (peisestua) i 1915 og mot nord (spisestua) i 1952. Et meget godt bevart gammelt turisthytteanlegg. Selvbetjeningskvarter ferdig i 1989. Utvidelse med ny kjøkken- og betjeningsavdeling og ombygging i 1993.

#### **Dagsturmultipheter:**

Dagsturmultipheter til ulike turmål i dalen: Svartåmoen naturreservat, bautaen over dalens første beboere ved Folla, Slettåfossen og en rekke setre. Turen til Snota er en av landets fineste toppturer. Fiskemultipheter bl.a. i Folla, Svartåa og Bosvatna.

#### **Rutenett og adkomst:**

Hytta er den sentrale hytta i Trollheimen med Gjevillvasshytta, Jøldalshytta, Bårdsgarden og Kårvatn som naboer.

Lettest adkomst fra bomveg om Surnadal til Gråhaugen ved Gråsjøen (dels brøytet til Gråhaugen eller til Follsjøen) og videre på østsida av sjøen 15 km til hytta eller med båtskyss over sjøen. Passende adkomst også en dagstur fra Rindal, gammel merking aktuell å ta opp igjen.

### **KÅRVATN**

TT, kvarteravtale, 210 m.o.h.

Selvbetjent, 26 senger, strøm, dusj, tilf. (til gården) 716 63929.

Ligger som bygning på storgården Kårvatn i Todalen med omgivelser av høge fjell, fossende elver og storvokst, åpen furuskog.



*Selvbetjeningskvarteret på Kårvatn ligger i «Målastuå».*

#### **Historikk:**

Gården har tatt imot gjester helt siden fjellturvirksomheten ble organisert i Trollheimen fra ca. 1890. Betjent kvarter inntil 1983. Selvbetjent kvarter fra 1984 i «Målastuå».

#### **Dagsturmultipheter:**

Kort tur til fossene i Naustådalen og Gammelseterdalen, bratt sti opp til Neådalen. Toppturer, dels med kliving, til Skjerdingsfjell, Snøfjell og Neådalsnota. Merket rute til Bjøråskaret mot Innerdalen. Fortidsminner ved Grinaren. Fine turer til fjellrekka mellom Romådalen og Naustådalen. Gode fiskemultipheter i elv og fjellvatn.

#### **Rutenett og adkomst:**

Hytta ligger på rutenettet med Trollheimshytta, Innerdalen og Bårdsgarden som naboer.

Adkomst med bil fra Todalen, åpen hele året.

### **INNERDALEN**

To private kvarterer, 400 m.o.h.

INNERDALSHYTTA, ca. 50 senger, betjent/selvbetjent, tilgjengelig hele året, strøm, dusj, tilf. 71 69 77 97.

RENNDØLSETER, ca. 20 senger, betjent i sommersesongen, strøm, tilf. 71 69 77 96.

Kvarterene ligger ved Innerdalsvatna innunder de storslagne tinderekkene rundt dalen. Åpent skoglandskap med furu og bjørk.

#### **Historikk:**

Innerdalshytta ble reist på gården Innerdalen i 1889. Ny hytte tatt i bruk i 1989. Seterkvarter på Renndølseter siden 1949.





Den gamle Innerdalshytta som ble avløst av en ny moderne hytte i 1989.



Renndølsetra er tidligere seter for gården Opdøl.

#### Dagsturmultipheter:

Både dalene og fjellene rundt har et utall turmuligheter. For klatrere er Innerdalen et av landets mest attraktive områder (se egen artikkel), men det er også topper som kan nås av vanlige fjellturister, bl.a. Innerdalstårnet.

#### Rutenett og adkomst:

Innerdalen ligger vest i fjellturområdet Trollheimen med Kårvatn og Bårdsgarden som nabohytter. Rutenettet har sammenheng med Dovrefjell/Skrymtheimen/Sunnalsfjella via kvarter i Sundalen og Vangshaugen (Kristiansund og Nordmøre Turistforening, KNT).

Letteste adkomst om Ålvundeid med bil til Nerdal og 4 km fin traktorveg til hyttene.

#### BÅRDSGARDEN

TT, kvarteravtale, 640 m.o.h.

Selvbetjent, 18 senger, strøm, dusj, tlf. (til gården) 72 42 37 15.

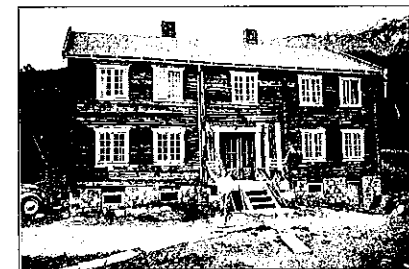
Kvarteret utgjør en del av hovedbygningen på den store fjellgården Bårdsgarden. Vid utsikt over mot Kråkvasstind og vestover mot Storsalen og Innerdalsfjellene.

#### Historikk:

Da Bårdsgarden i 1977 ble etablert som selvbetjent kvarter, avløste den det betjente kvarteret Kåsa, der TT hadde leid bygningene siden 1948. Tidligere hadde TT kvarteravtale med Bortetua gård i Storligrenda.



Bårdsgarden med selvbetjent kvarter i en del av hovedbygningen.



Kåsa var TT-kvarter fra 1948 og fram til 1977.

#### Dagsturmultipheter:

Storlidalen ligger mellom en mengde store og mindre topper og fjellmassiver. Fine dagsturmultipheter både til disse toppene og til turmål i dalen. Kråkvasstind og Neådalsnota er viktige turmål. Spesielt vinters tid er turmulighetene store.

#### Rutenett og adkomst:

Bårdsgarden er et fint utgangspunkt for store og mindre rundturer i Trollheimen med Innerdalen, Kårvatn, Trollheimshytta og Gjevilvasshytta som nabohytter.

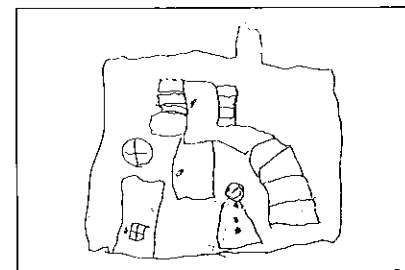
Adkomst med bil helt fram, buss til Lønset, vel 20 km fra hytta.

#### DINDALSHYTTA

TT, 850 m.o.h.

Selvbetjent, 11 senger, DNT-nøkkel.

Ligger i bjørkeskogen i seterdalen opp fra Lønsetgrenda med utsikt opp mot de nordøstligste fjellene på Dovrefjellplatået.



Dindalshytta tegnet av en ung fjellturist.



Dindalshytta slik Hjalmar Olsen bygde den på 1930-tallet.

**Historikk:**

Bygd på 1930-tallet av Hjalmar Olsen som privat overnattingskvarter og bevertningssted. Testamentert til TT da Hjalmar døde i 1961. Restaurert før nyåpning i 1965 og senere i 1983. Betjent drift til 1970. Hytta er satt sammen av flere eldre bygninger og er ei særpreget selvbetjeningshytte.

**Dagsturmultipheter:**

Seterdalen har en rekke nære turmål i dalen bl.a. Veggasetra. Gråfjellet og Bratthøa er fine nærfjell. Toppene på Snøfjellkollan er mål for langturer over 1800 m.o.h. nordøst på Dovrefjellplatået.

**Rutenett og adkomst:**

Hytta er den nordøstligste av det store hyttenettet i Dovrefjell/Skrymtheimen/Sunddalsfjella og med direkte sammenheng mot Rondane. Gammelseter (KNT) lenger inne i dalen, Reinheim (DNT), Loennechenbua (KNT) og Åmotdalshytta (KNT) er naboer.

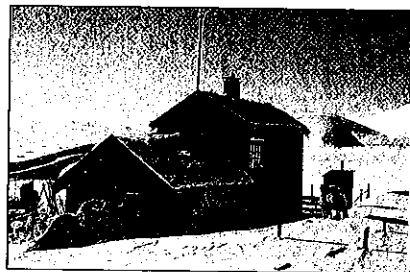
Adkomst fra Lønset i Oppdal (buss) og Blokhus (parkering), 5 km, trivelig traktorveg. Også fine opp- eller nedturer om Åmotdalen til Engan eller om Trondalen til Driva i Drivdalen.

**ORKELSJØHYTTA**

TT, 1065 m.o.h.

Selvbetjent, 8 senger.

Ligger i åpent fjellterreng på setertunet Sjøsetra ved Orkelsjøen. Setra er i drift (nøkkel), seterprodukter kan kjøpes. Fin utsikt over sjøen og mot Orkelhøa.



*Orkelsjøhytta slik den ser ut etter ombyggingen i 1983.*

**Historikk:**

Hytta ble innviet i 1927 og besto av ei eldre privat hytte og et tilbygg i to etasjer. Tilbygget er basert på ei brakke fra byggingen av Dovrebanen. Hytta ble omfattende utbedret og ombygd i 1983 og tilrettelagt for selvbetjent drift.

**Dagsturmultipheter:**

Fine dagsturer i de nærmeste områdene. Toppturer til Orkelhøa og Sissihøa. Fiske bl.a. i vatnet.

**Rutenett og adkomst:**

Da hytta ble kjøpt/påbygd, var det som et ledd i å etablere et rutenett «i Orkelsjøtraktene», dvs. i området mellom Oppdal/Drivdalen og Kvikne. Seterkvarterer sørover mot Folldalen.

Adkomst via bomveg fra Oppdal, ikke vinterbrøytet. Korteste vinteradkomst fra Fagerhaug og Oppdal. En dagstur også til Innerdalen og Yset i Kvikne.