

Langs hver en sti

Av Odd Stavrum

Et av Trondhjems Turistforenings formål har slik ordlyd:

"Ved varding og merking av ruter, og ved andre tiltak som kan lette og trygge fremkomsten."

Dette lyder som en symfoni i en ruteinspektørs ører, og har inspirert han og hans medhjelpere til heroisk innsats gjennom alle tider.

En som tar seg frem over fjellet, sommer og vinter, etter merkede stier og løyper, tenker kanskje ikke på hvilken arbeidsinnsats som ligger bak milevis av turistforeningens rutenett.

Etter hvert som fjellturismen har utviklet seg til å bli masseturisme, har også kravene til merking av løyper og andre tilbak steget betraktelig.

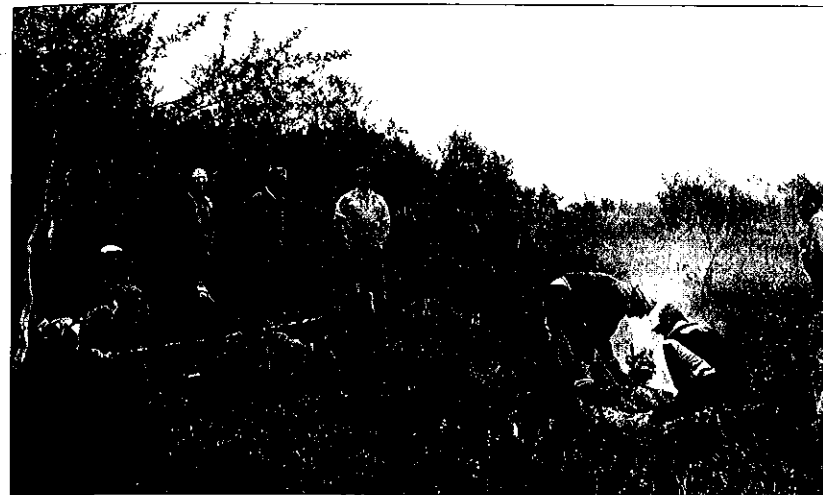
GORE-TEX-generasjonen er på full fart inn i fjellheimen. De har en oppvekst i et samfund hvor de er vant til at alt blir lagt til rette for dem, og når de kommer til fjells, forventer de det samme.

Ruteinspektører, så som Rolf Høyem og Leif Johansen m/flere, hadde med sin autoritære innstilling ingen problemer med å løse sine oppgaver på en utmerket måte. De hadde til stadighet en styrke på fra 10 til 15 arbeidsvillige personer som på kort varsel var klar for innsats.

Kameratskapet, friluftslivet og tanken på at nyttig arbeid ble utført, var driv-



Planklegging på "Risanmyra" i Remskleppen. Foto: John Hembre



Kafferast for arbeidslaget i Remskleppen. Foto: John Hembre

kraften og betaling god nok for jobben. Dette å løse oppgavene i fellesskap var inspirerende. Mange ganger kunne en bli sliten og "klar" etter å ha tilbake-lagt ca. 20 km med ryddesag og malingspøsen.

Ikke å forglemme når 5-toms planker skulle bæres ut i myrlendt område. Huff å lell -. Men dette ble fort glemt når svartkjelen til Leif Johansen putret over flammende fjellbjørk. Sirupskake med brunost og svart kaffe gir nye krefter i en sliten kropp. Samtalen rundt kaffebålet var alltid lett mobbende. Dette gav oss mental balanse og ny iver til å gå løs på oppgavene. Miljøskapende stunder!

En slik kafferast huskes spesielt:

Første økt av dagens planklegging i Remskleppen var over og kaffen kokt. To av "plankegjengen" var på vei inn til "cafeteriaen". Like bak disse to kom en firbent skapning tuslende. En fjellrev. Som den selvfølgeligste sak slo den seg ned sammen med oss. Niste hadde den ikke, men det ble til at John Hembre delte med den. Skal si at "heimbåkkåkaka" fra Hegra falt i smak.

Planklegging i våte områder ble av enkelte sett på som forurensning av naturen. I ettertid kan en nok bare konstatere at dette er noe av det mest naturvennlige som turistforeningen har satt ut i livet. Ta en tur til Djupholma-området øst for Storerikvollen, for med selvsyn å se på resultatet. Plankene ligger der. Du møter fjellturisten tørrskodd og glad. Den så mye omtalte slitasjen på naturen er redusert til et minimum.

Det vil alltid være mye ugjørt når det gjelder rutenettet. Vedlikehold. Det vokser godt i fjellet. Fjellbjørka strekker stadig på seg og vil ha tilbake tapt

terreng. Her må ryddes på nytt. Mosen gror på rødmalte steiner. Etter en lang og blåsig vinter, må vinterstaking få den nødvendige oppreisning før ny vinter melder seg.

Har du interesse for godt kameratskap, friluftsliv og samfunnsnyttig arbeid, så er det plass for også deg i ruteinspektørens utrykningskommando.



På Storerikvollen etter endt dyst. Foran fra venstre: Leif Johansen, Magne Flack, Wilhelm Sæther, Kjell Nilsen, Arnfin Næsbø (foran) og Thor Risan. Bak fra venstre: Arne Øwre, Gunnar Moxnes, Rolf Høyem og Johan Moxnes. Foto: John Hembre

Holdninger til vår tilrettelegging i fjellet

Av Erik Stabell

En turistforening har mange interesser den skal ta hensyn til, og den har ulike kanaler å fremme sine interesser gjennom. Vi skal legge forholdene til rette for dem som vil gå i fjellet fra hytte til hytte. Men vi skal også ta hensyn til dem som vil gå i områder eller på steder uten tilrettelegging. Og vi må passe på så vi ikke ved tilrettelegging og stor ferdsel ødelegger de verdier vi vil at folk skal oppleve.

Norsk sti- og løypeplan (NSL) har som mål å gi retningslinjer for utviklinga av tilrettelegginga i fjellturområdene i Norge. Den skal bidra til å fremme interessene til fjellfriluftslivet generelt i forhold til andre bruker- og utbyggingsinteresser, og den skal utbalansere mellom ulike friluftslivsbruk og differensiere mellom ulike måter å tilrettelegge eller la være å tilrettelegge på.

Områdevern med opprettelse av nasjonalparker, landskapsvernområder osv. vil være ett av de viktigste bidrag for å beskytte fjellområder mot inngrep og aktivitet som kan redusere verdiene for friluftsliv og naturopplevelse.

De planer kommuner og ulike sektorer legger for arealbruk og utbygging er viktige for våre muligheter i framtida til å drive friluftsliv i større fjellområder med naturverdiene i behold. Kraftutbygging, vegbygging osv. har gjort store innhogg i TT's fjellområder. Planer om hyttebygging, vegbygging, turistutvikling osv. i kommunene ønsker TT ikke skal gå ut over naturverdiene.

I forhold til slik planlegging fremmer TT sine synspunkter. Her skal vi trekke fram noen av de holdningene til videre utvikling av **TT's egen virksomhet** som foreninga har utviklet for sin egen planlegging, som innspill til NSL og noen kommuners arealplanlegging.

I NSL er Trollheimen og størstedelen av Sylene kategorisert som tilrettelagte fjellturområder med merkete ruter og betjente hytter med god kapasitet. Fjellområdene mellom Gauldalen og Neadalføret fra Skardørsfjella via Kjølifjella og Samsjøen til Brøttem skal ha enklere tilrettelegging enn dette. Gauldalsvidda skal ikke ha tilrettelegging med hytter og ruter. Dette er stort sett i tråd med dagens situasjon, og slik TT har ønsket det. Både i Trollheimen og Sylene er tilrettelegging med hytter og ruter og turferdselen vurdert å ha begrensede konflikter i forhold til naturverdier og andre brukerinteresser.

TT anser både Trollheimen og Sylene for å være relativt ferdig tilrettelagte fjellturområder, der bare suppleringer og justeringer i forhold til eksisterende hytter og ruter er aktuelle. TT ser det som viktig at delområder innen fjellområdene som er relativt urørt av tekniske inngrep og stor ferdsel, beholdes uten hytter og ruter. Slike delområder finnes i begrenset grad i de to fjellområdene.