

## Bårdsgården - slektsgård og turistkvarter

Bårdsgården i Storlidalen er kjent som et populært krypinn for fjellvandrere de siste 15-16 år. Fra før var gården kanskje mest kjent gjennom Berit Brønnes bøker og barnetimer om Tørris. Disse historiene var lagt til midten av 1800-tallet, og både den første boka «Tørris, gutten fra Storlidalen» (1967), samt «Tørris og fjellvind» (1968) og «Tørris gror til» (1969) er idylliske og snille beretninger om livet på fjellgården. Berit Brønne bodde sjøl ei tid i Storlidalen og visste nok at tilværelsen inne i fjellet kunne være nokså barsk.

Vi har fått dagens husfrue på Bårdsgården, Marit Vasli Berdal, til å fortelle litt om gården og naturen den er omgitt av.

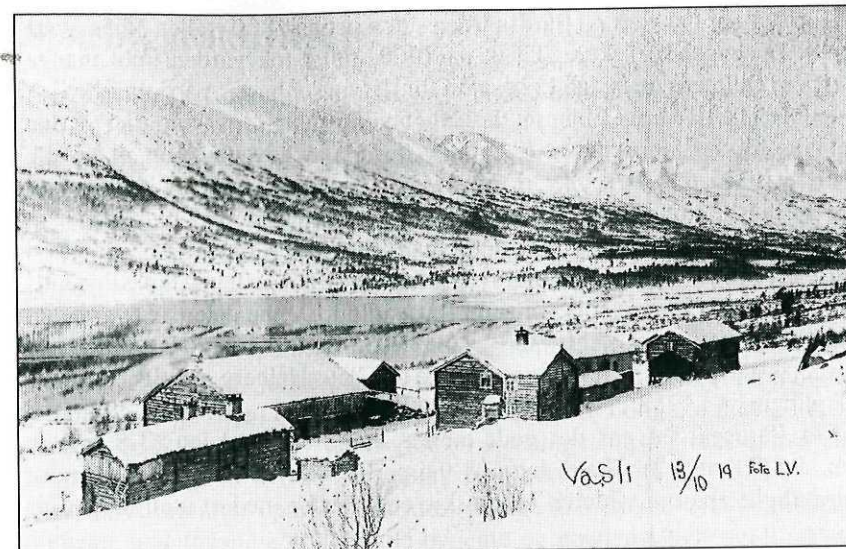
«Bårdsgården ligger i Storlidalen i Oppdal, 17,5 km fra Lønset. Gården ligger sydvendt til, 625 meter over havet ved Ångårdsvatnet, I sør ligger Kråkasstind (1699) og i vest Innerdalsfjella, med bl.a. Storsalen (1799) og Såtakkollen (1840).

Den første bosetter på Bårdsgården var svensken Bård Hansen i 1652. Han ble lyst fredløs i Sverige pga. at han hadde diktet skjemteviser. Gården har siden vært i slektens eie. Bård var en dyktig smed. Han har bl.a. laget låsen til kirkedøra på Lønset, og dette er i bruk den dag i dag. På Bårdsgården er det en skjærfilbue laget av Bård i 1658, og i Drivdalen fins det en stabburslås han har smidd. Jernet vant han ut av myrsmalm, som han spesielt fant i området vest for Gjevilvatnet.

I 1752 brant hele Bårdsgården ned til grunnen. Det eksisterer derfor få ting laget før den tida på gården i dag. Sagnet sier at en gang da eieren kom innover dalen, så det ut som om gården brant, og han lofte da å gi bort ei tønne korn hvert år hvis gården likevel ikke brant. Det gjorde den heldigvis ikke. Eieren holdt det han hadde lovet, men etterkommerne hans brydde seg ikke om dette, og derfor brant gården ned til grunnen.

Størstedelen av hovedbygningen stammer fra 1752, men i 1926 fant folket på gården ut at bygningen var for liten. De delte den derfor på midten og skjøyv delen fra hverandre før de bygde på igjen i midten. Det nåværende fjøset ble bygd i 1958.

Elektrisk lys har gården hatt siden siste verdenskrig. Den første tida fra et eget lite kraftverk som ikke alltid var like driftssikkert. Om vinteren var lite vann og frost et stort problem. Fra 1952 har gården hatt strøm fra det kommunale nettet. Helårsvei har det vært inn til Bårdsgården siden 1959. Da ble veien lagt på andre sida av Dalsvatnet, og en unngikk dermed en spesielt rasfarlig strekning. Det var veldig strevsomt å måke opp igjen veien med spade forbi rasstedet. Ofte kunne det gå et nytt snøras her etter bare noen uker. Snøras kan det gå over veien også andre steder i dalen, men det er heldigvis langt mellom hver gang.



Bårdsgården på seinhøsten i 1919, fotografert av Lars Vasli.

Under gården lå også to husmannsplasser, Kåsa og Knussin. Begge disse ble fraflyttet ca. 1900, da folket dro til Amerika. Kåsa ble benyttet til betjent turisthytte fra først på femtitallet og fram til 1976.

Nåværende generasjon på Bårdsgården driver med melkeproduksjon og har 17-18 melkekyr samt kalver. Melkebilen kommer og henter melka tre ganger i uka. Før Harald Berdal og Marit Vasli Berdal tok over gården, ble den drevet av fem ugifte søsken som arbeidet godt i lag. Disse Vasli-barna hørte til en søskenflokk på i alt 10. Tre av disse dro til Amerika, mens enkjøpte seg gård på Ålbu. Den siste, som het Lars, døde bare 28 år gammel i 1923. Likevel rakk han å gjøre seg bemerket på mange måter. Han laget seg bl.a. et eget fotoapparat og var en dyktig fotograf. Det eksisterer mange fine bilder etter Lars Vasli som var en av de første i Oppdal som drev med fotografering. Han behersket også teknikken med å ta innbilder, selv om det ikke fantes blits på den tida. (Se for øvrig TT-årboka for 1988). Lars Vasli var oppfinnsom også på andre måter. Han konstruerte bl.a. en filmfremviser, laget klokke og var mann bak et fiskesnøre som gikk i ei sløyfe utover vannet, drevet av vannkraft. Dessuten bygde han en pedaldrevet snøbil, som riktignok var et svært tungtrødd kjøretøy.

Ångårdsvatnet var før reguleringen et rent ørretvatn, men det har nå dessverre fått et ganske stort innslag av røye fra Gjevilvatnet. Utbygginga er en del av Drivautbygginga, og var avsluttet i 1973. Regulerings høyden av Ångårdsvatnet er 1,5 meter.

