

nasjoner striddes om hvor Jämtland hørte hjemme. Med Trøndelag var kontakten ikke minst sterk pga. behovet for salt, fisk og jordbruksvarer, og sjøl etter at Jämtland var tilfalt Sverige for godt i 1645 fortsatte samhandelen. Både i Trondheim, på Levanger og ved andre lokale markeder var jakt- og fangstvarer fra Jämtland et vanlig innslag helt inn i vår tid. Og bare på 1700-tallet tok ikke mindre enn 200 jämter borgerskap i Trondheim.

Farende i fjellet kunne ha langt andre hensikter enn de fredelige pilegrimene, fangsfolket og kjøpmennene. Til forskjellige tider har hærfolk vært på vandring i dette ofte barske og ugjestmilde fjellområdet. Også denne trafikken er i alt vesentlig kommet fra øst. Opp gjennom historien har de svenske innfall i Trøndelag vært mange, men sjelden særlig vellykkede. Bare en gang førte angrepet til erobring, i 1658 da Trøndelag i en kort periode kom inn under svensk myndighet før landsdelen ble gjenerobret og avgitt. Et norsk hærtog mot Sverige ble gjennomført høsten 1808, og da gikk marsjen opp fra Meråker og stanset ikke før inne ved Järpen skanse der troppene vendte om etter noen dager med stillingskrig.

Ikke mindre enn ni fjellveier er registrert i grensetraktene i midtre del av Trøndelag. Sør for Sylmassivet har vi nevnt Ekorndörren og Skardøra. På nordsida kom ei rute fra Handöl langs Handölsälven, nordom Essandsjøen og ned til Tydal (Armfelt-ruta).

Tragedien i Tydalsfjellene

Tilbaketoget til general Armfelt og hans karolinerarmé over Tydalsfjellene ved årsskiftet 1718/19 er velkjent historie. Få begivenheter har levd så lenge på folkemunne som denne tragedien, og mange artikler og bøker er skrevet om den sørgelige skjebnen denne svenske hæravdelingen led.

I august 1718 hadde den svenske nordarméen, en styrke på vel 10 000 mann med drøyt 6700 hester, gjort innfall i Trøndelag, og hele høsten holdt de Trondheim beleiret. Men forsvaret av byen var såpass sterkt at svenskene ikke greide å gjøre noen erobring. Det endelige tilbaketoget over grensen startet etter at Armfelt hadde fått melding om at Karl 12. den 8. desember var falt ved Fredriksten festning i Halden.

Sist i desember 1718 gikk marsjen opp Gauldalen. Det planlagte raske seinsommerfelttoget hadde trukket i langdrag, og soldatene hadde alt i flere uker savnet vinterutrustning. 2. juledag tok arméen med ca. 200 hester og noen tvungne lokale kjentmenn opp fra Haltdalen. Målet var den nærmeste bebyggelsen på svensk side, Handöl, en strekning på seks-sju mil, for det meste i snau fjellterreng. Men fjellet lå med hard skaresnø og bød på relativt gunstige forhold.

Allerede på den første etappen, over til Østby i Tydal, bukket mange av de tynnklede blå-gule soldatene under. For å unngå større tap av menneskeliv lot Armfelt arméen ligge i ro i Tydal de siste to dagene fram til nyttårsaften. Her skulle de samle krefter til de resterende 45 kilometrene, en krevende tur gjennom høyfjellet.

Under oppstigningen fra dalen svartnet himmelen i nordvest. Vinden frisknet på, og snart drev snøbygene tett over den lange rekken med soldater. Leir for natta ble slått ved nordenden av Essandsjøen. Her fant soldatene lite å nære bålene sine med og måtte ty til både geværkolber og sleder i et desperat forsøk på å holde varmen i den kraftige snøstormen som nå herjet i fjellet. Alle bål sloknet lenge før daggry, og både oppbrudd og den videre marsjen skjedde i full uorden. Hele arméen var snart i oppløsning. Hver mann hadde nok med å berge seg sjøl. Mange segnet om av frost og utmattelse i løpet av dagen, og ingen hadde mulighet til å hjelpe dem opp igjen. Da mørket senket seg denne dagen, den 1. januar 1719, ble leir slått ved Bustvola like ved grensen. Brensel fantes det heller ikke her, og de sparsomme matrasjonene var også på det nærmeste tatt slutt. Kulda og stormen tok hundrevis av liv denne natta, utslettet så å si en finsk avdeling som fra før hadde vært igjennom mange vintertokt. Men på dette felttoget stilte svært dårlig rustet. De fleste hadde uniformsplaggene rett på kroppen, uten noe varmende undertøy.



Minnesmerket på Bustvalen der Armfelts soldater gjennomgikk umenneskelige lidelser først på januar i året 1719.

De gjenlevende soldatene fortsatte den ørkesløse marsjen mot redningen. Enkeltvis og i spredte grupper nådde de dødstrøtte og forfrosne fram til de tre enslige gårdene i Handöl. Her tentes bål av det som kunne oppdrives av brensel. Bålene viste vei for mange som kom etter, men varmet ikke nok til å holde alle i live. Den første natta i Handöl døde ca. 600 mann.

Nå ble tragedien kjent på svensk side, og et redningsapparat satt i verk. Ennå i etpar dager nådde overlevende fram til Handöl-gårdene, noen så frostskaðde at de måtte dra seg fram på alle fire. Nå ble de tatt hånd om. Mange syke og hjelpeløse soldater ble trukket på sleder til Duved.

Omkring 2300 soldater omkom på den umenneskelige fjellmarsjen. Men ytterligere 1400 døde i løpet av vinteren og våren av de skadene de hadde pådratt seg. Rundt 600 levde resten av livet som krøplinger.

Men den enes død, den andres brød. Flere kilder beretter om norske bønder som tok seg inn på fjellet senere på vinteren og sikret seg klær, våpen og metall - gjenstander som de omsatte for korn og andre matvarer. Det het også at «om Vaaren efter, var til de Stæder ej fremkommendes for Stanch, men der saaes mangfoldig Ræve og vilde Rov-Fugle».

Gruvedrift i Tydal, Selbu og Meråker

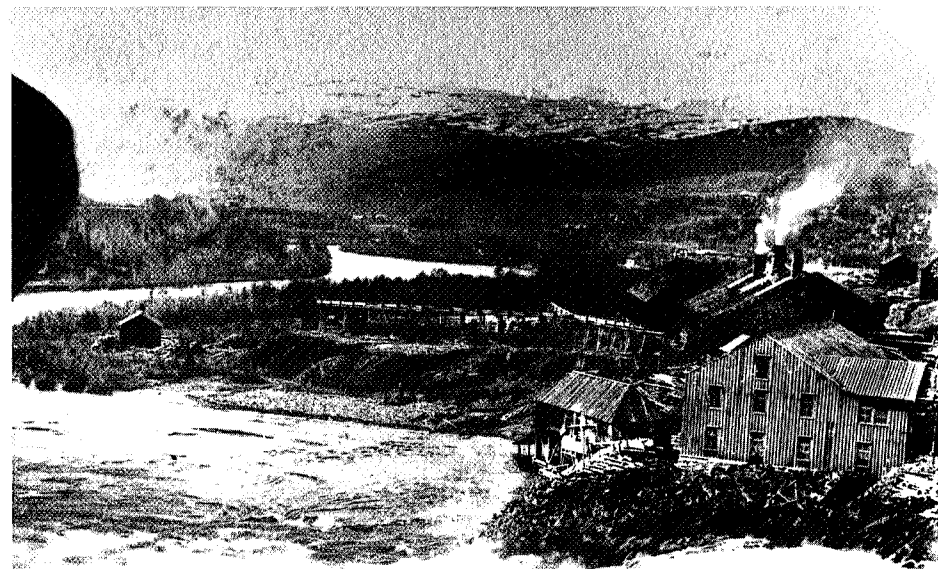
Øst for de skiferholdige Gauldalsfjella ligger et nord-sørgående bergartdrag med forekomster av kobberkis. Best og rikest er malmen rundt Røros, men også lenger nord er forekomstene utnyttet gjennom mange år. Både Tydal, Selbu og Meråker har en lang historie som gruvebygd.

Røros kobberverk ble startet i 1644 og fikk stor betydning for bygdene omkring. Fra 1676 hadde også bøndene i Selbu og Tydal rett til å delta i transport for verket, kjøring av malm, ved eller trekull.

I 1712 gjorde trondheimsborgeren Povel Madsen Holst et malminn i Høyåsvara i Selbu. Funnet ble gjort etter at Holst hadde fått tips om at det fantes kobberkis i Røldalen. Forekomsten var slik alt kjent på den tid. I 1713 slo Holst seg sammen med flere pengesterke menn i Trondheim for å komme i gang med gruve drift i dette området. Arbeidere ble i de nærmeste årene hentet fra Flora, Uthus og Hegset, mens en smeltehytte ble anlagt i Mølnoa på Mølhus. I nærheten av smeltehytta, på Mebust og Rønsberg ved Markåa, vokste det frem en koloni med gruve- og hyttarbeidere, samt på Stormoen der Schulzhytta ligger i dag.

Navnet på gruva i Selbu ble Høyås gruve. I dag finnes tydelige spor etter driften her på nordsida av Gammelseterfjellet mot Røldalen. Gruva ligger i fjellbandet i en høyde av 720 meter over havet, og avstanden er over fem kilometer til Hegset, som er nærmeste gård. Gruva lå slik værhardt til, og en

hel del bygninger måtte til for å drive her på helårsbasis. Det finnes ennå tufter av bolighus og solide murrester etter geppelin, gruveheisen. Her ble den tunge malmkorga i evig rundgang trukket opp gjennom gruvesjakta. Selbo kobberverk sysselsatte på 1720-tallet bortimot 100 arbeidere. En tid etter overtok Hans Hornemann de fleste andelene i verket. Nye gruver ble åpnet mot slutten av 1740-årene. Det meste av malmen ble nå hentet fra to gruver i Meråker, Kongens gruve i Nautfjellet og Dronningens gruve i Bjørneggfjellet, samt fra to noe mer beskjedne, men drivverdige funn i Tydal, Grønnskargruva og Kjøli. I Meråker ble det åpnet enda to gruver i 1760- og 1770-årene, Lillefjell og Gilså. I Gilså ble også en smeltehytte anlagt. Kobberverket ble helt fram til ca. 1760 drevet med underskudd, men med de nye gruvene ble malmmengden tredoblet og driften med det langt mer lønnsom, sjøl om utgiftene naturlig nok også økte. I toppårene 1772/73 ga verket et utbytte på over 100 prosent av driftsutgiftene.



Smeltehytta i Nustadfossen i Meråker fotografert i 1880-årene.

I gammelgruva hadde selbyggene dominert som arbeidskraft. Situasjonen ble nå en annen. Som lokal næring ble gruve driften vel så viktig i Meråker og Tydal som i Selbu, der den første gruva og smeltehytta fortsatt var i bruk, nå under navnet Gammelgruva eller Prins Christians gruve. Men i 1799 tok driften her slutt, og administrasjonen for kobberverket ble flyttet fra Selbu til Meråker. Her fortsatte Selbu kobberverk fram til 1895 da driften i Lillefjell