

Kilder til mer kunnskap om Sylene kan søkes i TT's mange årbøker, i Karl H. Brox og Peter Hannebergs bok «Sylene», Gyldendal 1988, samt i bygdebøker for bygdene i og rundt fjellheimen.



Fra Storerikvollen er utsynet mot Sylmassivet vidt og mektig.

Hyttebeskrivelser

NEDALSHYTTA

TT, 785 m.o.h.

Betjent, 52 senger, strøm, dusj, badstu, tlf. 07-814623.

Selvbetjent, 12 senger utenom betjent sesong.

Ligger i bjørkeskogen rett innunder skoggrensa under Sylmassivet. Utsikt mot Skardørsfjella og ut over Nedalen og Nesjøen.

Historikk:

Nåværende hytte er fra 1972, da Nedalen ble demmet ned og gammelhytta måtte rives. Deler av gammelhytta står som klubbhytte i Tydal, mens stabburet har fått plass ved den nye hytta. Kvarteravtale med Nedalen gård ble inngått i 1888. Egen bygning ved gården ble reist i 1897. Første del av den gamle Nedalshytta ble satt opp i 1903. Denne hytta ble påbygd flere ganger før den ble revet i 1971.

Dagsturmultipheter:

Det er mange dagsturmultipheter i nærterrenget langs Nesjøen og innover mot Sylsjøen. Topp- og ryggturner til Storsylen, Storsola og Skardørsfjella.

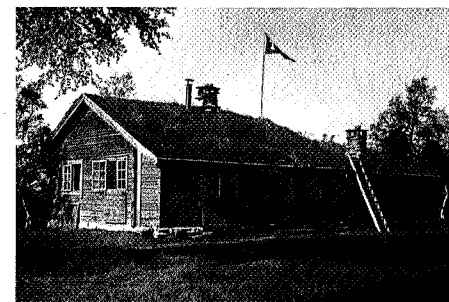
Rutenett og adkomst:

Nedalshytta ligger som en hovedinnfallsport til Sylene fra norsk side med Storerikvollen, Sylarnas Fjällstation, Helagsstugorna og Væktarhaugen som nabohytter. Det er båtforbindelse på Nesjøen/Essandsjøen til bl.a. Storerikvollen.

Adkomst fra Stugudalen i Tydalen, veg helt inn (ikke vinterbrøytet), parkering ved hytta. Vinters tid grei skitur inn fra Stugudalen, ca. 15 km, vinterstaket.



Nedalshytta ligger i bjørkeskogen ovenfor Nesjøen.



Den gamle Nedalshytta måtte vike for oppdemmingen av Nesjøen og ble revet i 1971.

STORERIKVOLLEN

TT, 765 m.o.h.

Betjent, 65 senger, tlf. 07-815346.

Selvbetjent, 6 senger utenom betjent sesong.

Ligger på setervollen, høgt og fritt i bjørkeskogbeltet med vid utsikt utover Essandsjøen mot Sylmassivet.

Historikk:

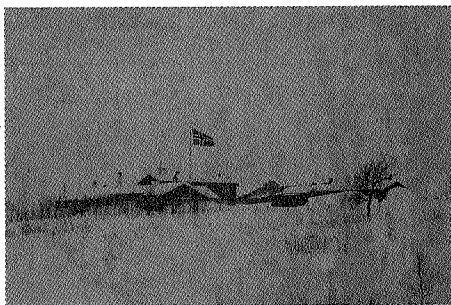
Første overnattingssted på Storerikvollen ble etablert som tilbygg til seterhuset i 1896. Første hytte sto ferdig i 1923 og ble utvidet både i 1937 og 1956.

Dagsturmultipheter:

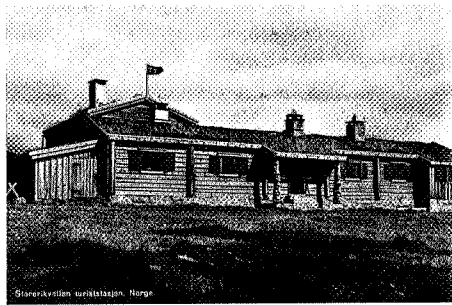
Mange trivelige dagsturer i det åpne landskapet rundt hytta. Topptur til Blåhammaren. Turmultipheter til Bustvolamonumentet. Kort tur til Blåkkåkleppen med alle vardene. Fiskemultipheter i Essandsjøen og i mindre vatn, elver og bekker. Isfiske på Essandsjøen.

Rutenett og adkomst:

Hytta ligger sentralt i rutenettet i Sylene. Nabohtter er Nedalshytta, Sylarnas fjällstation, Blåhammarens fjällstation, Bjørneggen og Ramsjøhytta. Båtforbindelse til Nedalen og Nedalshytta. Letteste adkomst fra seterveg/bomveg (ikke vinterbrøytet) fra Ås i Tydal til Sankåvika, 4 km fra hytta. Vinters tid er korteste tur fra veg fra Ås i Tydal, ca. 20 km vinterstaket rute.



Storerikvollen ligger åpent til med utsikt mot Sylene.



Den gamle hytta på Storerikvollen.

BLÅHAMMARENS FJÄLLSTATION

STF, 1085 m.o.h.

Betjent, 28 senger, strøm, dusj, tlf. 0647-70120.

Ubetjent avdeling, 18 senger.

Ligger værhardt til på ryggen av Blåhammaren med vid utsikt nordover mot Storlienområdet og sørover mot Sylene.

Historikk:

Første hytte ble reist her i 1912. Ny hytte ble reist i 1925 etter brann.

Dagsturmultipheter:

1 km opp til toppen av Blåhammarkläppen. Toppturer til Snasahögarna.

Rutenett og adkomst:

Hytta er den nærmeste til Storlien. Nabohtter er Storulvåns fjällstation og Storerikvollen. Korteste adkomst er fra Rundhögen ved E 75, 8 km nord for hytta, stor høgdeforskjell.

SYLARNAS FJÄLLSTATION

STF, 1035 m.o.h.

Betjent, resepsjon og butikk. Felleskjøkken for selvbetjening, vel 100 senger, strøm, dusj, badstu, tlf. 0647-75010.

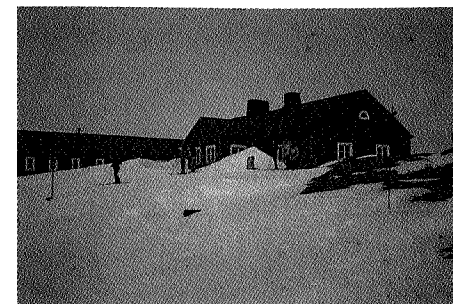
Hytta ligger åpent til i dalen innunder Sylmassivet med utsikt mot toppene.

Historikk:

Første overnattingsmultiphet lå 2 km nord for dagens hytte og ble reist i 1897. Den avløste da en tømmerkoie fra 1890 som lå lenger nede ved elva Enan. Den første Sylstation ble reist i 1933. Denne brant ned i 1980. Nåværende hytte ble reist etter brannen.

Dagsturmultipheter:

Sylmassivet byr på en rekke rygg- og toppturmultipheter både vinter og sommer.



Blåhammarens fjällstation (Blåhammarstugan) ligger værhardt til på Blåhammarryggen.



Sylarnas fjällstation ligger innunder Sylmassivet.



Den gamle Sylstationen som brant ned til grunnen vinteren 1980.

Rutenett og adkomst:

Sylstationen ligger som en sentral i Sylene. Nabohytter er Storulvån og Blåhammarens fjällstationer, Gåsenstugan, Helagsstugorna, Nedalshytta og Storerikvollen.

Korteste adkomst er fra veg til Storulvåns fjällstation, 16 km fra Stylstationen.

HELAGSSTUGORNA

STF, 1043 m.o.h.

Selvbetjent, 72 senger, strøm, badstu, tlf. 0687-20150.

Hyttene ligger innunder foten av Helagsmassivet i åpent snaufjell.

Historikk:

Første hytte på dette stedet ble reist i 1897. Utvidelser til turiststasjon ble gjort i 1917, og flere utvidelser og nybygg ble reist som enkelthytter. Først på 1980-tallet ble hele anlegget fornyet og flyttet en knapp kilometer. Bare den eldste av hyttene er bevart.

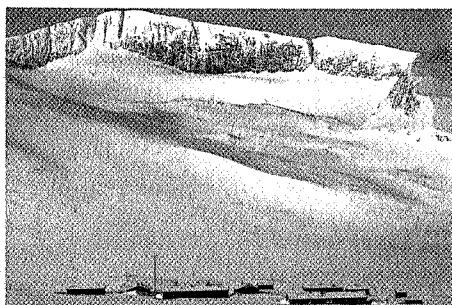
Dagsturmultipheter:

En rekke toppturer i Helagsmassivet.

Rutenett og adkomst:

Nabohytter er Sylarnas fjällstation, Gåsenstugan, Vålåstugan, Fältjägerstugan og Nedalshytta.

Korteste adkomst er fra Ljungdalen, 15 km mot sørøst.



Helagsstugorna er en samling mindre hytter.

VÆKTARHAUGEN

TT, kvarteravtale, 779 m.o.h.

Selvbetjent, 6 senger.

Hytta ligger i bjørkeskogbeltet som en egen bygning på tunet til setra Væktarhaugen.

Historikk:

Kvarteravtale ble inngått i 1979, først ved bruk av hovedhytta på tunet, fra 1983 ved nybygd hytte. Hytta er supplement til Væktarstua turiststasjon nede i dalen.

Dagsturmultipheter:

Fine turmupheter i nærområdet i skogen og på snaufjellet, samt fine toppturer og rundturer i Skardørsfjella og Vigelfjella.

Rutenett og adkomst:

Hytta forbinder det sentrale Sylområdet med Kjøli/Haltdalsfjella. Nabohytter er Nedalshytta og Kjølhytta, lengre tur til Fältjägerstugan på svensk side.

Kort adkomst opp, 3 km, fra Væktarstua i Stugudal (busstopp). Helårsveg til Brekken/Røros.

KJØLIHYTTA

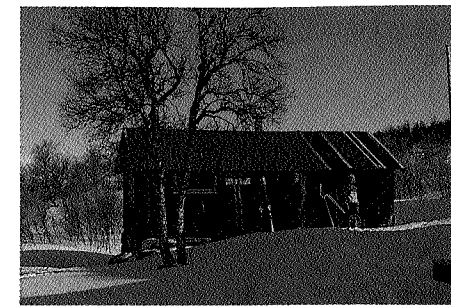
TT, 1050 m.o.h.

8 senger, selvbetjent.

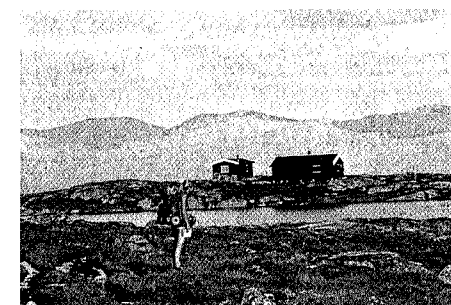
Ligger høyt og fritt med vid utsikt øst- og sørover mot Sylmassivet, Skardørsfjella og Vigelfjella.

Historikk:

TT inngikk i 1943 leieavtale for det gamle administrasjonsbygget på den nedlagt Kjøli gruve. Dette ble etter hvert i så dårlig stand, at TT i 1971 bygde ny selvbetjeningshytte.



TT-kvarteret på setervollen Væktarhaugen.



Kjølihytta er ei selvbetjeningshytte bygd i 1971.

Dagsturmultipheter:

Mange fine turmupligheter både nedover i dalen og skogen samt til flere topper som Kjølskarven, Blåstøten og Hyllingenmassivet.

Rutenett og adkomst:

Hytta ligger i den sørvestlige utløperen av rutenettet i Sylene. Nabohytter er Nordpå og Væktahaugen.

Lett adkomst er sommers tid fra anleggsvegen (bomveg) mellom Reitan og Tydal, 4 km opp til hytta. Vinters tid er det kortest fra helårsveg mellom Brekken og Stugudal, 8 km. Tog til Reitan, buss til Ålen og Tydal.

NORDPÅ

Privat kvarter, 550 m.o.h.

Betjent, 36 senger, strøm, dusj, tlf. 074-16937.

Fjellstua ligger som en del av et gårdstun høgt oppe i lia over gårdene i Aunegrenda.



Nordpå i Haltdalen drives i dag privat etter at TT solgte kvarteret i 1976.

Historikk:

TT kjøpte i 1947 eiendommen Haugen og bygde på våningshuset. Nordpå ble tatt i bruk i 1949. Fordi dette var en jordbrukseiendom ble det krevet at TT hadde fast vertskap her som også drev gårdsbruket. Grunnlaget for helårsdrift var utover 1970- tallet ikke til stede, og TT solgte i 1976 hytta til kommunen. Senere er klausulen om gårdsdrift blitt opphevet, og hytta drives nå privat. Armfelts felttog passerte området på sin retrett over Tydalsfjella.

Dagsturmultipheter:

Fine turer til Hyllingen, Blåhammaren og andre topper. Aunegrenda er full av gamle seteranlegg, spesielt Hultdalen er verdt et besøk.

Rutenett og adkomst:

Hytta er den vestligste i Syleneområdet, med Græslhytta og Kjølihytta som naboer.

Helårs kjøreveg helt fram. Tog/buss i Haltdalen.



Ramsjøhytta ligger ved osen av Ramsjøen.



Ramsjøhytta før ombyggingen i 1984.

RAMSJØHYTTA

TT, 775 m.o.h.

Selvbetjent, 24 senger.

Ligger åpent til ved osen av Ramsjøen med utsikt utover sjøen, mot Fongenmassivet og langt mot øst, Sylmassivet.

Historikk

Leid 4-sengs selvbetjeningskvarter ble etablert i 1957. Egen hytte sto ferdig i 1967. Denne ble ombygd og utvidet vesentlig i 1984.

Dagsturmultipheter:

Både toppene i Fongenmassivet og topprekka mot Ramfjellet er fine mål for dagsturer. Fiskemultipheter både i Ramsjøen og i småelver i nærheten. Gammel gruvevirksomhet bl.a. nord for Finnkoisjøen.

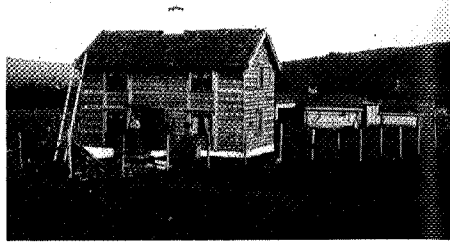
Rutenett og adkomst:

Hytta ligger som en forbindelse mellom det sentrale Sylområdet og Fongen-/Roltdalstraktene. Nabohytter er Storerikvølen, Bjørneggen, Græslhytta (ikke merket) og Schulzhytta.

Lettest adkomst fra Ås, anleggsvei (bomveg), ikke brøytet, til Skarpdalèn, 4 km fra hytta. Vinters tid lettest adkomst fra Ås eller fra Bjørneggen i Meråker, begge ca. 15 km fra hytta.



Schulzhytta ligger fint til i den ubeørte Roltdalen.



Det gamle seterkvarteret på Stormoen.

SCHULZHYTTA

TT, 579 m.o.h.

Selvbetjent (delvis betjent, bl.a. i påska), 30 senger.

Ligger sentralt til i den vestlige delen av fjellområdet Sylene, midt i hjertet av Roltdalen, det siste større naturområdet i Sør-Trøndelag uten kraftutbygging og vegforbindelse. Hytta ligger over setergrenda Stormoen med utsikt over dalen og mot Fongenmassivet.

Historikk:

TT har siden 1920-tallet hatt kvarteravtale med setre i Roltdalen. Først på Liavollen, fra 1929 også på Stormoen. Hytta i «Fongentraktene» ble i 1948 reist på Stormoen og kalt Schulzhytta etter TT's første formann, Carl Schulz. Byggingen av Schulzhytta var et ledd i arbeidet etter krigen for å aktivisere disse traktene og Haltdalsfjellene for fjellturistene.

Dagsturmultipheter:

Det er et utall med turmål både i dalen og til store og mindre topper rundt, bl.a. setrene i dalen, elva, gruvene på ruta mot Hegset, kvernsteinsbruddene ved Høgfjellet, Sprøiten, Fongen og Skarvan.

Rutenett og adkomst:

Hytta ligger som en sentral i den vestlige del av rutenettet i Sylene. Nabohtter er Ramsjøhytta, Gæslhytta, Bjørneggen og Prestøyhytta,

Letteste adkomst er fra Evjegjerdet i Selbu, om sommeren fra parkering ved Bleikåa, vinters tid fra parkering ved Høgset ovenfor Evjegjerdet.

GRÆSLIHYTTA

TT, 600 m.o.h.

Selvbetjent, 10 senger.

Hytta ligger oppunder skoggrensa, høgt og fritt med vid utsikt utover dalen og mot Hyllingen, Blåhammaren og Bringgen på andre sida av dalen.

Historikk:

Hytta ble tatt i bruk i 1973 som avløsning for kvarteret TT hadde i Hilmo-grenda fra 1950 til 1966. Ombygd i 1988.

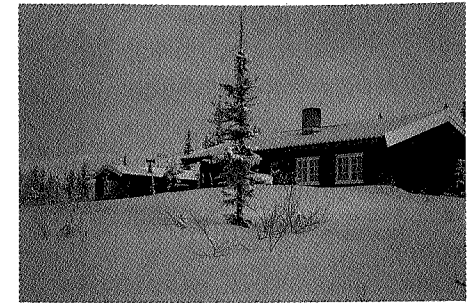
Dagsturmultipheter:

Fine småturmultipheter både innover i skogtraktene og innover Græslivola og mot Ruten. Toppturer til Melshogna og Ruten.

Rutenett og adkomst:

Hytta forbinder Fongen-/Roltdalstraktene med Kjølil/Haltdalsfjella med merket rute tvers over dalen mot Nordpå. Hytta utgjør også et fint startpunkt for ulike rundturer i de vestlige deler av fjellturområdet Sylene. Nabohtter er Nordpå, Kjølilhytta (ikke merket), Schulzhytta og Ramsjøhytta (ikke merket).

Kort adkomst fra Græsligrenda (buss) og bratt opp lia. Adkomsten er vinterstaket og refleksmerket for å lette oppgangen på kveldstid tidlig på vinteren. Hytta utgjør den perfekte start på helgeturer mot Schulzhytta og Ramsjøhytta og tur ned til Meråker, Tydal eller Selbu (bussforbindelse).



Græslhytta er bl.a. et fint utgangspunkt for helgeturer.

PRESTØYHYTTA

NTT, 620 m.o.h.

Selvbetjent, 8 senger.

Ligger øverst i skogbeltet med vid utsikt utover dalen med verneområdet Prestøyen rett nedenfor.

Historikk:

Hytta ble bygd i 1983 som en av hyttene i rutenettet som i framtida



Prestøyhytta hører til hyttene bygd i forbindelse med etableringen av en framtidig vandreroute fra kyst til kyst.

skal forbinde Bottenviken med Trondheimsfjorden «från kust til kust». En egen prosjektgruppe reiste hytta. Den ble donert til TT som ga den videre til Nord-Trøndelag Turistforening.

Dagsturmultipheter:

Mange fine turer i dalen. Minner om gammel kvernsteindrift ved Kvernfellvatna. Prestøyen og Stråsjøområdet er vernet våtmarksområde. Skarvans mange topper og rygger gir mange toppturmultipheter.

Rutenett og adkomst:

Schulzhytta og Kvittfjellhytta er nabohytter.

Korteste adkomst er fra bomveg fra Innbygda i Selbu, til Vekta, vel 1 km vest for Stråsjøen om sommeren, brøytet til et par kilometer lenger nede om vinteren. Fra Vekta 6 km til hytta.

KVITTFJELLHYTTA

NTT, 600 m.o.h.

Selvbetjent, 10 senger.

Ligger i åpent og kupert område med bjørke-, gran- og furuskog innunder Kvittfjellet.



Kvittfjellhytta ble bygd i 1981.

Historikk:

Hytta reist i 1981 som en av hyttene på «vandringleden» som i framtida skal forbinde Bottenviken med Trondheimsfjorden «från kust til kust». Reist av egen prosjektgruppe og gitt til Nord-Trøndelag Turistforening.

Dagsturmultipheter:

Fine småturmultipheter i det trivelige småkuperte landskapet. Langturer til toppene i Skarvan-massivet.

Rutenett og adkomst:

Prestøyhytta er nabohytte. Hegra er start- og endepunkt for «vandringleden».

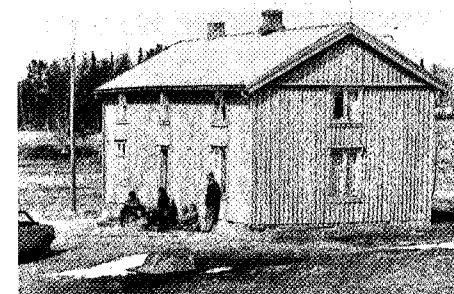
Korteste adkomst er fra veg fra Innbygda i Selbu mot Stråsjøen, 7 km både vinter og sommer.

BJØRNEGGEN

NTT, 586 m.o.h.

Selvbetjent, leieavtale, 23 senger, strøm.

Hytta ligger ved gårdstunene på Rotvoll innerst i Stordalen i bjørke-, gran- og furuskogbeltet.



Bjørneggen ligger innerst i Stordalen i Meråker.

Historikk:

TT hadde kvarteravtale om betjent overnatting hos Inga Stokke på Stordal gård lenger nede i bygda. Nord-Trøndelag Turistforening åpnet sitt kvarter i 1987.

Dagsturmultipheter:

Fine og varierte turer i skogbeltet og til fjells. Interessante minner om omfattende gruvevirksomhet. Topptur til Storkluken.

Rutenett og adkomst:

Kvarteret ligger helt nord i fjellturområdet Sylene som et flott utgangspunkt for både korte og lange rundturer og gjennomgangsturer i Roltdalstraktene og i det sentrale Sylområdet. Nabohytter er Teveltunet, Storerikvollen, Ramsjøhytta og Schulzhytta. Gruveveg ned til Meråker sentrum.

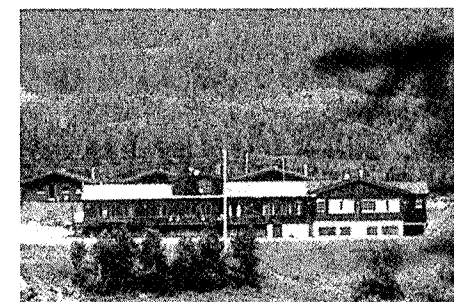
Kjøreadkomst helt fram. Buss og tog til Meråker.

TEVELTUNET

Privat kvarter, overnattingsavtale NNT, 450 m.o.h.

Betjent, alternative overnattingsmultipheter, strøm, dusj, tlf. 07- 813629.

Turistanlegget ligger fritt til i den vesle grenda i Teveldalen innunder grensa mot Sverige. Dels åpen, dels tett gran-, bjørke- og furuskog rundt.



Lengst mot nord i Sylene-området ligger Teveltunet.

Historikk:

NTT etablerte på begynnelsen av 1980-tallet kvarteravtale for å

komplettere rutenettet nordover fra Sylene og sikre forbindelsen med rutenettet nordover mot Sulåmoen og Verdalen.

Dagsturmultipheter:

Fine dagsturer både i lavlandet og til fjells. Topppturer sørover til Steinfjellet, Litjkluken og Storkluken og nordover mot Skurdalsjøen og det varierte fjellandskapet nordover herfra.

Rutenett og adkomst:

Teveltunet ligger helt nord i fjellturområdet Sylene som en forbindelse med fjellområdene nordover. Nabohytter er Bjørneggen, Sulåmoen (ikke merket) og Blåhammarstugan (dels merket via Storlien).

Bilveg helt fram. Buss på E 75, 1 km unna.

MERKETE RUTER OG ANDRE RUTER MELLOM HYTTENE OG TIL TURMÅL I SYLENE

Av Erik Stabell

Rutebeskrivelser, norsk side

51. Nedalshytta - Storerikvollen
52. Nedalshytta - Sylstationen
53. Nedalshytta - Storsylen (og Sylstationen)
54. Nedalshytta - Storsola
55. Nedalshytta - Sylryggen
56. Nedalshytta - Helagsstugorna
57. Helagsstugorna - Sylstationen
58. Sylstationen - Blåhammarstugan
59. Sylstationen - Storulvån
60. Blåhammarstugan - (Rundhøgden) - Storlien
61. Storerikvollen - Sylstationen
62. Storerikvollen - Blåhammarstugan
63. Storerikvollen - Storlien
64. Storerikvollen - Bjørneggen
65. Bjørneggen - Meråker
66. Bjørneggen - Teveltunet
67. Storerikvollen - Ramsjøhytta
68. Storerikvollen - Ås i Tydal
69. Ramsjøhytta - Ås i Tydal
70. Ramsjøhytta - Schulzhytta
71. Ramsjøhytta - Fongen
72. Ramsjøhytta - Græslihytta
73. Ramsjøhytta - Bjørneggen
74. Schulzhytta - Bjørneggen
75. Schulzhytta - Bleikåa og Evjegjerdet
76. Schulzhytta - Flora
77. Schulzhytta - Prestøyhytta
78. Prestøyhytta - Kvitfjellhytta
79. Prestøyhytta - Vekta
80. Kvitfjellhytta - Hegra
81. Kvitfjellhytta - Vindsmyr
82. Schulzhytta - Græslihytta
83. Græslihytta - Nordpå
84. Græslihytta - Kjølhytta
85. Nordpå - Kjølhytta
86. Kjølhytta - Reitan stasjon
87. Kjølhytta - Væktarhaugen
88. Stugudalen - Væktarhaugen
89. Væktarhaugen - Nedalshytta