

MERKETE RUTER OG ANDRE TURER MELLOM HYTTENE OG TIL TURMÅL I TROLLHEIMEN

av Erik Stabell

Sommer:

1. Festa bru - Gjevilvasshytta
- 2A. Gjevilvasshytta - Bårdsgarden, langs Gjevilvatnet
- 2B. Gjevilvasshytta - Bårdsgarden, over Okla
- 3A. Gjevilvasshytta - Trollheimshytta, over Mellomfjell
- 3B. Gjevilvasshytta - Trollheimshytta, om Svarthamran og Slettådalen
- 3C. Gjevilvasshytta - Trollheimshytta, om heimre Gjevilvasskam
- 3D. Gjevilvasshytta - Trollheimshytta, om midtre Gjevilvasskam
- 3E. Gjevilvasshytta - Trollheimshytta, om indre Gjevilvasskam
- 3F. Gjevilvasshytta - Trollheimshytta, langs Heimre Gjevilvasskam, over midtre og indre kammen, langs Storlifjellryggen og ned i Fossådalen
4. Blåhø fra Gjevilvasshytta, om Kamtjern
- 5A. Gjevilvasshytta - Jøldalshytta
- 5B. Gjevilvasshytta - Jøldalshytta, om Svarthamran og Svarthetta
6. Nerskogen (ved Flåsetra) - Jøldalshytta
7. Grindal/Jølhaugen - Jøldalshytta
8. Resvatnet - Jøldalshytta
9. Svarthetta fra Jøldalshytta
- 10A. Jøldalshytta - Trollheimshytta, over Geithetta
- 10B. Jøldalshytta - Trollheimshytta, om Svartådalen
- 10C. Jøldalshytta - Trollheimshytta, over Trollhetta
- 10D. Jøldalshytta - Trollheimshytta, om Rinnvatna
- 11A. Gråhaugen - Trollheimshytta, over Bossvasshøgda
- 11B. Gråhaugen - Trollheimshytta, langs Gråsjøen
12. Snota fra Trollheimshytta
- 13A. Trollheimshytta - Bårdsgarden, om Follidalen
- 13B. Trollheimshytta - Bårdsgarden, over Mellomfjell
- 13C. Trollheimshytta - Bårdsgarden, over Neådalssnota
- 14A. Trollheimshytta - Kårvatn, om Naustådalen
- 14B. Trollheimshytta - Kårvatn, om Romådalen
- 15A. Kårvatn - Bårdsgarden, om Tovatna
- 15B. Kårvatn - Bårdsgarden, om Neådalen
16. Kårvatn - Innerdalen
17. Innerdalstårnet fra Innerdalen
- 18A. Fale i Sunndalen - Innerdalen, om Giklingdalen
- 18B. Fale i Sunndalen - Innerdalen, om Tverrådalen
19. Nerdal - Innerdalen
- 20A. Innerdalen - Bårdsgården, om Innerdalen
- 20B. Innerdalen - Bårdsgården, om Langevatnet
- 20C. Innerdalen - Bårdsgården, om Renndalskamman og Kringlehøa

Vinter:

- V1. Festa bru - Gjevilvasshytta
- V2. Oppdal - Gjevilvasshytta, over Blåøret
- V3A. Gjevilvasshytta - Bårdsgarden, langs Gjevilvatnet
- V3B. Gjevilvasshytta - Bårdsgarden, over Okla
- V4. Gjevilvasshytta - Trollheimshytta, over Svarthamran
- V5. Storhornet fra Gjevilvasshytta
- V6. Blåhø fra Gjevilvasshytta
- V7. Gjevilvasshytta - Jøldalshytta
- V8. Nerskogen (ved Flåsetra) - Jøldalshytta
- V9. Oppdal - Jøldalshytta, om Blåøret, Eldåa og Nerskogen
- V10. Jølhaugen - Jøldalshytta,
- V11. Resvatnet - Jøldalshytta
- V12. Rindal - Jøldalshytta
- V13A. Jøldalshytta - Trollheimshytta, om Rinnvatna
- V13B. Jøldalshytta - Trollheimshytta, om Finnskaret
- V13C. Jøldalshytta - Trollheimshytta, om Svarthamran
- V14. Trollhetas østtopp fra Jøldalshytta
- V15. Jøldalshytta - Bårdsgarden, om Svarthamran, vest for Blåhø, om Fagerlitjøna og Hyttedalen
- V16. Follsjøen - Gråhaugen - Trollheimshytta
- V17. Rindal - Trollheimshytta
- V18. Snota fra Trollheimshytta
- V19. Trollheimshytta - Bårdsgarden
- V20. Trollheimshytta - Kårvatn
- V21. Kårvatn - Innerdalen
- V22. Nerdal - Innerdalen
- V23. Innerdalen - Bårdsgarden
- V24. Neådalssnota fra Bårdsgarden
- V25. Kråkvasstind fra Bårdsgarden

I denne ruteoversikten tar vi med beskrivelser av alle de vardete sommerrutene og de vanligste vinterrutene mellom turisthyttene og kvarterene i Trollheimen. Noen andre fine turer mellom hyttene og noen topturer blir også omtalt. Fremstillingen er delt i en sommerdel og en vinterdel.

Ved disse rutebeskrivelsene ønsker vi å gi kortfattede opplysninger om hver enkelt av de vardete sommerrutene og de vanligste vinterrutene. Samtidig ønsker vi å gi ideer og inspirasjon til dem som vil søke utenfor disse rutene ved å fortelle om en del andre turmuligheter. Fordi kartene over Trollheimen nå er så gode, velger vi å legge større vekt på å si noe om hva som er spesielt ved de enkelte rutene, gi opplysninger om lende, vegetasjon, utsikter, trivelige steder osv., fremfor å lage en nøyaktig beskrivelse av hele ruten. For sommerrutene har vi for hver rute angitt et tidsforbruk tilsvarende det som normalt brukes på turen med rolig tempo uten lange raster. Vinters tid vil føret være avgjørende for tidsforbruket, så her er oppgitt lengde på ruten (målt på kartet langs ruten). Det er også antydning hvor tung ruten er. De aller fleste vardete sommerrutene og de vanligste vinterrutene kan under vanlige forhold gås av alle som er i

rimelig god form. En del av de andre rutene som er beskrevet, kan være for lange eller for luftige for noen.

I beskrivelsene har vi omtalt hvilke ruter som har luftige partier. De som har litt erfaring i kartlesing, kan selv lese seg fram til hvor tunge turene er.

Passasjen på vinterruta over Svarthamran mellom Gjevilvasshytta og Trollheimshytta er permanent vinterstaket. Forøvrig kvistes de viktigste rutene før påske. Det kan hende staking eller kvisting over kortere strekninger kan være blåst ned eller dekket av dype snøfonner.

Derfor er det viktig at skiløperne, særlig i dårlig vær, følger med på kartet, også når de går turer etter kvisting og staking. Da vil de eventuelt kunne ta seg fram videre etter kart og kompass eller finne tilbake til stakingen de kom fra.

KRYSSING AV ELVER OG BEKKER

Etter de merkete rutene er det satt opp bruer der vading kan by på problemer. Ellers kan de fleste elver og bekker vanligvis hoppes eller steingås. Noen må vades. Bare ved helt spesielt mye regnvær eller snøsmelting vil det være så høy vannstand at elver og bekker er strie å vade.

KART

Alle turbeskrivelsene er knyttet til kartene i målestokk 1: 50 000 fra Statens Kartverk, som også er utgitt som spesielt turistkart i målestokk 1: 100.000. Alle navnene som er brukt i beskrivelsene står på disse kartene. Dersom du begir deg ut i litt brattere terreng utenfor de vanlige rutene, og har behov for å lese deg nøyaktig fram etter kartet, kan kartet i målestokk 1: 100.000 bli for smått å lese, så du bør bruke 1: 50 000-kartene. Alle aktuelle kart får du kjøpt på TT-kontoret.

Trollheimen dekkes av turistkartet Trollheimen i målestokk 1: 100 000 og av kartene 1420 I Snota, 1420 II Romfo, 1520 III Oppdal og 1520 IV Trollhetta i målestokk 1: 50 000.

KOMMUNIKASJONER

Den aller vanligste starten på turer i Trollheimen er å dra fra Oppdal inn til Gjevilvasshytta. Men det er mange andre fine utgangspunkter.

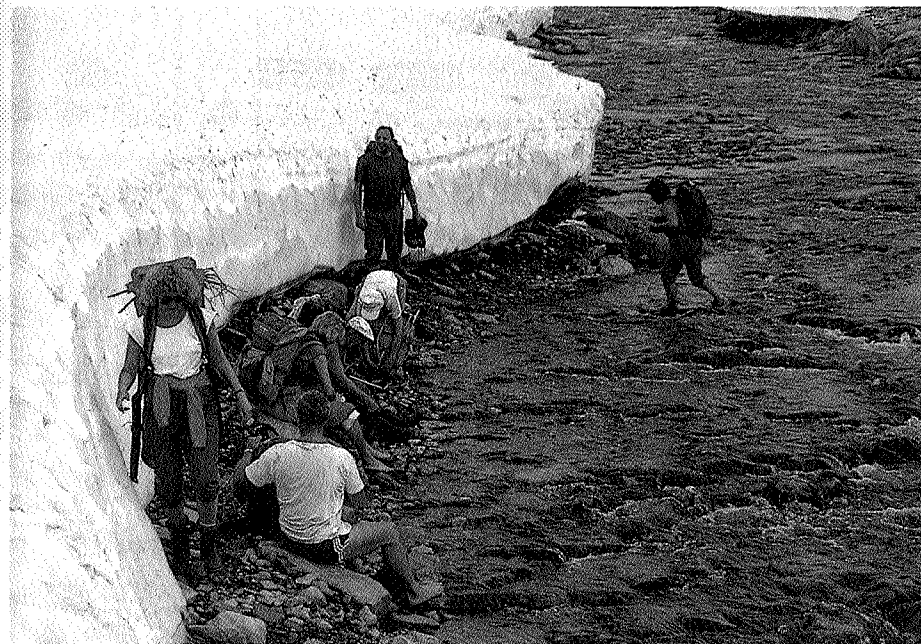
Trollheimen kranses av jernbanen og riksveier med gode kommunikasjoner: E6/ Dovrebanen gjennom Oppdal og Rennebu i sør-øst, som trafikkeres med buss og tog, riksveg 16 gjennom Sunndalen i sør med bussen Oppdal - Sunndalsøra - Kristiansund, riksveg 65 gjennom Surnadalen i nord med bussen Trondheim - Orkanger - Rindal - Surnadal - Kristiansund og riksvei 700 i øst gjennom Orkdalen med bussen Orkanger - Berkåk.

ADKOMSTER

Sommers tid er det kjørevei helt fram til Gjevilvasshytta (bomvei, parkeringsplass), Bårdsgarden og Kårvatn. For turer inn til Jøldalshytta kan du kjøre fra Flåsetra på Nerskogen inn til Rishaugsetra (bomvei, parkeringsplass), fra Grindal/ Nerskogveien til Jølhaugen (bomvei, parkeringsplass) eller til Resvatnet (parkeringsplass). Skal du

inn til Trollheimshytta, kan du kjøre fra Surnadalen inn til Gråhaugen (bomvei, parkeringsplass). Det går også bomvei et stykke innover Vindøldalen vest for Follaldalen. Til Innerdalen kan du komme ved å kjøre opp fra Ålvundeid til Nerdal (parkeringsplass).

Om vinteren er det kjørevei inn til osen på Gjevilvatnet (bomvei, parkering), Bårdsgarden og Kårvatn. Veiene over Nerskogen og Resvatnet er brøytet, og det er parkering ved Flåsetra og ved Resvatnet for turer inn til Jøldalshytta. Veien til Jølhaugen holdes ofte åpen i påska. Veien til Gråhaugen er de fleste år brøytet bare til demningen på Follsjøen (bomvei, parkering). Veien til Nerdal (parkering) mot Innerdalen er brøytet.



Vanligvis kan Gravbekken steingås, men det hender at bekken går såpass stri at den må vades.



Trondhjems Turistforening Referansekart **TROLLHEIMEN**

- Betjent turisthytte
- ▣ Selvbetjent turisthytte
- Ubetjent turisthytte
- △ Rastehytte
- Privat turisthytte/fjellstue
- Annen overnatting, hotell etc.
- Større sted
- Mindre sted

..... Merket for rute med gangtid i timer

..... Ikke merket forbindelse

--- Permanent staket vinterrute

- - - Anbefalt vinterrute

13A Henvisning til rutebeskrivelse

~ Hovedveg med nummer

~ Annen veg

~ Veg med buss

~ Vinterstengt veg

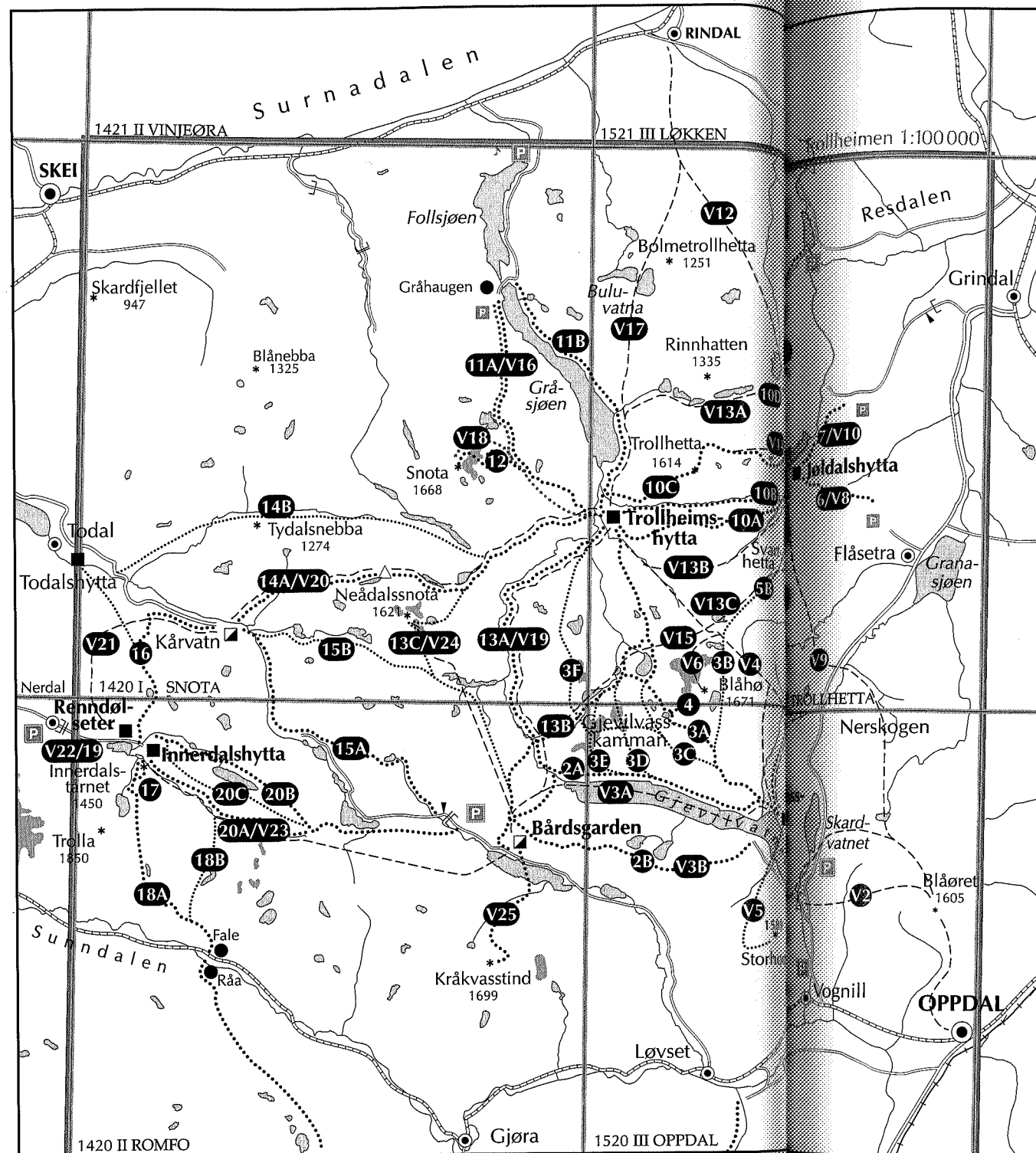
~ Jernbane

P Helårsparkering

P Sommerparkering

≡ Veg stengt med bom

≡ Veg med bomavgift



Sommerruter:

1. FESTA BRU - GJEVILVASSHYTTA

2 1/2 timer, 11 km, setervei

Turen går etter seterveien fra riksveien inn til Gjevilvasshytta. Den vakre utsikten og mange fine seteranlegg innover langs Gjevilvatnet gjør turen til en fin start på fotturer i Trollheimen.

Ta av fra riksvei 16 (Oppdal - Sunndalsøra) øst for Festa bru og gå langs gammelriksveien noen hundre meter og inn på bomveien oppover langs østsiden av Festas dels tørre elveleie. Etter vel 3 km er du oppe ved osen på Gjevilvatnet (660 m), og her åpner det seg en fantastisk utsikt innover Gjevilvassdalen og Trollheimen. Ytterst i dalen er sidene slake og varierer mellom store og frodige setervoller og høy bjørkeskog med innslag av furu. Lenger inne er dalsidene brattere. På sørsiden av vannet hever Oklas mørke nordvegg seg steil og ensformig til værs, mens Gjevilvasskamman legger seg bak hverandre med sine bratte profiler på nordsiden av vannet. Blåhøs høye, spente bue røper herfra ingenting om den opplevelsesrikdom du finner i dette sentrale fjellmassivet i Trollheimen. Denne utsikten har du de siste 7 km innover seterveien til Gjevilvasshytta (710 m). Veien går dels nede ved vannet, dels høyere oppe i dalsiden. Den går forbi nye og gamle setertun og forbi hyttegrender. Du kan også kjøre bil inn denne seterveien (bomvei).

2 A. GJEVILVASSHYTTA - BÅRDSGARDEN, LANGS GJEVILVATNET

5 timer, vardet

Denne ruten langs vannet går i fint variert fellskogterreng, forbi idylliske setervoller og innunder dramatisk fjellandskap. I regnvær kan det bli vått å gå i bjørkeskogen.

Følg stien ned om Raudøra ved Gjevilvatnet (660 m) og inn på vei en knapp kilometer opp fra vannet. Følg veien som etter hvert går over til traktorvei og sti (fra Håmårsetra) gjennom skiftende vegetasjon fra fururygger med partier med myr innimellom til høy, frodig bjørkeskog og «bekkesusende» ospeskog, gjennom myrlandt fjellbjørkterreng og tørt storfuruterreng. Den siste kilometeren mot Vassendsetra er det vått myrterreng. Ruten går tett innunder de dramatiske rygger og botner i rekken av Gjevilvasskamman. På andre siden av vannet stiger nordstupet på Okla. Reinsbekksetra er en velholdt seteridyll ved den fossende Reinsbekken innunder heimre kammen. Fra Vassenden går stien stort sett tørt i fin bjørk- dels furuskog over bandet (820 m) og dreier ned til Bårdsgarden (640 m). Selvbetjeningskvarteret er vestre del av det store, velholdte våningshuset.

2 B. GJEVILVASSHYTTA - BÅRDSGARDEN, OVER OKLA

6 timer, vardet

Ruten går over fjellmassivet sør for Gjevilvatnet og ned vestryggen av dette massivet mot Storlidalen. Den gir en fantastisk utsikt til fjellene sør for Storlidalen med

Kråkvasstind som den høyeste, til Dovrefell med Snøhetta, til Innerdalsfjellene og, dersom du tar turen oppom selve toppen på Okla, til Gjevilvasskamman.

Vardingene starter fra Langodden på andre siden av Gjevilvatnet for hytta (660 m), så båtskyss eller bilskyss dit må ordnes. Snakk med betjeningen på Gjevilvasshytta. Vardingene går bratt opp på Engelsbekkhøa (1200 m), flatere fram til ryggen mot Okla. Varderuta går ikke over toppen på Okla, men for å få den dramatiske utsikten utover Gjevilvassdalen og over til Gjevilvasskamman, bør du ta deg den halvtimen ekstra det tar å gå oppom toppen (1580 m). Fra toppen tar vardingene utover ryggen og ned på bandet mellom Gjevilvatnet og Storlidalen (820 m), hvor den kommer inn på ruten fra Trollheimshytta og fra Gjevilvasshytta langs vannet.

Mellom Gjevilvasshytta og Bårdsgarden kan du også følge ruta mot Trollheimshytta (3 A) til Riaren og der fra ta inn på ruta fra Trollheimshytta mot Bårdsgarden (13 B). Dette er en 9 timers tur.

3 A. GJEVILVASSHYTTA - TROLLHEIMSHYTTA, OVER MELLOMFJELL

8 timer, vardet

Ruten går gjennom Trollheimens sentrale fjellmassiv med Blåhø og Gjevilvasskamman som de mest markerte toppene. Ruten har stor høydeforskjell, gir flotte utsikter og går gjennom markerte fjellformasjoner.

Merkingen går fra Gjevilvasshytta (710 m) ned om Raudøra på Gjevilvatnet (660m), og tørt oppover gjennom trivelig blandingsskog av bjørk og furu. Oppe av skogen er det et flott utsyn tilbake over Gjevilvassdalen. Gravbekken følges og vades eller steingås vanligvis lett rett oppstrøms samløpet med Kambekken (Tverrbekken). Kambekken følges innover mellom Heimre Gjevilvasskam og Blåhø. Merkingen går langs Kamtjernan (1147 m) og opp på ryggen Riaren som er rutens høyeste punkt, vel 1300 m, i avstand godt og vel halvveis på ruten. Herfra åpner utsynet seg utover Mellomfjell og mot Snotamassivet. Fra Riaren tar det av en rute mot Bårdsgarden. Merkingen tar så bratt ned til Fossådalsvatnet (1188 m), og framover Mellomfjell litt opp og litt ned i variert og trivelig høyfjellsterreng langs små og store vann til du når Skallen (1200 m) ytterst på Mellomfjell. Der har du fin utsikt over Folldalen og fjellene som kranser dalen. Stien går nedover ryggen i store slynger og når skogen der Slettådalen munner ut oppe i siden på Folldalen og Slettåa fosser utover kanten. Nedover mot Trollheimshytta (537 m) går stien i variert furuskog- og myrlandskap etter tørr, fin sti.

En liten botanisk hage ligger ved stien rett nedenfor nedre Kamtjern. Fjellhagen ble etablert på 50-tallet og ble holdt vedlike av folk fra vitenskapsselskabets museum. En rekke av fjellplantene en finner her, er merket med navnepinner. Så her kan nybegynnere innen botanikken få seg en lærerik rast. Det er naturlig å legge en botanisk hage her, fordi områdene her inne utgjør de mest interessante deler av et av landets botanisk sett rikeste fjellområder. I dag er det Oppdal videregående skole som holder hagen i hevd.

3 B. GJEVILVASSHYTTA - TROLLHEIMSHYTTA, OM SVARTHAMRAN OG SLETTÅDALEN

9 timer, ikke vardet, dels vinterstaket.

Ruten krysser over høyfjellsplatået i de sentrale deler av Trollheimen. Du vil krysse innunder Blåhø og ha platåets utløper mot Svarthefta på nordsiden. Før sørligste Svarttjønn passerer du «Speilsalen» («Blåsalen»), en istunnel som åpner seg i enkelte varme somre etter snøfattige vintre.

Følg den vardete stien opp til vadestedet over Gravbekken (1015 m). Herfra kan du enten ta opp langs østsiden av Gravbekken og Blåhøtjønna, eller opp over de sørligste Falkfangerhøene (ca. 1300 m) fram til vinterstaking øst for sørligste Svarttjønnin (1312 m). Følg stakingen ned mot bunnen av Slettådalen (950 m), og deretter nordøstsida av elven i ganske tørt lende utover til du når vardingen fra Geithetta og Jøldalshytta (880 m). Følg vardingen ned gjennom skogen til Trollheimshytta (537 m).

Fra Svarttjønnin kan du også følge platået framover mot nordvest og dra ned til Finnskardet (ca. 1100 m) og derfra ned til munningen av Slettådalen (880 m), der du når vardingen fra Jøldalshytta over Geithetta.

3 C. GJEVILVASSHYTTA - TROLLHEIMSHYTTA, OM HEIMRE GJEVILVASSKAM

10 timer, ikke vardet

Heimre Gjevilvasskam er den «heimre» av kammene. Det er en lettgått, ren rygg bortsett fra de to hakkene rett opp for nedre Kamtjern. Særlig nærutsikten mot Midtre Gjevilvasskam og Gjevilvatnet er flott.

Du følger merkingen fra Gjevilvasshytta vel 4 km, krysser Gravbekken og går opp på heimre-kammen. Ryggen smalner av før toppen 1461, og en må passere to «hakk» i ryggen. Det første hakket er det lett å gå rett opp. I det andre er det best å gå til venstre og rundt selve ryggen. Resten av ruten er grei over høyde 1461, over de dype jordlagene på nordskraningen av kammen (botanisk interessant område) og over høyde 1497 før du går ned på vardingen ved Riaren.

Ruten anbefales ikke for dem som ikke liker å klyve i bratt fjell. Turen bør gås mot Trollheimshytta.

3 D. GJEVILVASSHYTTA - TROLLHEIMSHYTTA, OM MIDTRE GJEVILVASSKAM

12 timer, ikke vardet

Midtre Gjevilvasskam har en markert egg mellom selve kammen ut mot Gjevilvatnet og toppen. Utsikten på ruten er storslagen tilbake ned til Gjevilvatnet og Reinsbekksetra og til botnene på hver side av kammen.

Følg stien mot Bårdsgarden langs Gjevilvatnet fram til Reinsbekksetra (670 m). Turen langs vannet går i tørt og vennlig skogslende. Området ved Reinsbekksetra er verdt en sen frokost eller tidlig rast. Herfra tar du sauetråkket oppover på vestsiden av Reinsbekken. Innerst ved vannet (874 m) tar du bratt sørvestover opp på kammen (1380 m). Det går fram av kartet (bruk 1: 50 000-kart, det er tydeligere enn 1: 100

000-kartet) hvor det er best å gå. Følg ryggen videre mot toppen (1627 m). Det er en del bratte partier på ryggen, men det er alltid mulig å gå rundt disse stedene. Fra toppen tar du over snøen ned til skaret mellom heimre og midtre kammen og inn på merkeruten fra Bårdsgarden.

Ruten anbefales ikke for dem som ikke liker å klyve i bratt fjell. Turen bør gås mot Trollheimshytta.

Istedenfor å ta opp på kammen fra Reinsbekktjønna, kan du ta opp fra tjønna på østsiden av bekken opp bratte gressbakker opp til skaret mellom heimre og midtre kammen (1294 m), og derfra fortsette framover mot den merkede ruten fra Bårdsgarden.

3 E. GJEVILVASSHYTTA - TROLLHEIMSHYTTA, OM INDRE GJEVILVASSKAM

12 timer, ikke vardet

Den indre kammen har ett markert bratt punkt med rent fjell. På denne turen går du opp kammen langt ute mot vannet, så utsikten er desto bedre utover vannet og mot Glupbekkbotnen og midtrekammen.

Følg ruten mot Bårdsgarden vel 1 km forbi Reinsbekksetra (670 m), og følg tydelig sauetråkk opp til Glupbekktjønna (1015 m). Herfra tar du sørvestover opp til et kort, bratt parti på selve kammen. Det er lettest å gå opp litt øst for selve ryggen. Etter dette partiet blir det gradvis slakere opp mot toppen (1600 m). Selve toppen er ofte dekket av snø som går nesten flatt helt ut over stupet mot Glupbekktjønna. Ikke let etter varden i skodde! Fra toppen tar du ned på stien fra Bårdsgarden langs den lange snørenna som ender nede ved store Fagerlitjønn. Fint nedrenn!

Ruten anbefales ikke for dem som ikke liker å klyve i bratt fjell. Turen bør gås mot Trollheimshytta.

3 F. GJEVILVASSHYTTA - TROLLHEIMSHYTTA, LANGS HEIMRE GJEVILVASSKAM, OVER MIDTRE OG INDRE KAMMEN, LANGS STORLIFJELLYRGGEN OG NED I FOSSÅDALEN

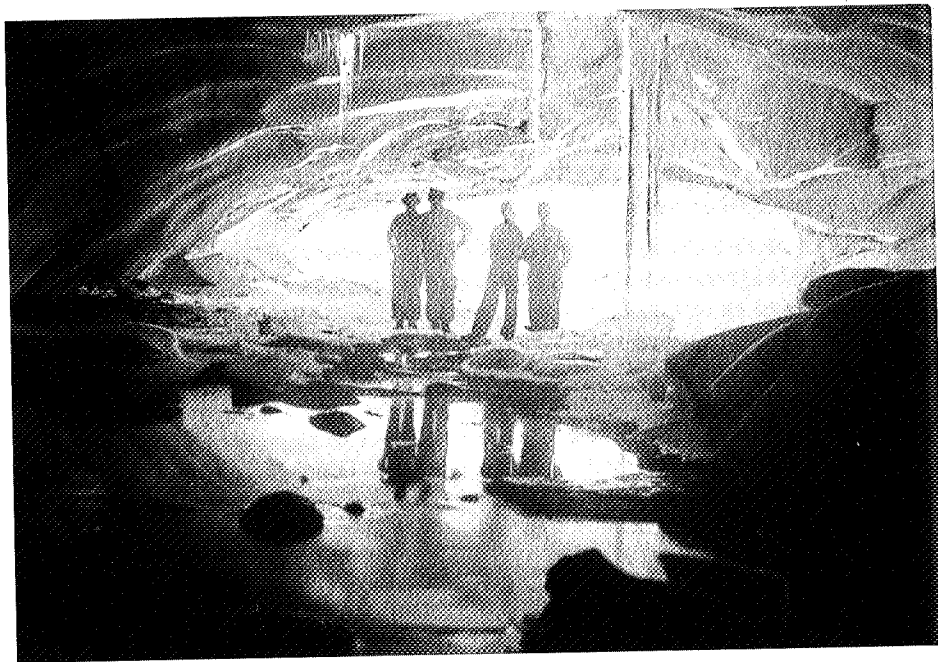
15 timer, ikke vardet

Turen går langs ryggen og over markerte topper over hele det sentrale høyfjellsmassivet i Trollheimen med stadig skiftende utsikt. Turen er lang og tung, men den kan varieres og forkortes.

Følg ruten over Heimre Gjevilvasskam (3 C) fram til du er på kammen rett opp fra skaret mellom Heimre og Midtre kammen (1460 m). Sikt deg inn til høyre for vannet 1228 og gå ned i skaret. Ta bratt opp fra vannet i ur mot ryggen ut fra midtre-toppen. Det går fram av kartet og er lett å se hvor det er slakest å gå. Følg eggen det siste stykket mot toppen (1627 m). Gå i flatt og lettgått terreng over indre toppen (1600 m), nedom bandet mellom Gjevilvasskammassivet og Storlifellet der stien mellom Trollheimshytta og Bårdsgarden over Mellomfjell (13 B) krysses (1380 m), og bortover ryggen på Storlifjellet. Det er stort sett lett å gå fram til høyeste toppen, 1582 m. Fra denne toppen tar du ned i ur, dels tunggått, nord-vestover til toppen 1490 m, videre utover ryggen mot nord til 1373 m og ned ryggen mot nordøst til Fossådalen der

den munner ut litt oppe i siden på Follaldalen (700 m), og ned til den flate Follaldalen. Hold over myrene mot nord fram til merkingen fra Bårdsgarden (13 A).

Ruten anbefales bare for dem som liker å klyve i bratt fjell og er i meget god form. Den er best å gå mot Trollheimshytta fordi passasjen over heimre kammen er lettest å gå den veien.



Speilsalen ble oppdaget på slutten av 1920-tallet, men det tok noen år før oppdageren av denne mektige ishallen ble trodd.

4. BLÅHØ FRA GJEVILVASSHYTTA, OM KAMTJERN

8 timer opp og ned, delvis vardet

Blåhø er med sine 1671 m.o.h. det høyeste fjellet i de sentrale deler av Trollheimen. Fjellet vender en nesten 600 meter høy fjellvegg mot Gjevilvassdalen. På den andre siden er toppen nærmest flat.

Følg vardingene fra Gjevilvasshytta mot Trollheimshytta (3 A) opp til øst for nedre Kamtjern (1147m). Ta herfra mot nordøst bratt oppover litt innenfor kanten av stupet. Etter hvert som det flater ut mot toppen, er bakken nærmest brolagt med flate heller. Utsikten mot Gjevilvassdalen er flott, men i andre retninger skjermes nærutsikten noe av det flate toppmassivet. Nedturen kan gå samme vei eller ned om Svarthamran. Du kan fortsette turen mot Trollheimshytta ved å fortsette ned til vardingene på Riaren eller ned om Svarthamran (vinterstaking) og ned Slettådalen (se beskrivelser av disse rutene 3A og 3B.).

Speilsalen er en gedigen isgrotte nordøst for Blåhø, like ved den sørvestre enden av søndre Svarttjønn. Grotten er gravd av bekken som fører til Blåtjønn i juvet mellom Blåhø og Falkfangerhø, men åpner seg bare under spesielle klimatiske forhold. Med høyere gjennomsnittstemperatur de siste årene er speilsalen blitt lettere og oftere tilgjengelig, og stadig flere har oppsøkt denne mektige ishallen med sitt veldige buede tak. Speilsalen ble oppdaget av Knut Rolvsjord i 1919, men ikke før i 1930 åpnet grotten seg igjen slik at hans fantastiske beretning ble trodd. I 1935 besøkte Thor Heyerdahl Speilsalen og skrev en livfull skildring av opplevelsen, bl.a. gjengitt i boka «Trollheimen», redigert av Karl H. Brox.

5 A. GJEVILVASSHYTTA - JØLDALSHYTTA **6 1/2 timer, vardet**

Ruten går i slakt terreng øst for, og med god utsikt til, det sentrale høyfjellsplatået i Trollheimen med Blåhø som den høyeste toppen. Ruten er av de letteste i Trollheimen.

Fortsett seterveien som går oppover forbi Gjevilvasshytta (710 m) noen hundre meter, så inn på traktorvei en kilometer før stien tar av og stiger jevnt og sikkert oppover den vestvendte bjørkelia med fin utsikt utover Gjevilvatnet og mot Blåhø og Gjevilvasskamman. Vel oppe av skogen (ca.1000 m) flater stien ut, og du fortsetter på et «galleri» høgt over dalbunnen. Terrenget er lettgått framover til Minilla (900 m), som ligger litt over halvveis på ruten. Elva må som regel vades. Etter meget stor nedbør kan elva bli stor. Etter den bratte kneiken opp fra elva (ca.1070 m) flater terrenget ut igjen fram til Skrikhø, hvor utsikten åpner seg nordover mot Jøldalen. Herfra går du først bratt, siden slakt, utfor på fin sti og etter hvert traktorvei fram mot setergrenda der Jøldalshytta ligger (740 m).

5 B. GJEVILVASSHYTTA - JØLDALSHYTTA, OM SVARTHAMRAN OG SVARTHETTA **11 timer, ikke vardet**

Ruten følger ryggen og plataer nordover på det sentrale fjellmassivet i Trollheimen, stort sett i lett lende og i et landskap fullt av smådyller.

Følg stien mot Trollheimshytta (3 A) opp av skogen (900 m), ta opp over de to sørligste Falkfangerhøene (1390 m) og videre nordvestover Svarthamran. Gå på østsiden av Svarttjørnin (1312 m) og videre enten øst eller vest for den nordligste av tjørnin. Bruk kartet og finn den letteste ruten nordover Svarthamran og over Svarthetta (1548 m). Følg ryggen videre fra toppen og ned i dalen mellom Svarthetta og Litlsvarthetta (1170 m). Derfra kan du enten skli ned snøfonna som ligger langs bekken fra denne dalen og fortsette ned til stien fra Trollheimshytta til Jøldalshytta (10 A og 10 B), eller gå over Litlsvarthetta og ned på stien fra Gjevilvasshytta (5 A).

6. NERSKOGEN (VED FLÅSETRA) - JØLDALSHYTTA

3 1/2 timer, setervei (bomvei) fra Flåsetra til Rishaugsetra.

Derfra vardet sti.

Turen inn fra Nerskogen er en passe start på turer i Trollheimen. Det går skolebuss over Nerskogen. På slutten av turen åpner utsikten seg mot Trollhettamassivet og innover Svartådalen.

Følg veien oppover fra Flåsetra (640 m) de 5 kilometrene til Rishaugsetra (812 m), først i blandingsskog av bjørk og furu, senere bare bjørkeskog. Oppe ved setergrenda der veien stopper, er terrenget snauere. Stien over Ondusfjellet mot Jøldalshytta går småkupert i moreneavsetninger, hvor det er fullt opp av rygger, små søkk og store steiner som isen har lagt igjen.

Du kan også kjøre bil inn bomveien til Rishaugsetra, parkeringsplass.

7. GRINDAL/JØLHAUGN - JØLDALSHYTTA

5 timer, setervei/anleggsvei til Jølhaugen, traktorvei de siste 4 km

Ruten er mest aktuell i forbindelse med start eller avslutning på turer i Trollheimen med busstransport gjennom Orkdalen eller bil til Jølhaugen.

Ta opp bygdeveien fra Grindal (250 m) i bratte slyng og følg den forbi gårder og setre i blandingsskog av bjørk og furu til vegetasjonen blir snauere mot Jølhaugen (740 m). Litt før Jølhaugen åpner landskapet seg mot Jølvatnet, Trollhettamassivet, Geithetta og Svarthetta. Herfra følger du traktorveien litt opp fra og sør for Jølvatnet til Jøldalshytta (739 m).

Du kan også kjøre bil inn seterveien/ anleggsveien til Jølhaugen (bomvei og parkering). Anleggsveien tar av fra Nerskogveien i stigningen opp fra Grindal. Det er ca. 4 km fin traktorveg fra Jølhaugen til hytta.

I den vestre delen av setergrenda Jølhaugen ligger den eldste Jøldalshytta som ble etablert i 1907 og ble avløst av den «nye» hytta i 1917. Den gamle Jøldalshytta er nå privat hytte.

8. RESVATNET - JØLDALSHYTTA

4 timer, vardet

Ruten passer som en kort start eller avslutning på fottur i Trollheimen, med bruk av privat bil inn veien over Resvatnet fra Å i Orkdalen til Rindal.

Følg merkingen på sørsiden av Resvatnet (474 m), først på vei noen hundre meter, siden sti, i bru over Resa og oppover langs Raudbekken i blandet skog av bjørk og furu. Oppe ved Raudfjellvatnet (710 m) er du oppe av skogen, og terrenget er fint og småkupert fjellterreng fullt opp av små søkk, rygger og hauger oppover forbi Langtjønna og framover Grønlihammaren. Du er oppe i 900 m før terrenget heller nedover mot Jøldalshytta. Stien går over Litjfellet og vest for Jølvatnet før den lille kneiken opp til hytta (739 m)

9. SVARTHETTA FRA JØLDALSHYTTA

7 timer opp og ned

Svarthetta ligger på den nordligste utløperen fra det sentrale fjellmassivet i Trollheimen. Det er den nordligste av toppene på topp-plataet som er høyest, 1548 m o.h.

Se beskrivelsen for ruten fra Gjevilvasshytta til Jøldalshytta over Svarthetta (rute 5B). Turen til toppen kan også gås fra vardingene mot Gjevilvasshytta, over Skrikhø, over Kjølén og opp rampen sør for Svarthetta opp til vannet 1346 m og til toppen fra sør. Sørøst-eggen på Svarthetta er også så slak, at den kan gås til toppen.

10 A. JØLDALSHYTTA - TROLLHEIMSHYTTA, OVER GEITHETTA

6 timer, vardet

Ruten går først i snaut terreng, senere i bjørkeskog nedover dalen. Før dalen snevrer av inn mot det trange partiet av Svartådalen, tar ruten opp i jevn stigning over Geithetta med praktfull utsikt over mot Trollhettas topper og botner, og går bratt ned til Trollheimshytta.

Merkingen følger traktorveien flatt vestover forbi Haugsetra (740 m) og nedover dalen til Reitåsetra (690 m). (Eller du kan i starten følge gammel traktorvei forbi Øyasetra, som ligger fint til nede ved elva til venstre for stien.) Vel en kilometer etter Reitåsetra deler merkingen seg ved brua over Litjsvartåa (700 m), og ruten over Geithetta tar bratt opp noen store grusavsetninger. Oppe på kanten stiger stien jevnt opp mot den nordligste av Geithettas rygger med utsikt rett over mot Trollhettas tre topper og botnen «Litjhelve». Fra toppen går stien jevnt og bratt ned til Trollheimshytta (537 m)

10 B. JØLDALSHYTTA - TROLLHEIMSHYTTA, OM SVARTÅDALEN

6 timer, vardet

Ruten følger dalen ned til Trollheimshytta. Dette er en meget vakker tur i godt vær, men den passer ikke i regnvær, fordi den frodige vegetasjonen da er påtrengende våt.

Ruten ned Svartådalen tar av fra ruten over Geithetta ved brua over Litjsvartåa (700 m). Fra å være en åpen seterdal med fjellbjørkeskog, snevrer dalen seg inn mellom Geithetta og Trollhetta. Bjørkeskogen i dalen er dels meget høy med frodig undervegetasjon (høgstaudebjørkeskog). Nedover langs elva finner du de fineste raste- og badeplasser du kan ønske deg. Enkelte vintre går det store snøras fra Geithetta som river med seg trær, stein og jord. Både disse rasområdene og den frodige vegetasjonen gjør at stien i dalen jevnlig må ryddes. Svartåa går for det meste som en rolig flod nedover, og kaster seg utfor i fosser og stryk først der den helt nede mot Folldalen skjærer seg ned i en dyp kløft. Her (600 m) tar stien opp fra elva, og du kommer ut i den vide Folldalen som kranses av de fine fjellformasjonene med Snotamassivet som det mest markerte. Merkingen går gjennom det trivelige, vekslende storfuru- og myrterrenget (mosaikkvegetasjon) ned til hytta (537 m).

10 C. JØLDALSHYTTA - TROLLHEIMSHYTTA, OVER TROLLHETTA

9 timer, vardet

Dette er den mest dramatiske av de vardete rutene i Trollheimen. Trollhetta har tre topper som kranses den dype botnen ned mot Svartådalen med det intenst blå og delvis islagte tjernet 600 meter under toppene. Botnen kalles Litjhelve. Ruten har stor høydeforskjell, er tung og har et par luftige partier. Men folk med vanlig turerfaring vil ikke ha problemer.

En kilometer vest for Jøldalshytta (739 m) tar vardingene av fra ruten nedover dalen og stiger bratt opp på Langfjellet (1250 m). Stien går flatt framover på kanten av Langfjellet mot Trollhetta-massivet før den stiger opp til første toppen av Trollhetta

(1522 m). Ned i skaret mot den midtre toppen (1470 m) passerer stien et luftig parti med god utsikt ned i Litjhelvete. Storura opp mot toppen (1596 m) er bratt og kan være sleip i regnvær. Går du motsatt vei, ned ura, må du sette bena forsiktig. Ura ned i neste skaret (1470 m) og opp til stortoppen (1614 m) er slakere og fin å gå. Nedstigningen mot Trollheimshytta er drøy, men den fantastiske utsikten over Folldalen og Snotamassivet gjør at alt går lettere. Stort sett går stien i lettgått ur, men det er også partier med stor, men stødig ur. Mot skogen går stien nedover en bratt grusavsetning før den slaker ut i storfuru- og myrterrenget i Folldalen. Stien krysser Svartåa i bru knapt to kilometer etter at den kommer ned i furuskogen, og over elva kommer den inn på stien langs Gråsjøen (11 B) og følger den til Trollheimshytta (537 m).

10 D. JØLDALSHYTTA - TROLLHEIMSHYTTA, OM RINNVATNA 8 timer, ikke vardet

Turen går langs dalen nord om Trollhattamassivet, langs de store vannene innunder Rinnhatten og ned i Folldalen 5 km nedenfor Trollheimshytta.

Følg vardingene mot Resvatnet fram til Litlfjellet (825 m) og gå inn Åkerdalen (950 m) og nedover mot store Rinnvatnet (775 m). Følg på sørsida av Rinnvatna (på kartet kalt Langvatnet), Tangevatna og Kverrvatnet (793 m) vestover til utsikten åpner seg mot Snotamassivet og Folldalen. Dra på skrå ned i Folldalen fra Kverrvatnet. Nede i den storvokste furuskogen mot Gråsjøen kommer du inn på stien langs vannet (483 m) fra Gråhaugen (11 B) og følger den fram til Trollheimshytta (537 m).

11 A. GRÅHAUGEN - TROLLHEIMSHYTTA, OVER BOSSVASSHØGDA 4 1/2 timer, vardet

Ruten er en passende start- eller avslutningstur for turer i Trollheimen ved bruk av bil inn bomveien til Gråhaugen. Fra buss i Surnadal til Gråhaugen er det ca. 15 km langs veien.

Følg anleggsvei ca. 1,5 km forbi demningen på Gråsjøen (483 m). Stien tar først slakt oppover lia i glissen bjørkeskog og myrlendt terreng. Siden blir det tørrere, og stien går brattere på. Etter 3 km flater terrenget ut, og utsikten er fin inn i Snotamassivet rett fram (940 m). (OBS. Merkingen går her øst for høyden 1030, ikke som kartet (1975) viser, vest for.) Ved Svartvatnet (889 m) kommer merkingen inn på stien mellom Folldalen og Vindøldalen og følger denne slakt utfor framover til den lille kneiken opp på Bossvasshøgda (806 m). Ruten til toppen av Snota tar av vel 1 km før Bossvasshøgda. Fra Aksla, ytterst på Bossvasshøgda, går stien bratt ned i furu- og myrterrenget i Folldalen og kommer inn på stien fra Kårvatn rett før brua over Folla (14A). Herfra går den flatt i trivelig storfuruterrenget sørøstover parallelt med Slettåa fram til brua over elva, og tar nordover de siste hundre meterne til hytta (537 m).

11 B. GRÅHAUGEN - TROLLHEIMSHYTTA, LANGS GRÅSJØEN 4 timer, vardet, dels dårlig traktorvei

Ruta kan være et alternativ til turen over Bossvasshøgda som start eller avslutning for turer i Trollheimen. Den er kortere enn turen over Bossvasshøgda, men våtere og kjedeligere.

Ta opp fra anleggsveien mot Gråsjøen før den går ned innunder demningen (480 m). Følg traktorvei i dels vått lende innover på østsiden av sjøen. Her er det storstammet furuskog og store myrstrekninger. Inne ved Liagarden er det slutt på traktorveien. Sør for Gråsjøen kommer du inn på den gamle stien fra tiden før Gråsjøen ble demmet opp. Den følger Folla et stykke, går i hengebru over Svartåa og går dels over myr og dels langs moreneavsetninger fram til Trollheimshytta (537 m).

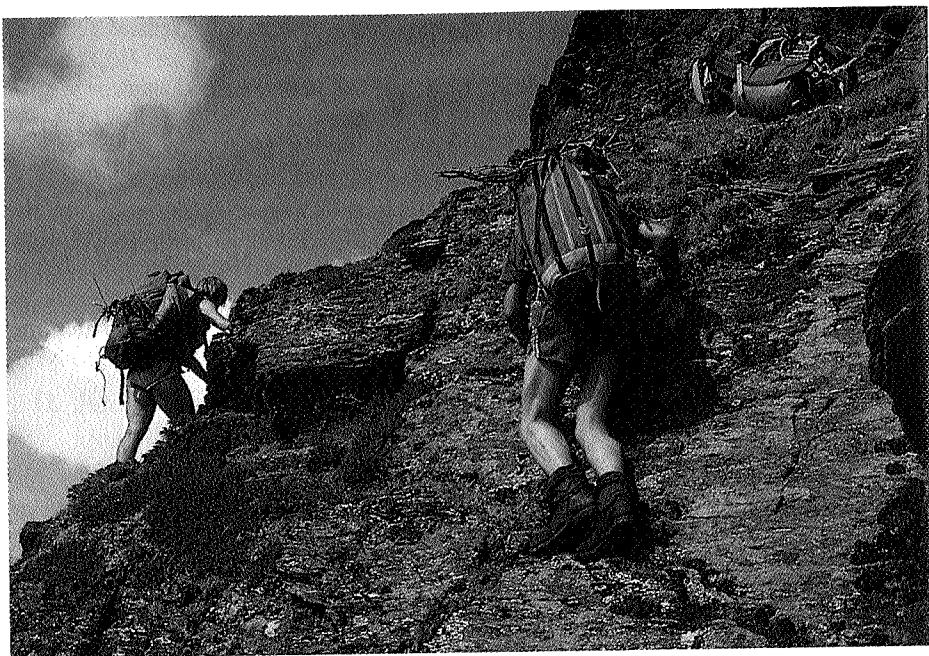
12. SNOTA FRA TROLLHEIMSHYTTA 5 timer opp, 3 timer ned, vardet

Snota er det mest markerte og vakreste fjellmassivet i Trollheimen. Toppen vender eggen og stupene mot Folldalen og gir en markert profil mot Trollheimshytta. Selve toppmassivet hever seg opp bak Bossvasshøgda, bak Snothaugen og til slutt bak plataet ved Snotvatnet. Dette gir fjellet en egenartet dominerende og opphøyet dimensjon, men samtidig en tilbaketrukket beliggenhet. Under oppstigningen langs merkingen får du til fulle oppleve dette egenartede fjellet, etter hvert som toppen kommer nærmere for hvert nytt plata du kommer opp på. Mot toppen går stien i store slynger rundt botnene og breen innunder toppen.

Følg vardingene mot sør noen hundre meter til brua over Slettåa, så vestover en kilometer til brua over Folla (520 m). Rett over brua tar vardingene oppover myrene og bratt opp bjørke- og furuskogen til toppen av Aksla. Merkingen går i flatt terreng bortover Bossvasshøgda (806 m) og en kneik ned til dalen ved Bossvatnet (740 m). Hele tiden har du et flott utsyn til Snota rett fram. Fra Bossvatnet tar vardingene innover på høyresiden av Snotamassivet. Stien tar opp til venstre fra stien mot Gråhaugen (780 m) (11 A), og opp av skogen. Etter et par kneiker dreier stien tilbake over noen fine sva og opp til en flott utsikt utover Folldalen (1270 m). Vardingene dreier mot nordsiden av toppen igjen, og kommer opp på breen innunder toppen (1340 m). I særlig snøfattige år kan det være sprekker på toppen av breen der stien krysser over. Vær spesielt oppmerksom når det er dårlig sikt. Fra breen følger vardingene ryggen, først bratt, siden flatt mot toppen (1668 m) og fram til en fantastisk utsikt til fjellene i Trollheimen, sørover mot Innerdalsfjellene og Dovrefjell og utover den brede Folldalen. Legg også merke til utsikten vestover til de vakre, men mindre besøkte fjellområdene den veien.

Nedturen går samme vei. Hjemturen på den lettgatte fine stien framover Bossvasshøgda er en god avslutning på denne fine toppturen.

Hvis du liker å klyve i bratt fjell, kan turen til toppen tas fra Bossvasshøgda over Snothaugen og bratt opp til høyre for en markert fjellformasjon, som ligner en hatt, opp til vannet innunder Snota. Ta sør for vannet og under den skarpeste eggen. Klyv opp til toppen rett sørfra vest for snøbreen under Snotas sørøst-vegg i bratt fjell og stor ur. Hvis du vil gå selve eggen til topps, krever det sikring med tau.



Noen av rutene i Trollheimen passer best for folk som liker å klyve i fjell.

13 A. TROLLHEIMSHYTTA - BÅRDGARDEN, OM FOLLDALEN 7 timer, vardet

Ruten følger Folldalen innover fra Trollheimshytta, går inn i den trange passasjen mellom Storlifellet og Neådalssnota-massivet, krysser vannskillet mot Gjevilvatnet, men dreier av, og går over bandet til Storlidalen og ned til Bårdsgarden.

Ta merkingen mot sør tre hundre meter til brua over Slettåa og ta nedover langs elva vel tre hundre meter. Her tar stien mot Bårdsgarden av sørover. Stien går over tørre furumoer, langs Folla et stykke, og over store myrpartier fram til Løsetsetra (579 m). Fra setra går merkingen langs foten av Storlifellet (ikke langs elva slik kartet (1975) viser) til dalen smalner av ved Bollin. Her følger stien den fossende Folla, men forbi et trangt parti tar den opp og går høyt over elvekløfta.

Oppe av skogen utvider dalen seg, og du kommer opp i Hyttaldalen (950 m) som i andre enden åpner seg mot Gjevilvatnet. Vardingen tar opp i lia innunder Hyttaldalskammen og over Hælbrona (1100 m) Herfra er det en prektig utsikt utover Gjevilvatnet med Gjevilvasskamman på nordsiden og Okla på sørsiden. Stien tar ned på bandet mellom Gjevilvassdalen og Storlidalen (820 m) og går gjennom furu- og bjørkeskog på skrå nedover til den fine Bårdsgarden (640 m).

13 B. TROLLHEIMSHYTTA BÅRDGARDEN, OVER MELLOMFJELL 8 timer, vardet

Turen over Mellomfjell går gjennom Trollheimens sentrale høyfjellsplatå med Blåhø og Gjevilvasskamman på den ene siden, og det store Storlifjellmassivet på den andre. Ruten går høyt opp og i variert høyfjellslandskap.

Ruten følger vardingen over Mellomfjell mot Gjevilvasshytta fram mot Fossådalsvatnet (1188 m). Her tar den av mot sørvest, passerer høyt over bunnen av Fossådalen, går inn langs Fagerlitjønnin (1140 m) og stiger bratt opp til bandet mellom Gjevilvasskamman og Storlifjellet (1380 m). Herfra tar den først slakt, siden bratt ned i Hyttaldalen (950 m), hvor stien fra Trollheimshytta opp fra Folldalen følges over Hælbrona (1100 m) og ned til Bårdsgarden (640 m)

13 C. TROLLHEIMSHYTTA - BÅRDGARDEN, OVER NEÅDALSSNOTA 11 timer, ikke vardet

Neådalssnota er den mest markerte toppen mellom det sentrale høyfjellsplatået i Trollheimen og fjellene rundt Innerdalen. Selve toppen har en markert saltaksprofil. Toppen er 1621 m høy.

Følg vardingen mot Kårvatn fram til midt mellom de to Salsvatna (880 m). Dra rett sørover herfra øst for Snotvatnet (1191 m) og opp ryggen mot Neådalssnotas sørøstvegg som tar opp rett sør for Snotvatnet. Ta opp eggen til toppen (1621 m). Fra toppen tar du tilbake først mot sørøst, siden rett sørover ned dalsøkket til Sprikletjørnin (858 m). Fra Sprikletjørnin kan du enten ta østover og ned inn på stien fra Trollheimshytta gjennom Hyttaldalen, eller sørover gjennom dalen mellom Halsbekkhø og Hyttaldalskammen og inn på gammel varding forbi Halsbekktjønnna, og ned til stien fra Trollheimshytta før bandet mellom Gjevilvassdalen og Storlidalen.

14 A. TROLLHEIMSHYTTA - KÅRVATN, OM NAUSTÅDALEN 8 - 9 timer, vardet

Turen kan føles lang i dårlig vær, men er en variert og fin tur. Første delen av turen går i furu- og bjørkeskog og over store myrområder. Midtveis er landskapet så goldt at det mer minner om landskap i høyder på 13-1400 meter enn de 900-1000 meterne det ligger på.

Følg vardingen sørover, i bru over Slettåa, nedover langs elva til bru over Folla (520m), derfra opp fra dalbunnen og opp lia i delvis myrlendt terreng forbi Fugløysetra (598 m). Oppe av skogen går du i et småkupert terreng inn mellom Salen og Bollin. Før Salen tar merking av mot Romådalen (se rute 14B). Stien går sør for nedre (827 m) og øvre (875 m) Salsvatnet og kommer inn under Neådalssnota. Langs øvre Salsvatnet, over vannskillet (960 m) og fram forbi Naustådalsvatnet, er landskapet goldt og øde. Ved Naustådalsvatnet (835 m) ligger nødbua Nøstebu, stor nok til å gi ly i dårlig vær. Etter Naustådalsvatnet går stien ned noen kneiker, og du er nede i litt myrlendt bjørketerreng på et platå lavere. Naustådalen munner ut ca. 300

høydemeter oppe i siden på Todalen. Naustådalssetra (530 m) ligger flott til med utsikt utover Todalen og til fjellene mot Innerdalen. Herfra går stien bratt ned i fin furuskog til Kårvatn. (210 m). Det er merket spesielt om fossene fra litt nedenfor Naustådalssetra.

Sikringshytta Nøstebu ble reist av Trondhjems Turistforening i 1967 etter at det sommeren 1964 i kaldt vær med sludd og snøbyger skjedde 2 ulykker der tilsammen 3 personer døde av kulde og utmattelse på turen fra Trollheimshytta til Kårvatn. Se artikkel i TT's årbok for 1988. Bua er ikke beregnet på bruk til vanlig overnatting. Den skal primært være rastehytte tilgjengelig som overnattingsmulighet for folk som får problemer underveis. At noen sent på kveld tar inn i bua istedenfor å sette opp teltet, kan aksepteres. Sørg alltid for å ta med minst like mye ved som du selv bruker og gjør klar opptenningsved for nestemann.

Fossene nederst i Naustådalen er nå blitt lett tilgjengelig etter at merking fra stien mellom Trollheimshytta og Kårvatn ble lagt innom for noen år siden. Høgdeforskjell fra der elva renner utfor det øverste smale fossefallet, til den når bunn i en bred foss, kan være ca. 120 meter. Fossene kan oppleves fra mange utsiktssteder. Men pass på, her i skrånningene inn mot fossene kan det være glatt.

14 B. TROLLHEIMSHYTTA - KÅRVATN, OM ROMÅDALEN

10 timer til Todalen, i tillegg 7 km kjøreveg, delvis vardet

Turen følger Romådalen, som ligger nord for Naustådalen der den ordinære turen til Kårvatn går. Ruten går rett sør for det mektige fjellområdet vest for Snota, et område hvor det ikke ferdes så mye folk.

Følg den vanlige varding mot Kårvatn fram mot Salen. Her tar du til høyre i dels tørt, dels vått terreng langs gammel varding innover langs Fagerlidalsvatna (også disse vannene blir kalt Sprikletjørnin). Fra Tælene (780 m) åpner utsikten seg mot den lange Romådalen. Nede i skogen krysser stien Romåa (er elva stri, må den vades), og går forbi flere gamle setertun. Vegetasjonen får etter hvert innslag av furu. Stien blir mer markert forbi setrene, og fra ytterst i dalen (400 m) er det god og bred oppbygd gammel setervei bratt ned i Todalen. Elva fosser dypt neneder. Vegetasjonen blir meget frodig etter hvert, og består dels av tett plantet granskog. Ta kjøreveibru over Toåa (40 m) og inn på veien oppover dalen. Det er 7 km oppover til Kårvatn (210 m). Den gamle Todalshytta (KNT) ligger 2 km lenger nede i dalen.

15 A. KÅRVATN - BÅRDSGARDEN, OM TOVATNA **7 timer, vardet**

Det er de første 3 kilometrene som gjør denne turen til en egen attraksjon. Den gamle setersti går oppover langs Toåa i den frodigste løvskogjungel (høgstaudebjørkeskog). I regnvær er denne skogturen en heller våt fornøyelse. Oppe av skogen går turen i variert fjellterreng forbi de nordligste Tovatna nord for Høa, og på vei de siste 5 kilometrene til Bårdsgarden.

Fra gården (210 m) tar du innover driftsvei over jordet og i bru over Toåa. Inne i den trange og frodige dalen går den nå dels gjenvokste og forfalne gamle kløvstien dels langs elva og dels oppe i lia der elvefaret smalner av. Oppe av skogen er det lettgått, trivelig fjellterreng, forbi de to nordligste av de regulerte Tovatna (745 m), 1 km langs anleggsvei, opp nord for Høa (950 m), forbi den idylliske Lomtjønnna (891 m) og ned gjennom skogen langs Lona tilbake til anleggsveien (650 m). Veien følges 5 km nedover dalen fram til Bårdsgarden (640 m).

15 B. KÅRVATN - BÅRDSGARDEN, OM NEÅDALEN **10 timer, ikke vardet**

Turen går opp i Neådalen etter en meget luftig og dels gjengrodd sti, følger Neådalen, kommer opp til Sprikletjørnin innunder Neådalsnota og tar sørover gjennom Hyttaldalen eller om Halsbekktjønnna til Bårdsgarden.

Følg den vanlige merkingen mot Bårdsgarden. Etter brua over Neåa (210 m) tar stien opp langs elva på sørsiden, etter hvert høyt hevet over den fossende elva på luftige hyller og platåer og bratte partier dels i meget frodig undervegetasjon. Oppe av skogen (600 m) åpner den vakre og vide Neådalen seg med den markerte ryggen på Neådalsnota høyt hevet bak nedre Neådalsvatnet. Følg dalen oppover i lettgått, dels vått, dels tørt terreng. Etter et brattere parti sør for Neådalspiggen (920 m) ser du utover Sprikletjørnin. For ruten fra Sprikletjørnin, se ruten fra Trollheimshytta over Neådalsnota til Bårdsgarden (13C).

16. KÅRVATN - INNERDALEN **5 timer, vardet**

Turen er kort, men bratt. Det går jevnt oppover fra dalen til Bjøråskaret og derfra bratt, men helt ufarlig, nedover til Innerdalen. Fra Bjøråskaret har du den mest praktfulle utsikten du kan få fra noen merket turistrute, til det dramatisk bratte Skarfjell, Trolle, Tårnfjellet og Såtbygg-kollen, Vinnufjell med snødekte tinder og grønnblå brefall, og dypt nede den grønne Innerdalen med Innerdalsvatna og lys grønn dyrket mark.

Følg veien nedover dalen 2 1/2 km. Herfra (220 m) tar stien på skrå oppover dalsiden i furuskog, passerer nedlagte setrer (483 m) og svinger av sørover mellom Snøfjellet og den hakkete ryggen på Skjerdingsfjellet. Oppe av skogen går stien i store slynger langs et kanalsystem som er bygd for overføring av vann til Gjelbekken. Stien passerer den golde botnen med Bjøråvatnet (977 m) på østsiden, og etter en kneik er du oppe i Bjøråskaret (1178 m) med den fantastiske utsikten. Herfra er det etter kartet bare et par kilometer ned til Innerdalen, men i løpet av disse skal du nesten 800 meter ned. Dels går stien i store slynger, dels går den bratt nedover grusryggene mot Renndalen. Renndøla går utfor en fin foss til venstre før du når dalbunnen (400 m). Følg traktorveien til høyre til Renndølseter og til venstre til Innerdalshytta (Innerdalen gård).

Bjøråskaret er viden kjent for sin vakre utsikt utover Innerdalen og den verden av fjell og tinder som omkranser dalen. Mange er de fjellveteraner som er blitt slått av denne

naturopplevelsen. Om ikke for annet, så kan denne entreén til Innerdalen over Bjøråskaret være en god grunn til å ta rundturen i Trollheimen nettopp denne vegen: fra hjertet av Trollheimen og sørvestover til Innerdalen gjennom Bjøråskaret. Opplever du utsikten fra Bjøråskaret i gnistrende klart og vakkert vær, så må du vite å verdsette opplevelsen. Her er det ikke alltid like godt vær!

17. INNERDALSTÅRNET FRA INNERDALEN

6 timer opp og ned, vardet

Innerdalstårnet er den nordlige kjegle på Tårnfjellet. Tårnet er lavere enn fjellene rundt, men markerer seg med sin tårnform og beliggenhet som en søyle langt ute mot dalen. Tårnet er den eneste toppen sør for Innerdalen det er raskt og relativt lett å gå på. Utsikten fra fjellet utover dalen og til de steile og markerte fjellene rundt er praktfull.

Følg ruten mot Fale (18A) til litt forbi nordvestre vika i Giklingdalsvatnet (729 m). Herfra tar varding bratt opp i skaret mellom Tårnet og Tårnfjellet. Fra skaret og opp til toppen (1450 m) er det en del bratte partier som kan være glatte i regnvær. Ruten er utsatt for steinsprang. Unngå derfor å løse stein i de bratte partiene.

Ruten passer ikke for dem som ikke liker å klyve i bratt fjell.



Utsikten fra Bjøråskaret mot Innerdalen er et av de mest vidgjetne panoramaer i den norske fjellheimen.

18 A. FALE I SUNNDALEN – INNERDALEN, OM GIKLINGDALEN

6 timer, vardet

Turen passer godt som start- eller avslutningstur for fottur i Trollheimen ved bruk av bussen Oppdal-Sunndalsøra-Kristiansund. Ruten går bratt opp dalsiden, følger dalsiden utover dalen noen kilometer, går inn Giklingdalen, som er en tverrdal som forbinder Sunndalen med Innerdalen, og går bratt ned i Innerdalen. Turen er bratt men ikke så lang.

Det starter merking fra ca. 0,5 km øst for brua over Driva, vest for Fale (100 m). Stien, som er den gamle kløvstien fra Fale gård mot Faleseter i Innerdalen, tar opp fra dalbunnen og går dels i tett og høy løvskog det første stykket. Fra et stykke oppe i lia går stien i utallige slynger oppover. Fra ca. 900 meters høyde slaker stien av, og du følger dalsiden utover dalen. Utsikten ned i dalen og mot Sunndalsfjellene sør for Sunndalsøra er flott. Kløvstien tar av inn Tverrådalen, mens merkestien fortsetter videre i dalsiden forbi det smale partiet over Falestupet. Du er oppe i ca. 1000 meters høyde før stien tar ned og går nordover inn Giklingdalen. Fjellsiden på vestsiden stiger opp til den skarpe tinderekken Trolle og det mer monolittiske Skarfjell. Øst for dalen ligger tinderekken Såtbakkollen, Tårnfjell og Tårnet. Forbi Giklingdalsvatnet (729 m) åpner utsikten seg ned i Innerdalen. Stien går i slynger ned gjennom bjørk-, siden furuskog, på østsiden av den fossende Fluåa, går over Ulvåa i høy bru og fram til Innerdalshytta (400 m). Renndølsetra ligger en knapp kilometer nedover langs traktorveien.

18 B. FALE I SUNNDALEN – INNERDALEN, OM TVERRÅDALEN

6 timer, dels vardet, dels gammel kløvsti

Ruten følger den gamle kløvstien opp fra Fale, gjennom Tverrådalen og ned til restene av Falesetra i Innerdalen. Herfra følges merkingen ned Innerdalen.

Følg merkingen mot Giklingdalen (rute 18A) til Tverrådalen tar inn nordover mellom Smørklampen og Såtbakkollen. Kløvstien er tydelig over bandet ved vann 1061, men er dels vanskelig å finne i storura langs det regulerte vannet (1000 m). Fra kanten mot Innerdalen går kløvstien ned i store slyng, men er dels så gjengrodd at det er vanskelig å følge den. Nede i Innerdalen (550 m) er du nede i bjørkeskogen igjen. Ulvåa kan være stri å krysse. Da kan du gå nedover på sørsiden av elva. Merkingen fra Bårdsgarden går på nordsiden i myrlendt terreng. Rett før Innerdalshytta (400 m) kommer du inn på merkingen fra Giklingdalen (rute 18 A).

19. NERDAL – INNERDALEN

1 1/2 time, god traktorvei

Turen er en kort oppgang til Innerdalen fra veien opp dalen fra Ålvundeid (buss Oppdal-Sunndalsøra-Kristiansund).

Fra parkeringsplassen før Nerdal gård (260 m) tar du gjennom tunet og inn på traktorveien bratt oppover i nordlia av dalen. Veien er fin og smådimensjonert og går i

trivelig furuskog. Utsikten sørover til Skarfjellets steile vegger og pinakler og Vinnufjellets blågrønne brefall er majestetisk. Oppe av de bratte kneikene (460 m) åpner utsikten seg til hele raden med steile fjell som kranser Innerdalen. Rett under deg ligger Store Innerdalsvatnet (397 m) med furuskogskledd kampesteinsur på alle kanter. Ved enden av vannet ligger Renndølseter, en knapp kilometer lenger inne Innerdalshytta.

20 A. INNERDALEN - BÅRDSGARDEN, OM INNERDALEN 7 timer, vardet

Turen går opp den skogklede Innerdalen med de mektigste fjellmassiver på begge sider og gjennom den trange Innerdalsporten. Mot Storlidalen åpner landskapet seg. Stien går nedover til de regulerte Tovatna, og på slutten vei mot Bårdsgarden. I regnvær er turen opp Innerdalen våt på grunn av myrterreng og skogvegetasjon.

Stien tar innover fra Innerdalshytta (410 m) på nordsiden av elva i dels myrlendt bjørkeskogterreng. Dalen stiger opp mot Innerdalsporten (740 m), som er en innsnevring av dalen mellom Kringlehøa og Storsalen. Utsikten tilbake fra Porten er fantastisk. Det massive Tårnfjellet, med Tårnet som en søyle på siden mot dalen, og Navarnebbha ligger på den ene siden av dalen og Renndalskamman på andre siden. Fra Porten stiger terrenget fremdeles 3 km før du møter stien fra Langevatnet og utsikten åpner seg mot den vide Storlidalen (980 m). Fra enden av Tovatna (756 m) er det anleggsvei. Den er stengt for vanlig bilferdsel de første 4 km og offentlig vei de siste 4 km gjennom fjellbygda Storli fram til Bårdsgarden (640 m).

20 B. INNERDALEN - BÅRDSGARDEN, OM LANGEVATNET 8 timer, vardet

Ruten går bratt opp gjennom Renndalen, langs Langevatnet og slakt nedover til den når stien opp Innerdalen. Ruten er tørrere enn turen opp Innerdalen, men uten de dramatiske fjellsidene.

Varding tar både opp fra traktorveien (410 m) langs østbredden av Renndøla og opp fra Innerdalshytta. Oppe i lia går stien høyt over den fossende elva på hyller og plataer oppe i fjellsiden. Etter oppstigningen langs en bratt morenerygg er du oppe av skogen (700 m). Stien går i jevn stigning opp til botnen innunder Langevatnet (900 m). Her krabber stien bratt opp, med fin utsikt til vannet som fosser ut fra Langevatnet fra et hull i fjellveggen (tunnel som tapper vannet fra Langevatnet vestover mot Innerdalen). Merkingen følger nordsiden av det 3 km lange Langevatnet (1077 m) i et goldt landskap. Fra enden av vannet åpner utsikten seg ned mot Tovatna og Storlidalen. Stien går i fint, lettgått fjellandskap ned til varding som kommer opp Innerdalen.

20 C. INNERDALEN - BÅRDSGARDEN, OM RENNDALSKAMMAN OG KRINGLEHØA 10 timer, ikke vardet

Turen går langs den skarpe og markerte ryggen på nordsiden av Innerdalen og gir over hele ryggen en storslagen utsikt utover Innerdalen og fjellene rundt.

Følg merkingen opp Renndalen mot Langevatnet. Ta opp på ryggen fra stien ca. 1 km forbi skoggrensen (850 m). Følg ryggen over Renndalskamman (1275 m) nesten ned til Langevatnet (1130 m), så opp over ryggen av Kringlehøa (1498/1466 m). Ryggen har bratte partier, men disse kan alltid lett omgås. Fra lengst øst på Kringlehøa omgås ryggen bratte parti på sørsiden. Ta ned på varding fra Langevatnet og følg denne ruten fram til Bårdsgarden (rute 20B).



Ei av de mest brukte rutene i Trollheimen går over Geithetta. Her er utsynet vidt og vakkert mot de tre Trollhetta-toppene og ned i Svartådalen.

Vinterruter:

V 1. FESTA BRU - GJEVILVASSHYTTA 11 km, flatt

Inngangen til Trollheimen fra Oppdal til Gjevilvasshytta er vel den vanligste starten på skiturer i Trollheimen. Ved osen på vannet åpner utsikten seg innover den fine dalen med Gjevilvatnet, Gjevilvasskamman, Blåhømassivet og Okla.

Fra Festa (600 m) er det brøytet vei inn til osen. På ski er det ofte best å følge elvefaret fra en knapp kilometer ovenfor Festa bra. Fra osen (660 m) følger skiløypa veien innover på øst- og nordsiden de 8-9 kilometrene til hytta (710 m). Veien går gjennom hytteområder og setergrender.

Gjevilvatnet kan ha usikker is eller overvann på grunn av vassdragsreguleringen. Innerste del av vannet kan være isfri til langt utpå vinteren.

Løypa inn Gjevilvassdalen utgjør en del av det preparerte løypesystemet i Oppdal. Det går også preparert løype nordvestover fra Storlykkja i Vognill-grenda og over til Gjevilvassdalen.

V 2. OPPDAL - GJEVILVASSHYTTA, OVER BLÅØRET 22 km, bratt

Ruten går over Blåørmassivet nord for Oppdal og krysser Skardalen før den kommer inn på løypa langs Gjevilvatnet.

Ta skitrekket fra Oppdal (550 m) til oppunder Hovden (1020 m) og dra ut til høyre forbi Hovden (langs staket rute). Hvis trekket ikke går, tar du løypa som skrår opp jordene mot nordvest og på vestsiden av Hovden opp til dalsøkket bak. Kommer du motsatt vei og skal ned til Oppdal, tar du også denne flotte, jevne og brede utforkjøringen ned. Fra dalsøkket bak Hovden følges staking til Blåørtoppen (1604 m). Dalkløftene og terrenget rett vest for stakingen er rasfarlig. Særlig når du kommer motsatt vei og skal ned til Oppdal fra Blåøret, må du unngå å komme ut i dette terrenget. Fra toppen tar du enten over Finnpiggan (1532 m) og rett ned til nord for Kinna (1170 m), eller i slakere utforkjøring først nordvestover siden sørvestover over Vekveselva. Kryss over Nerskogveien og ned i Skardalen (750 m) mellom Vognillsetrene og følg den ubrøytete veien over Stangmyra og inn på løypa langs Gjevilvatnet.

Turen litt lenger nord med nedkjøring til midt på Skarvatnet (869 m) langs Grøtbekken, over vannet, opp nord for Bårdsfjellet (1100 m) og ned på løypa langs Gjevilvatnet ved Dørrem-setra (750 m), er lengre og mer kupert, men også en finere tur.

V 3A. GJEVILVASSHYTTA - BÅRD SGARDEN, LANGS VATNET 16 km, flatt, kupert på slutten

Turen går i fotte omgivelser innunder Gjevilvasskamman og Oklastupet. Fra bandet mot Storlidalen åpner utsikten seg mot Innerdalsfjellene.

Ruten må bare gås når isen på Gjevilvatnet er sikker. Uttapping av vannet kan gjøre

isen usikker og oppsprukket langs kantene og gi mye overvann der. Innerste del av vatnet fryser ofte til først langt utpå vinteren. Hold på land hvis det er dårlig is! Dra ned til vannet (660 m) rett nedenfor hytta og hold godt ut fra land forbi osen av Gravbekken hvor det kan være svak is. (Gjørdøla er kanalisert over til Gravbekken før utløpet i vannet). Den vakre Reinsbekksetra fortjener en synfaring. Mot Vassenden bør du holde unna tunnelinnslag og svak is ved Halsbekken. Ta opp Halsbekkdalen til bandet (820 m) mot Storlidalen og bratt nedover furuskogen og langs kraftlinjen mot Bårdsgarden (640 m).

V 3B. GJEVILVASSHYTTA - BÅRD SGARDEN, OVER OKLA 16 km, bratt

Turen går over den vestlige delen av fjellmassivet mellom Gjevilvatnet og Storlidalen. Du får en mektig utsikt utover Gjevilvassdalen, over til Gjevilvasskamman, til fjellene sørover mot Kråkvasstind og Snøhetta og vestover mot Innerdalsfjellene. Kryssingen av Gjevilvatnet må bare gjøres når isen er trygg. I dårlig sikt er det en krevende oppgave å orientere seg fram langs denne ruten.

Dra fra Gjevilvasshytta (710 m) rett over vannet (660 m), og gå bratt til værs opp til Engelsbekkhøa (1200 m). Her flater det ut sør for toppen (1292 m) og blir brattere igjen langs ryggen mot Okla. Selve toppen (1580 m) med utsikten mot kamman og ned på vannet er verdt et besøk. Følg sørsiden utover ryggen ned til Bårdsgardskammen (1100 m) og herfra på nordsiden av ryggen til bandet (820 m) mellom Gjevilvassdalen og Storlidalen. På endel partier i nedkjøringen kan det være lite snø. Ta bratt ned gjennom skogen og ned på kraftlinjen til Bårdsgarden (640 m).

V 4. GJEVILVASSHYTTA - TROLLHEIMSHYTTA, OVER SVARTHAMRAN 18 km, bratt

Ruten går over de nordlige deler av det sentrale fjellmassivet i Trollheimen, og gir flotte utsikter mot Trollhetta og vestover mot Snotamassivet. Det høyeste partiet over Svarthamran er permanent staket.

Du kan dra fra hytta (710 m) slakt oppover myrdragene i Gjørdølsdalen og så dreie av etter stakingen mot Falkfangerhøa (1399 m). Men en finere start på turen er å dra slakt utfor fra Gjevilvasshytta og krysse Gjørdøla i vegbru langt nede, nedenfor der elva går i dyp kløft (680 m), og så dra i jevn og slak stigning oppunder sørligste Falkfangerhø og opp til 1399 m. Gammel staking fulgte denne ruten. Særlig hvis du kommer motsatt vei og vil ha et fint og jevnt nedrenn, bør du følge denne ruten. Stakingen går over knausene nordvest for høyden 1399. (her er det bratt, følg stakingen nøye) langs nordbredden av sørligste Svarttjørnin (1312 m), passerer nord for de midterste små Svarttjørnin til kanten mot Slettådalen (1320 m) og drar ned en «rampe» vestover til bunnen av Slettådalen (950 m). Stakingen tar slutt et stykke nede mot dalbunnen. Dalbunnen følges fram til Slettådalen munner ut høyt over Follaldalen (780 m). Ta ut til høyre fra dalbunnen helt ytterst i dalen og ned gjennom åpen furu- og bjørkeskog til Trollheimshytta (537 m). Husk: Trollheimshytta er ikke alltid like lett å finne nede i skogen. Bruk kart!

V 5. STORHORNET FRA GJEVILVASSHYTTA

18 km fram og tilbake, bratt

Hornet er den østligste og høyeste av toppene i fjellmassivet sør for Gjevilvatnet. Den greieste ruten til topps går opp Storbekkdalen og opp til toppen fra vest.

Kryss over Gjevilvatnet (660 m) og gå på vestsiden av Storbekken opp til Storbekkdalen og opp til høyeste punktet i dalen (1215 m) før Sprengtverråtjønna. Ta opp en «rampe» herfra til ryggen vest for toppen. Gå opp på topplattået sør for toppen og fram til varden (1589 m). Nedrenn samme vei. Det er en brattere tur å ta rett opp mot toppen fra der Tverrådalen munner ut over Gjevilvatnet (1080 m). Mot toppen er det også store partier med lite snø. Utsikten fra Hornet er særlig fin mot den vide fjellbygda Oppdal. Det fineste nedrennet fra Hornet er sørvestover ned til Festa bru. Det er fra denne siden Hornet oftest blir gått.

V 6. BLÅHØ FRA GJEVILVASSHYTTA

27 km fram og tilbake, bratt

Blåhø er det høyeste fjellet i de sentrale deler av Trollheimen med sine 1671 m. Fjellet vender sin bratte side mot øst, men er slak på vestsiden. Det er lett å komme opp både fra sør og nord. Bestigningen av Blåhø gir ofte et meget godt utbytte i form av en gnistrende nedkjøring tilbake til Gjevilvasshytta.

Følg den vanlige vinterstakingen mot Trollheimshytta opp til Svarthamran (se rute V 4). Ta av fra stakingen og gå inn i vestvika på den sørligste av Svarttjørnin (1312 m) og rund høyden først vestover, siden sørover til du er inne i den lune dalbunnen bak Blåhø (ca. 1400 m). Herfra kan du ta rett opp til toppen eller slakere i en stor sving mot sørvest opp på ryggen som løper ut mot nordvest fra varden og derfra opp til toppen på sørsida av denne ryggen (1671 m). Nedkjøringen blir finest om du kjører ut fra toppen på sørsida av ryggen mot nordvest, runder ryggen langt ute og tar en sving ned i botnen bak Blåhø.

Fra østenden av de sørligste av Svarttjørnin kan du dra mer direkte opp til Blåhø. Ta bratt opp en snøbakke fra vannet og følg nordryggen av Blåhø til toppen. I rasfarlige perioder bør ikke denne ruten følges.

Du kan også komme opp på Blåhø fra sør. Følg sommervardingene mot Trollheimshytta opp til Kamtjernan. Det er bratt skråli det siste stykket opp til nedre Kamtjern. Ta opp lia mot nordøst på høyde med midten av øvre Kamtjern (1174 m). Følg dalsøkket oppover i slak stigning til toppen. Denne turen er 21 km fram og tilbake.

V 7. GJEVILVASSHYTTA - JØLDALSHYTTA

20 km, slakt

Ruten går øst for det sentrale fjellmassivet i Trollheimen med fin utsikt til fjellene i vest og utover mot Nerskogen i øst.

Ta slakt oppover fra Gjevilvasshytta (710 m) og inn på myrdragene i bunnen av Gjerdølsdalen. Du kommer inn i dalen mellom Falkfangerhø og Høghø (950 m) og drar slakt utfor. Hold litt opp fra skogen forbi Storbekkeøyan (900 m) og den store svingen i Minilla. Dra opp dalen mellom Skrikhø og Gråfjellet (920 m). Her treffer du ofte spor fra hytteområdene på Nerskogen mot Jøldalshytta.

(739 m) øst for dalsøkket fra dalen mellom Gråfjellet og Skrikhø omtrent etter sommermerkingen. Dra ikke ned bekkesøkket, for bekken går her ned i et terreng fullt av kløfter og skrenter. Du kan også følge sommerruta over Minilla og over Skrikhø.

Drar du motsatt vei og skal fra Jøldalshytta og helt til osen av Gjevilvatnet, er det en fin tur å ta av fra den beskrevne ruten sør for Høghø (950 m), gå forbi Grøntjønna (937 m), dreie inn på Langtjønna (916 m), gå utover ryggen over Gråhamartjønna (1069 m), øst for Bårdsfjellet og renne ned på veien (700 m) langs Gjevilvatnet 2-3 km før osen. Denne turen er ca. 30 km lang. Turen kan også legges fram til osen på Skarvatnet (869 m) øst for Kvamspiggen.

V 8. NERSKOGEN (VED FLÅSETRA) - JØLDALSHYTTA

Ca. 12 km, slakt

Veien over Nerskogen er et godt utgangspunkt for turer til Trollheimen vinters tid for dem som bruker bil. Det vanligste startpunktet for turer til Jøldalshytta er området ved Flåsetra langt nord i Nerskogrenda.

Følg kjøreveien (ikke brøytet) fra nord for Flåsetra (650 m) innover til Rishaugsetra (812 m). I dette terrenget er det ofte mange spor på grunn av hyttene i området. Stol ikke på at sporene går i retning Jøldalshytta, men orienter selv. Fra setrene drar du over bandet mellom Gråfjellet og Ondusfjellet (870 m) og ned i småkupert morenelandskap gjennom skogen til Jøldalshytta (739 m). I nedkjøringen gjennom skogen til hytta er det en del små bratte partier hvor det kan gå små skred i rasfarlige perioder. Hvis du starter lenger sør på Nerskogen, kan du dra inn sør for Ørnkjellhaugen (870 m), ned på Minilldalsmyran (800 m), opp til Solhaugtjønna (874 m) og inn på sporet fra Gjevilvasshytta gjennom dalen mellom Skrikhø og Gråfjellet (920 m) og ned til Jøldalshytta. Også her er det ofte oppgått spor i sesongene.

V 9. OPPDAL - JØLDALSHYTTA, OM BLÅØRET, ELDÅA OG NERSKOGEN

35 km, bratt, dels slakt

Ruten går over Blåørmassivet rett nord for Oppdal, krysser Nerskogen langt sør og går inn på ruten fra Gjevilvasshytta mot Jøldalshytta.

Se beskrivelse for ruten Oppdal - Gjevilvasshytta over Blåøret (rute V2) fram til toppen av Blåøret (1640 m). Fra Blåøret tar du mot nordvest ned dalen. Drei rundt sør-ryggen fra Brattskarven (1300 m) og opp dalsøkket til Svarttjønna (1257 m). Renn nordover Storkvolve (1126 m), mellom Rundhaugen og Håkartjønna og ned i Nerskogen (720 m) langs Eldåa. Dra over søkket sørvest for Ørnkjellhaugen (870 m) og ned på Minilldalsmyran (800 m). Her er det ofte spor som fortsetter opp forbi Solhaugtjønna (874 m) og inn på ruten mellom Gjevilvatnet og Jøldalshytta (rute V7).

For denne ruten finnes det også mange varianter. Dersom du tar ned fra Storkvolve langs Leverdalen, kan du komme borti mye kronglete terreng hvis du ikke er lokalkjent. Husk at Granamagasinet er demmet opp rundt møtet mellom Grana og Levra. Det kan være dårlig is på grunn av reguleringa.

V 10. JØLHAUGEN - JØDALSHYTTA

4 km, flatt

Vegen fra Nerskogvegen til Jølhaugen brøytes ofte opp til påsketider, og er da et vanlig utgangspunkt for start og avslutning på turer i Trollheimen. Turen til Jøldalshytta er flat og kort, og gjøres greitt unna på en seinvinters kveld.

Fra parkeringsplassen følger løypa setervegen gjennom setergrenda Jølhaugen, forbi den første Jøldalshytta, og forbi hytter og setre i trivelig bjørkeskog og furuskog inn til Jøldalshytta. Det går ofte spor inn til hytta på seinvinteren.

V 11. RESVATNET - JØLDALSHYTTA

Ca. 13 km, slakt

Veien om Resvatnet fra Å i Meldal til Rindal er et godt utgangspunkt for start på turer i Trollheimen for dem som kjører bil.

Fra parkeringsplassen noen hundre meter sørøst for Resvatnet (500 m) tar du rett sør for vannet og opp gjennom skogen langs Raudbekken. Fra Raudfjellvatnet (710 m) følges dalsøkket opp til småkupert landskap forbi Langtjøna (810 m), vest for Grønlihammaren og ned til Jøldalshytta (739 m).

Hvis du vil følge elva Jøla oppover til hytta, tar du av langs ikke brøytet kjørevei rett sørover like etter parkeringsplassen (500 m), i bru over Resa der Resa og Jøla løper sammen, (480 m), over Hatten, forbi Åsetra (600 m) og parallelt med, men vest for Jøla oppover til Jølvatnet (710 m). Dra over Jølvatnet og fram til hytta.

Hvis du skal ned fra Jøldalshytta, kan du dra om Resvatnet og videre nordover forbi Resfjelllet og fram til Storås i Orkdalen: Ta over Resvatnet (474 m), opp forbi det fredete seterlandsbytunet Vålåskaret (500 m), i bratt og kløftet terreng over Snipvatna (673 m) og over ryggen ut fra Resfjelllet (780 m). Herfra åpner utsikten seg utover det flate og åpne fjell- og skoglandskapet mot Orkdalen. Dra ned fra ryggen langs et bekkesøkk, kryss Ljosåa der den kommer ut av kløfta, og dra forbi Høa på vestsiden. Passeringen av Resfjelllet kan også gjøres lenger vest ved å dra over Vålåskarkjølen (550 m) og over Ljosådalen vest for Romundhaugen (450 m). Fra Høa drar du forbi Mosbunnsetra (554 m) og vest og nord for Litjfelllet (500 m), hvor du ofte vil treffe løyper fra dalen. En løype følger sti og videre vei (ikke brøytet) forbi Toroslåttåsen, og østover mellom Storhaugen og Rønningsåsen (290 m) nedover til idrettsplassen på Storås (130 m). Turen fra Jøldalshytta til Storås er ca. 30 km lang.

V 12. RINDAL - JØLDALSHYTTA

27 km, kupert

Riksvei 65 med bussforbindelse mellom Trondheim og Kristiansund går forbi Rindal, så Rindal er et aktuelt start- eller sluttspunkt for turer i Trollheimen. Det går jevnt oppover i gran-, furu- og bjørkeskog de første 5-6 kilometrene, ofte etter spor, så er du oppe i åpent fjellterreng.

Ta opp fra veien gjennom Rindal sentrum (OBS: Riksvei 65 og bussen går ikke gjennom sentrum) rett vest for brua over Rinna (100 m) og følg en gårdsvei vel 1 km. Ta av en traktorvei før gården Langlia oppover langs østsiden av kløfta som Bulu renner i, og opp gjennom et hyttefelt. Her går det ofte spor. Ta av fra traktorveien sørøstover midt mellom Buru og Sandåa. Drei av mot sør på tvers av noen dype

dalsøkk for Negårdsmosetra og kryss over Litle Bulu i høyde ca. 500 m. Herfra tar du på sørvestsiden av Litle Bulu oppover mellom Litj-Trollhytta og Gaddfjellet (820 m). Det er en slak og fin utforkjøring ned langs Trollhyttbekken til Helgetunsetra (570 m). Både turen på vestsiden av Rinna over store Rinnvatnet (775 m) og gjennom Åkerdalen (960 m) og turen lenger øst om Raudfjellvatnet (710 m) og om Grønlihammaren (over 880 m) fram til Jøldalshytta (739 m) er fine turer. I dårlig vær er vel ruten om Rinnvatnet den enkleste å følge. Pass på å kontrollere kursen så du ikke drar opp langs Urdevassbekken når du skal opp Åkerdalen.

V 13A. JØLDALSHYTTA - TROLLHEIMSHYTTA, OM RINNVATNA

20 km, slakt

Turen går nord for Trollhettamassivet langs vannene som ligger innunder Rinnhatten. Dette er den mest brukte turen mellom disse to hyttene.

Dra fra hytta (739 m) mot nordvest gjennom Åkerdalen (960 m) og ned sør for Store Rinnvatnet (775 m). Dersom du kommer motsatt vei i usiktbart vær, må du være nøye med bruk av kart og kompass når du skal fra Store Rinnvatnet opp i Åkerdalen. Her er det lett å komme på avveier oppover langs Urdevassbekken. Følg det vestre Rinnvatnet (Langvatnet på kartet), Tangevatna og Kvernvatnet (793 m) fram til Follidalen. Start nedkjøringen rett sør for Kvernbekken. Kommer du for høyt, kan det bli vel bratt borte i lia. Utforkjøringen ned furulia er flott med Gråsjømagasinet (483 m) rett nedenfor og Snotamassivet som bygger seg opp bak Bossvasshøgda. Dra langs østsiden av Folla oppover dalen. Svartåa går enkelte år åpen, men kan da krysses på brua som ligger rett oppstrøms samløpet med Folla. Gå myrene oppover til Trollheimshytta (537 m). Det er også en fin tur å dra nordom Rinnhatten forbi den idylliske Stomprødsetra.

V 13B. JØLDALSHYTTA - TROLLHEIMSHYTTA, OM FINNSKARET

16 km, kupert, bratt nedrenn

Dette er den korteste ruten mellom Jøldalshytta og Trollheimshytta. Turen går dalen nedover, inn mellom Geithetta og Svarthetta, over Finnskaret og ned til Trollheimshytta via munningen av Slettådalen.

Følg dalen sørvestover fra Jøldalshytta (739 m). Ta slakt oppover fra Reitåsetra (691 m), hold unna Litjsvartåa der den fosser ned i gjelet og følg bunnen av Litjsvartådalen (880 m) til den stiger opp til Finnskaret, bandet mot Slettådalen (1120 m). Hold på skrå nedover siden på Geithetta ovenfor en liten knaus ved ei lita tjønn og ned til der Slettådalen munner ut i Follidalen (780 m). Herfra er det glissen bjørke- og furuskog på høyre side av Slettåa ned til Trollheimshytta (537 m). Hytta kan være vanskelig å finne så skjernet som den ligger nede i skogen.

Fra ytterst i Litjsvartådalen er det en vanlig tur å følge sommervardingene opp dalsøkket til Geithetta (1300 m) og krysse bratt nedover til Trollheimshytta (537 m) fra toppen ned langs sommervardingene. Denne varianten er finest motsatt vei. Utforkjøringen mot Jøldalshytta er slakere og finere enn ned til Trollheimshytta.

13 C. JØLDALSHYTTA - TROLLHEIMSHYTTA, OM SVARTHAMRAN 22 km, bratt

Turen følger den nordlige utløper fra det sentrale høyfjellmassiv i Trollheimen innover mot Blåhø og dreier ned Slettådalen langs den vanlige vinterruten fra Gjevilvasshytta. Fjellryggen fra Svarthetta til nedkjøringen mot Slettådalen har et småkupert og variert landskap og gir en stadig vekslende utsikt nordvestover mot Geithetta og Trollhetta, sørøstover mot Minilldalsglupen og Nerskogen og hele tiden med Blåhø-massivet foran.

Følg vinterruten mot Gjevilvasshytta til dalen mellom Gråfjellet og Skrikhøa. Ta opp på Skrikhøa (1060 m), og kryss Kjølen mellom toppene 1292 og 1288. Ta ned innunder Svarthetta og opp «rampen» til vannet 1346. Herfra følges ryggen mot sørvest. Følg med på kartet for å finne en passende og fin vei å gå. Mellom Svarttjørnin kommer du inn på stakingen over Svarthamran (1320 m) på ruten mellom Gjevilvasshytta og Trollheimshytta. Følg denne ruten ned Slettådalen til hytta.

Fra Svarthamran kan du også ta ned til Gjevilvasshytta enten om Blåhø og Kamtjernan eller ned langs den vanlige ruten og stakingen over det smale partiet på Svarthamran.

V 14. TROLLHETTAS ØSTTOPP FRA JØLDALSHYTTA 21 km fram og tilbake, bratt

Trollhetta er et fjellmassiv med tre topper som kranser den dype botnen Litolhelvete 5 - 600 meter under toppene. Det er bare østtoppen som er fin å bestige vinters tid.

Følg ruten mot Trollheimshytta om Rinnvatna opp i Åkerdalen (960 m) og dra derfra inn dalsøkket mellom Langfjellet og Piksteinhøa (1200 m). Eller du kan ta bratter opp på Langfjellet langs sommervardingene mot Trollhetta. Fra Langfjellplatået tar du vestover opp den brede ryggen til østtoppen (1522 m). De to andre toppene av Trollhetta kan også bestiges vinters tid, men noen fin tur er det ikke. Stortoppen og midttoppen bør bestiges fra vest fra platået oppe i lia mellom Gråsjøen og Trollhetta som nås fra nord. Følg sommervardingene fra dette platået opp til stortoppen og videre til midttoppen. Oppstigningen til stortoppen har bratte partier som kan være rasfarlige.

Overgangen fra østtoppen til midttoppen er meget bratt og kan være rasfarlig oppunder midttoppen. Skråningen opp mot midttoppen er utsatt for flaksnøskred, og det danner seg hengeskafl på kanten av den. Denne overgangen må bare gås i helt rastrygge perioder med liten skavldannelse. Ski kan ikke benyttes her. Av hensyn til skavlen, bør den gås fra østtoppen.

V 15. JØLDALSHYTTA - BÅRDSGARDEN, OM SVARTHAMRAN, VEST FOR BLÅHØ, OM FAGERLI- TJØNNA og HYTTDALEN 31 km, bratt

Turen er meget lang og tung og passerer gjennom hele det sentrale høyfjellsplatå i Trollheimen. Den går mellom toppene i massivet og gir avvekslende utsikt hele veien.

Følg ruten mot Trollheimshytta om Svarthamran (V 13C) som er beskrevet foran fram til stakingen over Svarthamran. Følg stakingen ned til innerst i Slettådalen (1100 m) og ta nordom Slettådalstjønna (1156 m) og Fossådalvatnet (1188 m). Passér ryggen som løper ut nordover fra Riaren litt høyere enn sommervardingene. Her har du bunnen av Fossådalen rett under deg. Gå over lille og store Fagerlitjønn (1140 m), og følg sommervardingene opp til bandet (1380 m) mellom Gjevilvasskam-massivet og Storlifjellet. På nedturen til Hyttaldalen følger sommervardingene den eneste ryggen som er helt rassikker. Kjør ned denne ryggen i korte kryssninger hvis det er rasfare. Store kryssninger kan bringe deg innunder rasfarlige heng på begge sider. Fra nede i Hyttaldalen (950 m), følg beskrivelsen for ruten fra Trollheimshytta til Bårdsgarden om Hyttaldalen (rute V 19).

Denne turen er så lang og tung at den bare passer når føret er lett og været godt. Turen kan også legges over toppene på Svarthetta, Blåhø og indre og midtre Gjevilvasskam. Det blir en enda tyngere tur, men med fantastiske utsikter.

V 16. FOLLSJØEN - GRÅHAUGEN - TROLLHEIMSHYTTA 22 km, flatt eller kupert

Bilvei er brøytet fra Surnadalen opp anleggsveien til Follsjødemningen. (Enkelte perioder kan det være brøytet helt til Gråhaugen ved Gråsjødammen). Herfra er det en fin tur inn til Trollheimshytta, flatt langs vannene, finere og mer kupert over Bossvasshøgda fra Gråhaugen.

Følg Follsjøen (420 m) eller den ubrøytete veien på østsiden inn til Gråsjødammen (500 m). Fra demningen kan du dra inn på østsiden av sjøen (eller over sjøen, nedtappet om vinteren, hold unna dårlig is, særlig ved bekkeosser og ved demningen), og opp til Trollheimshytta. Men den fineste turen går opp lia sørover fra Gråhaugen vest for Grøsjødemningen, mot Svartvatnet (889 m), ned om Bossvatnet (724 m), over Bossvasshøgda (806 m), ned sør for Aksla, over Folla (520 m) og fram til Trollheimshytta (537 m).

V 17. RINDAL - TROLLHEIMSHYTTA 20 km, kupert

Turen fra Rindal til Trollheimshytta er kortere enn til Jøldalshytta. Turen er en aktuell start eller avslutningstur for skiturer i Trollheimen ved f.eks. bruk av Surnadalsbussen.

Følg samme rute som for ruten Rindal - Jøldalshytta til kryssingen av Litle Bulu i 500 meters høyde. Dra herfra inn forbi Bolmesettrin (573 m), opp til Reinslivatnet (701 m), innunder Trollhytta og over østre Buluvatna. Fra vannet drar du over bandet (920 m) mellom Rypfjellet og Kufjellet og ned til Gråsjøen (483 m) ved Liagarden. Følg vannet (nedtappet vinters tid) og Follaldalen oppover gjennom furuskog og over myr til Trollheimshytta (537 m).

V 18. SNOTA FRA TROLLHEIMSHYTTA 22 km fram og tilbake, bratt

Snota-massivet hever seg opp over Bossvasshøgda, og selve toppen bygger seg opp bak lavere rygger og topper. Toppmassivet har en slak profil mot nord og bratte stup

mot sør og øst. Denne tilbaketrukne, men samtidig nære beliggenheten til Folldalen og Trollheimshytta og den vakre profilen gir Snota en helt spesiell tiltrekning på folk som ferdes i Trollheimen.

Kryss over Folla (520 m), dra på sørsiden opp mot vestligste Bossvasshøgda og ned sør om Bossvatnet (724 m). Ta opp langs sommervardingene sør om høyden 1046 m. Fortsett herfra et lite stykke i storsteinet og knauset landskap vestover det lille vannet. Rundt innunder Litj-Snota 1562 først mot vest, siden mot sør på en «rampe» som stiger opp til sommervardingene der denne går inn på breen (1340 m). Kryss opp breen mot vest og gå inn på ryggen mot toppen litt opp fra skaret mot Litj-Snota (1460 m). Følg ryggen først bratt, siden slakt, til varden. Dra ned samme vei. I særlig rasfarlige perioder kan passasjen under Litj-Snota være rasfarlig. Da kan sommervardingene følges, men den er mer kronglete å gå på ski.

V 19. TROLLHEIMSHYTTA - BÅRDGARDEN 21 km, slakt

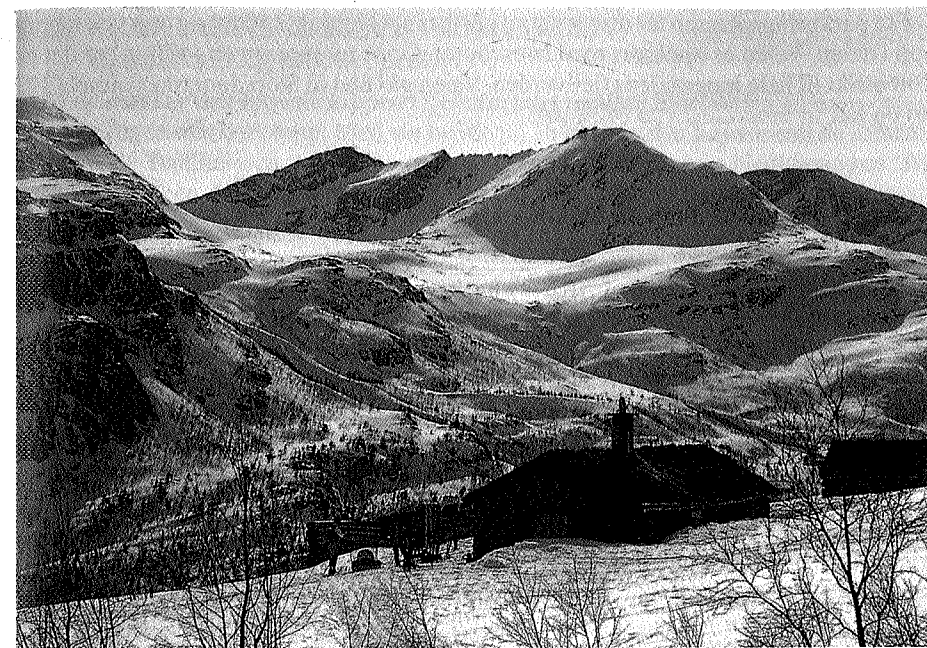
Turen går dalene over til vestenden av Gjevilvatnet og videre over bandet til Storlidalen og Bårdsgarden. I spesielt rasfarlige perioder hender det at det går snørås fra Storlifjellet der Folldalen snevrer seg inn.

Følg de flate myrene innover Folldalen. Der dalen smalner av mellom Bollin og Storlifjellet (670 m), går det greit enten å følge elveleiet eller å holde litt opp i siden for elva. I dette partiet kan det gå ras fra Storlifjellet i særlig rasfarlige perioder. Dalen vider seg ut igjen etter det 2-3 km lange trange partiet (800 m). Herfra kan du enten dra opp mellom Halsbekkhø og Hyttalskammen (1170 m) og fra Halsbekktjønnen få et flott nedrenn til bandet (820 m) mellom Gjevilvatnet og Bårdsgarden, eller følge Hyttaldalen (950 m), ta ned mot myrene innenfor Gjevilvatnet (800 m) og opp over Måsåhaugen (900 m) før bandet. Sommerstien fra Hyttaldalen opp til Hælbrona går opp et bratt heng som det kan gå ras i. Fra bandet kjører du bratt ned gjennom furu- og bjørkeskogen og langs kraftlinjen til Bårdsgarden (540 m).

V 20. TROLLHEIMSHYTTA - KÅRVATN 20 km, slakt, bratt nedrenn

Ruten tar opp fra Folldalen og følger dalene mellom høye fjellmassiver vestover til Kårvatn.

Følg dalbunnen innover langs Folla (550 m) eller ta opp i høyden og forbi Fugløysetra (598 m). Ta opp dalsøkket langs nedre Lortkjela mot Salen, og inn over nedre Salsvatnet (827 m) mellom Salen og Bollin. Ruten svinger vestover rundt Salen, følger dalen innunder Neådalsnotas markerte egger før utsynet åpner seg utover Naustådalen (950 m). Nødhytta Nøstebu ligger ved østenden av Naustådalvatnet (835 m). Fra ytterst i Naustådalen (500 m) åpner det seg en flott utsikt over den innerste grenda i Todalen med Kårvatn som den største gården. Nedkjøringen til dalen (210 m) går bratt i fin furuskog.



Også Innerdalstraktene har de fineste forhold for vinterturer. Utsikt fra Naustådalen mot Skjerdingsfjell.

V 21. KÅRVATN - INNERDALEN 15 km, bratt

Ruten følger veien vel 2 km nedover dalen og følger sommermerkingen opp gjennom skogen, men tar vest for Snøfjellet, inn Snekkerdalen og i bratt nedkjøring til Innerdalen.

Følg veien nedover dalen vel 2 km (220 m) og ta opp gjennom skogen langs sommermerkingen forbi Talgøysetra (483 m). Her tar du av fra sommermerkingen vestover og kommer opp i Snekkerdalen (690 m) vest for Snøfjellet. Innerst i Snekkerdalen tar du litt opp i lia (800 m) mot Snøfjellet for å unngå det bratte hengt opp for Nerdalen. Her åpner det seg en fantastisk utsikt mot Innerdalsfjellene. Hold høyden en knapp kilometer og dra herfra bratt ned mot Store Innerdalsvatnet (397 m).

Du kan også følge sommervardingene over Bjøråskaret (1178 m). Fra Bjøråskaret tar du vestover ned på et platå innunder Snøfjellet, nedover et søkk til du er nede på ruten fra Snekkerdalen og dreier sørøstover ned mot Store Innerdalsvatnet (397 m).

V 22. NERDAL - INNERDALEN 4 km, kupert

Opp- eller nedtur om Nerdal til Innerdalen passer ved bruk av bussen Oppdal - Sunndalsøra - Kristiansund til Ålvundeid eller bil til parkeringsplassen ved Nerdal. Det er en kort og grei adkomst.

Fra parkeringsplassen tar du gjennom gårdstunet Nerdal (260 m) og opp veien bratt opp i dalen. Veien er oppkjørt med snøscooter. Oppe av stigningen (470 m) er det en flott utsikt til hele Innerdalens fjellverden. Veien går ned til Store Innerdalsvatnet (397 m) og inn til Innerdalshytta (420 m).

V 23. INNERDALEN – BÅRDGARDEN 21 km, kupert

Ruten går opp Innerdalen over til Tovatna og ned i Storlidalen. Turen går gjennom Innerdalsporten, hvor det går ras i særlig rasfarlige perioder.

Følg dalen fra hytta (420 m) innunder det steile Tårnfjellet, Innerdalstårnet, Narvarnebb og Storsalen på ene siden og Renndalskamman og Kringlehøa på andre. Oppe av skogen (700 m) kommer du opp i den trange Innerdalsporten hvor det går ras fra Storsalen i rasfarlige perioder. Nyt utsikten bakover dalen! Fra vannskillet (980 m) åpner utsikten seg mot den mye flatere Storlidalen. Renn ned til Tovatna (756 m) og ned langs veien (ikke brøytet) til Storligårdene (627 m). Her går det ofte spor. Sporene fortsetter ofte litt sør for den brøytete veien fram til Bårdsgarden (640 m). Dersom du fra vannskillet holder høyden utover Tovhaugan og Gråhø (893 m), og renner derfra ned til Ångardsvatnet (583 m) og fram til Bårdsgarden, unngår du alt som heter brøytete veier.

Turen over Langevatna kan anbefales nar det er trygt for snøras. Ta på vestsiden av Renndøla opp fra Renndølseter langs sommermerkingen mot Bjøråskaret. Der denne tar av fra elva, følger du elvefaret videre opp av skogen og opp på sørsiden av elva. Følg sommerruten opp stigningen fra bunnen av Renndalen (920 m), til Langevatnet (1077 m) (hold unna svak is ved demningen på Langevatnet, vannet tappes mot Renndalen). Følg vannet østover mot flotte nedrenn til Tovatna og Storlidalen.

V 24. NEÅDALSSNOTA FRA BÅRDGARDEN 28 km fram og tilbake, bratt

Neådalssnota er en fin markert topp i fjellmassivet som ligger mellom det sentrale fjellmassivet i Trollheimen og Innerdalsfjellene. Sett fra alle sørlige retninger har toppen en saltaksprofil, om vinteren helt dekket med snø. Fra nord er det stupene og ryggene og den lille nabben midt oppe på ryggen som kjennetegner toppen. Neådalssnota ligger i lang avstand fra de nærmeste hyttene.

Ta opp fra Bårdsgarden (640 m) om bandet mot Gjevilvassdalen (820 m) og opp langs Halsbekken. Gå over Halsbekktjønnna, gjennom dalen mellom Hyttalskamman og Halsbekkhø (1170 m) og ned på Sprikletjønnin (858 m). Følg dalen innunder Neådalspiggen og opp dalbunnen dels bratt mot toppen. Ta litt over mot sørøst-ryggen det siste stykket mot toppen (1621 m). Nedkjøringen er bratt. Unngå å komme borti rasfarlige partier på sidene av daldraget.

V 25 KRÅKVASSTIND FRA BÅRDGARDEN 20 km fram og tilbake, bratt.

Kråkvasstind er den høyeste toppen i fjellområdet mellom Storlidalen og Sunndalen. Den har ingen markert topp. Med sin høyde på 1699 m er den høyere enn de sentrale toppene i Trollheimen, men lavere enn Innerdalsfjellene. Nedkjøringen fra Kråkvasstind er fin. Bestigningen av toppen kan kombineres med de flotteste ryggturen vestover til Nonshø.

Kryss på skrå over Ångardsvatnet (583 m) til Vasslisetra. Ta opp furuskogen på et slakere parti sørøstover til Sandåa. Følg nordsiden av elva til elvesøkket flater seg ut. Dra så opp rett sørover til vannet (1287 m) innunder Kråkvasstind. Gå opp til vannet 1443 og videre østover først bratt og smalt, siden slakere opp ryggen til toppen (1699 m). Hold unna skavlen på kanten. Nedkjøringen kan du ta samme vei, eller du kan dra videre vestover Svartdalskollen (1515 m), indre Grynningshø (1470 m) og Nonshø (1532 m), kjøre ned den fine slake dalen mot nord fra Gregorskaret og dreie av mot nordøst til Ångardsvatnet.



Tur i vinterfjellet har folk gått siden fjellturismens barndom for vel 100 år siden. Dette bildet viser en gruppe barn og voksne på tur opp fra Storlidalen i 1912.