

Hyttebeskrivelser



Gjevilvasshytta er et fredet hytteanlegg.



Sliperstua, den eldste delen av Gjevilvasshytta, ble innviet i 1922.

GJEVILVASSHYTTA

TT, 710 m.o.h.

Betjent, 52 senger, strøm, dusj, tlf. 074-23182.

Ligger i seterdalen med vid utsikt utover Gjevilvatnet og den velkjente rekka med topper rundt. Okla og Gjevilvasskamman er de mest markerte.

Historikk:

Seterkvarterer i dalen bl.a. Rolsjordseter og Skarsemseter fram til 1910. Sliperstua, trolig bygd på begynnelsen av 1800-tallet, ble flyttet fra Sliper gård på Lønset og innviet i 1922. Tingstua er fra gården Syrstad i Meldal. Deler av denne bygningen er fra 1700-tallet. Den ble satt opp ved siden av Sliperstua med et mellombygg, og utvidelsen innviet i 1950. Ny betjeningsavdeling fra 1977. Hele hytteanlegget er fredet.

Dagsturmultipheter:

Dagstur- og bademultipheter på Raudøra, «Oppdals Riviera», eller videre innover langs vatnet til seteranlegget Reinsbekksetra. Botanisk hage nedenfor Kamtjern. Kortere toppturer til Tyrikvamfjellet og Svahøa. Lengre til Gjevilvasskamman og Blåhø. Gjevilvasskamman og Tyrikvamfjellet er særlig interessante områder for botanikere. Okla og Hornet er i tillegg fine turmål vinters tid. Fiske bl.a. i Gjevilvatnet.

Rutenett og adkomst:

Hytta ligger sørøst i hyttenettet i Trollheimen, som hovedinngangsport, med Jøldalshytta, Trollheimshytta og Bårdsgarden som naboer.

Adkomst fra Oppdal, seterveg (bomveg). Parkering nedenfor hytta. Brøytet til Osen ved sørenden av Gjevilvatnet, parkering, 8 km til hytta. Buss til Festa, 12 km fra hytta.



Jøldalshytta ligger vakkert til ved Jølvatnet.



Jøldalshytta før påbygningen i 1962.

JØLDALSHYTTA

TT, 740 m.o.h.

Betjent, 56 senger, dusj, manuell mobiltilf.

Selvbetjent, 16 senger utenom betjent sesong.

Ligger fritt til i bjørkeskogbeltet i ei setergrend med utsikt utover Jølvatnet mot Resfjellet og innover mot Svarthetta og Trollhettamassivet.

Historikk:

Nåværende hytte, bygd i 1917, overtok etter den første Jøldalshytta som ble etablert på Jølhaugen i 1907 (nå privat hytte). Denne hytta avløste tidligere seterkvarterer. Jøldalshytta ble ombygd og påbygd mot nordøst i 1962. Selvbetjeningskvarter tatt i bruk i 1990.

Dagsturmultipheter:

Dagsturmultipheter til turmål i seterdalen og området rundt Jølvatnet, og til fine småvatn nord for Jølvatnet. Tur til fossen innenfor Øyasetra, knapt 2 km sørvest for hytta. Toppturer til Svarthetta, Trollhettas tre topper og kortere til Gråfjellet og Ondusfjellet. Fiskemultipheter i Jølvatnet og i en rekke småvatn. Båt kan leies på hytta. Fiskekortsalg.

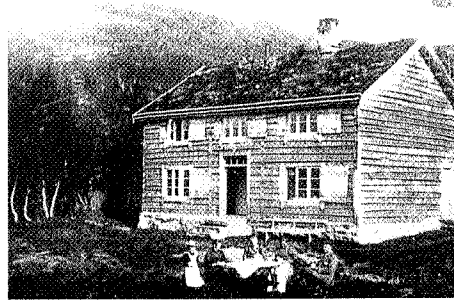
Rutenett og adkomst:

Hytta ligger nordøst i hyttenettet i Trollheimen med Gjevilvasshytta og Trollheimshytta som naboer.

Letteste adkomst om Nerskogen og seterveg (bomveg) til parkeringsplass ved Jølhaugen, 4 km seterveg fra hytta, dels oppbrøytet til påske. Adkomst også om bomveg (ikke brøytet) til Rishaugsetrene, 6 km merket sti til hytta. Passende start- og sluttsteder for turer til Jøldalen er også Resvatnet og Rindal (ikke merket). Veger over Nerskogen og Resvatnet er vinterbrøytet.



Trollheimshytta er et godt bevart turist-hytteanlegg.



Trollheimshytta slik den så ut ved innvielsen i 1890.

TROLLHEIMSHYTTA

TT, 537 m.o.h.

Betjent, 55 senger, dusj, manuell mobiltlf.
Selvbetjent, 16 senger utenom betjent sesong.

Ligger lunt til i storfuru- og bjørkelandskap med vid utsikt til fjellmassiver og topper som kranser Folldalen. Snota er den største majestet, høyt hevet, men noe tilbaketrukket, over dalen.

Historikk:

Hytta ble innviet 15. juli 1890. Utvidet mot sør (peisestua) i 1915 og mot nord (spisestua) i 1952. Et meget godt bevart gammelt turisthytteanlegg. Selvbetjeningskvarter ferdig i 1989.

Dagsturmultipheter:

Dagsturmultipheter til ulike turmål i dalen: Svartåmoen naturreservat, bautaen over dalens første beboere ved Folla, Slettåfossen og en rekke setre. Turen til Snota er en av landets fineste toppturer. Fiskemultipheter bl.a. i Folla, Svartåa og Bosvatna.

Rutenett og adkomst:

Hytta er den sentrale hytta i Trollheimen med Gjevilvasshytta, Jøldalshytta, Bårdsgarden og Kårvatn som naboer.

Lettest adkomst fra bomveg om Surnadal til Gråhaugen ved Gråsjøen (dels brøytet til Gråhaugen eller til Follsjøen) og videre på østsida av sjøen 15 km til hytta eller med båtskyss over sjøen. Passende adkomst også en dagstur fra Rindal, gammel merking aktuell å ta opp igjen.

KÅRVATN

TT, kvarteravtale, 210 m.o.h.

Selvbetjent, 18 senger, strøm, dusj, tlf. (til gården) 073-63929.

Ligger som bygning på storgården Kårvatn i Todalen med omgivelser av høge fjell, fossende elver og storvokst, åpen furuskog.

Historikk:

Gården har tatt imot gjester helt siden fjellturvirksomheten ble organisert i Trollheimen fra ca. 1890. Betjent kvarter inntil 1983. Selvbetjent kvarter fra 1984 i «Målastuå».

Dagsturmultipheter:

Kort tur til fossene i Naustådalen og Gammelseterdalen, bratt sti opp til Neådalen. Toppturer, dels med kliving, til Skjerdingsfjell, Snøfjell og Neådalssnota. Merket rute til Bjøråskaret mot Innerdalen. Fortidsminner ved Grinaren. Fine turer til fjellrekka mellom Romådalen og Naustådalen. Gode fiskemultipheter i elv og fjellvatn.

Rutenett og adkomst:

Hytta ligger på rutenettet med Trollheimshytta, Innerdalen og Bårdsgarden som nabohytter.

Adkomst med bil fra Todalen, åpen hele året.

INNERDALEN

To private kvarterer, 400 m.o.h.

INNERDALSHYTTA, ca. 50 senger, betjent/selvbetjent, tilgjengelig hele året, strøm, dusj, tlf. 073-97797.

RENNDØLSETER, ca. 20 senger, betjent i sommersesongen, strøm, tlf. 073-97796.

Kvarterene ligger ved Innerdalsvatna innunder de storslagne tinderekkene rundt dalen. Åpent skoglandskap med furu og bjørk.

Historikk:

Innerdalshytta ble reist på gården Innerdalen i 1889. Ny hytte tatt i bruk i 1989. Seterkvarter på Renndølseter siden 1949.



Selvbetjeningskvarteret på Kårvatn ligger i «Målastuå».



Den gamle Innerdalshytta som ble avløst av en ny moderne hytte i 1989.



Renndølsetra er tidligere seter for gården Opdøl.

Dagsturmultipigheter:

Både dalene og fjellene rundt har et utall turmultipigheter. For klatrere er Innerdalen et av landets mest attraktive områder (se egen artikkel), men det er også topper som kan nås av vanlige fjellturister, bl.a. Innerdalstårnet.

Rutenett og adkomst:

Innerdalen ligger vest i fjellturområdet Trollheimen med Kårvatn og Bårdsgarden som nabohytter. Rutenettet har sammenheng med Dovrefjell/Skrymtheimen/Sunnalsfjella via kvarter i Sunndalen og Vangshaugen (Kristiansund og Nordmøre Turistforening, KNT).

Letteste adkomst om Ålvundeid med bil til Nerdal og 4 km fin traktorveg til hyttene.

BÅRDSDGARDEN

TT, kvarteravtale, 640 m.o.h.

Selvbetjent, 18 senger, strøm, dusj, tlf. (til gården) 074-23715.

Kvarteret utgjør en del av hovedbygningen på den store fjellgården Bårdsgarden. Vid utsikt over mot Kråkvasstind og vestover mot Storsalen og Innerdalsfjellene.

Historikk:

Da Bårdsgarden i 1977 ble etablert som selvbetjent kvarter, avløste den det betjente kvarteret Kåsa, der TT hadde leid bygningene siden 1948. Tidligere hadde TT kvarteravtale med Bortetua gård i Storligrenda.



Bårdsgarden med selvbetjent kvarter i en del av hovedbygningen.



Kåsa var TT-kvarter fra 1948 og fram til 1977.

Dagsturmultipigheter:

Storlidalen ligger mellom en mengde store og mindre topper og fjellmassiver. Fine dagsturmultipigheter både til disse toppene og til turmål i dalen. Kråkvasstind og Neådalsnota er viktige turmål. Spesielt vinters tid er turmultipighetene store.

Rutenett og adkomst:

Bårdsgarden er et fint utgangspunkt for store og mindre rundturer i Trollheimen med Innerdalen, Kårvatn, Trollheimshytta og Gjevilvasshytta som nabohytter.

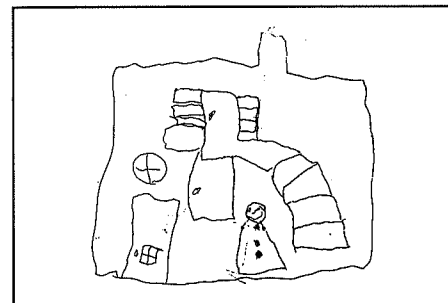
Adkomst med bil helt fram, buss til Lønset, vel 20 km fra hytta.

DINDALSHYTTA

TT, 850 m.o.h.

Selvbetjent, 11 senger, DNT-nøkkel.

Ligger i bjørkeskogen i seterdalen opp fra Lønsetgrenda med utsikt opp mot de nordøstligste fjellene på Dovrefjellplatået.



Dindalshytta tegnet av en ung fjellturist.



Dindalshytta slik Hjalmar Olsen bygde den på 1930-tallet.

