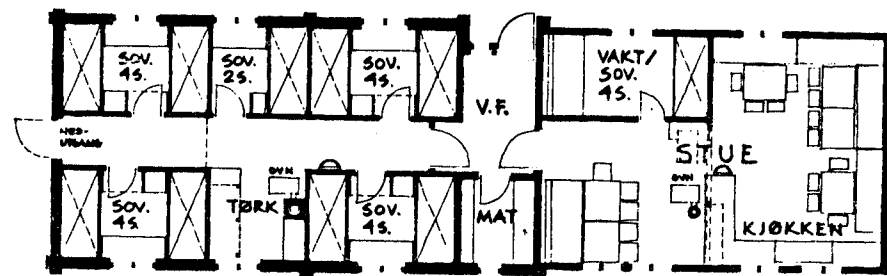
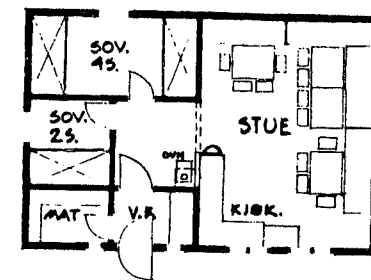


Tempelet – svensk side av Sylene

(SVEIN LOENG)

## Byggesaken på Ramsjøen

Av arkitekt MNAL ERIK STABELL



Ramsjøhytta står nå ferdig etter en total ombygging og påbygging til over dobbel størrelse og en tredobling av sengetallet.

Hytta er utvidet fra 50m<sup>2</sup> til 120m<sup>2</sup> og uthuset fra 20m<sup>2</sup> til 30<sup>2</sup>. Hytta hadde 8 køyesenger og 4 benkplasser i stua. Nå har den 24 senger og 6 benkplasser i stua. I tillegg til utvidelsen er gammelhytta fundamentert om, ominnredet og utbedret bl.a. med nye vinduer, isolert tak og ny ytre kledning.

Nå står hytta oppe ved Ramsjøen, og turfolket må ta den i bruk og finne ut hvordan de liker den.

I denne artikkelen skal jeg først lage en oppsummering av byggesakens utvikling, og deretter gå gjennom noen av de alternativer som har vært diskutert for hyttas utvidelse og utforming. Dette kan kanskje være greit å ha som bakgrunn for de som skal bruke hytta.



## BYGGESAKEN

Først og fremst var det teleproblemer med gammelhyttas søylefundamenter som var årsaken til at byggearbeidene kom så tidlig i gang, bare 16 år etter at hytta ble tatt i bruk. Uten disse problemene ville nok ikke turistforeningas økonomi tillatt noen utvidelse.

## FUNDAMENTENE

Hytta var fundamentert på 3 × 5 stk. 5" sementrør fylt med betong med muffene ned. Søylene stakk ca. 0,7 m ned i bakken. Da hytta ble bygd i 1966 – 67 trodde en vel at grunnen under hytta var selvdrenerende morene. Men utover 70-årene sank hytta sakte og ujevnt søylene imellom. Fundamentet under brannmuren var størst og «hang igjen». Golvet hellet kraftig ut fra dette fundamentet og vinduene ble vanskelig å åpne og ble etterhvert maltraktert av dem som forsøkte å åpne og lukke dem. Takisolasjonen var også dårlig og medførte kondens og mugg på deler av taket.

## FLASKEHALS

Ved siden av problemene med fundamentene, var det også åpenbart at Ramsjøhytta med sine 8 senger utgjorde en flaskehals på rutenettet i Sylene. Etter at «nyhytta» i 1967 overtok for 4-sengshytta på andre siden av osen, som turistforeninga hadde satt i stand og leid siden 1957, ble det stadig mer vanlig å dele ruta mellom Schulzhytta (30 senger) og Storerikvollen (65 senger) i to. Risikoen for å havne på overfylt Ramsjøhytte bidro nok til å dempe trafikken vestover fra Storerikvollen. Fellesturer på 12 personer i påska har mang en gang sprengt alle rammer for kapasitet på Ramsjøhytta. Noen har vel også tro på at «från-kust-til-kust»-hyttenettet som har resultert i bygginga av Kvittfjellhytta og Prestøyhytta på norsk side, etterhvert skal gi mer trafikk over Ramsjøhytta. Så siden byggearbeidet måtte i gang på hytta likevel, skulle den også utvides.

## PLANENE

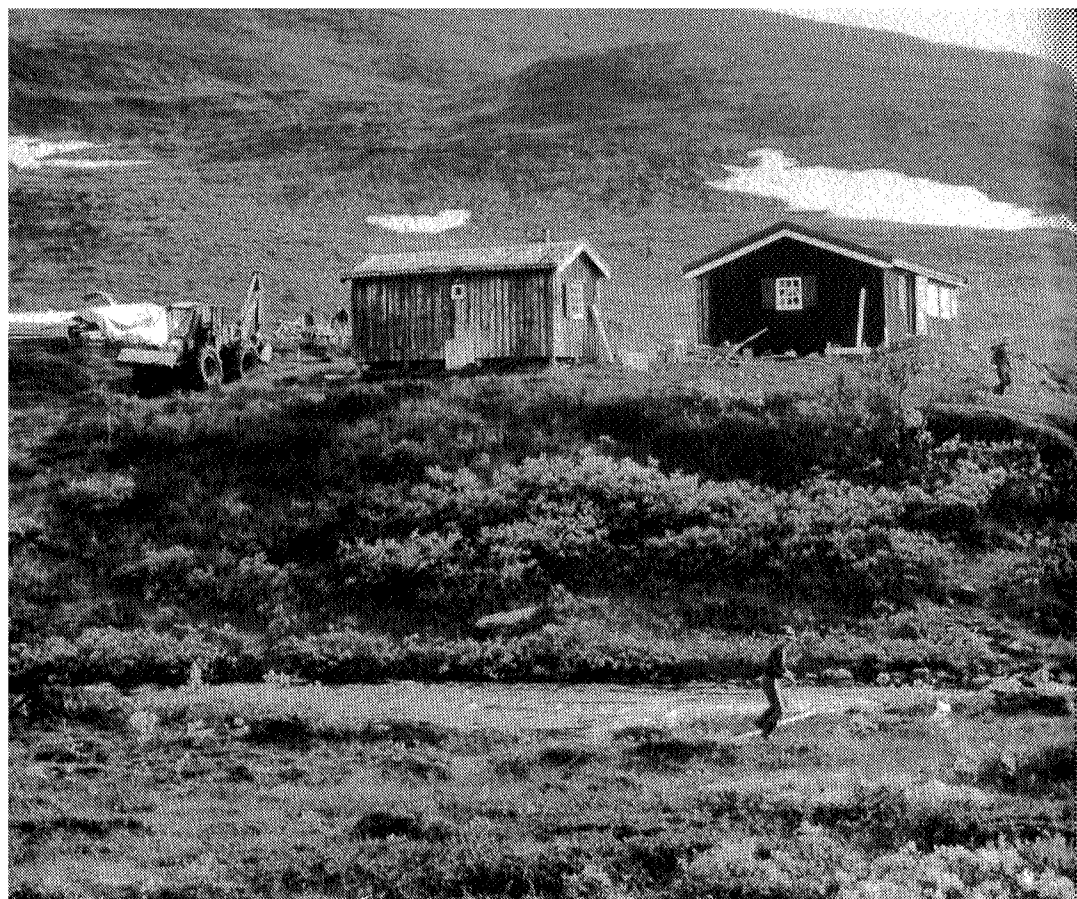
Arbeidet med planene kom i gang i faste former vinteren 1981. Byggekomiteen ble samlet 6. mai etter at første skisseutkast var utarbeidet. Den litt for optimistiske målsettinga var å komme igang den sommeren eller høsten. Byggmester Dagfinn Østbyhaug var tiltenkt byggearbeidene, siden turistforeninga har stor tillit til han, og hadde gode erfaringer med å engasjere han fra tidligere. Prosjektet ble tegnet ut, og byggeanmeldt 01.07.81.

Byggestart høsten -81 måtte en gi opp fordi Østbyhaug hadde for mye å gjøre på andre prosjekter. En tok sikte på byggestart på forsommeren 1982. Utover vinteren ble det arbeidet videre med justering av planene, finansiering osv. Utover våren og sommeren ble det klart at Østbyhaug tok sikte på byggestart i august. I september måtte vi innse at vi ikke kom i gang dette året heller.

## BILLIGERE PROSJEKT?

Utover høsten hadde byggekomiteen blitt betenkt over størrelse og kostnader ved prosjektet. Trafikken i fjellet var på veg ned etter flere års økning. Østbyhaugs kostnadsoverslag på sine arbeider var pr. mars -82 på ca. kr. 540.000,- (med moms). En regnet med byggeutgifter på over kr. 720.000,-.

Det ble utarbeidet en skisse for et alternativt prosjekt (presentert siden) som Østbyhaug kostnadsregnet til ca. kr. 100.000,- lavere enn det første. På det grunnlag valte en å holde på det opprinnelige.



*Arbeidene er i gang 12. juni 1983 er det ei uke siden byggestart. Omfundamentering av gammelhytta pågår. (ERIK STABELL).*

### ARBEIDENE I GANG

Tidlig i juli 1983 var arbeidene i gang med de beste arbeidsforhold. Grunnen var tørr og været var fint. Transporten inn gikk greitt og nærmest sporrøst for seg med Muskegg bandvogn. Grunnarbeidene gikk meget raskt.

### VÅTT

Men i resten av byggeperioden den sommersesongen var det trøstesløse værforhold. Det var nok ganske utrivelig å drive med utvendig byggearbeid i piskende regn og sludd oppe ved Ramsjøen. Den siste del av transporten inn til hytta som ikke var gjort unna på tørr-føre, satte dessverre solide spor etter seg i myrlandskapet opp til hytta, som igjen vil kreve et omfattende utbedringsarbeid.

I løpet av sommeren og høsten var gammelhytta fundamentert om (med søyler 2 m ned i bakken med solid såle), tilbygget kledd inn, uthuset var flyttet og doavdelingen kledd inn. Ovner var satt inn for å fyre med i den kommende byggeperiode på vinteren. Arbeidene med råbygget ble avsluttet i begynnelsen av oktober 1983.

### STENGT FOR TURFOLKET

Hytta var stengt for fotturister og skiløpere fra begynnelsen av juli -83 til påska 1984. Varsel om stenging nådde ikke skikkelig ut til alle, særlig tidlig på sommeren, så det var endel fotturister som måtte ta til takke med ganske ukomfortable på ei hytte under ombygging.

### INNENDØRS BYGGING

Fra slutten av februar var snekkerne i gang med innredningsarbeidene. Hytta skulle brukes i påska, og være klar 13. april. Og arbeidene gikk raskt unna. Hytta ble rundvasket og i siste uka før palmesøndag arbeidet snekkere, tilsyn og arkitekt på spreng med alt fra snekring og opphenging av knagger og skilt til innrydding og vask av kjøkkenutstyr og oppsetting av gardiner. Og hytta var i rimelig god stand da de første påsketuristene kom.

### SLUTTARBEIDER

Til våren og sommeren 1984 gjensto endel avsluttende snekkerarbeider, takteking, beising og ikke minst et omfattende ryddearbeid. I løpet av forsommeren var det meste gjort. Bakken utafor hytta fikk utover sommeren et grønnskjær.

### LANGVARIG BYGGESAK

Fra behovet for omfundamentering meldte seg stadig sterkere utover 70-tallet og de første tanker om utvidelse tok form, har det vært en langdryg sak. Men fra oppstart til hytta var ferdig tok det under ett år. Og hytta var stengt bare sommeren 1983 og vinteren fram til påske 1984.

### KOSTNADER

Det har blitt et kostbart prosjekt. Turistforeninga har totalt hatt utlegg på kr. 910.419,- (kr. 866.731,- i utlegg og kr. 43.688,- i byggelånsrenter). Dugnadsarbeid og gratis ytelser fra arkitekt,



Hytta er jekket opp og nye søylefundamenter støpt.

(ERIK STABELL).

konsulenter, byggekomite, tilsyn og snekkere er omregnet til en verdi på kr. 100.774,-.

Vi har fått kr. 250.000,- i støtte fra Statens Ungdoms og Idrettsutvalg (STUI, tippemidler). Vi har fått tilsagn på ytterligere kr. 83.000,- i støtte derfra. Fra Feriefondet har vi fått kr. 50.000,- i støtte (deler av dette beløpet skal dekke utgifter bl.a. på Orkelsjø-prosjektet). Det er tatt opp kr. 300.000,- i lån fra Trondhjems og Strindens Sparebank og kr. 200.000,- i lån fra TT's eget Klingenberg's Fond. Resten av utgiftene blir dekket over turistforeningas drift. Men det har da blitt en solid og varm hytte, forhåpentlig også praktisk i bruk og enkel og billig å holde i stand.

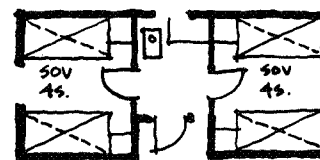
### STØRRELSE OG UTFORMING

(Alle illustrasjoner er i målestokk 1:200 (1 cm = 2 meter))

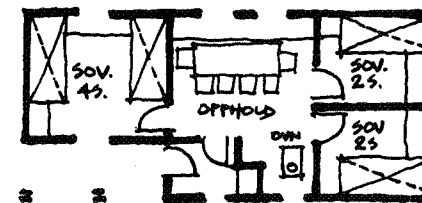
I løpet av byggesaken er det diskutert ulike løsninger for utvidelse av hytta. Noen av de alternativene som har vært diskutert, skal jeg nevne her.

### SOVEHUS

De to første tanker om en utvidelse av hytta, var å bygge et separat «sovehus». To alternativer ble også skissert, det ene med mer plass for opphold enn det andre.



SOVEHUS ALT. 1

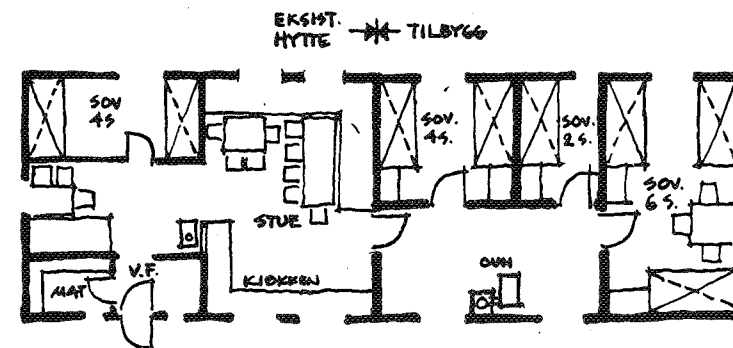


SOVEHUS ALT. 2

Grunnen til at sovehus ikke ble valgt, var at det var upraktisk at noen gjester skulle bo i ett hus og ha oppholdsrom i et annet, og at hytta hadde kapasitet i oppholdsrom for gjester utover de 8 senger som var fra før.

### UTVIDELSE MOT VEST

Det ble skissert en løsning hvor hytta ble utvidet vestover med en soveromsavdeling på 12 senger. Da ville en slippe å flytte uthuset.



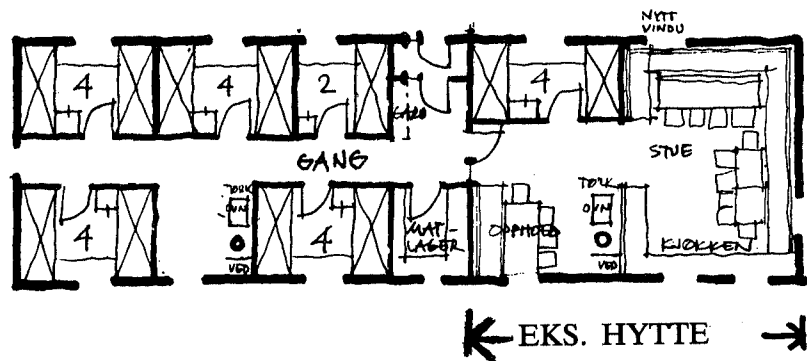
UTVIDELSE MOT VEST

Negativt ved dette var at all «trafikken» til den nye soveavdelinga ville gå gjennom stua/kjøkkenet.



## UTVIDELSE MOT ØST

En utvidelse mot øst krevde flytting av uthuset. Men alle så en slik flytting som ønskelig, for å få uthuset lenger fra hovedhytta og unna framherskende vindretning, for at den skulle kunne fungere som nødhytte ved brann i hovedhytta. Dessuten var det behov for omfundamentering og en ganske drastisk utbedring også av uthuset. Det var en utvidelse mot øst som ble valt.



En ønsket ikke å få noen «brakkeform» på hytta. Men alternativer med et tverrstilt tilbygg ble forkastet på grunn av større risiko for snøopphoping rundt hytta, og for å unngå å gi den noen «eneboligfasong». For å svekke en for langstrakt form på hytta, ble det prosjektert inn vertikale oppdelinger av fasaden i form av «falske» nåvkasser, skifte fra stående til liggende panel og fargeskifte. (Disse elementene ble ikke så kraftige i utførelsen som de var planlagt).

En av de viktigste fordelene med å utvide hytta mot øst, var at det da lå naturlig til rette for flytting av inngangen på sørsida av hytta. En ville få inngangen på solsida og unngå snøopphoppingene på hyttas nordside. Og en ville få en oppholdsavdeling med utsikt til sjøen og Fongen.

## SENGETALL

Ett av kriteriene for hvor mange senger hytta skulle ha, var at det skulle være romslig plass for gjester i tillegg til en normal fellestur på 12 personer. Under 20 senger burde en ikke komme. At det ble

akkurat 24, beror mest på at det passet med den planløsning som ble valt.

Sengene er stort sett fordelt på «middelstore rom», dvs. 4-sengsrom. Det er 5 av dem og 2 2-sengsrom.

## STØRRELSE PÅ HYTTA

Ved siden av å tilfredsstille behovet for antall senger, må det være en rimelig romslighet til frasetting av personlig utstyr, sekker osv. på rommene og det må være rimelig plass til opphold for noe flere enn hytta har senger for. Også de som ikke har sengeplass, må ha plass til å sette fra seg sekker og utstyr.

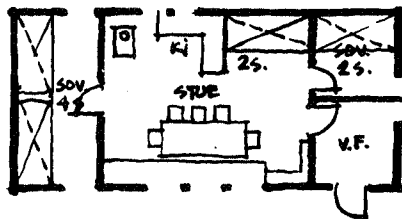
En analyse av ulike selvbetjeningshytter tyder på at en størrelse på knapt 5m<sup>2</sup> pr. seng gir en passe størrelse med effektiv planløsning.

I følgende oversikt har vi satt opp forholdstall mellom størrelse på hytta og størrelse på soveromsavdelinger og oppholdsavdelinger i forhold til sengetall på de ulike alternativene som ble drøftet.

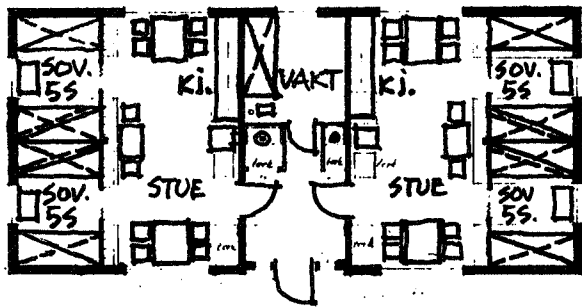
De samme forholdstall er også satt opp for Græslhytta, en av DNT's standardhytter (Arentzbu, Eldåbu, Reinsvassbu), og STF's standardhytte 1965 (Skedsbrostugan, Fältjägerstugan):

	Sengetall	Brutto golvareal ekskl. do og vedbod	Brutto golvareal pr. seng	Netto golvareal i soveromsavd. pr. seng	Netto golvareal i oppholdsavd. pr. seng
«Gamle» Ramsjøhytta	8	58	7,3	2,9	2,8
«Nye» Ramsjøhytta	24	128	5,3	2,6	1,5
Alternativene:					
Sovehus 1	16	83	5,2	2,6	1,4
Sovehus 2	16	97	6,1	2,3	2,0
Utvidelse vest	18	109	6,0	3,5	1,7
Alternativ øst	19	99	5,2	3,1	1,2
Andre eksempler:					
DNT's standardhytte	8	40	5,0	2,0	2,0
STF's standardhytte	20	77	3,8	1,9	1,2
(rom for vakt holdt utenfor)					
Græslhytta	10	80	8,0	3,7	2,7

Nyhytta er altså ikke blitt så «effektiv» som en kunne ønske. Nøkkelen til en mer effektiv bruk av golvarealet er at soverommene ligger direkte knyttet til oppholdsrommene og en derved slipper unødvendig gangareal (kfr. STF's hytte). En utvidelse på Ramsjøhytta med dører til soverom direkte fra stua (mot vest), ville gitt en oppsplitting av stue med trafikksoner, som ikke var ønskelig. Løsninga med egen soveromsfløy på Ramsjøhytta har den fordel at den varmes med egen ovn og ikke via oppholdsrom. En slipper derved nedfukting av soverommene, noe som er et problem ved stor bruk av selvbetjeningshytter vinters tid.



DNT'S STANDARDHYTTE

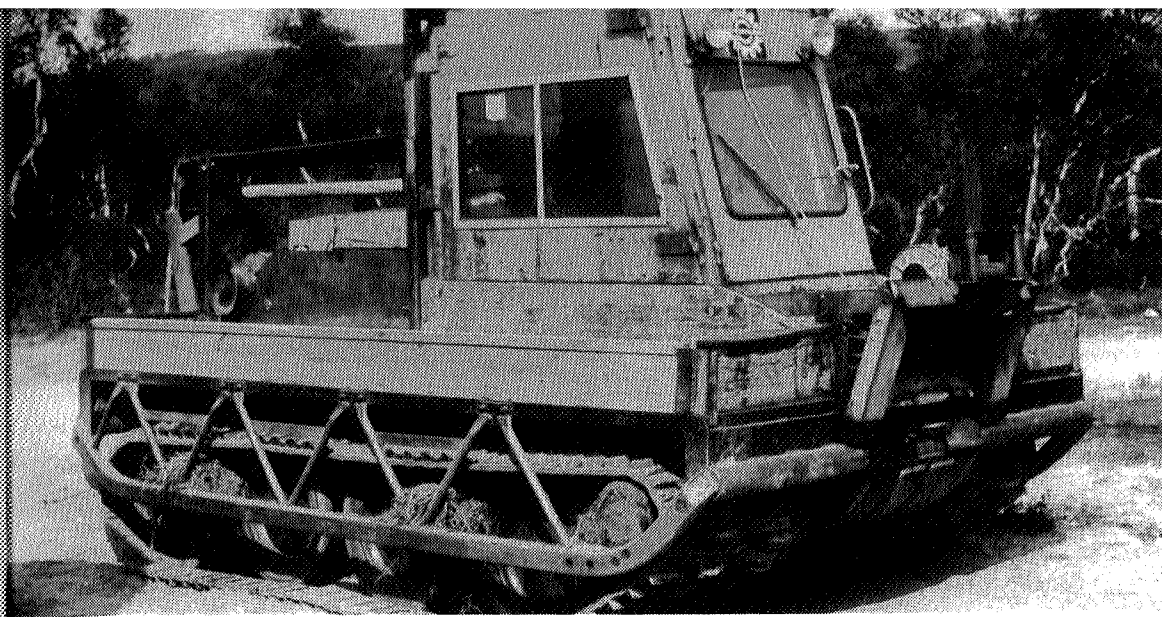


STF'S STANDARSHYTTE

### FLEKSIBILITET

Ei hytte skal fungere godt også for minimalt belegg, for lite belegg og overbelegg.

2-sengsrommet i uthuset vil vel fungere brukbart for 1–2 personer. Gammelhytta, som skal være tilgjengelig hele året, passer for opp til 8–10 personer, men er for stor ved belegg på 4–6 personer. Hadde en stått fritt, burde soverommet i uthuset hatt 4 senger. Ved storbelegg vil hytta fungere godt. 4-sengsrommet i gammelhytta er innredet for bruk av hyttevakt. Behovet for hyttevakt på ei så stor hytte er utvilsomt til stede i påska.



Materialer og utstyr ble transportert inn med Muskegg bandvogn.

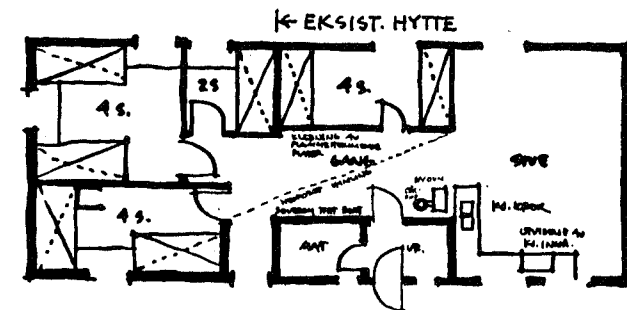
(ERIK STÅBELL).

### SEPARAT VASKEROM OG TØRKEROM

Det ble diskutert å bygge egne vaskerom og tørkerom. Løsninga med kroppsvask på rommene ble valt på grunnlag av erfaringer med vaskerom på Marenavollen (DNT) ved Røros. Vaskerommene blir ofte ikke holdt i orden. Og en mente fjellfolket ville akseptere klestørk i oppholdsrom og i gang. Dessuten ville separate rom kreve kostbart golvareal.

### REDUSERT PROSJEKT

Tidligere i artikkelen nevnte jeg at det høsten 1982 ble diskutert å redusere utbygginga av hytta. Denne tegninga viser det reduserte prosjektet.



Prosjektet innebærer en meget effektiv utvidelse med soverom mot øst og en utvidelse av 2-sengersrommet i uthuset. Totalt ga prosjektet 19 senger, men dårlig kapasitet i oppholdsrom. At prosjektet bare ville bli ca. kr. 100.000,- billigere enn det opprinnelige, gjorde at det ble forkastet.

#### UTEDO

I løpet av prosjektinga ble det innhentet erfaringer for ulike do-løsninger. En endte opp med en heller tradisjonell utedo med drenerende gruslag under kummen, vegger av kreosotimpregnerte bord og lufting av dokummen over tak. Vi håper at dreneringa og luftinga av kummen skal virke slik at de naturlige nedbrytningsprosessene foregår raskt, luktfritt og uten forurensende virkning for området rundt. Det er lagt ned en varmekabel under lemmen i bunnen av kummen for evt. senere tilkopling av solcellepanel for varmførsel for å sikre en raskere nedbryting, hvis det skulle være ønskelig.

Avløpet fra vasker inne går frostfritt (forhåpentligvis) til steinsetting i bakken nedenfor hytta.

#### DE SOM VAR MED:

##### *Byggekomiteen:*

Trond Ekker, Gustav Lien, Frants-G. Mørch, Astrid Olsen og Nils M. Vaagland.

##### *Grunnundersøkelser:*

Trond Gilde.

##### *Bygningsteknisk konsulent:*

Frants-G. Mørch og S. Tiller.

##### *Avløpskonsulenter:*

Gunnar Mosevoll og Petter Jenssen.

##### *Arkitekt:*

Hagestande, Stabell og Øvrehus arkitektkontor A/L v/Erik Stabell.

##### *Byggmester:*

Dagfinn Østbyhaug med snekkere Ola Birger Østbyhaug, Teodor Brandfjell og Jan Egil Østbyhaug.

*Byggmester Dagfinn Østbyhaug og T.T.'s Gustav Lien på befaring på hytta  
25. april 1983.*

(ERIK STABELL).



### *Gravearbeider:*

Kåre Høgli.

### *Transport:*

Torstein Hårstad v/Jon Inge Sørensen (Muskegg) og Jomar Østbyhaug (snøscooter).

I løpet av byggesaken har vi møtt stor velvilje fra grunneierne i området, Ola S. Aune, Olaus Aune, Anders Aune og Albertine og Alette Aunetrø, når det gjelder endring av tomtegrense, utvidelse av festetid og tillatelse til transport.

### *Flere opplysninger:*

Arsberetninger for 1955, 1958, 1967.

Artikkel i årboka for 1967: Astrid Olsen: «Den nye Ramsjøhytta»

Artikkel i årboka for 1981: Erik Stabell: «Byggearbeidene på Ramsjøhytta»

Artikkel i Fjellvandring nr. 3/1984: Erik Stabell: «Større Ramsjøhytte»

## **VELKOMMEN TIL RAMSJØHYTTA!**

## **Herdalssletta i Ålen**

AV OLE KRIKBAKK

*Ole Kirkbakk, pensjonert lærer i Ålen, har studert de gamle ferdselsveiene fra Sverige til Trondheim både i marken og i de skrevne kilder.*

*I denne artikkelen tar han utgangspunkt i Herdalssletta i Ålen som var rasteplass for kobberkløvjerne fra Ljusnedal Bruk i Härjedalen. Omtrent langs den samme leden kom også pilegrimene på vei til Nidarosdomen.*

*Gjennom Skårdalsgrenda i Ålen gikk den første kjøreveien fra Røros til Trondheim. Den ble ferdigbygd rundt 1780.*

Like ovenfor Skårdalsgrenda i øvre Ålen, nesten på kanten av det dype og stupbratte Råen-gjelet, ligger en liten slette, kalt Herdalssletta. På dette stedet gikk den første kjøreveien fra Røros til Trondheim. Den ble ferdigbygd rundt 1780. Langs denne bukter den gamle pilegrimsveien seg, snart på den ene siden, snart på den andre. Vi kan tydelig se den ligger der som en grøft i terrenget.

Herdalssletta er ikke stor, vel 15 meter i firkant. Den er hevet litt opp fra landskapet omkring mot nordvest og sørøst, mens den mot nordøst og sørvest ligger beskyttet av hauger og bakkeskråninger kledt med bjørk, einer, lyng og gress. Haugene og vegetasjonen der gir ly mot vestavinden som kan blåse sur og kald både vår og høst, og om vinteren mot en isnende sno fra grensefjellene i øst - en sno som får en stakkars menneske kropp til å stivne.

Sletta ligger omtrent 560 m.o.h. og bjørkeskogen rundt har hvite, rette stammer. Men en vandrør skal ikke gå langt oppover i lia før han ser forvridde bjørkekruger som trosser vind og kulde i et klima som i blant kan være temmelig barskt.

Den lune beliggenhet av sletta gjør at man her får en følelse av trygghet. For ca. 200 år siden kanskje ikke bare mot naturelemen-