

Kvernfjellstua i høgfjellet

Av OLA H. GARBERG

Lengst øst i Selbu, i grense mot Tydal og Meråker ligger Rotldalen. Et panorama omkranset av fjell på alle sider. Omtrent midt i dalen, nede i skogbandet ved Stormoen, finner en TT's turisthytte Schultzhytta. Senteret for en stor fjellverden. Herfra går merkede turistløyper i alle retninger.

Kommer du opp på en av de mange fjelltopper som omkranser dalen, vil nok de aller fleste bli betatt av den storslagne natur de har foran seg. Tilsynelatende en uberørt natur. Tar man dalen og fjellet nærmere i øyensyn vil en snart oppdage at så ikke er tilfelle. Her finnes far etter folk fra svunde tider. I disse fotefar kan man ikke bare lese Selbus historie, men også Norgeshistorie – og for den saks skyld også verdenshistorie.

Langs elva Rotla finnes spor etter fast bosetning fra før svartedøden. Fra elva og oppover lien ligger setergrend etter setergrend som forteller om stor aktivitet. Her finner en også en koppergruve. Den største aktiviteten og den mest kjente er uttakingen av kvernstenener og som til daglig ennå kalles kvernstendrifta. Denne drifta foregikk over et stort område, fra Bokhammaren i syd til Skarvene i nord.

Den største konsentrasjon av denne drifta finnes i Høgfjellet, i daglig tale her i Selbu kalt Kvernfjellet. Her finner en et sammenhengende uttak på omkring to kilometers lengde.

Når kvernstendrifta kom i gang vet ingen med sikkerhet, men det er på det rene at det her var drift i begynnelsen av trettenhundretallet, og at driften gikk sammenhengende fram til 1914-1915. Stenene som de tok ut her, var av meget god kvalitet, beroende på bergarten

← Utrolig mye slit ble lagt ned i kvernstenbruddene.



Den nye Kvernfjellstua.

(Kjell Halvardsson)

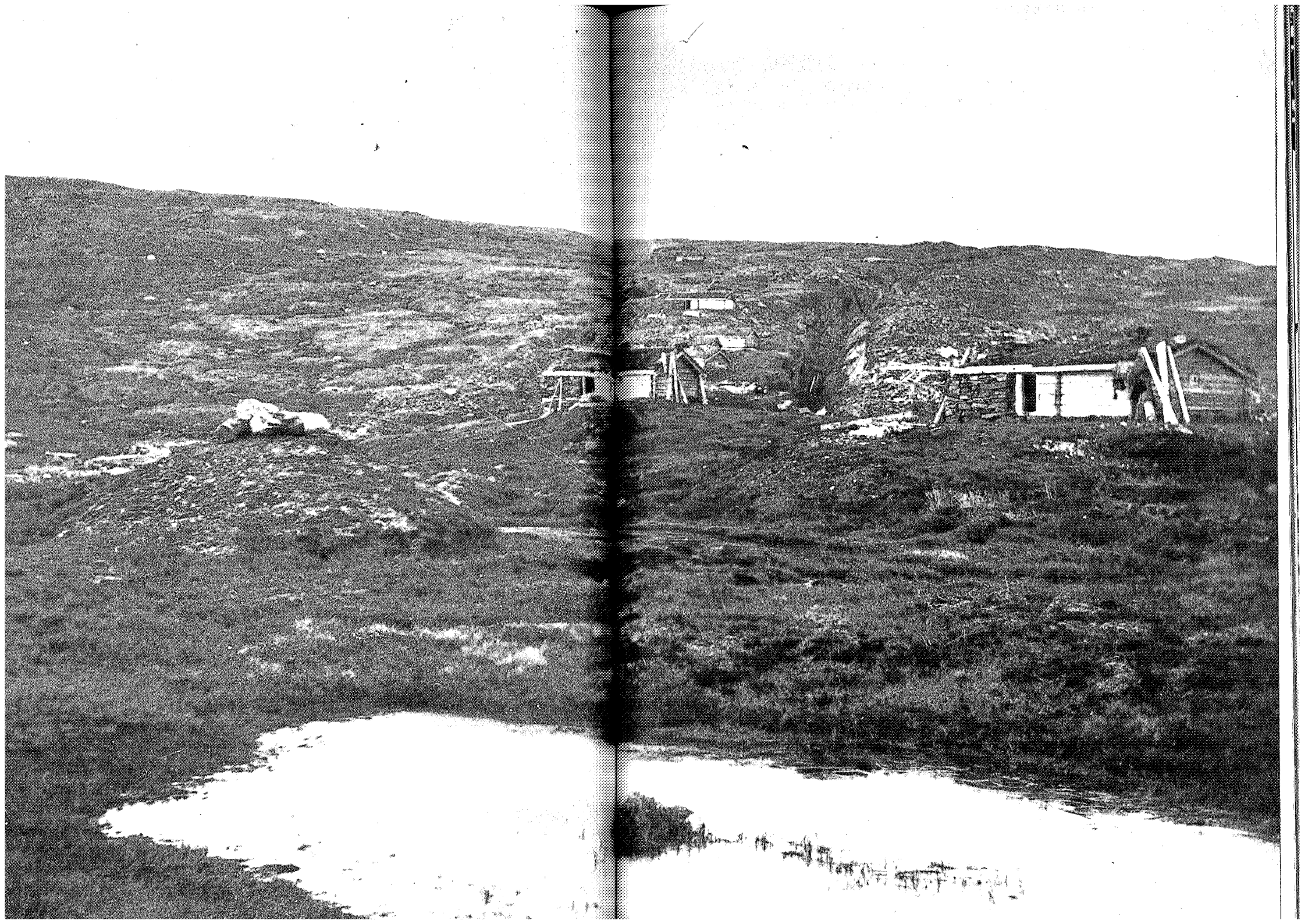
den ble tatt fra. Stenen ble ikke bare omsatt over hele Norge, men også eksportert til bl.a. Russland, Tyskland, Frankrike og selvsagt til de andre nordiske land. Til og med i U.S.A. er det funnet spor etter Selbustenen.

Tar du veien inn til Schultzhytta fra Evjgerde og følger den oppmerkede turistløypa vil du passere kvernbruddene i Høgfjellet. Når du passerer de enorme stenbruddene vil jeg råde dere til å stanse opp og tenke på det enorme slit som ligger bak disse. Du bør også tenke på at her foregikk bergverksdrift lenge før krutet var oppfunnet. Det fortelles at det ble samlet ved og tent bål for og varme fjellet, for så og slå vann på, slik at fjellet sprakk. Siden brukte de trekiler, fortrinnsvis av eimer, som man satte i de oppståtte sprekker, og på denne måten tok de ut stenen til produktet.

Kikker du både nedover og oppover vil du oppdage ruiner av en bebyggelse, som har kledd fjellsiden. Lengst oppe, nesten ved toppen av fjellet vil du se en nyoppført fjellstue. Denne er en tro kopi av de

Fra Høgfjellet ca. 1860.

(Fotograf Jensen) →



gamle fjellstuer. Den nye fjellstua sto ferdig sommeren 1983. Det var Selbu Bondekvinnelag som tok initiativet for å få den oppført, og finansieringen har skjedd ved tilskudd fra dette, samt Selbu kommune og Selbu fjellstyre. Hva skal så stuén brukes til? Dette var spørsmål som ble tatt opp til debatt. Skulle den stå her som et kulturminne uten å tjene andre funksjoner? La det stå klart at fjellstua først og fremst er et kulturminne, men her skal folk som ferdes i fjellet kunne gå inn for å hvile, koke kaffe, lage varmretter, varme og tørke seg.

Det ble i 1983 tatt kontakt med Trondhjems Turistforening om bruken. En ble da enig om at det skal merkes en turiststi fram til stua med informasjon om bruken. Det ble i løpet av vinteren kjørt fram ved, og diverse husgeråd, som kaffekjele, stekepanne, vassbøtte m.m. Gjesteboka vil en også finne. Vi håper at stua vil bli brukt av flest mulig. Med dette mener vi å ha gitt et nytt tilbud til de som ferdes i fjellet, samtidig som vi tar vare på kulturverdier fra en svunnen tid. Og skulle du på din vandring komme innom stua, så stopp opp noen minutter ved stenbruddene og la fantasien ta deg med 6 til 7 hundre år tilbake i tiden.

Vi ønsker deg vel møtt ved kvernstensbruddene i Høgfjellet.

Om behovet for natur i byen

Av GUNNAR HOLT

Den lokale velforening reagerte meget kraftig mot kommunens forslag om nedhugging, nyplanting og ommøblering av Ilaparken. En protest som klart viser hvor nært forhold folk flest har til grønne områder i byen og om folks behov for å komme i kontakt med natur.

Parkene i våre byer er nærområder med hverdagsnatur, – fristeder der farger, dufter og en mangfoldighet av liv kan oppleves av alle. Hvorfor parkene som grøntområder er viktige i vår nærhet synes opplagt.

I parken møtes mennesker i alle aldre. Til alle årstider vil en her se folk som spaserer, lufter hunden, arbeider utendørs, samtaler, hviler på en benk, spiser, leser, soler seg, mosjonerer, leker, passer barn, fotograferer, tegner, underholder, lar seg underholde. Parken har muligheter både for dem som vil se, høre og delta i aktiviteter, og for dem som vil finne steder med fred, ro og isolasjon.

Parkene før og nå

Begrepet park stammer fra Frankrike, der man på 1700-tallet anla barokkparker med promenadeganger mellom gressmatter og velstelte hekker, der folk kunne vandre fritt og samtidig skjermet fra den naturlige natur omkring.

Med den engelske parkstil ble parkene på 1800-tallet til velordnet naturlandskap med veier, sitteplasser, sjøer, trær og busker plassert etter estetiske og arkitektoniske vurderinger.

I 1920-årene introduserte man en bymodell som etterhvert er blitt svært alminnelig og som praktiseres i de fleste land. Sentralt i bymodellen, som kalles den grønne by, står ideen om at mennesket og naturen atter må finne hverandre. De elementære gleder menneskene trenger er sol, luft og grønne trær.