

stemme det påny. Dessuten er forsøkslederens metoder helt forkastelige når det gjelder å få oversikt over totalantall moskusfe på Dovrefjell. Verken han eller de han leier som assistenter kan bestemme alder og kjønn på dyra.

Undersøkelsene mine på Dovrefjell i juli 1978 viste at under halvdel av moskusfe-antallet ble sett ved luftfotograferingen som DVF drev i 1977. Det synes også merkelig at han ad omveier forsøkte å få tak i resultatet av mine moskusfeundersøkelser sommeren 1978, siden hans eget feltarbeid sommeren 1978 var verdiløst.

Vi må ha det klart for oss at moskusfeet lever innen Dovrefjell Nasjonalpark, og i en nasjonalpark skal alt dyreliv ha fred og ikke forstyrres unødige. Bruk av mange mennesker for å gå manngard samt bruk av fly ved moskusfetellinger er derfor et brudd på denne regel. Mine erfaringer fra Svalbard sommeren 1974 var at moskusfeet løp i panikk da vi fløy over dem med fly. Nyere undersøkelser i Canada har vist at helikopterflyging over moskusfe er verre enn med fly, siden det da hendte at mødre løp i panikk bort fra sine kalver som ble etterlatt alene.

Det av forsøkslederen igangsatte såkalte prosjekt på moskusfe på Dovrefjell må bare karakteriseres som verdiløst og hvor det til ingen nytte sløses med en god del penger som kunne ha vært brukt til seriøs forskning. En fornuftig fremtidsrettet forvaltning av moskusfestammen burde heller være målet. De som betaler viltrygdavgiften og andre avgifter har krav på at pengene forvaltes fornuftig. Vi må ikke komme dithen at våre fjellvidder blir lekeplass for forskere. Kritikken gjelder så absolutt ikke viltforskerne generelt ved DVF, for de fleste gjør et meget verdifullt forskningsarbeid som man har god grunn til å ha positiv innstilling til.

Romådalen — en seterdal på Nordmøre

KJETIL BEVANGER

Vi satt ved Toåa, nedst i Todalen, med kartet over knærne. I 1973 hadde Stortinget vedtatt at blant andre Todalselva skulle vernes i 10 år mot vannkraftutbygging. Før verneperiodens utløp skal opplysninger om eventuelle verneverdier i vassdraget foreligge. Derfor Todalen. I Miljøverndepartementets tjeneste, på utkikk etter «naturvitenskapelige verneverdier» — som det heter på fagspråket. Foreløpig riktignok på et forberedende stadium, befaring og planlegging av feltinnsats; med andre ord: fotturister på spesialoppdrag.

Ikke alle vassdrag er like oversiktlige — noe som naturlig henger sammen med nedslagsfeltets arealmessige utstrekning. Todalselva er av relativt beskjeden størrelse (286 km²) hvis vi f.eks. sammenligner med Driva (2580 km²), men det er mer enn nok når tidsrammen for oppholdet ligger under en uke. En typisk prioriteringssituasjon — der kartet er til uvurderlig hjelp.

Det er særlig to sidedaler til Todalen som vanskelig kan overses ved kartstudium — Romådalen og Naustådalen. De går nesten parallelle opp fra hoveddalen i nordøstlig, senere rett østlig, retning — ingen vei, uten tørrlagte elvefår eller kunstige vannmagasin — innbydende.

Vi valgte den første. Kanskje fordi vi allerede befant oss ved Heggøybrua og der stiplinga på kartet viser merka sti opp dalsida fra Heggøygården innover Romådalen. Om værslaget er kjølig, blir likevel trøya et plagg for mye opp Romålia. Den er bratt og varm, sørvendt. Fra stien så vi gjennom et tett bladverk av bjørk, alm, hassel, rogn, hegg og gråor, Romåa som kasta seg de siste brattberga ned før den gjorde Toåa enda større.

Den varmekjære lauvskogslia opp fra Heggøyen, er et kapittel for



Romådalen.

(Otto Frengen)

seg. Eldgammel og storvokst alm sammen med hassel og en rekke andre lauvtrær, skaper en sjelden frodig ramme om starten på en fjelltur. Til dels sjeldne og krevende urter som myske og kratthumbleblom, møter deg på marka mellom de mosegrodde trestammene. Men som ornitologer var det selvsagt med «løftet hode» og «spisse ører» vi gikk oppover Romålia. Og selv suset fra Romåa klarte ikke å overdøve de små, bevingede skapningene omkring oss. De sang og var mange. Da «regnskapet» ble gjort opp om kvelden, viste det seg at hele 14 småfuglearter hadde fulgt oss opp: løvsanger, rødstrupe, bokfink, gråfluesnapper, gransanger, svartkvit, bjørkefink, gråsisik, grønnsisik, stjertmeis, granmeis, munk, trepiplerke og måltrost. Og det var sikkert mange flere som vi ikke så eller hørte. Det vil forresten vise seg når det i 1980 foretas nærmere registreringer av fuglelivet både i Romålia og andre steder i Todalsvassdraget.

Smått om senn begynte skogen å bli mer ensartet. Alm og hassel forsvant og bjørka ble snart dominerende — sammen med furua, som holder godt følge inn til Ytre Halaseter. Fjellbjørkeskog. Navnet vekker assosiasjoner og har et innhold for den som liker å vandre i

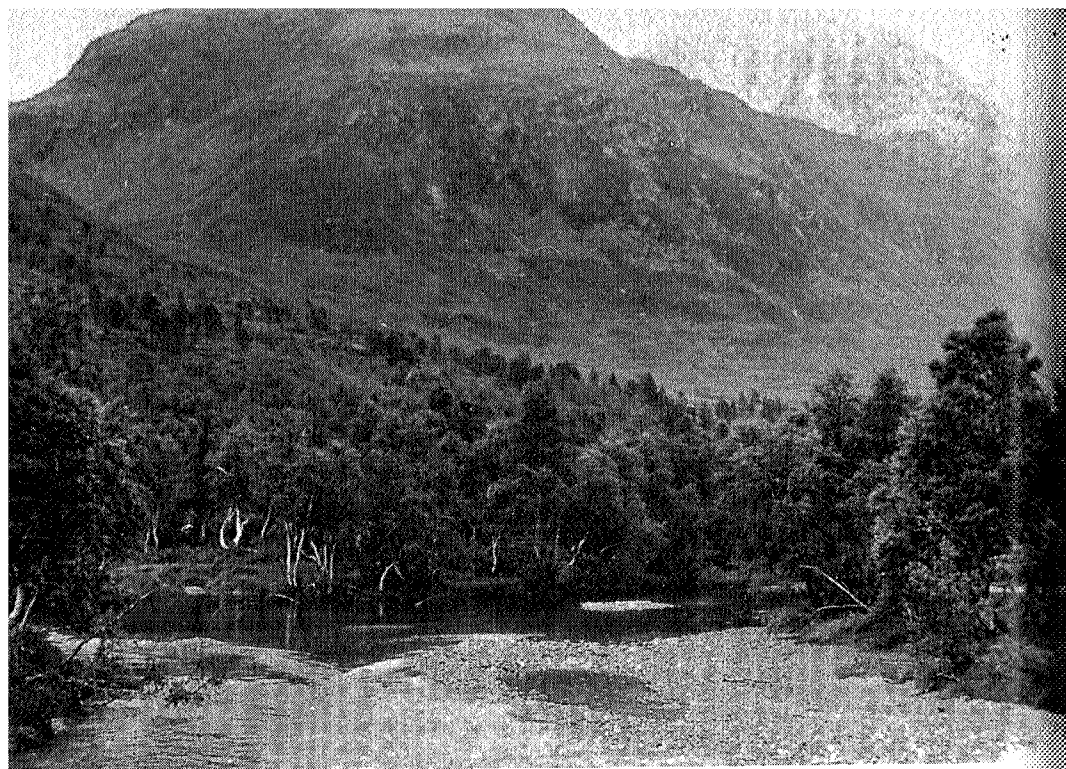
skog og fjell. Intet sted kan være å kvelende varmt en klar midtsommerdag eller drivende vått når vestaveret slår innover eller — hva som helst. Den rommer en uendelighet av stemninger der den strekker seg milevidt innover de norske fjelldalen; en grønn bård og grense mot det arktiske livs utpost — snaufjellet.

Den bjørkeskogskledte fjelldalen er oasen i vår alpine ørken — sett med biologens øyne og i produksjonssammenheng. Romådalen er ikke noe unntak i så måte. Her, som i så mange, mange andre av våre fjelldaler, har ressursene inne i fjellet blitt utnyttet i uminnelige tider. Først av veidemannen, siden bonden:

*Oppi Romådala
med støl og seter-skjel.
Kvar ein stein og stiga —
eg kjenner dei så vel.
Mellom brune rastar
står myrull kvit og skin,
og rypa let og skarrar
i høgast Kjerrhjell-lin.*

*Oppi Romådala
med sva og utlopp-får,
høge, harde teler
og bratte ville skar.
Nebba skyt åt vera.
Ho ber sin kvite hatt,
står der grå og gammal
og bed meg koma att.*

*Oppi Romådala
ein solblank sommar-kveld.
Fjella fangar ljøsken
og skin som blod og eld.
Kyrne dreg mot setrom
og bjellånn let og syng,
og trekkjen står åt dala
med dâm av myr og lyng.*



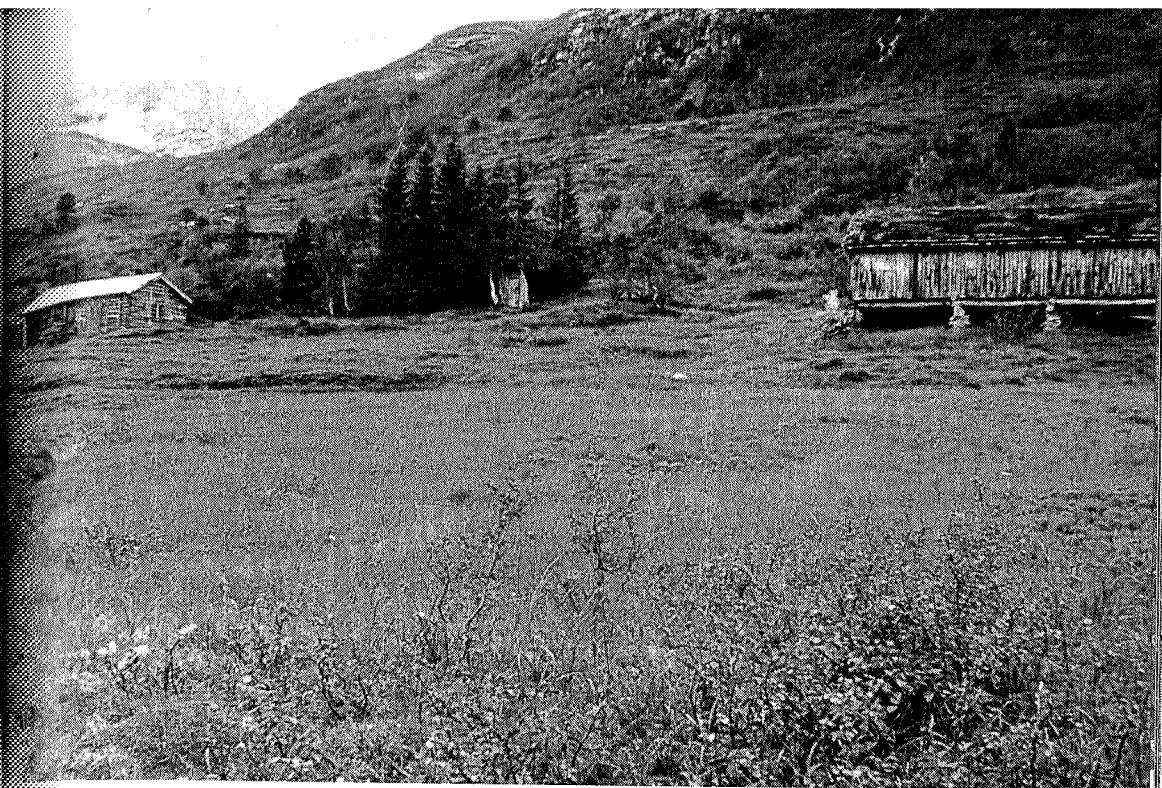
Botnnebbra med Rognnebbra i bakgrunnen. Romådalen i juli.

(Otto Frengen)

Slik har blant andre Leif Halse opplevd Romådalen. Selv om seterlivet utvilsomt rommer romantiske stemninger, var virkeligheten — når vi går et stykke tilbake — neppe noen dans på roser. Og det er vanskelig på vandring innover en ukjent seterdal, ikke å falle i tanker over livet som en gang må ha pulsert, men som i dag, for de fleste, bare er historie — kulturhistorie.

Vi var kommet opp i lia og gikk langs Romåa som etter hvert hadde stilnet og nå rant fredelig, bare her og der brutt av et lite stryk — med fine fiskekulper under. Det var ikke vanskelig å se seg selv stå med marktrøa og slenge småaure innover lyngen — kanskje neste gang? Foten blir lett når stien og terrenget flater ut. Langt framme, på begge sider, reiste spisse fjell seg hver gang skodda dreiv vekk. Etter en rask kartkonferanse fant vi ut at på sørsida låg Tydalsnebbra og på nordsida Botnnebbra og Rognnebbra. De hadde faktisk nysnø på toppene — ikke uvant for en Trollheimsvandrers, selv i juli.

En seterdal skal ha sin «haukarstein» — og etter terrenget å dømme burde haukarsteinen i Romådalen være i det området vi nå



Indre Halaseter i Romådalen.

(Kjetil Bevanger)

var, men som ukjente vandringsmenn er det bare å akseptere at en går glipp av mange lokalhistoriske godbiter. Om det er romådalshaukarsteinen Leif Halse har i tankene i sitt dikt skal være usagt:

*Der lendet slaknar inn mot fjell og myr,
og synet vandrar fritt mot snø og tindar,
ligg Haukarsteinen som eit sovand' dyr
med kuven rygg mot kjerr og låge rindar.*

*Når våren kom, og folk til seters drog,
då hauka jentene frå steinen gråe,
og tonann ljoma over fjell og skog
med bod og helsing til dei dulde blåe.*

*No hastar alle Haukarstein' forbi,
og ingen hjalar meir mot fjell og fenger.
Og steinen ligg og minner om ei tid
som ingen kjenner eller veit-om lenger.*

Allerede ved Ytre Halaseter fant vi at det var tid for kaffe og mat; Romålia hadde tatt atskillige kalorier. I gamle dager var det sikkert god traktering å få her, nå sto seļ og fjøs tomme. Men om vi ikke ble møtt av folk, var det likevel liv på kveet, der omlag 30 ungnaut holdt til. De ble svært så interesserte da kaffebålet begynte å ryke og så rent glade ut for besøket. Det å være ku i Romådalen må nærmest være å betrakte som en ideell tilværelse. Skulle grasproduksjonen innover dalen omregnes i kufór, ville tallet bli gigantisk. Ikke få høylass er blitt fraktet ned til bygds herfra gjennom tidene skulle en tro. Men selv om tilværelsen for ungnauta ved Ytre Halasetra er ubekymret i dag, var det en tid da farer lurte. Ikke så rent få bjørner har måttet bøte med livet i dette distriktet, også i Romådalen. Til sine tider var dessuten ulven en stor plage. Rundt århundreskiftet avtok bjørnestammen, men ifølge Todalsboka skaut Trygve Halle og Edvard Gjelnes en bjørn i Romådalen i 1904 og noen år etterpå tok Kristen Olson («Litj-Kristen») livet av enda en her inne.

Vi så hverken bjørn eller andre rovdyr. Men om kvelden da det ble slått leir innafor Indre Halasetra, tok en stor hjort ut fra det tette bjørkekrattet. En gammel høyløe, der halve taket var borte, sparte oss for teltilværelsen. Med ljøre midt på golvet og bjørkelauseng i en krå, syntes «fotturistene på spesialoppdrag» at de tilhørte en privilegert gruppe mennesker.

Neste dag var været bedre og Tydalsnebbå lå nysnøkvit rett over oss. Gjennom tett ungskog av fjellbjørk, tok vi fatt på turen videre oppover. Gjenveksten fortalte sitt tydelige språk om at beitepress fra ku, sau og geit var borte og at karene på utmarksslåtten hadde hengt opp ljåen for godt. Stien var også borte. Bare turistforeningens røde merker viste at fotturistene var velkommen. Men også denne gruppen ser ut til å ha sviktet Romådalen. Riktignok er turen fra Todalen til Trollheimshytta lang, men veien om Kårvatn og Naustådalen, er heller ikke av de korteste rutene, så når en først er på disse traktene burde Romådalen være et ypperlig alternativ — begge veier.

Innerst på Tæla, der vatnet tar til å rinne mot Vindøla, satte vi oss og så tilbake. Romådalen. Halvannen mil lang, vid og frodig. Vi var mildt sagt overrasket. At det ennå fantes en intakt seterdal på Nordmøre av denne dimensjon — hvem kunne tro det? Uten å gå nær-



Gammel alm som bærer preg av lauving i Romålia.

(Otto Frengen)

mere inn på de tanker og bilder som gjerne passerer når sansene fanger et stykke storslått natur, er det fristende å gjengi en sum og et ønske: Måtte dalen forbli slik den er og måtte Romåa i all framtid «ødsle» sin energi i sitt naturlige leie ned Romådalen!