



Mot Innerdalsfjella.

(Foto: Per Amund Strickert)

Av forordet til keiser Marcus Aurelius' bok: Til meg selv.

*Naturen er fullkommen, fordi dens lov, det forsyn som bestemmer dens retning og orden, er identisk med Gud.*

## Biltur — fottur — fjelltur

AV PATRON

For noen år siden hadde vi slagordet: «Gå en tur først —», men hvorfor ikke omskrive dette litt og si: «Kjør en tur først — gå så i fjellet». Det er naturlig nå folk anskaffer seg bil, at de gjerne benytter den i fritiden. Men det går an å kombinere biltur og fjelltur, og jeg vil gjerne gjøre oppmerksom på noen turer hvor en både kan ha hygge og nytte av bilen og glede av en fottur i fjellet.

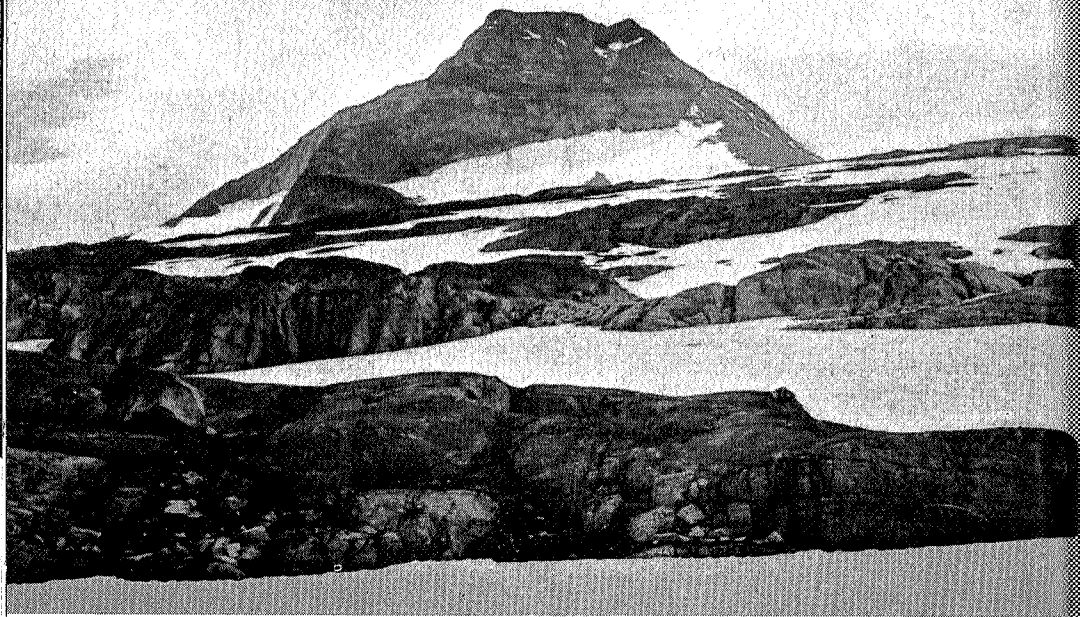
Det snakkes og skrives så meget om nødvendigheten av mosjon så hvorfor ikke gjøre bruk av noen av disse kombinerte bil- og fotturer — til glede og nytte:

### TROLLHEIMEN

Fra riksvei 16 Oppdal/Sunnalsøra tar en ved veiskillet Festa bru opp seterveien (bomvei langs Gjevilvatnet). God setervei 12 km frem til Gjevilvasshytta hvor det er inngjerdet parkeringsplass (gratis).

Gjevilvasshytta ligger vakkert til i en setergrend 695 m.o.h. Den gamle karakteristiske Sliperstuggu fra Oppdal ble i 1950 utvidet med den like interessante, fredete Tingstua fra Syrstad i Meldal, hvor Eidsvolls-mannen sorenskriver Rambech bodde. Det har lyktes å skape et så vellykket eksteriør og interiør at en trygt kan si at hytta er verdt et besøk.

Fra Gjevilvasshytta tar en apostlenes hester fatt og følger nymerket og godt vardet rute opp Gjerdøladalen mellom Høghø og Falkfangerhø frem til Minilla hvor det passer med en kafferast. Etter en pause her fortsettes over Minilla, som passeres uten vanskelighet, over Kjølen og ned i dalen vest for Skrikhø. Så frem gjen-



*Neådalssnota i juli.*

(Foto: Per Amund Strickert)

nom bjerkeliene ned til Jøldalshytta. Turen hit er 26 km og gåes på ca. 6 timer.

Jøldalshytta ligger 725 m.o.h., vakkert til ved det fiskerike Jølvatnet. Hytta sto ferdig ombygget i 1963 og presenterer seg som en meget komfortabel hytte.

Fra Jøldalshytta er det flere alternativer å velge. Enten gjennom Svartådalen, 16 km ca. 5 timers tur, over Geithetta 24 km ca. 6 timers tur, eller over Trollhetta 27 km ca. 9 timers tur. Den siste turen er for de sprekeste.

Tar en turen over Gjeithetta følges vardingene vestover forbi Grindalssetrene, passerer merket som viser hvor vardingene tar opp til Langfjellet for videre å fortsette over Trollhetta, — og følger Svartåa et stykke fremover til et nytt «vegdele». En rute fortsetter rett frem gjennom Svartådalen, mens den som går over Geithetta svinger av til venstre og følger vardingene opp ryggen til toppen som ligger 1306 m.o.h. Herfra er det en herlig utsikt til toppene rundt omkring. Ned til Trollheimshytta går det ganske bratt utfor,

106 men det er intet problem å ta seg frem.

På Trollheimshytta, TT's eldste hytte, først reist i 1890 og senere flere ganger påbygget og utvidet, blir en som på alle foreningens hytter tatt godt vare på. Her finner en kanskje mere enn på noen av de andre hyttene i Trollheimen, et typisk miljø for fjellfolk. Her er det samlet en del vakker gammel treskurd, bygdekunst som taler sitt tause sprog om svunden kultur.

Fra Trollheimshytta tar en fatt på siste etappe, opp Mellomfjell. Og selv om det koster litt anstrengelse å ta seg opp lia, får en ta tiden til hjelp. Full lønn for strevet får en når en kommer opp på selve fjellplataet. Her er flere vann som på varme sommerdager frister til en dukkert, her er idylliske rasteplasser, og når en kommer frem til sydenden av Lille Kamtjern finner en i skråningen tett ved stien en hage anlagt av Botanisk avdeling i Det Kongelige Norske Videnskabers Selskab i Trondheim. En hage som inneholder eksemplarer av alle de fjellplanter som vokser i Trollheimen. Meget interessant. Videre følger en vardingene og får Gravbekken på høyre hånd. Også et interessant syn der den graver seg ned gjennom terrenget, rene canyon. Herfra er det vakker utsikt over Gjevilvatnet og nå er det ikke langt igjen til Gjevilvasshytta. Denne siste etappe er 26 km og gåes på ca. 8 timer.

Fra Gjevilvasshytta kan en altså gjøre denne rundturen på tre dager, men det er intet i veien for å dele den opp og ta en eller flere hviledager på Jøldalshytta og/eller Trollheimshytta.

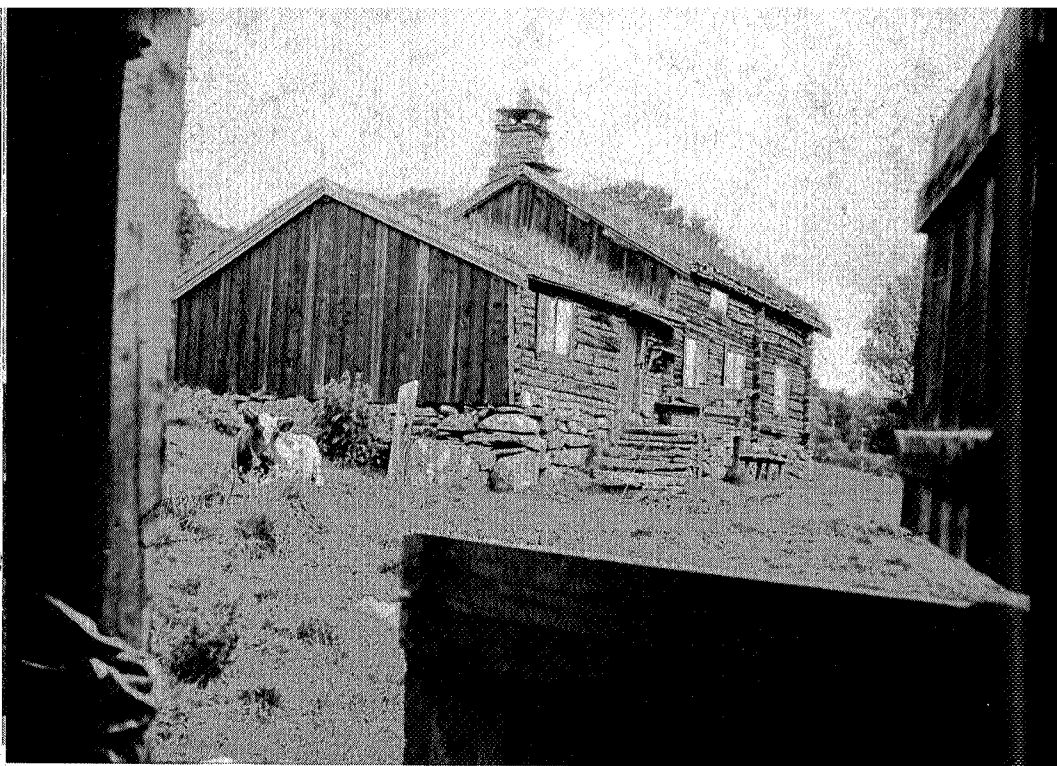
Det er en meget interessant tur gjennom hjertet av Trollheimen, en tur som sikkert gir mersmak til førstegangs besøkende i fjellet.

— — —

En annen kombinert bil- og fottur gjennom Trollheimen kan en ta hvis en fra riksvei 16 Oppdal/Sunnalsøra ved Lønset tar opp gjennom Storlidalen og kjører frem til Kåsa turisthytte, 17 km fra Lønset. Her parkeres bilen og en tar fatt på fotturen til Trollheimshytta.

Straks etter starten deler vardingene seg, en rute tar opp til høyre over Okla, en går rett frem til Vassenden ved Gjevilvatnet, men vår rute idag dreier til venstre over Hølbronna og ned i Hyttedalen. I Hyttedalen tar også en varding opp til høyre over Mellomfjell til Trollheimshytta eller Gjevilvasshytta, men vi foretrekker å følge dalen nordover forbi Sprikletjern og ned i Folldalen.

107



*Gulakerseter.*

(Foto: Arne Falkanger)

Frem gjennom Folldalen står ennå minner igjen etter skogens kjemper og vitner om den frodige vegetasjon som i sin tid fantes her. Turen frem til Trollheimshytta er 27 km og gåes på ca. 8 timer.

Trollheimshytta har vi tidligere beskrevet, så etter en god natts søvn her begir vi oss på turen til Kårvatn. Det anbefales å starte tidlig da turen er ganske lang.

Over Folla bru og kommet over elven tar en varding en fatt i lett stigende terreng forbi Sollirabben. En kan gjerne stoppe litt oppe ved Sollirabben og se seg tilbake. Derfra ruver Folldalen så stor og bred, og fjellene ligger likesom så fritt. Forbi Salsvatnene har en følelsen av å befinne seg i høyfjellets øde. Der er liten vegetasjon og en hører lett ekkoet av sine egne skritt.

Kommet forbi vannskillet har vi «Nøstebu», et ulåst skydd som TT satte opp for noen år siden. Videre har en Naustådalsvatnet på venstre hånd og etter som en kommer frem over dalen åpner utsikten seg vestover, og fjellene på sydsiden av Todalen tar seg herfra praktfulle ut.

Når en så står fremme på Brona har en Kårvatn på en grønn slette ved elven like under seg.

På Kårvatn har TT avtale om kvarter med Gudm. Kårvatn Halle, og det er festlig å komme frem til denne vakre gården og elskverdig bli tatt hånd om etter den relativt lange, men så interessante, turen fra Trollheimshytta, — 28 km som kan gåes på ca. 9 timer.

Men fjellet lokker igjen. Oppstigningen forbi Talgøseteren gir en god utsikt innover Trollheimsfjellene, og etter som en stiger oppover mot selve Bjøråskaret, åpner utsikten seg vestover mot fjordene. Fra tempelhallen mellom Skjæringsfjellet og Snøfjellet er det skarp kneik opp på selve Brona, og så har en Innerdalen med sitt mektige alpelandskap foran seg.

Dette er vel den mest storslagne utsikt en har i Trollheimen. Mange har ligget over på Kårvatn både ett og to døgn for å vente på opplett vær så de kunne få nyte utsikten fra Bjøråskaret.

Det sies av mange at Innerdalen er Norges vakreste dal. Stupbratte fjellsider hvor rasene har tatt mange seterbuer, og engang en vinter halve huset på Innerdal gård. Men en innsmigrende idyll er dalen de solblanke sommerdager når ørreten spretter i de blanke vann og får det mektige speilbilde til å vibrere.

Fra Kårvatn til Innerdal er det 16 km og en må regne ca. 5 timer på turen. I Innerdal er det husrom å få hos Olaf Innerdal og på Reindølsætra.

Fra Innerdalen kan en velge mellom to ruter til Kåsa.

Den ene går opp Reindalen, forbi Reindalsvatna og Langevatnet frem til Meskaret. Den andre går gjennom Innerdalen, gjennom Innerdalsporten og opp i Meskaret hvor de to ruter møtes.

Videre forbi Tovatna og frem til Storligårdene hvorfra det er bilvei frem til Kåsa turisthytte med badestrand og fiskemuligheter i Ångårdsvatnet.

Siste etappe på denne turen er henholdsvis 22 og 21 km og gåes på ca. 7—8 timer.

— — —

Siden en fikk regulering av Trollheimens Folldal kan en ta seg en helgatur til Trollheimshytta. Fra riksvei 65 på strekningen Storås/Surnadalsøra, kan en ved Kvammen ta opp en anleggsvei og kjøre forbi Follsjøen og frem til Gråsjøen. Her er det godt om

parkeringsplass. Det er så tre muligheter for å komme seg inn til Trollheimshytta:

1. Ved å gå på østsiden av Follsjøen og på bro over Svartåa frem til Trollheimshytta.
2. Ved å tinge seg båtskyss fra Gråhaugen Turiststasjon som ligger på vestsiden av dammen på Gråhaugen, og så spasere den siste biten fra sydenden av sjøen og opp til hytta.
3. Ved å kjøre et stykke på vestsiden av Gråsjøen og så ta bena fatt og følge ruten opp gjennom Breiskaret og frem til Skrøådalsvatna. Herfra går ruten forbi Svartvatnet og inn på ruten mellom Snota og Trollheimshytta.

Ruten på østsiden av Gråsjøen er 16 km og en kan gå den på ca. 5 timer og ruten gjennom Breiskaret er 21 km og kan gåes på 6—7 timer. God tur!



## Fuglelivet på Fro-øyen

*Falkefangerbytter i Frons.*

AV ARNOLD T. GISVOLD

«Havfrådens øyer»:- Frons Nasjonalpark. Et ganske stort havstykke på Trøndelagskysten skiller øygruppen Froan, gammelt kalt «Frons», fra fastlandet. Dette arkipel består av 1000 øyer, holmer og skjær og strekker seg fra «Higgerstein» sør om Gjessingen til «Svarten» i nord ved Halten. Vi finner navn som Jødokka, Utgroinnskjæra, Grønnskjera, Horsøyen, Fagerholmen, Guldholmen og Silkeøyene. Navn som ingen koneplager har funnet på. Vinden er kald, hard og slitnes. Og havet kan ligge som tinn her ute.

Tidlig på våren 1934 kom jeg til Frons, men var dengang langt fra ny i skjærgården. Jeg fant at landet derute var et eventyrland, et huldreland og kom til å ta turer ditut av lengere varighet, som regel både høst og vår. En sommer fant jeg i en av «Storkalvens» mange labyrinter en underlig ruin, to gammer av stein. Utallige ganger hadde jeg ferdes der på jakt etter oter, gås og sjeldne polar-snepper, uten å bli oppmerksom på steingammene før jeg sto kloss ved dem. Overgrodd som de var av kråkeskjegg og lav. Innvendige mål på den best bevarte var 80 x 120 cm, høyden ca. 60 cm. Jeg har ikke hørt at uvedkommende har gravet i uren, og avholdt meg selv-sagt også fra det. Dette er den luneste plass i øygarden, du kommer ikke ditinn uten med småbåt, men da på alle tidevann.

Steingammene er absolutt verneverdige, ja, et Herrens under at de er i behold. På grunnlag av gammel muntlig overlevering hadde finner satt gammene opp i Svartedauens tid, de flyttet fra fastlandet for å unngå den forferdelige farsott. Det het òg at det var rester etter folk som rømte fra landet i Harald Hårdrådes tid, på grunn av undertrykkelse og hårde skatter. Ilgjerningsmenn kunne fristet livet, eller havarister hadde hatt tilhold her. Ingen kunne si noe sikkert. Vel, men her er flere gammer sørover i øygruppen.