

avtale på Vollansetra over i historien, og noe nytt kvarter i Jøldalen lyktes det ikke å få til i 1906, til tross for forhandlinger med to andre setereiere. Året etter ble imidlertid problemet med kvarteret i Jøldalen løst ved etableringen av den første Jøldalshytta.

Boggevollsetra

Også på Boggevollsetra i Svartådalen fikk TT i 1888 opprettet et kvarter med plass til fra seks til åtte turister. Setra, som nå er borte, lå like ved stidelet der stiene til Trollheimshytta gjennom Svartådalen og over Geithetta skiller lag. Eier av setra var Ole Boggevoll i Meldal.

"Herfra kan også Troldhætta bestiges," het det i TTs "Reisehåndbog for Trondhjem og de to trondhjemske amter". Sommeren 1889 fungerte skolelærer John Grefstad "som Fører til Troldhætta fra 11te Juli til 30te August uden dog at være engageret af Turistforeningen". Noe tall for hvor mange som benyttet seg av hans tjenester dette året foreligger ikke, men året etter hadde i hvert fall 16 turister vært på toppen av Trollhetta med Boggevollsetra som utgangspunkt.

Forholdene på Boggevollsetra var neppe særlig bedre enn på Vollansetra, og styret i TT antydte i 1890 at dette var et punkt "hvor Turistforeningen snart maa træffe mere omfattende Disposisjoner, Anlæg af en Turisthytte ved Sæteren eller opp paa Troldhætta i Lighed med Turisthytterne paa Galdhøpiggen og Gausta". For også Boggevollsetra hadde i TTs første år godt besøk, 50 turister i 1889 og 52 i 1890 (derav 9 kvinner), og besøket holdt seg godt i årene som fulgte. Om nødvendig kunne tilleggs plass for noen personer skaffes på naboseteren (Bruholtsetra).

TTs styremedlem Ludvig Schulerud, forteller fra sin inspeksjonstur i Trollheimen i 1904 at han foretrakk å overnatte på Boggevollsetra frem-

for Vollansetra: "Der er her i et særskilt rum (meget utæt) to store gode senge, men sengeklæder (skindfæld) kun i den ene. Af levemaade er der ikke andet at faa end brød, smør, melk og kaffe. Men det forsoner man sig jo let med, naar man faar saa god seng," skrev han.

Mer "omfattende disposisjoner" ble imidlertid ikke aktuelt, blant annet fordi setra etter hvert ble leiet bort til en gård i Grindal. Leietakerne hadde ikke noe ønske om å ta imot turister, "om de end ikke netop nægter natteløgis til dem, der kommer did om aftenen." Med etableringen av den første Jøldalshytta i 1908 bortfalt dessuten TTs bruk også av kvarteret på Boggevollsetra, og vi kan vel i dag prise oss lykkelige for at det bare ble med tanken om en hytte på toppen av Trollhetta.

Trollheimshytta

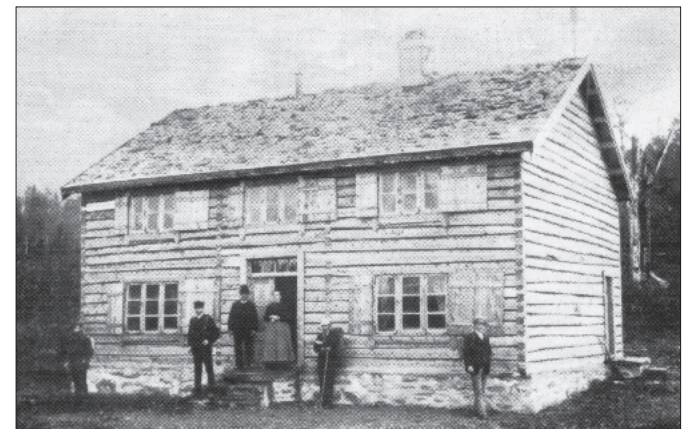
Sommeren 1889 tok TT til med å merke opp de første rutene i Trollheimen. Da hadde ikke så rent få turister som nevnt allerede begynt å ta i bruk de første kvarterene på Vollansetra, Boggevollsetra og Storligårdene.

Samtidig som den første stien gjennom Svartådalen ble ryddet sommeren 1889, var Carl Schulz på sitt første besøk i Trollheimen. Han gikk imidlertid inn fra nord, fra Romundstadbygda i Rindal via Rinnvatna og ned til Liagarden, hvor den eneste faste beboeren i Folldalen, Arnt Olsen Børset og hans familie, bodde i en liten tømmerstue som bare målte 3 x 3 meter. "Der lå jeg på gulvet hele natten," fortalte Schulz senere, og særlig mer bekvemt enn på Nedalen gård seks år tidligere hadde han det neppe.

Når Carl Schulz denne sommeren dro til Trollheimen, var det ikke bare for å gjøre seg kjent, han hadde også et konkret ærend. Schulz skulle til Folldalen for å se på tomten til en hytte som TT og Kristiansund Turist-



Boggevollsetra i Svartådalen var TT-kvarter fra 1888 og til 1905. Bildet er fra 1902.



Trollheimshytta i 1890. Nederst på trappa står Olaf Grilstad, deretter den første fører i Trollheimen Ole Rindal og første vertinne Ragna Strand.