

EN SPENNINGSHISTORIE

Trondheim Energiverk med sin hundreårsberetning, 1901 – 2001

Av Erik Stabell

”Trondhjems Elektrisitetsværk og Sporvei” ble satt i drift i 1901 og dagens selskap Trondheim Energiverk (TEV) markerer 100-års-jubileet med å utgi sin e-verkshistorie, ”En spenningshistorie, Trondheim Energiverk gjennom et århundre”. Stig Kvaal og Astrid Wale er forfattere av den 350 siders jubileumsboka.

For alle som driver friluftsliv i Sør-Trøndelag er E-verkets historie interessant. Store deler av de områder som har vært de lettest tilgjengelige og viktigste områder for fjellfriluftslivet i Trøndelag - og områdene for Trondhjems Turistforenings (TT) virksomhet gjennom 115 år - har E-verket sett som nedbørsfelt og ressurs for sin energiproduksjon. De har i stor grad tatt ressursen i bruk. Dette har satt spor.

TT hadde fra sin stiftelse i 1887 virksomhet både ved Trondheim og på fjellet. Av de første tilretteleggingstiltak TT sto for var å ”lette adgangen til at se Lerfossene” i Nidelva ved å anlegge en kjøreveg til nedre Leirfoss og en gangsti mellom fossene. Disse tiltakene sto ferdig i 1892.

Bygging av kraftverk i Leirfossene var de første utbygginger E-verket gjennomførte. Vegen til Leirfossene ble etter få år tatt i bruk som adkomstveg for E-verkets utbygging av kraftverk ved fossene. Øvre Leirfoss var E-verkets første utbygging. Den var vedtatt i 1898 og sto ferdig i 1901, i E-verkets etableringsår. Utbygginga av nedre Leirfoss var ferdig i 1910.

TT fikk opprettet en kvarteravtale på Nedalen gård i 1888, ett år etter stiftelsen. Egen overnattingsbygning ble reist ved gården i 1897. Denne bygningen ble i 1903 flyttet og ble da en del av den første Nedalshytta, som lå et par

hundre meter fra gården. I 1913 ervervet TT eiendommen Nedalen gård, som i alt er på mellom 40 og 50 kvadratkilometer. E-verket kjøpte fallrettigheter i Nea av TT i 1920. Da TT solgte, var perspektivene for hva som kunne komme av utbygginger helt andre og mer beskjedne enn det som ble realisert 50 år senere. TTs salg kom etter at store områder i Nedalen, områdene nord for Nea og øst for Esna og Essandsjøen, var fredet som botanisk naturpark i 1917.

I årene 1969 – 71, gjennomførte E-verket utbygginga som demmet ned hele Nedalen. Nedalen gård og Nedalshytta ble revet. Dette utgjorde bare en av selskapets utbygginger som berørte viktige fjellturområder. Men den var uten sammenlikning den mest dramatiske for naturverdier, fjellfriluftslivet og for TTs virksomhet i Sylene.

Carl Schulz var en blant initiativtakerne til stiftelsen av Trondhjems Turistforening og var foreningas formann fra stiftelsen til 1904. Det var Schulz som sto for mange av de reiser som lå til grunn for etableringa av de første kvarteravtalene, bl.a. i Nedalen. Han var også fagmann på el-kraft og var med blant de faglige rådgiverne og pådriverne for el-kraftutbygging og for etableringa av et elektrisitetsverk i Trondheim.

På 1960-tallet var TT blant de mest aktive motstanderne av utbyggingsplanene i Nedalen, men tapte saken.

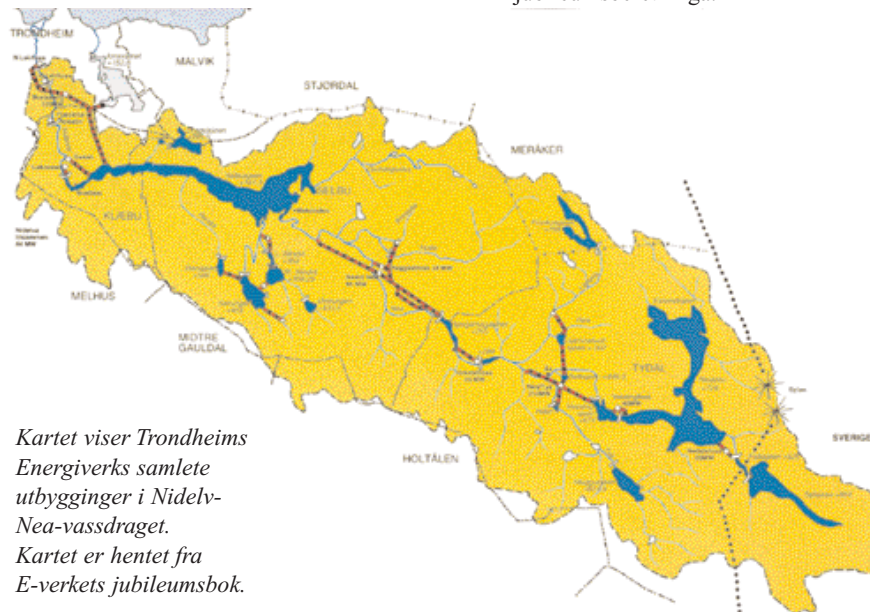
I dag driver TT sin fjellvirksomhet i områder som i stor grad er preget av store vasskraftreguleringer. Sterkest preget av utbyggingene er Sylene, der det er Trondheim Energiverk som har stått for utbyggingene.

Så Trondheim Energiverk og Trondhjems Turistforenings virksomhet og historie har fulgt hverandre.

Jubileumsberetningas omtale i kapittel 7, ”Når stort blir større” av Nedals-reguleringa, eller Nedal-saken, som TT har kalt den, er av særlig interesse for dem som ferdes på turer i Sylene. Forfatteren av denne delen av beretninga, Stig Kvaal, har bearbeidet kapitlet noe for presentasjon i årboka

Til slutt i omtalen av Nedal-saken refererer forfatterne: *”Tross dystre spådommer fortsatte turistene å komme til traktene. I 1972 sto ny Nedalshytte ferdig, omkring én kilometer fra den gamle tomten, og Turistforeningen kunne rapportere at den var ”meget godt besøkt”.*

- Ja, dette var TTs rapport etter åpningsåret 1972, kfr artikkel i TTs årbok for 1972. Og tilstrømminga av nysgjerrige fortsatte noen år etter det, men avtok gradvis fra midten av 1970-tallet. TTs bedømmelse av hva ”tapet av Nedalen” betydde for Sylene som fjellturområde, var at Nedals-reguleringa ble en meget dramatisk ødeleggelse av et område mange var



Kartet viser Trondheims Energiverks samlede utbygginger i Nidelv-Nea-vassdraget. Kartet er hentet fra E-verkets jubileumsbok.

svært glad i og at det fikk varige virkninger på bruken av fjellturområdet. Mange av dem som hadde en grunnfestet kjærlighet til Nedalen og Sylene som fjellturområde og de ulike grupper med Syl-entusiaster, som utgjorde en viktig grunnstamme blant fjellturistene og som snakket varmt for Sylene, fant ikke fjellområdet så attraktivt lenger etter utbygginga. Overnattingstallene i Sylene begynte å stige igjen fra midten av 1980-tallet, men nådde først mot 1990-tallet tilsvarende tall som før reguleringa, da med mye lengre åpningstider på hyttene.

Annen interessant litteratur i forbindelse med dette kapitlet i E-verkets og TTs historie er noen artikler fra TTs årbøker. Det gjelder Karl H. Brox' artikkel i TTs årbok for 1998 ”Det var en gang en fjelldal ...” og Erik Stabells artikkel i årboka for 1987, ”Inngrep gjennom 50 år”. Brox skriver om Nedalens verdier og utbyggingssaken og Stabell gjennomgår de store naturinngrepene i Sylene og Trollheimen. I årbøkene fra 1967 til 1972 er det årlige artikler om ”Nedal-saken” skrevet av Eivind Kierulf og Carl W. Gotaas og Frants-G. Mørch. Se ellers notene for jubileumsberetninga.