

deg soveposen og gjerne et lett telt, men stol ikke for meget på fisken. Fra Oppdal kan du bile helt frem til Orkelsjøhytta. Ellers kommer du opp i terrenget fra alle kanter, fra Fagerhaug, Innset, Kvikne, og fra Folldalen kan du bile helt nordom Borkhuseter.

Hanna Røtveis beslutning om ikke å dra opp på Orkelsjøseteren i fjor sommer, satte en sluttstrek for hennes lange virke for TT. For TT var det bare én utvei utenom å holde hytta stengt — å bruke den som selvbetjeningshytte. Proviant og en del nødvendig utstyr, bl.a. propanapparat, ble brakt på plass fra sesongstart. Det gledelige er at det har vært større antall overnattinger på Orkelsjøen i fjor sommer enn på mange år.

Hva så med Orkelsjøhyttas fremtid? Det er delte meninger. Enkelte hevder at det ikke er TT's oppgave å holde hytte for folk som vil fiske i Orkelsjøen, en hytte som ikke har noen umiddelbar tilknytning til noen annen av TT's hytter. Men noen av oss har lenge hatt en drøm om en rad av små hytter fra Orkelsjøen over Kvikne — Budalen nordover til Haltdalen eller til Kjæli. Eller om vi kunne få bruke noen av de nedlagte seterbuene. Her ligger et ypperlig lettgått terreng som idag byr på rike muligheter for den som vil gå ubundet av merkete ruter, men for den som ønsker mindre å bære på, er det godt å finne en hytte fra tid til annen. Og vi må vel først som sist bu oss på å ta i bruk nytt terreng etterhvert som våre tradisjonelle områder snevres inn av kunstige sjøer og anleggsveier.

Orkelsjøhytta må etterhvert bringes opp til en mere tilfredsstillende standard som selvbetjeningshytte. I hvilken takt dette kan foregå, er dessverre i første rekke et økonomisk spørsmål.

Som byfogd Løcke nevnte i sitt brev, ligger hytta på vel 1000 meter. Så høyt over havet kan været bli hardt, men en godværsdag på setervollen med en glitrende vassflate foran den rolig ruvende Orkelhø, da er det vakkert ved Orkelsjøen. Eller kom en høstdag, når du finner fjellet i glødende fargeprakt!

Velkommen til Orkelsjøhytta!

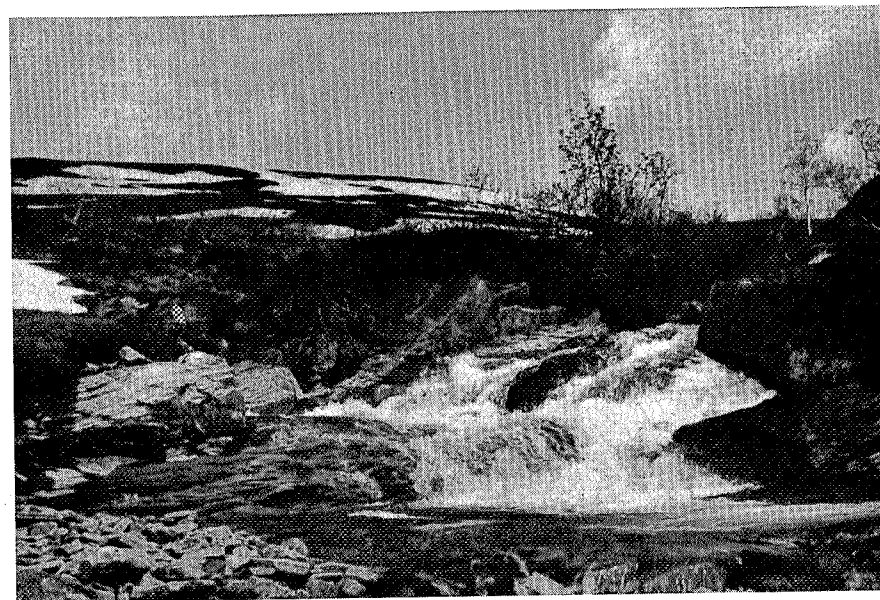
## Søvassli-kjølen

EMIL M. CARLSEN

Fjelltraktene mellom Svorkdalen på Orkdalssiden og Søas utspring i Søvatnet på Hemnesiden er i uminnelige tider kalt Søvassli-kjølen. Men etter at denne fjellverdenen ble oppdaget av stadig nye mennesker, er navnbruket omsider blitt et annet. Den gamle Søvassli-kjølen sammen med Våvasstraktene, Vuttudalen og Hammarkleiva i nord og nord-østlig lei og Gråorfjellet og Stugudalen i sydlig, er denne fjellheimen nu blitt til Hemnekjølen. Vi som har heim og rot her i Orklas dalføre synes å ha mistet noe av verdi ved dette — en kulturarv er gått tapt.

Det skulle gå lange tider før disse fjelltraktene ble oppdaget — også av våre heimlige fjell og skogstravere. Men så tidlig som i 1870-årene fant en utlending veien dit. Det var Fredrick Hugh Pallizer — en engelsk plantasjeier fra Ceylon som hadde slått seg ned i Orkedalen for å dyrke sine interesser som var laksefiske i Orkla og fuglejakt i fjella omkring. Gjennom 10 år bodde han på Øien ved Follo. — Gården tilhører i dag den norske stat og er bolig for sorenskriveren i Orkedalen. Pallizer bodde på skyss-stasjonen i Søvasslia under sine fjellturen — der hadde han et rikt fiske i Søvatnet og i bjørkeliene omkring jaktet han på fugleviltet. Den første brukbare kjørevei over Søvasslikjølen var bygget ferdig i 1844. Den avløste de gamle «kløv-veier» over fjellet — både en øvre og en nedre. Selv om trafikken ikke var så overvettes stor, var denne veien en stor forbedring fra før med skyss-stasjon på Eide i Svorkbygda før fjellovergangen tok til, og i Søvassli på den andre siden. Der kunne de reisende ta inn under turen — der vanket det et måltid mat og om nødvendig en seng for natten. Det er slik vi litt eldre husker gammeveien og stedene som er nevnt fra besøk i denne fjellheimen med Dørdalsfjellet. Omnan og Gråfjellet i nordlig lei

og i syd og sydvest Slettfjellet og Gråorfjellet og med den snødekte Ruten lengst ute i vest. De som opplevde den gamle veien mellom Eide og Søvassli har mange minner fra gode sommerdagsturer, men også fra mer barske vinterdager, da snøføyke sto i et eneste rokk over de mest åpne strekninger. For en som var ung og sterk var en slik tur en opplevelse og lett å romantisere. Noe annerledes fortonte en slik dag seg for den eller de som måtte fram, fordi det hørte med til ens arbeid. Det kunne være alvorlig nok når kar og hest måtte forsere «Kjølen» mellom Eide og Søvassli slike dager, ja netter med. Med åra er det blitt til mange turer og mange opplevelser på Søvasslikjølen, og det er vanskelig nok idag, 50 år og vel så det etter, å skille de forskjellige fra hverandre. Men enkelte står fast i minnet. Fra 20-åra og utetter tok bilen til å vise seg på veistrekningen utover «Kjølen» sommers dag. Men Søvassliveien hadde igrunnen bare en kjørebane og vanskeligere å trafikkere enn de fleste andre veier på den tida, og syklen var nu fremdeles det almindeligste framkomstmiddel. Vinterdagen ble skia tatt i bruk, men bare når været var lagelig. En eneste gang måtte jeg snu på veien — uværet kom overraskende og hurtig med ulende snøfokk. Da forsvant både vei og retning. Telefonstrekket var den eneste veiviser. Men selv vinterdagen kunne Søvasslikjølen vise seg fra den gode side. Og fra disse åra har jeg bevart disse fjelltraktene fra en stille månelys aprilnatt med skareføre og et gyllent sledespor som veiviser, lysende innover de snøhvite flatene mellom Høggjølen og Svørksjøan. Slik kunne påsketuren begynne den gang arbeidsdagen var mye lenger enn nu, og sjølve turen startet opp på Fannrem etter at kveldstoget fra Thamshamn stoppet opp der i 9-tida om kvelden. Der ventet kar og hest for å frakte provianten m.m. over til Søvassli, hvor vi ankom 6—7 timer senere. Det var en strabasiøs tur som røynte på etter en hard arbeidsdag. Vi tok imidlertid det hele som en del av påsketuren og frydet oss over dagene som ventet oss inne i fjellheimen. Men det er nu sommerdagen som har gitt de fleste minner fra utallige turer utover Søvasslikjølen. Første gang jeg før gammelveien innover fjellet og fikk se disse jomfruelige fjelltraktene, var i mine guttedager — med karjolskyss til skyssstasjonen i Søvassli og videre til fots til Leirvassdalen og Hestavlssetra for å hente heim hester fra sommerbeite. Den turen ga mersmak og da bilen kom som før nevnt, ble turene oftere, selv om ikke de første



*Holbekk-osen — Hundsådalen.*

*Fjellelva gir fiskemuligheter.*



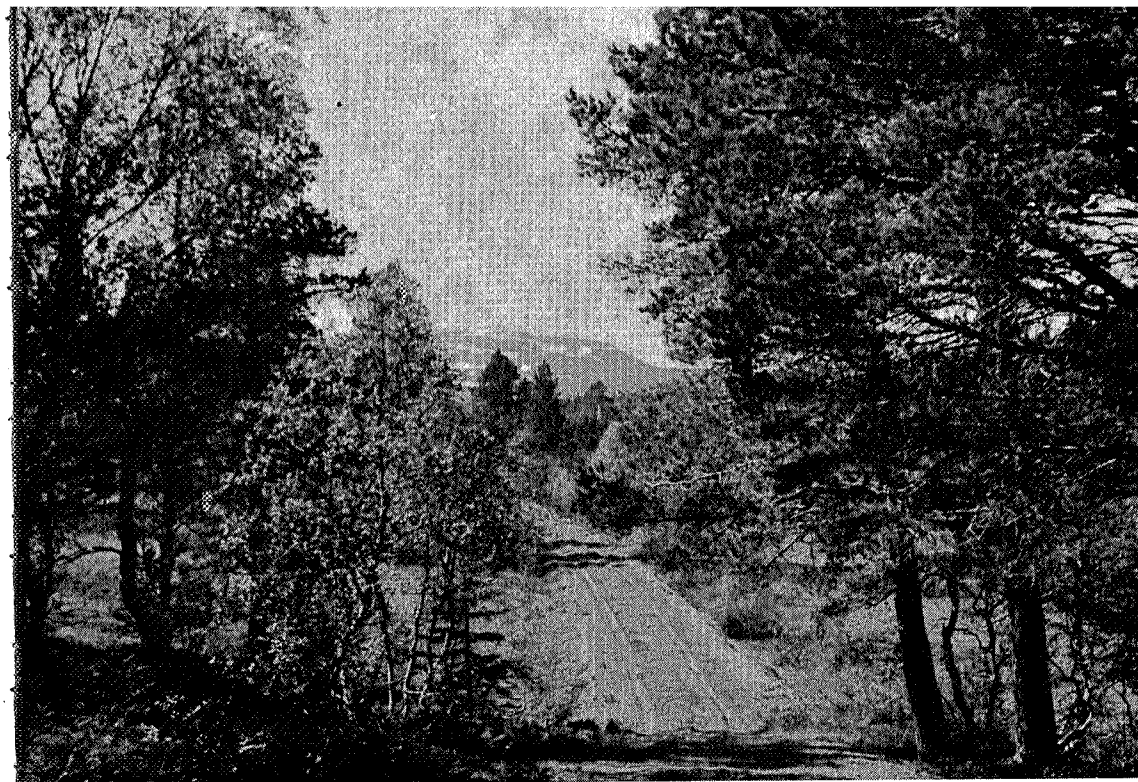
Fordbilene var laget for slike veityper som den over til Søvassli. Her var det bratte stigninger som ikke kan beskrives — først de i Ødynbakkene der Søvassliveien tok av ved Bakkgjerdet — siden de i Støylen og Selmon.

Selmobakkene var de verste med en uavbrutt stigning på over 1000 meters lengde fra Eide og forbi Selmotjønna på toppen. Og i tillegg var det grunder — ja, tilogmed to i et par av de verste kneikene! Men opp og fram gikk det. Var veien bløt og glatt, måtte passasjerene ut av bilen — enten for å skyve på eller også henge seg i kalesjen for å holde bilen godt nede. Det var bare kalesjevogner den tid. Men så var følelsen herlig når en først var nådd opp på «Høggjølen» og tok til å følge den idylliske veien i fine slynger gjennom bjørkebeltet til en nådde i de lange rettstrekninger nedover til Svorksjøan. Her møtte en virkelig forsommerdagens skjønnhet med den nyutsprungne lauvskogen i sterk kontrast til de snøflekke fjella omkring. Og så den velsignede stillheten! Vi hadde det ikke travlere enn at vi undte oss en kvil med matskreppe og kaffekjelen. Vi hadde mer enn nok tid — det hastet ikke med å komme frem.

En natt på vei fra fisking i Søvatnet står fast i minnet — med en ny dag i emning over myrdragene mot Dorodalen og et fargespill som ikke kan beskrives. I sterk kontrast til en flammende østhimmel, Svorksjøan dypest nede svartblank og stille, og med ei sommerlett kappe av nattskodde over vass-speilet som gjorde situasjonen ennå mer attråverdig.

En rødmalt hytte på en odde i Svorksjøen var det eneste synlige tegn på menneskets tilstedeværelse i disse traktene den gang — og så Bakk-setra.

For ennu og et par ti-år var seterdrifta alminnelig både der og på de andre setrene inne i fjellet — på nordsida av Søvassliveien og som jeg hadde kjennskap til. Disse var Ødynsetra — Kvålesetra — Foss-setra — Egg-setra og Svorkdalssetra. Men det var flere og i tillegg var det mange engslåtter hvor de slo myrgraset og som hadde navn etter gårdene de hørte under. Men nye tider og nye driftsformer gjorde både setrene og myrslåttene overflødige, og da siste krigen var over, tok denne særpregede og interessante periode sin slutt.



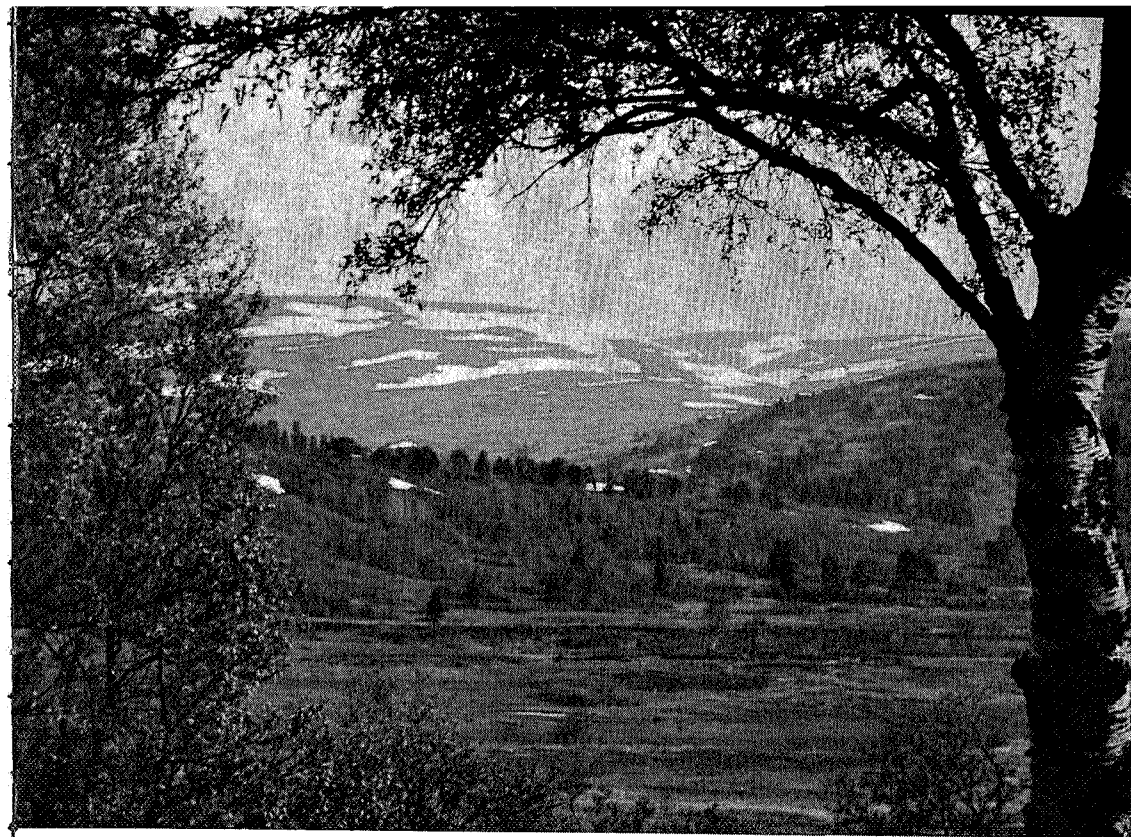
*Den gamle Søvassliveien — Gråfjellet.*

Setertida hadde ikke bare vært romantikk, og slettes ikke for de som bare drev myrslåtten og måtte ta til takke med ei hullu som oppholdsrom og soverom etter en anstrengende dag med ljàen og riva utetter de vidstrakte myrene. Anders P. Kvåle som sjøl hørte heime på Kvålesetra under Ovnsfjellet, er virkelighetsnær i sin omtale av myrslåtten på Søvasslikjølen når han skriver dette i Landbrukslagets hundreårsberetning: «Dei fleste av gardane på vestre sida av Orkla hadde eigedom på «Kjølen», så i slåttonntida var det folk-somt der. Det kom så mykje an på korleis veret vart. Det hendte ofte at det kunne vera retteleg styggver. Veret er hardt på Kjølen. Da kunne det vera hustrer for slåttefolket. Det var verst før dei fekk inn sengfòr. Dei måtte da ligge i hullu med berre bjørkekvist under, og da var det mange som fraus og leid vondt. Men onne-arbeidet gjekk som oftast med liv og lyst. Dei var oppe i firetida om morgonen. Det var skikk at den som var først oppe, gjekk utom hullu og hoja. Dette høyrtes langt — til fleire engsletter. Dei hadde

ein eldstad attmed hullu, der dei koka maten. Så koka dei kaffi og åt fastanbåttå, og så bar det til slåttenget. Ljåen beit best med det var dogg». Så forteller han om selve slåtten og anstrengelsene og fortsetter: « Det var liksom målet å fylle hullu, men var det gildt eng, så kunne det hende at det vart gjort ein «stakk» og attåt. Meste føret vart det når dei slo «attstoeng». «Attstoeng» er eng som er slege annakvart år. Klokka 8 åt dei firridugur. Det var graut, og han skulle vera så hard, at turru sto i gryta. Klokka 12 hadde dei dugurd, og da var det og graut. Klokka 4 var det non. Da var det spekemat, eller iallefall saltmat. Så var det nattvord ein gong om kvelden, og da var det og graut.» Men Kvåle lar også det romantiske i seg slippe til når han i verseform skildrer sin egen seterdal inne mellom storfjella og det blinkende Hundsvatnet, der han bl.a. skriver:

«Og kringom dalen der står fjella, høge sterke.  
 Dei trossa vestaver og kalde nordagufs —  
 og midt i dalen vatnet ligg og blenkje,  
 men Turkaln skvaldrar berre som ein tufs.  
 Ja, Fleskskinkdalen han har fine lier, feite beiter,  
 så skinker fekk dei både oksar, sau og kyr,  
 ja soleis ber no dalen navnet sitt med heider  
 og nokk av slåtten i både li og myr.  
 Det er så ofte gildt her ute millom fjellom  
 når sola stråler riktig blid,  
 og når ho sig som glo bak Jonsvatshamrom —  
 det synet ber eg med meg all mi tid».

Ja — dette var litt fra Søvasslikjølen før i tida, og selv om det tok adskillig tid før folk i alminnelighet fikk øynene opp for disse vakre fjellstrøkene, så kom det omsider til store forandringer. Men alt tok sin tid — med nyveien over Søvasslikjølen kom turistthotellet i Søvasslia. Men ennå var det ikke eksistensgrunnlag for et slikt foretakende som bare etter få år måtte stenge dørene. Litt etter litt tok en tiltagende hyttebygging, til og som siden har fortsatt i stadig stigende tempo. Mulighetene for slike tiltak er store for ikke å si enorme på dette område, når en ser hele dette fjellkomplekset som et samlet hele. Aller best forstår en dette når en er oppe i fjellheimen og får det hele under seg i fugleperspektiv. Står du en av de klare og solrike sommerdagene ytterst i Gråfjellet, og som slettes



*Omnan sett fra Hundsvasslia*

ikke hører til de høgste, skuer ditt øye en særpreget og egenartet villmark, omkranset av høge fjell på alle kanter.

De mest markante er Omnan med sine massive steinmasser og en beskjedne vegetasjon langs fjellsidene, mens Ruten (Rutom) lengst ute mot vest vokter sin del av herligheten — Neverøyan og Jøssådalen (Ljøsåa). Videre mot vest — sydvest ruver Gråorfjellet i stille og ensomhet, i syd Stugudalen og Slettfjellet. Slettfjellet er vinterdagen reinens rike. I øst-sydøst ligger sjølve Søvasslikjølen med Dørdalsfjellet og Fossfjellet (Kneppfjellet) som vern mot det værste nordaveret. Mellom det sist nevnte og Gråfjellet er Hundsådalen med elva og de to Hundsvatna. (Sagnet forteller at opprinnelsen til Hundsnavnet er en forlengst nedlagt gård — Hunsstad, men også Hundåen). Fra øvre Hundsvatnet og over mot det vakre fjellpartiet Hogsgåsa i nordvestlig lei, finner du forlokkende trakter med Midtsæterdalen og vatnet av samme navn. Her ligger også Leirvatna





*Midtsæterdalen mot Hammarkleiva og Hogsgåsa.*

og Jonstjønnen som fra gammelt av er grenseskillet mellom Orkedalen og Hemnebygdene. Videre Gammelbudalen og Sæterdalen med Hammarkleiva, nesten uberørte trakter den meste tida av året med Strengvatna, Grønnalsvatna, Middagstjønnen og Kari-tjern. Og bakom Hogsgåsa atter igjen en ny fjellverden, kjent av mange, men ukjent for de fleste, med fjelldaler, vatn, elv og sæterbruk. Ei slik sæter er Berdalssetra som ligger straks nord for Hogsågåsa og som gir det fineste utsyn over Holla-marka, som ligger noe lågere med sine vatn og skoger, sætrer og garder og videre ut mot Hemnebygdene og Nordmørs-fjella.

Jo — her er plass nok! Et eldorado for fjellvandrerene og friluftsentusiastene!

## Bird Life in Trollheimen

HARRIET DAVIDSON

The beautiful country of Norway has attracted our family to spend two long summers there, and the memory of a Week-long walk through Sylene, staying overnight at Trondheim Turistforening's lodges at Stordal, Storeriksvollen, Nedalshytta and Stugudal, probably more than any other thing lured us back again.

Ten years ago our Norwegian cousins, Arfinn and Bjørg Haugnes, had planned our hostel vacation for us. This time we bent our heads together over the map of Trollheimen because my husband and I were intent on looking for birds in that region. We had read an extensive article about bird life near *Gjevilvassvannet* in the 1957 Yearbook and we had already spent six weeks photographing birds in Norway. We had learned their Norwegian names and were eager to share the adventure of birdwatching with our native friends.

We began walking from *Grindal* to *Jøldalshytta* on a sunny July day, four adults, our teenage daughter and her friend, and our 12-year-old son. The wide road eventually became a narrow, rocky trail as we constantly climbed. *Løvsangeren* sang from thick woods, the *rødvingetrost* slipped quietly from tree to tree flashing the bright coloring under his wings; and during our lunch stop we looked down into a ravine while the black-masked *rødstjert* posed and sang for us and the orange-breasted *bjerkfink* buzzed nearby. Late in the afternoon we came upon a large *sæter* where *linerler* flinched their tails from tatched roofs' the *heipiplerke* fluttered up from the meadow and *svalene* darted to and fro. Lingering to take pictures, we were far behind the rest of our group, and it was early evening when we finally circled the end of the lake and found *Jøldalshytta* fortunately with the table set for dinner. We eat meatballs and potatoes as if we would never see food again.