

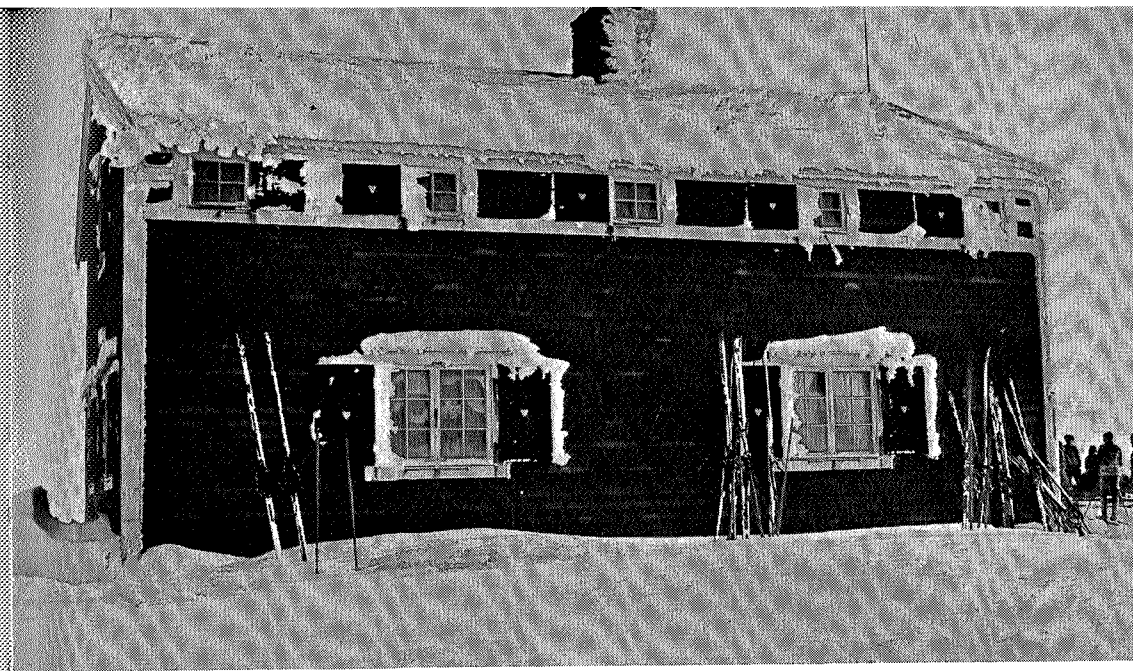
NILS FRØLING

Blåhammarstugan 1913—1963

Från början av 1900-talet blev allt flera fjällturister hemmastadda i Storlien och dess omgivningar. Många längtade efter att få företaga längre färder. Man skidade norr ut till Skalstugan, men det var framför allt vidderna söderut med Sylmassivet som lockade mest. Det var emellertid en lång, avskräckande sträcka dit, och man ville gärna ha en stuga på vägen. Det var särskilt ett sällskap «Rackar-packet» — ett respektlöst namn på en skara eljest hedervärda personer påstås det — som ägnade denne fråga stor intresse. Man fastnade för Blåhammaren en plats uppe i höjden med strålande utsikt över fjällvidder och granna högfjäll.

En julnatt 1911 undersöktes terrängen på Blåhammarfjället av civilingenjören Gillis Petterson, som mest målmedvetet tagit initiativet om hand, ortsborna Lars Aune och J. Johansson i Rundhögen samt notarien, sedermera byråchefen Aldo Almqvist. Lämplig plats för en stuga markerades något öster om Blåhammarkläppen.

Många svårigheter fanns att övervinna. Man behövde pengar för att genomföra planerna och man ansåg det lämpligt att bilda en förening för att stödja tanken. I slutet av år 1911 utsändes ett uppprop angående tecknande av bidrag till anläggningskostnaderna. Uppropet var åtföljt av ritningar, upprättade av civilingenjören Petterson och hade undertecknats av representanter för olika grupper av personer, som intresserats för bygget, nämligen f. d. kammarrättsrådet E. von Wolcker, majoren H. Henriques, revisionskommisariern Chr. Stenberg och civilingenjören G. Petterson, Stockholm, disponenten E.



Blåhammarstugan för brannen

Foto: S.T.F.

Granström, Bergvik, doktor H. Rödén, Sundsvall, och kaptenen G. Geijer, Östersund. Hänvändelser gjordes också till Svenska turistföreningen, Svenska Turisttrafikförbundet samt styrelsen för Storliens Högfjällspensionat, vilka alla utlovade bidrag.

Konstituerande sammanträde hölls på Grand Hotel i Stockholm den 20 mars 1912, och ett par dagar senare, den 23 mars 1912, antogs stadgar för föreningen, som fick namnet föreningen Blåhammarstugan.

Hösten 1911 hade byggnadsarbetena igångsatts genom uppförande av en uthusbyggnad, som i första hand skulle tjäna som skydd för forkarlar och hästar vid utförandet av transporter under vintern samt som bostad för arbetarna under turiststugans uppförande. Huvudbyggnaden uppfördes 1912, och under de närmaste åren vidtogs en hel del utvidgningar och förbättringar. För att avhjälpa de besvärliga kommunikationerna över Enan byggdes 1920 en bro över älven med bidrag från lappväsendet och Svenska turistföreningen.

Allt lovade gott och nya planer välvdes, men så kom ett fruktansvärt slag. Den 25 augusti 1923 nedbrann huvudbyggnaden till grunden, och branden krävde fyra människoliv, den tjänstvilliga och

pliktrogna personalen, föreståndarinnan Astrid Aune från Storlien, kokerskan Alma Jönsson från Dövik, Ragunda, hjälppojken Birger Norén från Storlien samt en som gäst ofta och gärna sedd norrman, banktjänstemannen J. Rognhaug från Trondheim. Hur branden uppkommit och hur den kunnat medföra denna tragedi är höljt i dunkel. Sorgen över de spillda livet var allmän i vida kretsar, och olyckan utlöste en djup förstämning.

Efter branden grep sig föreningen omedelbart an med återuppförandet av turiststationen. För att minska risken vid en eventuell brand uppfördes anläggningen i två envåningsstugor förenade med en brandsäker gång.

Den nya stationen öppnades den 1 mars 1925. För att under svårt väder underlätta färderna upp till Blåhammaren uppfördes år 1927 vindskyddet på Gräslidfjellet. I mån av ekonomiska möjligheter gjordes en hel del förbättringar och utvidgningar. År 1934 drabbades föreningen av en avsevärd ekonomisk förlust då vårfloden skadade bron över Enan.

Föreningens mångåriga ombud i Storlien, Lars Aune, dog 1939, och till hans efterträdare utsågs sonen Hugo Aune.

Under senare delen av 1930-talet försämrades resultatet av rörelsen vid Blåhammarstugan beroende på bl. a. olämplig väderlek och dårligt vinterföre. Anläggningen konstaterades tarva avsevärda reparationer, och vissa ombyggnader var önskvärda. Då föreningen Blåhammarstugan ej ansåg sig ha råd och möjligheter att inom rimlig tid utföra de erforderliga arbetena, ansåg man det lämpligast att upplösa föreningen och överlämna anläggningen till Svenska turistföreningen, som 1940 övertog Blåhammarstugan och iklädde sig Blåhammarföreningens skulder och övriga förpliktelser.

Sedan Svenska turistföreningen övertagit turiststationen har flera utvidgningar och förbättringsarbeten under årens lopp vidtagits. Under senare hälften av 1950-talet var turistföreningen mycket bekymrad över anläggningen, där driften gick med stort underskott och underhållsarbeten drog stora kostnader. Man försökte för den skull att förenkla rörelsen genom att driva anläggningen som en bemannad fjällstuga med endast ett par personer, som svarade för rörelsen.

Tillströmningen av gäster ökade emellertid åter, och med egna medel och bidrag från fonden för friluftslivets främjande har Svenska turistföreningen vidtagit en rätt omfattande renovering av anläggningen, som under namn av Blåhammarens fjällstation åter blivit livligt besökt.

Under sin femtioåriga tillvaro har anläggningen mottagit ungefär 110.000 besökare.

Stugusjøen i Tydal. Skardørsfjell og Sylene i bakgrunnen. Den første snøen er kommet — iskald og hvit som før med det første bud om ny vinter der oppe på de mektige fjellviddene. Men høyt oppe driver hvite sensommerskyer. Bjørkeliene er grønne ennå, dvergbjørka innpå vidda krøker seg ihop og fryser mot fjellvinden — men i tjern og sjø vaker ørreten.

Foto: Bj. Rognan

