



— — — — i den blir som'ren til

Fridtjof Knudsen

L I T T M E R E F A N T A S I

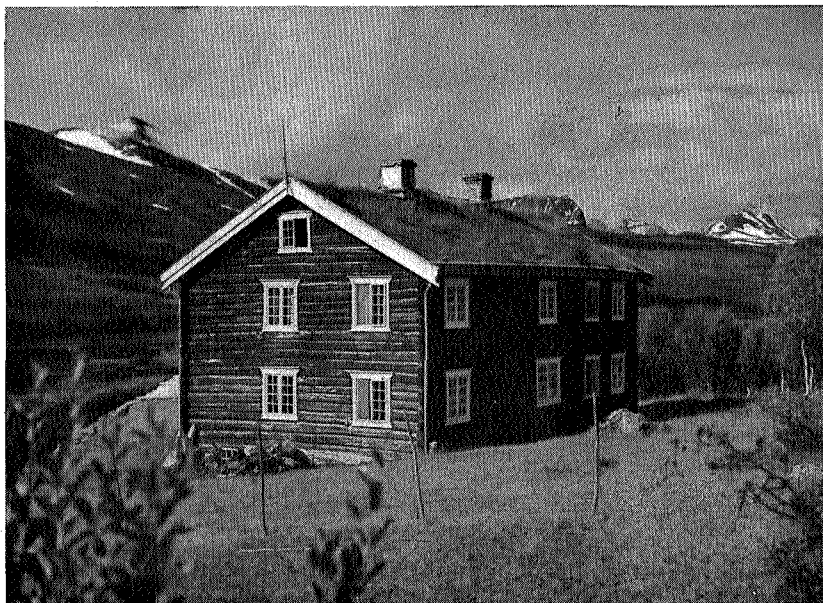
Av Arne Falkanger

«Undrer mig paa, hvad jeg faar at se
over de høje fjælle?»

T rangen til å oppleve noe bærer vi alle i oss, og utferdslysten har alltid vært sterk hos nordmenn. Til fjells vil folk gjerne, men hvorfor trækker både unge og gamle bare de gamle kjente stier? Gamle ruter kan naturligvis gi nye inntrykk neste gang, for utsikten skifter med været, med tid på dagen, med årstiden og hvilken vei ruten gåes. Men allikevel: Det har aldri vært T.T.s mening at alle bare skal følge de merkede ruter. De er først og fremst til for de uerfarne fjellvandrere. Når en blir kjent med landskapet, bør en legge iallfall noen dagsturer utenfor vardingene. Det gir en egen spenning å legge sine egne ruter. Først går en turen på kartet, og så slipper en å gå og kike etter neste røde merke. Da sikter du på mål som ligger lenger borte, og du kan ofre hele oppmerksomheten på alt du ser rundt deg og med full avspenning slentre av gårde slik som du synes det er mest naturlig å legge ruten. Turen kan bli litt tyngre og lenger, men også mye morsommere. En smule mer strabasser skulle iallfall ikke bety noe for ungdommen, og de unge burde nettopp ha lysten til å se «over de høje fjælle».

Trollheimen og Sylene er ikke særlig store fjellområder. De vanlige ruter er avvekslende, men det er mange andre fine turer som en selv kan legge opp. Se på kartet og bruk fantasien, og du skal se at du snart får smaken på «villfjellet». Det er liksom storheten, ødsligheten og idyllen blir mer intens når vandreren går sine egne veier i fjellet.

Skal jeg nevne noen umerkede ruter eller overlate det til din egen fantasi? La meg bare komme med noen antydninger. Hvis en får



Kåsa i Storlidalen

Arne Falkanger

skysst tvers over Gjevilvatnet, er det en flott tur over Oklas topp bortover styrtingen mot Gjevilvatnet og ned til Kåsa eller Storli. Fra Gjevilvasshytta er det også en fin tur når en går opp på Blåhø innom østkanten av den bratte fjellvegg, over toppen og ned på den vante varding ved Kamtjern. Fra Trollheimshytta kan en legge turen over Finnskaret, gå opp på plataet på østsiden av Slettådalen framover mot Mildalsglupen, over Falkfangerhø og ned på varding under Tyrikvamfjellet til Gjevilvasshytta. Fra Kårvatn er det en interessant tur om Neådalsstigen, bratt og nokså meget utpå stupet, men fra Neådalen i lett terreng innover mot Tohatten, østom den og ned til Lontjern og videre til Storli eller Kåsa. Jeg er sikker på at ingen vil angre på noen av disse turer, og der er mange flere.

Jeg vil nytte høvet og gjøre merksam på to nye merkede ruter som begge starter fra Kåsa eller Storli. Den gamle ruten til Inderdal går nede i den oftest våte dal. I stedetfor kan en ta innover på den andre siden av Kringelhø langs Langevatn, og her er det vakkert.



Fra Svartdalskollen

Arne Falkanger

Fra vestenden bærer det bratt ned fjellveggen til Reindalen som er lett å gå. Utsikten til Inderdalen i all sin storslagenhet åpner seg etter hvert, og så bærer det bratt ned til selve Inderdalen. Det er ca. 7 timers marsjtid.

Den andre ruten går oppover langs Sløbekken til Gregorskaret, og hele tiden med flott utsikt mot Trollheimen. Så bærer det innover Svartdalskollen i 1400 meters høyde og nå mot nye prektige utsikter mot Sunndalen og Dovretraktene. Så nedover i Volladalen forbi den hyggelige Vollaseter med vakkert dalskue og ned den bratte lien i stadig fall, men på lett og god sti til Vollan gård i Sunndalen. Gangtiden er 6 à 7 timer.

I Sylene kan en også legge mange morsomme turer utenfor rutene, men en kan lettere komme ut i myret terreng, og da kan dagsmarsjen bli atskillig tyngre enn beregnet. Den nye Schulzhytta har åpnet et stort område, for den ligger som et sentrum i rutene mellom Tydal, Selbu og Meråker. En dagstur på Fongen er ingen dårlig



Hr. Reidars hytte ved Gjevilvatnet: «Gunnvang»

Trygve Reidar

idé. Fra Nedalshytta kan en gjøre mange lønnsomme turer til de omliggende fjell.

Hvorfor absolutt gå den nye Sylsjøveien hele 8 km, når merkingen gjennom Skardøra fører deg helt inn til Sylsjødemningen, over denne og videre i lett og tørt lende ned i den vakre Nedalen? Marsjtiden Væktarstua—Nedalen er ca. 6 timer.

Skulle vi ikke snarest få avlivet myten om at en bare kan nå toppen på Storsylen fra svensk side? Toppen ligger i Norge, og varding fører fra Nedalshytta og helt opp på «bandet».

I Orkelsjøtraktene kan en fjellvandrer følge seterveier eller gå fjelleies på kryss og tvers mellom setrene og ha en herlig ferie.

Appellen blir — gå ikke bare etter de opptråkkede stier, men bruk fantasien, og legg også dine egne turer. Av egen erfaring vet jeg at en vil ha megen glede av det.

NYE RUTER PÅ GAMLE STIER — STORDALEN I MERÅKER

Av fru Gudny Løchen

En av kildene til Stjørdalselva kommer fra Stordalen. Men det er først etterat de tre elver er gått sammen nedenfor Stordalsvollen at den får navnet Dalåa. De tre elvene kommer fra fjellvatna og myrene ovenom Stordalen, og de heter Kvernskøra, Klukselva og Gilsåa. Når fotvandreren kommer en av de alminnelige rutene enten fra Teveldal eller Storlien, fra Stor-Eriksvollen til Kluksdal eller Stordal eller fra Stormoen, vil han tilslutt slå følge med en av disse elvene framover til Stordalsvollen, som er Stordalens sentrum. Der ligger den vakre lille kirken, som en ser lyse kvitt på lang lei, og der ligger Trondhjems Turistforenings koselige nye kvarter, som eies og drives av *Inga Stokke*. Elvene tar seg mest fint og bedagelig nedover Stordalen, etterat de har rast fra seg oppe i fjellbrattene og bjørkeliene. Det er god plass mellom dem, derfor er ikke Stordalen noen typisk dal, den har ikke samlet seg til det enda. Den ligner mest bunnen av en vid, flat skål med åpning utover Meråkerdalen, der rolige fjell danner sidene og veggene utetter. Og fjellene i omkretsen av selve skåla er Dalvola, Stenfjellet, Litjl-Kluken — mellom de to siste går den vardete veien til Storlien — Stor-Kluken med den karakteristiske kamelpukkelen, Gilsåfjellet og Lillefjell — hvor varding til Stormoen går over. Over Lillefjell kan en se toppen av Fongen. Videre følger Gåsdalshøgda, Volåkleppen, Stordalsfjellet og Mannfjell. Og dermed bærer det nedover til Meråker, hvor synet stenges av Fonnfjell på ene siden og Kirkebyfjellet på den andre. Det er rolige og trygge fjell å se på, som lokker vandringsmannen til seg, når de ligger sommerpyntet med slake grønne