

Lille Svartåa

O. Gjerbo

MUNKEBY KLOSTERRUIN

Av Nils Parelius

«En turist er dog også et kulturmenneske,» skriver Nils Onsager i en av sine fotturberetninger. Francis Bull forteller at han pleier å avslutte sine fotturer med besøk på steder av kulturhistorisk interesse. — Spørsmålet om hvordan vi skal gjøre fotturene rikere har i de senere år meldt seg med stigende styrke. En av dem som har bidradd mest til å besvare spørsmålet er vitenskapsmannen og speideren *Carl Godske*, som har skapt uttrykket «tur med hensikt». Det klinger ikke som godt norsk, men meningen er bra, skriver han i «Norge på langs», boken om roverstafetten 1951 fra Lindesnes til Nordkapp. Her gir han opplegget til en slik tur: Planlegg turen inngående på forhånd, bruk kart og litteratur og la turen bli en oppdagerferd. Landskapsformer, steinarter, planter, gravhauger, spor av gammel bosetning og gamle ferdselsveier, nedlagte gruber, bygningsskikk — dette og mere til gir et rikt felt å dyrke.

Det er vel få områder i landet som byr på slike muligheter for en avvekslende «tur med hensikt» som Trøndelag. Ifjor brukte jeg 12—14 dager til en kombinert fottur og kulturhistorisk ekskursjon. Ved henholdsvis å bruke bena, sykkel, buss, tog og båt fikk jeg besøkt Røros, med tur over Sekstusfjellet til Ruglsjøen, og «Nordpå» i Aunegrenda med overgang til Tydal. Så fulgte en rundtur til de gamle kulturminnesmerkene i Trøndelag, som arkitekt Wilhelm Swensen har levendegjort gjennom sine ypperlige artikler i T. T.s årbøker: Austråt, Steinviksholm og rekken av de praktfulle middelalderkirker: Vernes, Stiklestad, Alstadhaug, Mære og Sakshaug,



Mellom hvitstammede bjørker og grønt løv skimter en mørke, uregelmessige murmasser

Nils Parelius

for å nevne dem jeg rakk å få med. Turen ble avsluttet med besøk på Reinheim og Snøhetta.

Alt dette skjedde «according to plans», som det heter i krigskommunikene. Men enhver plan må gi plass for improviserte innslag. «It is the unknown which constitutes the main Charm,» som den gamle Norgesvenn W. Bromley-Davenport har uttrykt det. Det var under mellomlanding i Trondheim at en venn av meg rådet meg til å ta en avstikker til Munkeby klosterruin — Tornerose-slottet, som han kalte det.

Munkeby kloster var ukjent for meg, som det sikkert er for de aller fleste. Det varte også lenge før historikerne slo fast at det virkelig har ligget et kloster i Frol utenfor Levanger. Vel kunne sagnet i bygda fortelle at ruinene på Munkeby skrev seg fra et gammelt kloster, og Gerhard Schøning som besøkte stedet i 1770-årene og Klüwer som var der først på 1800-tallet, mente at det forholdt seg så. Men senere historikere som Lange og P. A. Munch anså det utelukket at det kunne ha vært et kloster her. Ruinen måtte skrive seg fra en vanlig soknekirke. I en artikkel i 1907 hevder

K. Rygh med bestemthet det samme syn. Han fant det helt avgjørende at et kloster på Munkeby ikke fantes omtalt et eneste sted, mens de norske klostre forøvrig finnes nevnt i en rekke kilder. Men i en etterskrift til artikkelen opplyser han at det nå var funnet avgjørende bevis for at det likevel hadde ligget et kloster på Munkeby. Professor Alexander Bugge hadde nemlig i det Vatikaniske arkiv funnet et pavebrev av 23. desember 1475, hvor klosteret var nevnt. I dette brev innvilget pave Sixtus den 4. en søknad fra abbed Stephanus de Trugge om avlad i 7 år til dem som bistod med å gjenoppbygge «Munchaby» Cistercienserkloster i Nidaros bispedømme, «som i lang tid har ligget øde».

Men klostrets historie ligger fortsatt hyllet i mørke. Bugge og konservator Th. Petersen har ment at det må være opprettet en gang i annen halvdel av 1100-tallet. Romanske detaljer i arkitekturen tyder også på dette. Bortsett fra kirken har de øvrige bygninger antakelig vært av tre. Etter sagnet brente klosteret kort før reformasjonen. Kirken ble brukt som soknekirke inntil den ble nedlagt i 1589.

Den første utgravning og restaurering fant sted i årene 1906—1910 under ledelse av arkitekt Nils Ryjord. I 1939 foresto konservator Enger ytterligere utgravninger, samtidig som ruinene ble satt i bedre stand.

Etter det jeg nå hadde hørt om klosteret, var jeg mildelst talt både spent og forventningsfull da jeg en solvarm julidag syklet fra Levanger oppover mot Munkeby. Når klosteret er så lite kjent, skyldes det nok også at det ligger helt utenfor alfarvei. Ruinen er avsatt på kart Levanger rekt. 50 A. En følger først veien oppover mot Okkenhaug, tar så av til høyre ved Heir, kjører over broen og opp bakkene mot Munkeby-gårdene. Så tar en av til venstre ned mot den nederste av gårdene, hvor en setter sykkelen fra seg. En går over tunet, gjennom en grind og følger en gårdsvei som fører bratt ned gjennom tett løvskog.

«Under en meget høi gammel Elve-Mæl, paa en liden Slette, sønden for den tæt forbi rindende foromtalte Levanger-Elv, og paa et Sted som ret er skicket til Kloster-Levned, særdeles som det nu er, da det er bevoxet med tyk Gran- og Løv-Skov, samt indcirklet

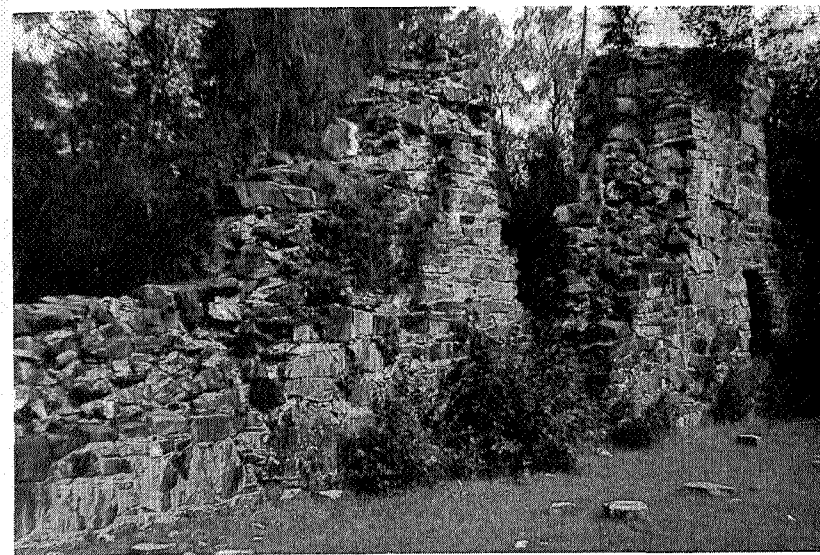


Sydvestre hjørne

Nils Parelus

af Høider paa alle Kanter — —.» Slik beskrev rektor Schøning stedet under sitt besøk i 1774. Nøyaktig det samme bilde får en når en i dag kommer ned på den lille sletten. En føler seg lukket inne i en bortgjemt og fredfull liten verden. På den andre siden av sletten, mellom hvitstammede bjørketrær og grønt løv, skimter en mørke, uregelmessige murmasser — ruinene av Tornerose-slottet.

Engang i fjerne århundrer har kirken og de andre klosterbygningene dominert den lille sletten, og munkene i grove, hvite kutter har arbeidet i klosterhaven og på markene omkring. Cistercienserordenen la med omhu sine klostre på steder som ga anledning til å følge forskriftene om at munkene skulle ernære seg av jordbruk og kvegavl. «De hvite munkene» var foregangsmenn i jordbruket. Ellers var nøysomhet og streng overholdelse av den hellige Bernhards klosterregler det som preget ordenen. Jomfru Maria ble dyrket som ordenens beskytterinne. Til Norge kom ordenen i 1146, da Lyse kloster ble grunnlagt av engelske munkene. Senere fikk vi St.



Nordveggen

Nils Parelus

Mariæ kloster på Hovedøya, nonneklosteret Nonneseter ved Bergen, Munkeby kloster og Tautra kloster, som ble stiftet i 1207.

Omgitt av skog på alle kanter ligger ruinene av klosterkirken, orientert øst-vest. Vi går inn gjennom hovedinngangen fra vest. Foran oss strekker kirkens langskip seg, i 34 meters lengde. Den innvendige bredde er 7,40 meter. Grunnflaten viser en korskirke, men tverrskipene består bare av 2 små kapeller i den østlige ende, et i nord og et mot syd. Murene har gjennomsnittlig en tykkelse på 1,40 meter og er oppført av bruddstein med jevne flater. De viser en omhyggelig oppmuring. Professor Gjone som har tilsett restaureringsarbeidet, har betegnet dem som noen av de vakreste cistercienserklostervegger som er avdekket her i landet. Det er funnet bruddstykker av tilhugne hjørnekvadre av kleberstein og marmor.

Etter at ruinene gjennom århundrer har vært benyttet som steinbrudd, er det ikke så svært meget som er levnet av murene. Ved det sydvestre hjørne hever muren seg 5—6 meter over marken, og her gjenstår også den søndre sidevegg av et vindu over vest-



Nordøstre hjørne med grantre

Nils Parelus

portalen. Også av nordveggen er det bevart forholdsvis meget. Blomster og busker vokser frodig omkring på murene, slik som det også gjorde under Schönings besøk for 180 år siden. I sin beretning skriver han: «... en temmelig stor Gran staaer paa Murens nordøstre Hjørne.» Nøyaktig på samme sted skyter også idag et grantre til værs. På Ryjords skisser fra 1906 finner en også grantreet på samme punkt. En får en eiendommelig følelse av at tiden har stått stille her inne i Torneroseslottet. Det er bare henslengt matpapir oppe ved alteret som minner om at en lever i det 20. århundre.

Vel har vi klosterruiner som i omfang langt overgår ruinen av klosterkirken på Munkeby. Men med sin eiendommelige beliggenhet der inne i skogen virkeliggjør den i særegen grad alt det maleriske og idylliske en forbinder med en klosterruin.

La oss avslutte med å sitere hva Fortidsminnesmerkeforeningens trønderske avdeling skrev i sin årsberetning for 1939:

«Ruinene på Steinviksholm og Munkeby er to av de verdifulleste fortidsminner innen vår avdelings område. Når de blir satt i verdig stand, vil de kunne innta en fremtredende plass blant Trøndelags store severdigheter.»

LITTERATUR

Gerhard Schøning: Reise gjennom en deel af Norge. II s. 46—47.

Klüwer: Norske Mindesmerker s. 63.

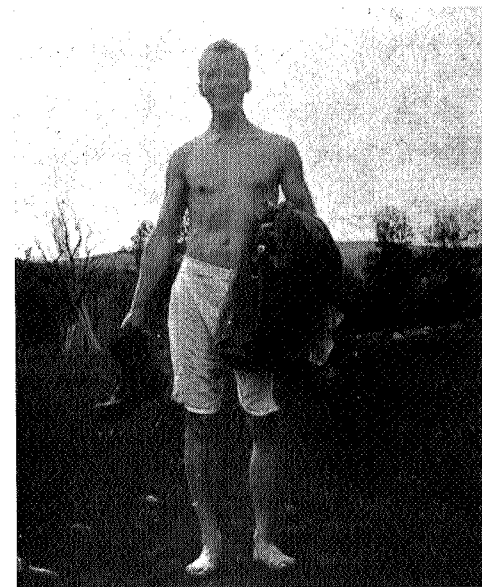
Nils Ryjord og K. Rygh: Munkeby Kirke ved Levanger, i Fortidsminnesmerkeforeningens årsberetning 1906.

Nils Ryjord: Indberetning om de avsluttende utgravninger av Munkeby klosterkirkes ruiner, i Fortidsminnesmerkeforeningens årsberetning 1910.

Alexander Bugge: Et ukjent kloster nordenfjelds, Historisk Tidsskrift 1909, s. 67 f.

Th. Petersen: Erkebiskop Gaute, Munkeby kloster, Logtu og Stiklestad kirker, Dagsposten 12/12 1928.

Fortidsminnesmerkeforeningens årsberetning 1939, s. 28, 29, 143, 156.



Kjenner De'n?