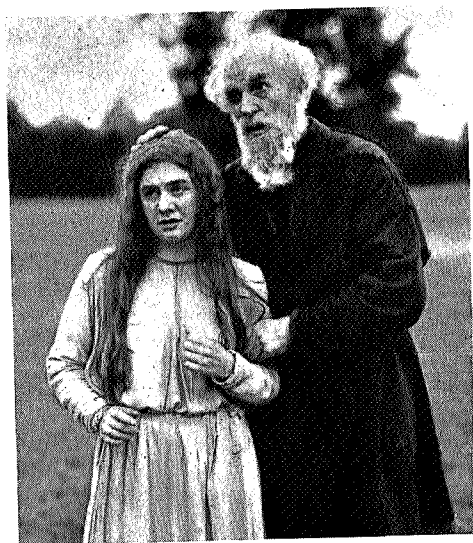


*Bispen kommer*

Knoph

barna som ble lagt ut i skogen for å bringes avveien fordi de var vanskapt eller uønsket. En slik utburd hadde også bonden Torgeir Flekk og hustruen på samvittigheten, da de i sin tid hadde fått et



*Gamal Jostein og Gudrun*

Knoph

vanskapt barn. Straffen var imidlertid kommet over dem, da deres eldste datter — Gudrun i festspillet — var blitt slått av sinnsykdrom etter dette. Det hviler derfor i det stille en dyster tone over folket på Suul, da kong Olav kommer til gårds. — Men i denne merkelige kvelden, hvor Arnljot Gelline kommer for å bli kristnet, hvor kongen reiser den nedtrampete åkeren, så legger også husbondfolket på Suul frem for kongen sin sorg og kvide. — Kongen

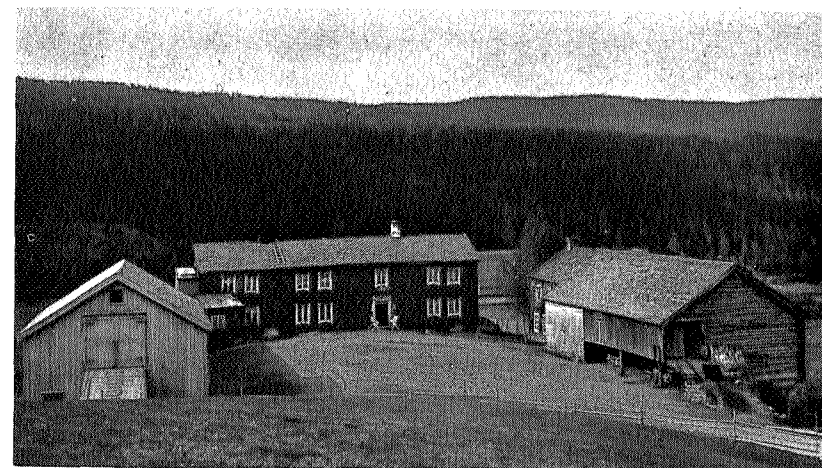
løser forbannelsen og i en nydelig scene befri han på sin kjærlige måte Gudrun fra sinnssykdommen og gir henne frisk og karsk tilbake til foreldrene.

Når forfatteren nettopp har valgt utburden som motiv, så henger det sammen med at kong Olav selv hadde vært utburd fordi han var uønsket. Men om natten gikk Olavs fosterfar, Rane den vidfarne, ut. Da så han det lyste over gropen, hvor guttebarnet var lagt. Han berget barnet, øste vann over det og kalte det Olav. Ja, slik står det i den legendariske Olavs-saga.

Spillene tar vel 2 timer. Stevneplassen er ideell. Den ligger i en lun dalsenkning bak det katolske kapell. Den tar visstnok omkring 4.000 tilskuere, som sitter amfiteatralsk oppover den ene dalsiden.



*Lensmann Jon Suul, Verdal*



*Suul gård, Verdal*

Henning Anderson

Spillene var både ifjor og i år begunstiget av et nydelig vær. De står og faller jo også med været.

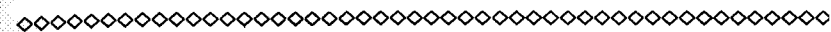
Gården Suul i Verdal, en halv mil fra riksgrensen, er første gang nevnt i den islandske saga om Gunlaug Ormstunge og Skalde-Ravn, som året 1012 fór østover fjellet for å finne valplass for sin holmgang om Helga hin fagre. Den var nektet dem på Island og likeså i Lade-jarlenes rike. — Snorre forteller at Hellig Olav kom til Suul fra Jämtland og overnattet hos bonden Torgeir Flekk. Denne Suul-bonden blir også omtalt av Snorre i Magnus den godes saga, da han kommer til tinget for å få rett i en sak. Der får han kongens medhold og siden hans vennskap med.

Den opprinnelig gården Suul er i dag en grend på 10—12 gårder.



*Isranunkel (reinblom) fra Blåhø*

Arne Falkanger



## TURISTFORENINGENE OG SAMFUNNET I DAG

*Av Reidar Jørgensen*

Dagens krav er tempo, effektivitet, presisjon og rasjonelt opplegg av alt arbeide. Det er klart at en får ikke dette gratis, det må bli en betydelig påkjenning på alle mennesker som skal greie de prestasjoner som forlanges.

Hvis menneskemateriellet ikke skal bli utslitt, må der ikke bare bys gode materielle vilkår, men også muligheter for åndelig avspenning og tidvis hel avkobling fra hverdagens påkjenning. Det kan vel trygt sies at dette er et samfunnsproblem.

I et par menneskealdre har turistforeningene landet rundt drevet et intenst arbeide på ideell basis for å få så mange mennesker som mulig til å søke ut i skog og mark og til å bruke sine ferier og fridager til turer i fjellet. I kroner er der investert millioner i hytter, vardinger, klopper, propaganda, og i frivillig arbeide har der i alle disse år vært ydet arbeidstimer som i antall sikkert holder tritt med antall kroner som er brukt opp.

For meg — og sikkert også for mange andre som er delaktig i ansvaret for ledelsen av en turistforening — dukker der av og til frem spørsmål som forlanger svar: Er vi tilbøyelig til å overvurdere betydningen av vårt arbeide? Teller arbeidet rent samfunnsmessig? Drives arbeidet etter rett kurs, eller er vi selv ofre for tidens heseblesende jag? Hvor langt skal vi følge med i galoppen som tidens moderne, tekniske hjelpemidler setter i gang?

Vi som står for styret i Trondhjems Turistforening ville svært gjerne ha en pekepinn fra folk som har betingelser for å bedømme