

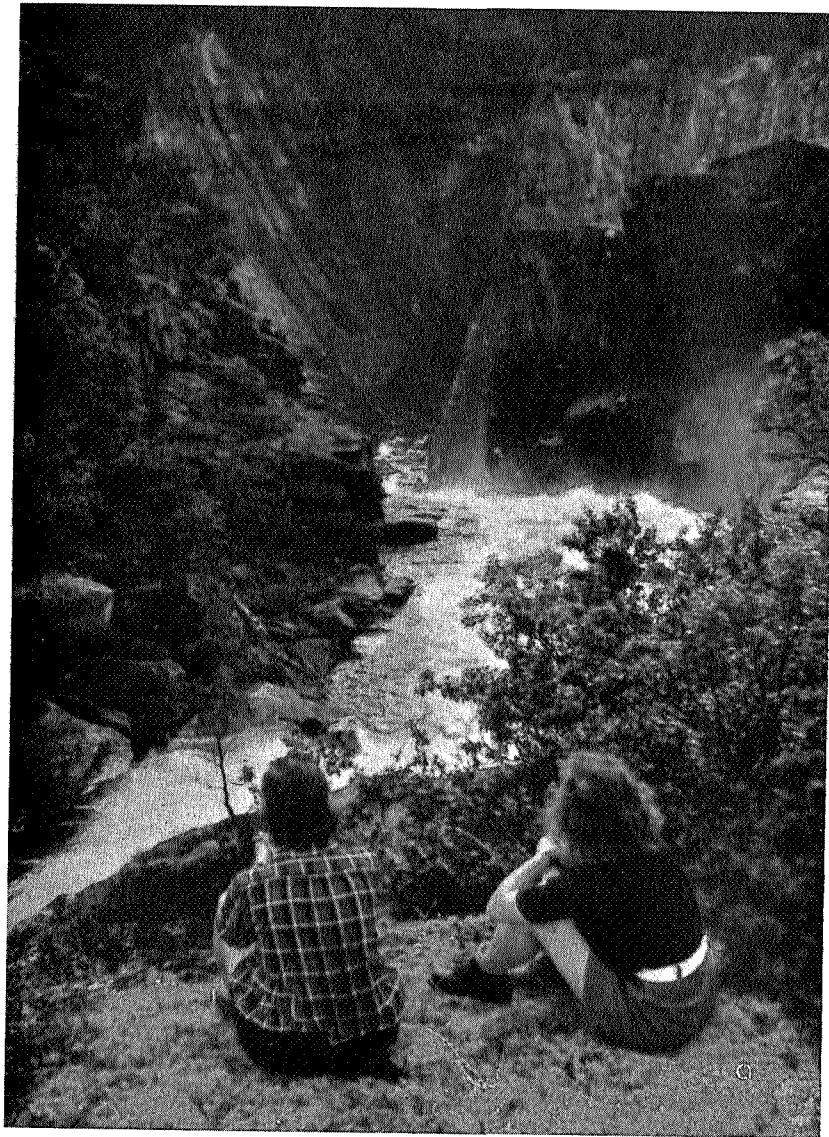
## Bekkesaga.

Mang en turist har på sine vandringer omkring i landet vårt stoppet opp et øyeblikk og kommet i funderinger når han i en liten bekkedal nær en ensom gård har støtt på et lite skrøpelig hus. Det var alltid umalt og som regel dårlig vedlikeholdt. Det har ingen grunnmur, men står på et enkelt, rått tilhogget stolpeverk. Stundom kan et par av hjørnene ligge på steinoppbygg. På en side har det vegg, på de andre bare delvis. Slik er bekkesaga.

Her og i de gamle kvernhusene har vi våre første kraftstasjoner på landsbygda og her er begynnelsen til å ta vasskrafta i bruk som kraftkilde til avløsning av det seige muskelslitet.

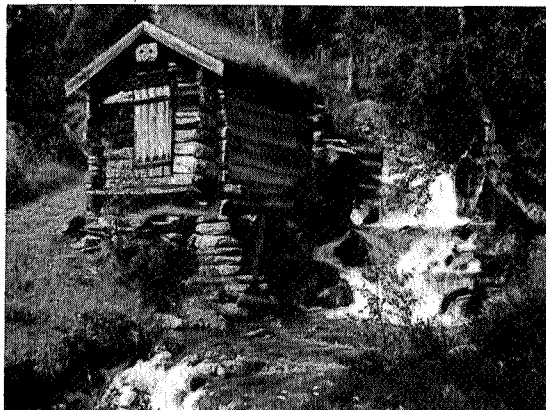
I 1540—50-årene kom vassagene hit til landet, og det ble utover nå bygget en hel del — etter tiden — større sagbruk. Det var forretningsmenn fra byene som fikk privilegium på sagbruksdrift og som bygget disse i eller i nærheten av byer med tømmertilgang og i skogdistrikter.

Etterhvert ble utover i bygdene bygget en mengde små bekkesager. Alle disse var oppgangssager med ett blad. I hver grend og somme steder på hver større gård med skog ble det bygget bekkesager, der det var en høvelig bekk med brukbart fall til en slik sag. Her saget en så trematerialer til gårdens behov. Naboer fikk ved leieskjæring eller ved lån eller leie av sagen skjære til sitt behov. På gårder eller grender der det ikke var anledning til å nytte vasshjul som drivkraft, håndsaget en tømmeret på særskilte sagstillinger. Her sto en mann oppå sagstillingen og trakk sagbladet opp og en lå under og hadde neddraget. Denne håndsagingen var et usedvanlig slitsomt



Reppefossen — Jenstad

Idar Laugen



A. Amundsen

Bekkevern i Oppdal

arbeide. Særlig for ham som sto oppå sagstillingen. Til tross for dette har håndsagingen holdt seg til nyere tider. Selv i en bygd som Strinda som ligger inn til en større by, var det håndsaging igang helt til 1860—70-årene. Det er vel noe i ordtaket «gamall vane er vond å venda» som gjør at en innøvd bruksmåte kan holde seg selv etter at grunnlaget for bruksmåten er falt bort.

I senere tid ble den enkle oppgangssagen avløst av sirkelsagen og vasshjulet av motoren, lokomobilen eller turbinen i lukkede trykkvassledninger. Mange nye sagbruk er kommet til med stadig forbedringer av maskiner og utstyr. De større handelssagbrukene har her gått foran og på sine steder utviklet seg til større industrier. Men også for de mindre «bondesager» har en nådd fram til forbedringer og utstyr som ennå gjør dem konkurransedyktige.

På en avsides, einbølt gård ute ved kysten eller oppe i en fjelldal kan vi vel enda finne en av disse små, primitive bekkesagene med et oppgangssagblad og en heimgjort enkel sagbenk med ringe utstyr. Alt er enkelt, fra grunnarbeidet — om en i det hele kan bruke et så høytidelig begrep — til huset, vasshjulet og saginnretningen. De første bekkesagene kostet helt ubetydelig av kontante utgifter i anlegg. Men de var heller ikke beregnet på å gi kontante inntekter. De ble bygget i en tid da handel med trelast bare var tillatt for noen få som fikk privilegium av staten til å drive sagbruksvirksomhet

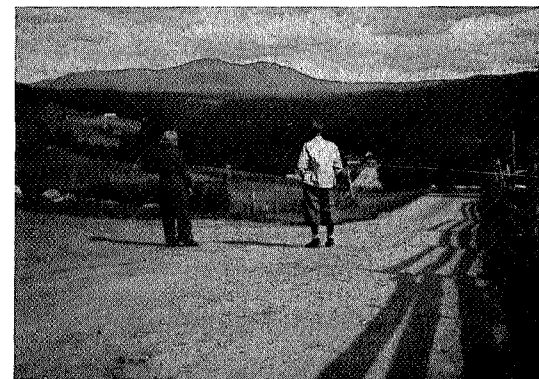
som erverv. Ingen små bondesagbruk hadde slike privilegier. Først i 1860 ble sagbruksdriften friggitt.

I 3—400 år har disse små primitive bekkesagene stått der og gjort sin tjeneste. Sagbekken var ofte liten og sjelden gav den årgangs vatn. Det ble derfor i vårflommen og noen dager under regnflom om ettersommeren der kunne sages.

I de lyse vårdager når snøvatnet buldret i sagbekken, slapp vasshjulet løst og så kunne sagbladet med hoggende og tyggende gang og melodi rikse seg gjennom sagskårene den lange dag fra 3—4-tiden om morgenen, når det første fuglekvisper fra tretoppene rundt om satte inn, og slik holdt de det gående til måltrosten avsluttet dagen med sin aftenhymne. Det gjaldt å nytte «børen». Dagsskiftet ble ofte 16 timer. Men den gang regnet en ikke arbeidet slik i timer som vi gjør nå. Dagens bordstabler ble ikke store og fine som de kan bli nå. Arbeidsmengden ble dog betydelig større enn ved håndsaging, for ikke å sammenligne med arbeidet i den tid da en kløvde stokkene med øks og treblei og deretter teljet klovningen med øks. Bekkesaga var et steg på veien framover. Den både øket arbeidsmengden, nyttet tømmeret bedre enn før, og den tok av en del av det tyngste slitet. Den var første begynnelsen til den omlegging som senere kom.

Den var begynnelsen til utnyttelse av vår vasskraft og var de første industrianlegg på bygdene med maskinell drivkraft.

*Olav Ofigsbø.*



Øyfjellet, Tydal

Kaare Skille