

landet på Gråkalldagene. Og Nordrenna og Rusta'en ble utforbakene der prøven på almen skiferdighet skulle stadfestes.

Blomstertjønn, Lianvatnet og Kyvatnet ble skøytebane høst og vinter, — og badested for nybegynnere og viderekomne sommers tid.

Sport og friluftsliv — et fristed og Gosen for yngre og eldre, en by som slett ikke behøvde å dra på langfart om den ville bort fra gatelarm og hverdagsstrev. Bymarka ble *nesten* allemannseie.

Den blir det sikkert helt og fullt etter hvert som de tusen muligheter går opp for nye flokker, mulighetene for alle aldrer og alle interesse-avskygginger, fra sportsmannen — til granskeren av lokalhistorien. Hva for noe: historiegranskeren i Bymarka? Ja, selv han vil finne noe for seg, helst vil han finne grunnlag for interessante studier. Det strekker seg over mange hundreår, fra den første veidemannen og fiskeren slo seg ned i steinbuer framved landstøet ved Skjellbreia og kveikte en nying, forbi alle de ugranskede seterhus-tuftene i grasvoller og skogåser, fram imot patrisiernes busetting i marka, da mektige herrer fra byen hadde lyst- og sommersteder på Solemen, Lagmannsseter, Baklia, Tunga, Tempervoll, Helkanseter — med mange og interessante mellomstadier. Når Bymarkas historie en gang skal skrives, blir det et bindsterkt verk og spennende lesning.

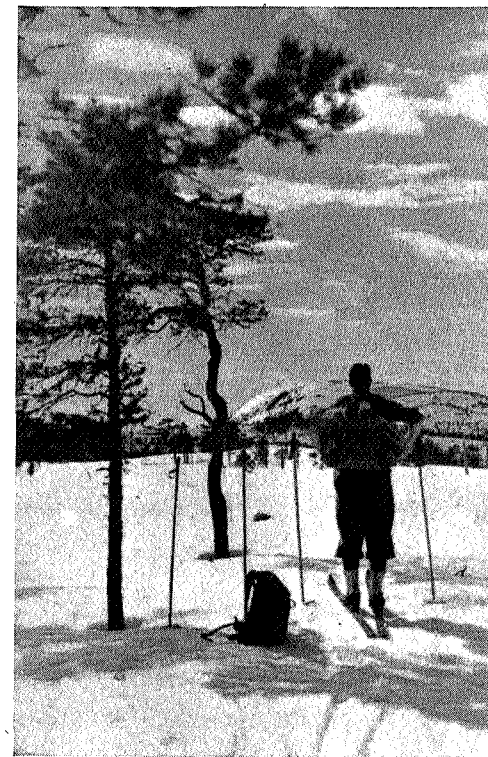
Kall gjerne hele Bymarka for en stor og åpen og allsidig bok, åpen og tilgjengelig for alle i byen som har sans for å lese i den. Han kan velge mellom idyllen attmed kaffevarmen en sensommerkveld ved Vintervatnet, en høstsøndagsmorgen med rimdryss over liene på baksida av Våttakammen, eller en hektisk spennende vinterdag når spreke, støe gutter tøyser seg i hoppbakken bortunder Gråkallen. Ett eller annet er det som alltid drar tilbake til marka, nye og vidunderlige kapitler som helst skal oppleves — i stedet for å leses —.

## Vassfjellet

Av Thomas Borthen

I påsken kryr det av store og små skiløpere i Vassfjellet, hvis vær og føre er noenlunde bra, men utenom disse utfartsdager er trafikken liten, og det til tross for at en her, like utafor stuedøra, så å si, har det fineste terreng en kan ønske seg. Noe tungt er det riktig nok å ta seg opp fra dalbunnen, men litt slit må det være, ellers er turen ikke vellykket. En fordel er det jo å gjøre unna det tyngste veistykke til å begynne med.

En tur til Vassfjellvarden en godværsdag vil en ha godt utbytte av. Herfra er det et rundskue som må begeistre enhver som har litt sans for mor Norges vakre natur. Varden ligger på 710 m, bare 3 km i luftlinje — rett vest for Søberg stasjon. Mot sør ser en det mektige Igelfjell, med Gynildfjellet som god partner. Ja, er det riktig klar-



Vassfjellet.

Fot. Reidar Trøtvik

vær, kan en også øyne konturene av Snøhetta i det fjerne. Mot sør-vest har en Trollheimens mange fjellformasjoner. De store vatn Benna på Hølonda og Malmsjøen i Skaun ser en som to små dammer langt nede. En har vidt utsyn over de nedre Gauldalsbygder, ned til Gaulosen og Leinstrand, med Storheia og Gråkallen i bakgrunnen. Mot øst ser en fjell og atter fjell i broket blanding. I klarvær stikker Fongen seg ut blant de øvrige, og litt til høyre lenger bak rager Storsylen i været. Reinsfjellet i sørøstlig retning fanger også øyet.

Vi skal gi en oversikt over endel ruter i Vassfjellet og velger da ganske naturlig varden som mål.

Nypan stasjon, ca 2 km vei til Lysklæt, opp Tømmerdalen — ca 3 km bratt stigning til Havdalskaret, hvorfra myrene innover mot Tanemsvollen. Herfra kurs sørvest oppover mot varden. En må regne med å bruke 3 timer på strekningen Nypan—varden (ca. 9 km).

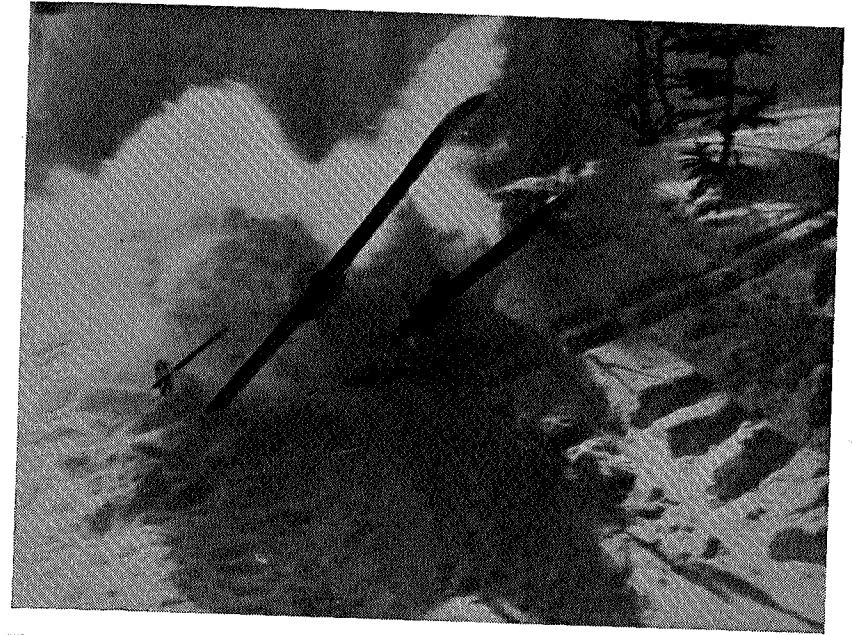
Skjøla—Damtjønna—østsiden av Higeråsen og Reinslettåsen, innover Føltjernmyra mellom Steinslettåsen og Svartåsen og oppover forbi Tanemsvollen til varden. Fra Damtjønna kan en også gå opp Higeråsen og følge åsryggen sørover til Reinslettåsen, som ligger på toppen av Reinslettdalsåsen, og derfra nedover på østsiden av Stor-slettåsen og inn på ruta fra Nypan.

Melhus stasjon om Høgeggen til Østerdalsvoll, ca 2 km vei. Videre oppover fjellet mot Lenadalen. Herfra må en gjøre en sving sørover for å ta seg opp den siste kilometeren til varden. 3 timer, ca 8 km.

En noe lettere rute er fra Kvammen holdeplass om Lauvset, Eidstumo, Rønningstrøa og videre inn på Melhusruta et stykke oppe i fjellet.

Den korteste rute er fra Kvål st. om Kvålvollen og videre i nord-østlig retning til varden. 6—7 km. Eller ønsker en ikke å klyve helt til topps, kan en fra Kvålvollen gå østover forbi Lomtjønna og etter hvert dreie nordover til en kommer ned på myrene på øst-siden av fjellet.

Fra varden er det flotte nedfartsløyper etter de nevnte ruter, — varierende mellom slalåm og utfor, men også pene slakke utfor-



Hvem?

Fot. Rudolf Lindboe

bakker for alminnelige turløpere. Mest krevende er kanskje nedrenna til Kvål. På den siste strekning her vil, i godt føre, selv den beste skiløper ha vanskeligheter med å holde balansen. Til Melhus er det en avvekslende og morsom løype, hvor en for det meste kan la det stå til mellom de mange avsatser.

En fin-fin søndagstur: En kan ta med toget til Ler stasjon, derfra setter en kursen mot Kirkflå gård, som ligger på et høydeplatå nordøst for stasjonen, — videre oppover til myra vest for Vulu-åsen. Hit er det ca 5 km delvis tung stigning, men så er det flatt terreng innover til Kirkflåsetra. Herfra kan en fortsette nordover forbi Tanemsvollen til Reinslettåsen, hvor det ut på vinteren pleier å være søndagsrestaurant. En får så det flotte nedrennet fra Higeråsen til Damtjønna. Fra Kirkflåsetra anbefales det til avveksling å legge turen nedover til Storslettet, — langs fjellsiden opp til Føltjernmyra — nedover mot Langdalen, som en følger til ca 1 km før hovedveien. Her dreier en mot nordvest og får så det morsomme

nedrennet til Skjøla. En strekning på ca 18 km Fra Skjøla kan en bile til byen, men er det godt føre, lønner det seg å fortsette framover til Heimdal og videre opp Strupen, om Våddan, Lian og ned til byen — tilsammen ca 35 km.

De nevnte ruter er beskrevet for turer om vinteren, men er også fullt brukbare for sommerturer. Når som helst om sommeren vil en ha utbytte av en Vassfjelltur. Ta med kaffekjel og hold rast ved en av de små bekker på vestsiden av fjellet, — såpass langt nord at en får den storslagne utsikten utover mot Gaulosen, eller på sørsiden, i strøket om Lomtjønna. Her er det terreng for den som ønsker å klyve i fjellet. Og på høstens tid — en fargeprakt uten like. —

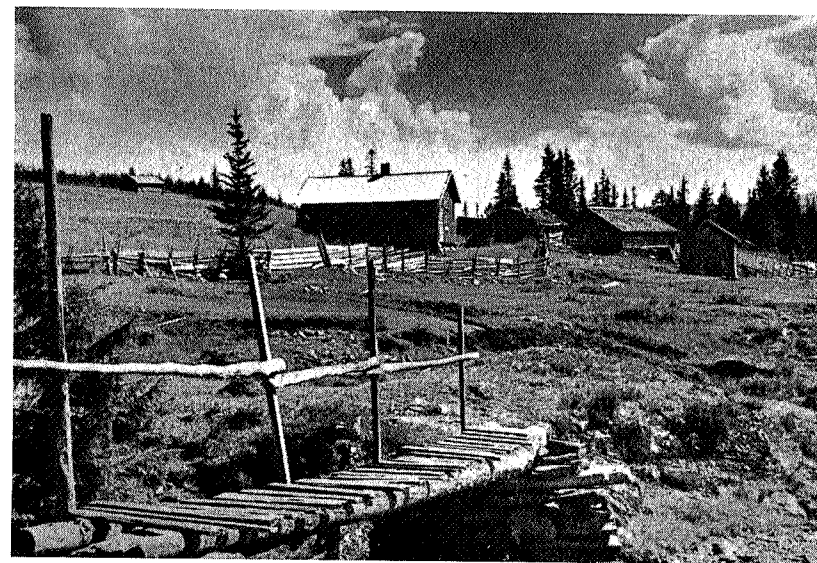
## *Fra Samsjøtraktene*

*RUTER*

*i området vest for Reinsfjellet*

*Ved J. H.*

Tiltross for at Reinsfjellet ligger bare 40 km i luftlinje fra Trondheim, er traktene i det minste på vestsiden av fjellet, lite kjent og trafikert av byens «fotfolk». Man kunne før krigen gå i dagevis omkring i området ved Kråklifjellet, Samsjøen og Håan uten å støte på en eneste trondhjemmer. Under krigen hadde jo jakten etter de spesielle «mangelstoffer» som forefantas på setrene, trukket endel «turister» også til strøkene her. Treffer man en sjelden gang en vandrør i fjellet, så er det i 9 av 10 tilfelle en gjenganger som er trollbundet og bergtatt av de herlige traktene om-



«Eggabua» i Kråklia

Fot. J. Horg