

På yttersiden av Trollheimen

Av Arne Falkanger

Beslaglagte turisthytter, bråk med reisetillatelse, rasjonering og mer til forsøkte å holde oss i ro i byen, men lysten til en fjelltur også sommeren 1943 sprenget alle hindringer. I siste uke i august befant vi oss derfor rullende nedover Surnadal. Omtrent en halv mil før Kvanne forlot vi gengassen og tok landeveien fatt til Kvennbø gård og derfra opp seterveien langs fossen og inn i den grønne frodige Kvenndal. Store fine blåbær hang på tuene i massevis, og det var godt vi hadde god tid. Kvenndalssetrene ligger høyt oppe i lia, nettopp slik som setrer skal ligge, med vakker utsikt over dalen og mot fjellene. Kyrne kom rautende nedover lia, og seterjentene lokket for å få sine egne kyr til fjøset. Det var omtrent 100 kyr på de 4 setrene, og da har budeiene nok å gjøre med melking, smørkjerning og ostkoking. Vi spurte om løsji på den første setra, og Emma var blid og sa ja, selv om hun stod i travleste stedet. Da vi stod opp neste morgen, hadde hun allerede vært i virksomhet fra klokka 5, og fjøset var så rent at en gjerne kunne holde ball der inne. Kyrne var langt av gårde inne i botnen mot Skyggefjell, og vi fulgte kutråkket innover. En slak stigning fører opp til flyen, og under Nordviksulås topp fikk vi den første føling med høgfjellet, og her fikk vi da også det første glimt av Innerdalsfjellene. Nede ved Kvennsetsetrene dukket et vakkert parti av Vassnebbba og Ramgjøra opp over den v-formede dal. Seterveien er grei nedover til Todalsøra, men steinet er den, og bratt bærer det ned gjennom furuskogen. Mellom de høye furustammer får en glimt av Todalsfjorden, og over den andre dalsiden kneiser Skjæringsfjell og Snøfjell som her nede fra er langt mer imponerende enn fra den vanlige overgang fra Kårvatn til Innerdal. Det var enno tidlig på etter-

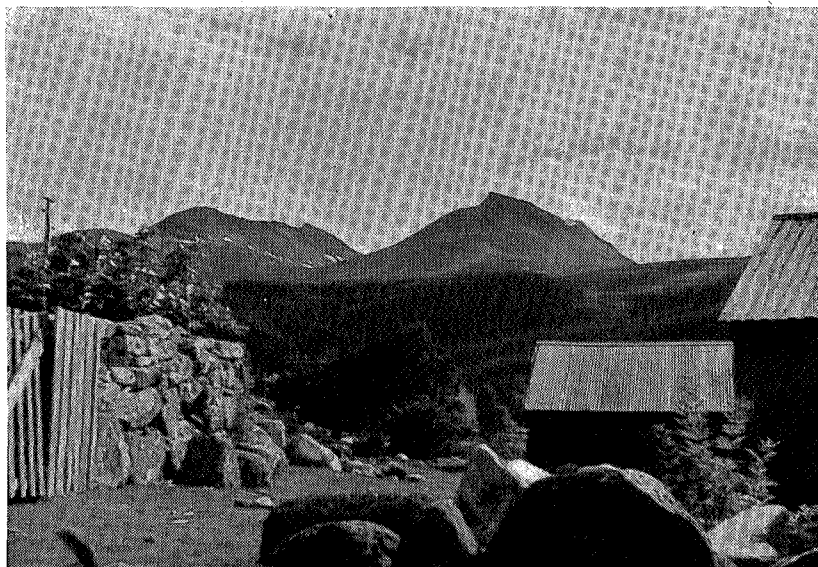


Ramgjøra fra Todalsøra

Fot. Arne Falkanger

middagen da vi kom ned til Todalsøra, og vi hadde derfor god tid til en rast ved den maleriske gate av naust på nordsiden av vika og rusle omkring og se på de pene gårder, hvor epletrær dekket store deler av veggflatene og fristet med massevis av frukt.

Etter to rolige dager kunne det passe med en lengre marsj, og været innbød også til det. Vi fulgte landeveien til Øyen, og der tar seterveien opp. På godt tråkk bar det raskt oppover lia, og snart var vi over tregrensa og hadde fri utsikt. Todalselva laget noen elegante svinger gjennom gule og grønne marker i dalbunnen, og over de bratte skoglier stakk mange topper opp med snøbremmer. Det var fjellene fra dagen før som gikk igjen, men fra en ny synsvinkel, først og fremst Nordviksula med sine to topper. Et nytt trekk var Rognnebbas kjegle med den høye, bratte vegg inne i Romådalen. Vi fortsatte oppover i slak stigning, og plutselig dukket Vinnufjellet opp med svarte topper og kvite fonner, og ved siden av stod en diger stabbe, Skarfjellet. Synet kom så uventet, og fjellene syntes så kloss inn på oss at det virket betagende vakkert i



Skjæringsfjell og Snøfjell

Fot. Arne Falkanger

høstsola. Uvilkårlig slo vi oss ned i den blomstrende røsslyng for å nyte synet. Men selv i en slik stund formådde krigen å minne om at ikke alle steder så det slik ut i verden. Under den høye himmel hørte vi flydur, og vi så lange hvite striper tegne seg skarpt mot det blå. Det var jagere som gjorde seg ærend inn over landet. Våre tanker tok veien ut i verden. Sett her oppe fra fjellvidda hvor alt åndet fred og harmoni, syntes krigen å være et uvirkelig skuespill, så komplett meningsløst. Men flyduren svant, og vi vandret videre gjennom tusenvis av myrull henimot den vakre utsikt. Tilslutt stod vi framme på «brona» og så Innerdalen langt nede. Vår tanke var å gå om Nedredal og videre veien oppover til Innerdal turiststasjon. Det var dog for fristende å holde seg i høyden, og vi fulgte derfor sautråkket frampå «brona», rundt Snøfjell og oppover til Bjøråskaret. Kloss over dalen hadde vi Skarfjell, og lenger framme hevet Såtbackklampen sin skarpe kam over Giklingdalen. Det var så meget vakkert å se på at vi kom opp til den rødmerkede varding i skaret før vi visste ordet av det, og så bar det nedover til Kårvatn gjennom



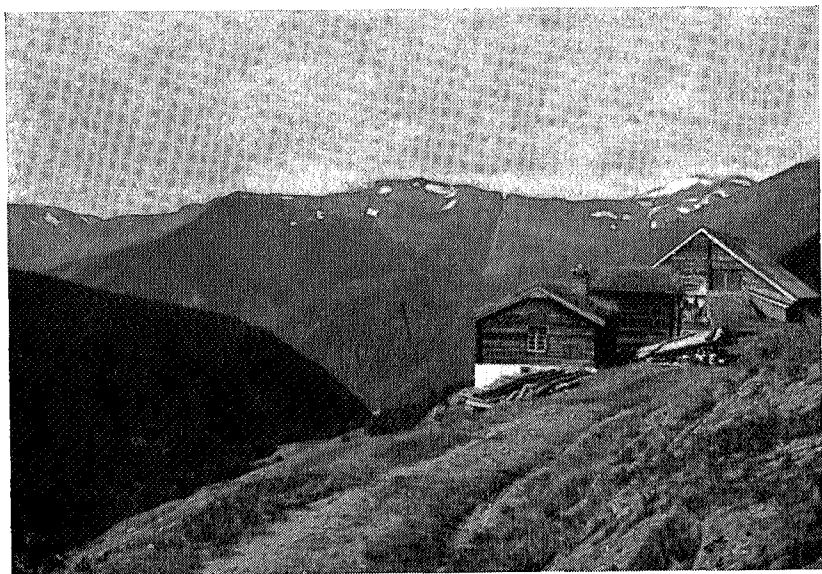
Todalen

Fot. Arne Falkanger

den ødselige steinura mellom Skjæringsfjell og Snøfjell til utsikten atter åpnet seg, og vi så Todalsfjorden i kveldsola og Tustnastabbenes markerte profil ute mot havkantén.

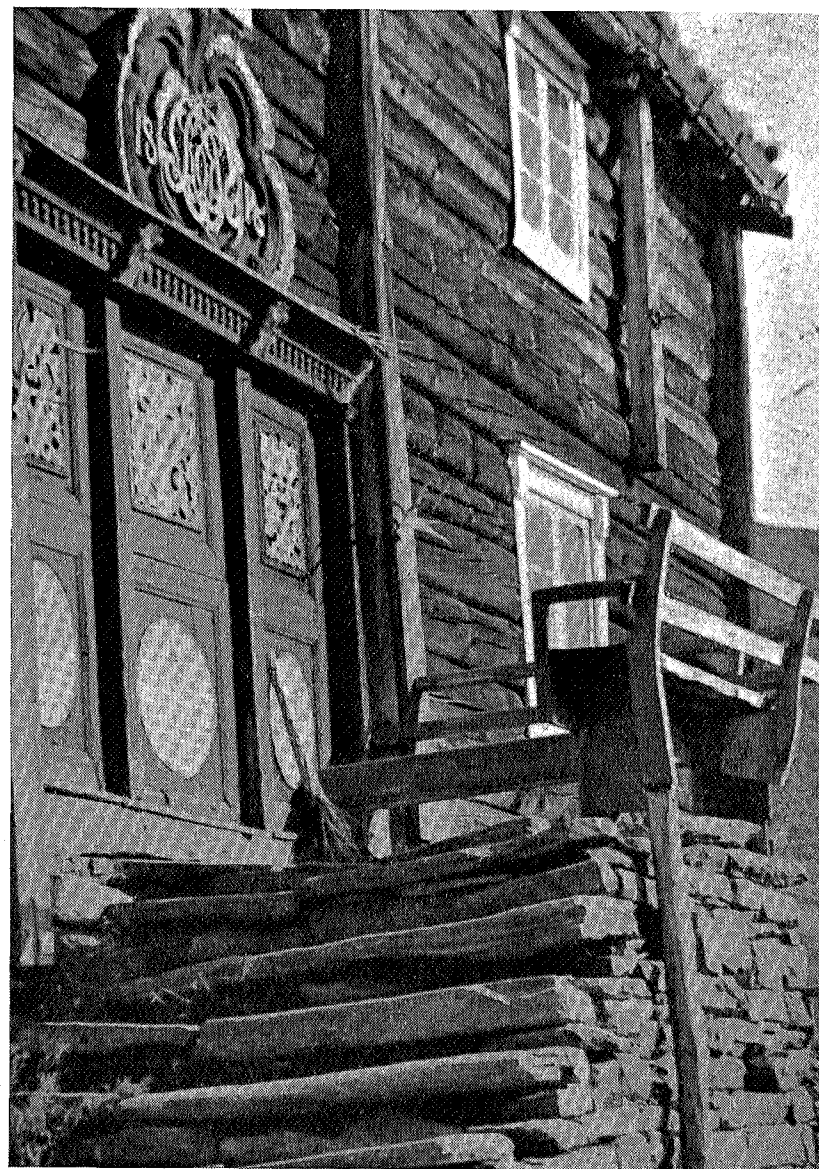
Til Kårvatn var det som vanlig hyggelig å komme, men allerede neste morgen gikk turen videre til Storli, og denne dagen etter en kjent og vardet rute, først opp gjennom Gammelseterdalens jungelaktige lauvskog, forbi mange fosser og så på snaufjellet fram til Tovatna. Her oppe var nettopp stedet for en ideell middagsrast. Tovatna strekker seg dypt inn i perspektivet med Nonshø og Sommerungsnebbas som flatterende bakgrunn. En bekk rislet forbi gjennom dverghjørk og vidje, og bakken var full av gule og blå fioler, snøsoleie og blomstrende blåbær, og myggen danset vårkåt. Snøen hadde nok ligget lenge her, men alt vil gjerne oppleve sin vår, selv om det er i en utid, og her kom altså våren sist i august.

Hos Kristoffer Haugen på Storli må det forhåpentlig snart bli i orden igjen med turistkvarter. Kristoffers kloke og rolige bemerkninger og Malis livsfriske og humørfylte uttalelser gjør det til en



Liabo

Fot. Arne Falkanger



Sæter i Lønset

Fot. Arne Falkanger

fest å sitte en kveldstund sammen med gårdens folk i det store kjøkkenet på Storli.

Neste dag drev skodda i fjellene, men Kristoffer sa at værtegnene lovet bra, og vi tok derfor en rask beslutning om å gå over fjellet til Liabø, som ligger en mil nedenfor Lønset. Der er ingen varding, men den bør komme. Det er fint og lett oppover langs Sløbekken, og utsikten så flott som en kan ønske seg den. Oppunder snøbreene på Nonshø er et lite vatn, og her er en bratt, men kort oppstigning til Grugguskaret. Selve skaret er lite markert, men det ligger høyt (1350 m), og utsikten er imponerende mot hele Trollheimen, og den andre veien mot Sunndals- og Dovrefjellene. Vi holdt ovenom Grynningvatn over Svartdalskollens platå, og her blomstret massevis av isranunkler. Først når en har hilst på denne høgfjellels blomst, synes en fjellvandreren at han kan vende hjem til lavlandet. Her oppe er rutens høyeste punkt på 1450 m, og utsikten til Klingråket og mot Kråkbotn under Sommerungsnebbha er mektig. Nedenunder ser en litt av Ottdalens trange revne. Fram på Svartdalskollen var det lett å komme ned i Volladalen, og snart så vi Sunndalen. Liabø seter ligger hvor bjørkeskogen møter snaufjellet, og setra henger nesten frampå dalsiden, så en synes det går an å hoppe de 700 meter ned på bilveien. Det er et vakkert dalskue her oppe. Så bar det nedover til Liabø. Det er en prektig gård, og her er elskverdige folk. Dessverre måtte vi allerede neste morgen si takk for oss. Det var en halv times tur gjennom flere gamle gårder, særlig merket vi oss Sæter med den pompøse utskårne dørportal. Fra Stekeren ved hovedveien bar det hjem med bil til krigsnyheter og tidens bekymringer, men med et godt fjellminne rikere.

Den som har stått på Snotas topp og sett vestover, har lagt merke til Rognnebbha, Fruhetta og Blånebbha. Fjellpartiet mellom Vindøldalen og Todal er lite kjent. Kanskje skyldes det at rektangelkartet ikke rekker lenger vest enn til Vindøldalen, og amtskartet er de fleste ikke vant til å gå etter. Det er mange muligheter for turer i dette området, men en må ta sjansen på seterløsji, og mange i følge bør en derfor ikke være.

I foranstående artikkel er nevnt turen fra Kvennbø om Kvenndalsseter (på amtskartet står Grimsmo- og Ellevsetseter) og videre om Kvennsseter til Todalsøra. Det er en pen og grei tur på 6—7 timer. En annen rute, også med

utgangspunkt fra eidet mellom Surna og Kvanne, er å ta gårdsveien til Austbø og derfra opp gjennom Søyådalen hvor det er flere setrer. Dit kommer en også på en rimelig dagsmarsj om en starter fra Vindøla og går om Mausseter. Fra Søyådal kan en fortsette til Røstadseter i Vindøldalen (hvor Turistforeningen i mange år har hatt avtale om losji) eller til Eiterdalsseter og derfra om Kløvseter (nedlagt) og inn på vardinga til Trollheimshytta. Fra Eiterdalsseter kan en også gå opp Vindøldalen langs elva til Sprikletjernene og komme inn på vardinga på Sollirabben, eller en kan bøye av vestover og mellom Sadlen og Rognnebbha gå inn i Romådalen hvor det er flere setrer. Romådalen munner ut i Todal en halv mil nedenfor Kårvatn.

Med en eller to overnattinger på setrer og med litt hermetikk i sekken kan en i dette fjellpartiet få en morsom avveksling i Trollheimsturene. Det kartet en må ha med, er Romsdals Amt, nordøstlige blad.

Av kartskissen kan en se beliggenhet og avstander.

Arne Falkanger

