

FORSKJELLIGE MEDDELELSER

VÆR- OG FØREFORHOLD TILFJELLS I 1932

Påsken 1932 står som et merkeår med hensyn til vær- og føreforhold. Strålende sol og glitrende nysne over alle fjell i Trøndelag. Skiløperne var påferde overalt og i større antall enn tidligere, og kom hjem fra fjellet med et minne rikere for livet. Tiltross for den store utfart hendte ingen vesentlige uhell, hvad man i første rekke kan takke det gode vær for.

Sommersesongen begynte med åpning av foreningens hytter til den vanlige tid omkring 1. juli. Den sene vår med masser av sne i fjellet gjorde det mindre farbart de første fjorten dager. Turister som ferdedes i fjellet på denne tid hadde tildels vanskeligheter ved passasjen av elver og større bekker. Stort sett var været utover sommeren middels godt. Regn og solskin om hinannen. Besøket på foreningens hytter blev noget mindre enn foregående år. Hyttene i Trollheimen hadde tilsammen 939 besøk, i Syltraktene 618. Herav hadde Nedalen 389 besøk, hvilket i vesentlig grad skyldtes at mange bilister stoppet sin bil ved Stuesjø for å avlegge Nedalen en snarvisitt.

FELLESUTVALGET FOR LANDETS TURISTFORENINGER

hadde møte i Oslo den 10. oktober. Som representanter for vår forening møtte formannen, bokhandler Fridthjov Brun og arkitekt Tønseth. Av de saker som blev behandlet kan nevnes sammenslutningen av alle landets turistforeninger til én organisasjon. Fra den av fellesutvalget tidligere opnevnte komité forelå et forslag til sådan sammenslutning. Enighet om forslaget opnåddes ikke, hvorfor komitéen blev anmodet om å arbeide videre.

FORENINGENS HØSTMØTE

avholdtes den 15. november 1932 i Britannia Hotel. Formannen redegjorde for foreningens arbeider i den forløpne sesong, og påpekte bl. a. at den økende trafikk i Syltraktene nødvendiggjorde en snarlig utvidelse av hyttene i disse trakter, spesielt Nedalshytten, som står foran storbesøk fra såvel norsk som svensk side. Utvidelsen blir dog et økonomisk spørsmål som snarest må løses.

Formannen hadde latt foreta en beregning over hvor langt turistene i Trollheimen og Syltraktene hadde tilbakelagt i løpet av sesongen. Regnet man at de ca. 600 som i sommer hadde gått i våre trakter, hver hadde tilbakelagt ca. 10 mil, vilde dette tilsammen bli ca. 6000 mil, d. v. s. en distanse lik 1½ gang rundt jorden, en ganske lang strekning tilfots. Dersom hver turist i forbindelse med sin tur hadde brukt kr. 10.00 til

jernbanebillett, vil dette gi statsbanene en inntekt av ca. kr. 6000.00 bare av fot-turister. På møtet blev «Skogfilmen», som er optatt av Det Norske Skogselskap, forevist ved skoginspektør Aaeng. Filmen vakte stor begeistring blandt de fremmøtte. Etterpå samledes man til selskkelig samvær. Tilstede var ca. 150 medlemmer.

SKOGLANTNING VED NEDALEN

Som meddelt i foreningens årbok for ifjor blev skogplantningen for 1932 henlagt til Nedalen. På ansøking mottok foreningen også i år et bidrag på kr. 250.00 fra Det Norske Skogselskap til utsetning av gran- og furuplanter i våre fjelltrakter. Under ledelse av lærer Rosvoll drog 7 gutter avgårde til Nedal for å utføre sitt oppdrag. Rapport fra lærer Rosvoll hitsettes:

Skogplantning i Nedalen.

Mandag den 4. juli kl. 9 — en riktig godværsdag med strålende solskin efter søndagens regn — reiste 7 glade skogplantere med lastebil fra torvet — med Nedalen som mål, og skogplantning og friluftsliv som formål. Ut på eftermiddagen nådde vi frem til Vektarstua turisthytte. Fra Vektarstua blev så bagasjen kjørt med hest til Nedalen turisthytte — mens vi tok til fots inn over hei og fjell med isgrønne viltre fjellbekker. Langt under oss så vi omsider Nedalen med Nea sving i sving — og med småtjern drysset over alle myrer.

Sikkert er det at Kari Aunes gode mat smakte fortreffelig da vi kom frem. Efter en rik, men mindre vellykket myggejakt kom vi litt efter litt til ro.

Tirsdag viste Lars Østby oss plantefeltet, en sydskrånende li med store bjerke-trær, i nord for Nedal og 20 min. gang fra hytta. Østby kjørte også plantekassene og hakkerne frem til feltet.

I de følgende dager blev plantet ca. 4000 furuplanter i bjerkelien — og ca. 100 planter like i vest for turisthytten.

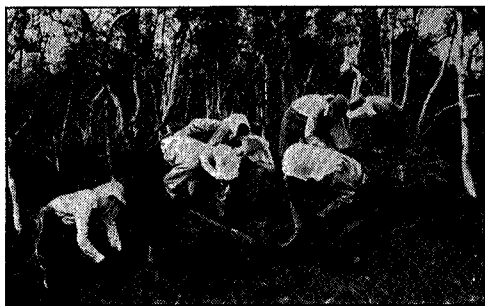
Kl. ½9 tørnet vi ut til feltet på plantning, i ½12-tiden en halvtimes hvil, og derefter plantning til kl. 3. Da var det middag og fri resten av dagen, men først selvfølgelig et forfriskende bad i Hanktjernet. Solbad blev det dessverre litet av på den fin-fine sandstranden — det sørget vår allesteds nærværende venn mygga for.

Resten av dagen blev brukt til fiske, men uheldigvis var ikke fisken særlig villig til å bite — på grunn av sneløsningen i fjellene.

Fredag hadde vi så turens store oplevelse, bestigningen av Storsylen med Lars Østby som fører. Trøstesløst så det ut da vi stod ved det islagte Syltjern og stirret op i den hvitgrå tåken som gjemte Syltoppen for oss. Men op skulde vi, og efter



Skogplanterne på vei til Storsylen.



Skogplanterne i arbeide.

to timers klyvning og krabbing nådde vi toppen alle mann — men utsikten var det smått beventd med. Det var så vidt vi så varden og hverandre. Da plutselig åpner tåken sig vestover, og vi blev stående og stirre helt betatt. Vakkert var det — blåne bak blåne så langt som øiet rakk. Tåken seg på igjen, men bare for sceneforandring. Atter åpnet den sig, men nu sydover — og så heldige var vi

at vi fikk utsyn til alle himmelretninger. Det var nok en opplevelse for de fleste av oss som vi sent vil glemme.

Lørdag var hviledag etter Sylbestigningens strabasser. Merkelig nok var ingen av oss blitt stive av bestigningen, — jo føreren Lars Østby var blitt stiv, men det kom nok av at han visstnok var den ærligste av tindebestigerne.

Dagen blev benyttet til fising — og fisk fikk vi også — da Nea falt fort.

Søndagen sa vi Nedalen farvel. Tre av skogplanterne drog på telttur for å fortsette fjell-livets gleder. Så tok vi farvel med hverandre og med vertinnen Kari Aune (som vi i parentes bemerket var blitt inntatt i alle sammen. Veien til skogplanteres hjerter går om maven!).

Vel, så bar det over fjell og hei til Storerikvoll, hvor vi overnattet. Dagen efter fortsattes til Kluksdal, men omtrent halvveis satte det inn med tåke og regn.

Nede på Kluksdal stod middagen ferdig til oss. Rømmegrøten smakte godt og forsvant med en viss fart.

Siste etappe var fra Kluksdal til Storlien. Regn og tåke hadde vi nok over fjellet siste dagen, men herlig var det allikevel.

Vi som deltok i denne tur, har nok bare herlige minner å se tilbake på, og vil sent glemme den gang vi var på skogplantning i Nedalen. Derfor takker jeg Trondhjems Turistforenings styre, som lot mig få anledning til å lede denne tur.

A. Veie Rosvoll.

Guttene var som vanlig begeistret for turen, og vi håper at skogsaken for alltid har vunnet sine faste tilhengere blandt de unge menn som plantet de unge trær på den hårdt utsatte plass ved den høitliggende fjellgård Nedalen.

MEDLEMSKORT

Medlemmene anmodes om uopfordret å forevise medlemskort på hyttene. Vertskapene er nemlig strengt pålagt bare å gi moderasjon mot forevisning av kort.

T. S.s medlemskort gir medlemmene moderasjon på andre turistforeningers hytter, også på Svenska Turistföreningens. Dog må der løses byttekort som fåes hos sekretæren.

Til lettelse ved utbringelsen av medlemskort og årbok bedes adresseforandringer meddelt sekretæren. Skriv tydelig navn og adresse ved nyinnmeldelse på hyttene.

UTLAN AV TELT

Turistforeningen har innkjøpt to to-manns posetelt, hvor til nød 3 ikke altfor lange karer kan få plass.

Teltet utlånes til foreningens medlemmer for en minimumspris av kr. 3.00 inntil en uke. For hver dag over betales kr. 0.50 pr. dag.

Låntagerne er ansvarlig for teltet, som må behandles pent og samvittighetsfullt. Er det blitt vått, må det tørres ved første anledning, og vaskes hvis det er blitt smussig. Henvendelse sekretæren.

MEDBRAGT MAT I HYTTENE

Turister som ikke bestiller mat hos vertinnen, men steller sig selv, betaler 50 øre i tillegg pr. døgn. Tilberedning av mat må ikke skje på soverommene.

FOTOGRAFIER

Foreningen mottar med takk gode og aktuelle amatørfotos. Fotografiene vil bli opbevart i foreningens arkiv, og for de bestes vedkommende anvendt i årboken. Flere interesserte medlemmer har forært foreningen forstørrelser til hyttene. Vi takker for disse, men da der på veggene i mange av våre fytter ennå er god plass, er vi takknemlig for flere.

Foreningen arrangerte i år en fotografikonkurranse for beste billede fra våre trakter Trollheimen og Sylene. Der innkom ialt 105 fotos, hvorav bedømmelseskomitéen — bokhandler Brun, arkitekt Tønseth og ingeniør Schulerud — uttok følgende til premie:

1. Finn Wilhelmsen.
2. Alfred Trætvik.
3. Maja Melandsø.

FORENINGENS LYSBILLEDER

har også i år vært utlånt til forskjellige foreninger, hvor de har vært fremvist og vunnet stor begeistring blandt tilskuerne.

SKOLETURER

Foreningen tilskrev også i år skolene og tilbød en betydelig reduksjon for skoleturer. Dessverre bragte henvendelsen heller ikke dennegang noget resultat. Nytt forsøk vil bli gjort til sommeren.

ÅRBOKEN 1934

Turister som har gått nye og interessante ruter bedes innsende beretning herom til styret, likesom foreningen er takknemlig for bidrag og meddelelser, som har interesse for turistlivet.

TYDAL

Ved Stuesjø i Tydal får foreningens medlemmer kvarter til rimelige priser såvel hos Ola Stugudal som hos Martine Unsgård på Vektarstua turisthotell samt på Løvøen. Lettvint adkomst med bil.

AVISER I HYTTENE

Adresseavisen, Arbeider-Avisen, Dagsposten og Nidaros har også i år ved elskverdig imøtekommenhet fra redaksjonenes side vært sendt gratis til hyttene i sommersesongen.

BORDDEKNINGSKONKURRANSE

Foreningen deltok ivår i en borddekningskonkurranse arrangert til inntekt for Grønlandsaksjonen. Foreningens bord var en svær stubbe fra Foldal i Trollheimen. Stubben er 158 cm. i diameter. «Bordet» var dekket sådan som en fjellturist arrangerer sig når han holder rast i marken. Alt var enkelt og dog så smakfullt, at bedømmelseskomitéen fant å måtte gi dette bord «2nen premie».

VEISKILTER

På henvendelse til veivesenet har dette ved elskverdig imøtekommenhet fra overingeniørene Rode og Korsbrekke lovet å anbringe veiskilter der hvor de viktigste sideveier tar av fra hovedveien op til våre turisthytter. Disse avisere vil bli utsatt til kommende sommer.

INNBRUDD PÅ HYTTENE

Heldigvis har foreningen i de senere år vært forskånet fra innbrudd på sine hytter undtatt de innbrudd som formentlig omstreifere har forårsaket på gamlehytten ved Storerikvoll. I vår blev der imidlertid gjennom lensmannen i Opdal anmeldt at der i påsken hadde vært innbrudd på Orkelsjøhytta. Efter en langvarig og omfattende politiundersøkelse blev det konstatert at dette innbrudd skrev sig fra påsketurister som først efter politiets mellemkomst meldte sig som forøvere. Disse blev ikke straffet efter loven, men måtte betale for kalaset. Moral: Kommer man ut for uhell eller dårlig vær i fjellet og blir nødt til å søke opphold i annen manns hus, bør man straks ved hjemkomst melde av, og ikke avvente politiets sikre, men noget langvarige efterforskning.

BEVER I NEDALEN

Forpakteren på Nedal gård har samvittighetsfullt til enhver tid holdt sig ajour med det av foreningen i sin tid utsatte beverpar på Nedalen. År efter år har han sett spor efter beverens arbeide, som han med interesse har innrapportert. I år ser det dog ut til at beverparrets dager er talte. — Siden den voldsomme vårflom i februar siste vinter har han ikke sett spor efter beveren, og han formoder at parret er omkommet i sitt vinterhi.

KLOPPEN OVER FOLLA

i Trollheimen, som nu har stått i over 10 år, motstod ikke vårflommen i februar 1932. Kun få rester var tilbake da turistforeneren Nergård ved påsketider skulde efterse den. Styret hadde under overveieelse å sløife kloppen og gå tilbake til den gamle båtforbindelse over Folla, som har vært benyttet i så mange år forut. Imidlertid tilbød lappene sig å delta i omkostningene med en ny klopp, som derved

kom foreningen på ca. kr. 100.00. Kloppen er nu så forsvarlig bygget at det skal svære krefter til for å rokke den.

VERTINNEMØTET

Foreningen innkalte ivår vertinnene i Trollheimen til et møte i Trondhjem for sammen å drøfte de forskjellige spørsmål med hensyn til hyttenes drift m. v. Tilstede på dette møte var frk. Anne Aa, frk. Anna Einarsen og frk. Ingeborg Tverdal. Styret har ment å fortsette med disse møter, som kan ha betydning for et mere intimt samarbeide såvel vertinnene imellem som sammen med styret.



Vertinnene Anna Einarsen (Trollheimshytta), Anne Aa (Jøldalshytta) og Ingeborg Tverdal (Gjevilvasshytta).

PRISENE FOR KOST OG LOSJI

i 1932 på foreningens hytter var i sommersesongen følgende:	
Frokost	kr. 1.50
Aftens	« 1.75
Middag med kaffe	« 2.25
Kaffe eller te pr. kopp	« 0.20
Chokolade pr. kopp	« 0.25
Smørbrød med pålegg	« 0.20
Nattelosji for medlemmer av T. T. eller annen tilsluttet norsk turistforening «	1.00
Nattelosji for andre	« 3.00

TURISTKNAPPEN

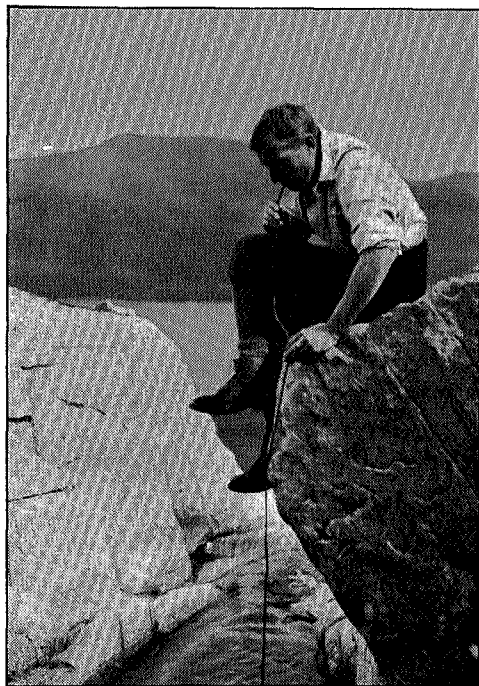
fåes som før hos gullsmed Staudenmann. Pris kr. 2.00.

NYE KARTER

Norges geografiske Opmåling har nettop utsendt 2 nye karter i målestokk 1 : 50000.

Det ene omfatter et stort område av Aust-Jotunheimen. Det andre er Tromsø og omegn; de koster bare 1 krone.

Begge disse karter er trykt uten fjelltone i sort med blå vann; til tross herfor er de meget tydelige og gir et utmerket inntrykk.



En med slange.

Særlig er trønderske turister meget interesserte i å få slike gode kartter over traktene omkring Snehætten jo før jo heller.

SKIKJELKER

er forarbeidet og stasjonert på våre hytter i Trollheimen og Sylene. Kjelkene er lettbygget og beregnet på transport av eventuelle tilskadekomne.

FAST OPHOLD PÅ HYTTENE

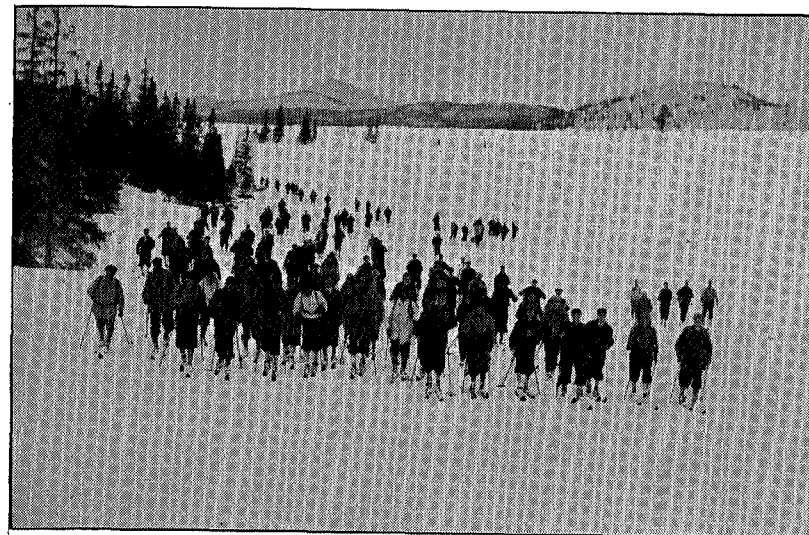
De av våre medlemmer som måtte ønske det, kan ved henvendelse til foreningens vedkommende sikre sig flere dagers fast opphold på de største av våre hytter — spesielt i Trollheimen, hvor hyttene er store og bekvemme. Ved sådan innkvartering beregnes en rimelig dagspris. Henvendelse herom må skje i god tid.

På begge kartter finner man angitt følgende: «Kartet er en direkte reproduksjon av originalkartet», d. v. s. det er en kopi av det kart som landmåleren selv har tegnet ute i marken. Det er ikke som vanlig omtegnet og forminsket av opmålingen; navnene er slik som han selv har oppfattet dem fra stedets folk, og gir nærmest inntrykk av å være skrevet på «Vågsmål», og vil antagelig bli omarbeidet i den vanlige sprogform, som efter en bestemmelse av Stortinget selvfølgelig skal være på nynorsk.

Ved denne måte å utgi de nye målinger på vil publikum hurtig få nye og nøiaktige kartter. Den endelige utarbeidelse tar nemlig ofte mange år.

Det er å håpe at opmålingen snarest kan fortsette med denne utmerkede utgivelse av kartter over turisttrakter av hvilke man ennå ikke har kartter.

F. B.



Mot Burusjø.

RAPPORT FRA TURKOMITEEN

Da der i år heller ikke blev brukbart føre i fjellet før langt ut på vinteren, kom første tur istand først den 11. april.

Denne gikk fra Kotsøy til Singsås — en distanse på ca. 2 mil.

Fra Kotsøy fulgte man kjøreveien til Rødsløkken gård. Da denne er drøi og til dels bratt, måtte man bære skiene til opunder gården før man kunde spenne på.

Fra Rødsløkken fortsattes videre til Rødsløkk-seteren ved Burusjøen (på kartet avmerket som Eggesvollen), hvor eieren Elias Rødsløkken med familie var møtt op og serverte melk og kaffe' til deltagerne.

Da været på det tidspunkt var litt surt og seterbuia ikke klarte å rumme alle, blev også fjøset tatt i bruk.

Efter en times rast sattes så kursen på Seviljtjønvollen og videre derfra om Hugås og ned til Singsås.

Nedrennet til Singsås vakte udelt beundring.

Vær og føre var stort sett bra, og turen var i alle deler vellykket. Ingen uhell. 187 deltagere.

Tur nr. 2 blev avholdt den 24. april og blev henlagt til Stjørdalsfjellene.

Ruten gikk fra Flornes via Øivollen over Finnkleppen og ned til Gudå — ca. 2½ mil.