

## 40-ÅRS-BERETNING

Utdrag av rektor Sommerfelts 25-års beretning med tillegg for de siste 15 år ved sekretæren.

I løpet av 1870-årene og ennå mere etter 1880 vokste strømmen av utenlandske turister i vårt land så sterkt, at oppmerksomheten måtte henledes på den store økonomiske betydning som turistlivet og især den fremmede reisetrafikk allerede hadde fått. Det blev ved statistiske undersøkelser godtgjort, at de summer turistene nedla, allerede kunde regnes i millioner, at turisttrafikken således måtte betraktes som en betydelig inntektskilde for landet, og det lå da nær planmessig å oparbeide og utvikle denne nye næringsgren.

Det første skritt blev tatt ved opprettelsen av endel lokale turistforeninger, som satte sig som mål å virke for turistlivets fremme hver i sin landsdel.

Tidligere var det især de vestlandske fjorde som blev besøkt. Men litt etter litt øket trafikken både på østlandet og nordenfjells, og i 1885 var den i Trondhjem allerede så stor, at man anslog tallet av fremmede reisende som det år besøkte byen, til ikke mindre enn 5000. Man fant derfor også her opfordring til å følge det eksempel andre steder hadde gitt, og den 21. november 1887 utgikk en *Indbydelse til opprettelsen av en turistforening for Trondhjem og omegn*, undertegnet av følgende:

Direktør A. S. Bachke, høiesterettsadvokat Halvard Bachke, Dr. med. Lyder Borthen, grosserer Tob. U. Borthen, prakt. læge i Trondhjem H. H. Broch, overlærer C. W. Carstens, fhv. overlærer H. Dahle, instituttbestyrer H. Finch, doktor J. Heiberg, konsul Herman Huitfeldt, adjunkt K. Lossius, adjunkt Richter, kaptein J. Sejersted og adjunkt C. Schulz.

På de utsendte lister tegnet der sig snart såmange medlem-

mer, at innbyderkollegiet mente saken sikret, og sammenkalte en konstituerende generalforsamling til 16. desember 1887. Av denne blev foreningen enstemmig besluttet opprettet. Der blev vedtatt statutter og til bestyrelse valgt følgende herrer:

Adjunkt Carl Schulz  
Bokholder Joh. M. Bernhoft  
Kjøpmann H. J. Bauck  
Kaptein A. Wessel  
Konsul R. Kjeldsberg.

Til formann blev i første bestyrelsesmøte valgt Carl Schulz, som stod som foreningens leder helt til 1905, alene med undtagelse av året 1901—02, da han av mangel på tid måtte be sig fritatt. Det var ham som tok det tyngste løft i foreningens første grunnleggende tid, og han viet den gjennom de mange senere år et energisk og interessert arbeid. På foreningens 20-årsdag blev han derfor utnevnt til dens æresmedlem.

Efter Carl Schulz var overlærer Axel Sommerfelt formann helt til 1920, da han avløstes av den nuværende formann, bokhandler Fridthjov Brun.

Den 3. desember 1920 utnevntes lektor, nu rektor Axel Sommerfelt til æresmedlem.

Kjøpmann Olaf Grilstad har vært foreningens æresmedlem siden 1922 og Mr. Wm. Cecil Slingsby siden 1924.

### FORENINGENS VIRKSOMHET

Den nærmeste foranledning til foreningens opprettelse var, som vi har sett, reisetraffikkens sterke vekst. Innbyderne mente dog ikke, at man ensidig skulde arbeide for at fremme denne; de synes tvertimot å ha lagt hovedvekten på det hjemlige turistliv. Det heter nemlig i det program de opstillet, at foreningens formål skal være «ikke alene økonomisk å utnytte den fremmede reisetrafikk, men også vekke sansen for og befordre turistlivet blandt våre egne landsmenn». Og siste ledd blev i programmet sterkt fremhevet.

På den konstituerende generalforsamling gikk stemningen åpenbart ennå sterkere i den retning; for flere av de punkter i programmet som tok sikte på turisttrafikken, blev nedvotert, og

første i siste passus inneholdt statuttene direkte en bestemmelse derom.

Foreningen tok dog straks fatt på begge oppgaver, og arbeidet for dem gikk i de første år nogenlunde jevnslidende. Etterhånden blev det dog stadig mere klart, at den måtte begrense sin virksomhet, om den i det hele skulde kunne utrette noget vesentlig, og da den tilsist omtrent helt oppga arbeidet for turisttrafikken, så hadde det, som det siden vil bli påvist, sin grunn i dennes sterke utvikling og i de store krav som her stilles.

Bestyrelsen søkte først å samle så mange medlemmer som mulig for derved å skaffe sig nødvendige midler. Lister blev utlagt i bokladene og sendt rundt til forskjellige steder i det trondhjemske, og i løpet av første år lykkedes det å få inntegnet ikke mindre enn 273 medlemmer.

Samtidig tok den fatt på det egentlige arbeide. Ved forhandling med byens vognmenn blev der opstillet rimelige takster for kjøreturer i Trondhjems omegn, og en bedre ordning av den vakre rundtur Heimdal—Selbu—Hommelvik søktes istandbragt, uten at det dog førte til noget helt ut tilfredsstillende resultat.

I de trakter, hvor man med grunn turde håpe å kunne oparbeide et turistliv, fikk man folk til å innrette sig på å ta imot turister. Til skysskaffere, setereiere og andre som fulgte oppfordringen, blev der utsendt et sirkulære, som ved en rekke detaljerte vink gav rettleidning om bedre stell i sin almindelighet, men betegnende nok særlig innskjerpet en til det ytterste gjennomført renslighet. For losji og bevertning blev der opstillet rimelige takster, som eierne av turiststasjonene måtte følge, om de vilde nyte foreningens anbefaling.

De reisebøker man da hadde, var enten foreldede eller for knappe i sine meddelelser om det trondhjemske. Formannen tok derfor straks fatt på å samle materiale til en ny reisehåndbok for Trøndelagen. Inntil den kunde foreligge ferdig, gav han gjennom pressen en rekke opplysninger om ruter såvel i byens omegn som i fjernere distrikter.

Omtrent samtidig var der blitt opprettet lignende foreninger i Kristianssund, på Røros, i Innherred og i Namdalen. Man satte sig straks i forbindelse med dem for å arbeide i fellesskap. Men

det viste sig snart at de fleste av dem savnet betingelser for å trives; alene med Kristianssunds turistforening lykkedes det å få igang et samarbeide, som dog ophørte efter nogen få års forløp.

Dessuten trådte man i forbindelse med forskjellige utenlandske foreninger og søkte ved artikler i aviser og tidsskrifter ute og hjemme å henlede oppmerksomheten på det nordenfjellske Norges naturskjønnhet.

Nogen større reklame i utlandet tillot foreningens økonomi ikke; dertil måtte den søke privat bistand og fikk også flere ganger ved forretningsmenns og industridrivendes offervillighet samlet ikke ubetydelige beløp.

Derved blev den i 1893 i stand til å utgi 2 vakre reklamehefter, et på engelsk og et på tysk, rikt illustrert og forsynt med kart over de ruter som fører til Trondhjem.

Disse brochurer blev ikke solgt, men i et antall av 6—7000 eksemplarer utdelt blandt fremmede turister i Kristiania og Bergen og distribuert på forskjellige steder i utlandet.

Et par år efter kunde den også yde dr. *Scharlach* et større bidrag til en turné han foretok i England og Tyskland for ved foredrag og lysbilleder å reklamere for Norge som turistland.

Yderligere støtte fra privat hold kunde man ikke vente og androg derfor senere Trondhjems Brennevinssamlag gjentagne ganger om bidrag til utgivelse av nye reklamebrochurer, men uten held. Det blev derved klart, at en så stor oppgave måtte overlates til mektigere institusjoner, særlig dem som er sterkest økonomisk interessert i turisttrafikken, og dette arbeide har senere vesentlig vært båret av Nordenfjeldske Dampskibsselskap, i de siste år også av Norges Statsbaner og den i 1906 opprettede Turisttrafikkforening i Trondhjem.

Foreningen har siden på dette felt måttet innskrenke sig til å vedlikeholde sine utenlandske forbindelser, og har til alle tider vært rede og jevnlig også hatt anledning til å bistå såvel turister som forfattere av reiseruter og håndbøker med alle de opplysninger de har ønsket.

Som sin hovedoppgave har den derfor betraktet arbeidet for å lette adgangen til de vakreste egne i nærheten av byen og ute i distriktene. Ved å skaffe gode adkomstveier til de mest frem-

trede severdigheter i byens omegn kunde man også håpe å få turistene til ikke å reise Trondhjem forbi, men stanse her for kortere eller lengere tid. Men især tok den sikte på å lokke ungdommen ut i naturen og tør visstnok regne det for sin største fortjeneste at den har åpnet for byens ungdom det herlige felt for sport og friluftsliv som Trondhjem eier i sin store Bymark.

### TRONDHJEMS BYMARK

Man begynte her å utbedre de få stier som førte op til Fjellseter og Gråkallen. Ved støtte av Brennevinssamlaget og private bidrag fikk man midler til allerede sommeren 1888 å oparbeide en vei for lette kjøretøier fra Tungen til Fjellseter og en tarvelig gangsti op til varden; ditop blev også anlagt sti fra Kobberdammen.

I juli samme år fikk foreningen som gave fra kjøpmann *Adolf Neergaard* hans utstillingsbygning på landbruksutstillingen i Trondhjem 1887 på betingelse av at den blev opført på Gråkallen. Materialene til hytten blev vinteren efter dels kjørt, dels båret op på fjellet, så den kunde reises om våren og blev åpnet i juni 1889.

Foreningen hadde ikke råd til å holde opsyn ved hytten. De som ønsket å komme inn, kunde få lånt nøkkel til den på Tempervoll eller på Fjellseter. Men det varte dog ikke lenge før tilstrømningen av besøkende blev så stor at man fant å burde ansette en vertinne. Der blev anskaffet en del inventar og servise, og i 1891 blev like i nærheten opsatt et litet kjøkken. En tid utover holdtes så hytten åpen bare om søndagen; i de siste år derimot hver dag sålenge sesongen varte (juni—september).

Hytten blev i 1920 solgt til Trondhjems kommune.

Like i nærheten blev der i 1892 anbragt et av ingeniør *Aslaksen* utarbeidet kart over rundskuet fra Gråkallen, og foreningen fikk som gave fra rittmester *Elieson* en stor kikkert, som opbevartes i hytten og utlåntes til de besøkende.

I en lang rekke av år fortsatte foreningen med bidrag fra Brennevinssamlaget å utbedre gamle stier i Bymarken og anlegge nye. Ialt blev der anlagt over 30 km. nye stier.

Vedlikeholdet av den del av stiene som ligger innenfor byens grenser, er fra 1908 overtatt av Trondhjems kommune.

Vinteren 1894—95 blev Skistuen bygget. Ved transporten av materialene til denne var kjøreveien til Fjellseter blitt så hårdt medtatt, at en større utbedring var nødvendig. Under forhandlingene herom fattet bestyrelsen den plan å søke å få anlagt en 1ste klasses kjørevei til Fjellseter og deroppe få reist et sanatorium eller turisthotell. Overalt i byen vandt tanken den livligste tilslutning, men generalforsamlingen mente at denne plan krevet større midler enn man kunde ha håp om å skaffe tilveie; man burde først søke å få bragt veianlegget i orden, så kom nok sanatoriet efter.

Foreningen inngikk derfor med andragende til Brennevinssamlaget om en bevilgning til veianlegget, som var beregnet til omtrent 30,000 kroner, og fikk i 1895 15,000 kroner og året efter 8000 kroner, dog på betingelse av at et aktieselskap med fornøden kapital til bygning av et sanatorium skulde være dannet før veiarbeidet blev begynt. Av Trondhjems Sparebank blev bevilget 2500 kroner, dog med samme forbehold.

Nu gjaldt det å få dannet et aktieselskap, og det lykkedes også. Men da Brennevinssamlaget krevet at selskapet skulde overta vedlikeholdet av veien, strandet det hele, og selskapet blev oppløst.

Turistforeningen gav dog ikke dermed tapt, men inngikk med andragende til Trondhjems kommune om at denne vilde overta veiens vedlikehold, og da kommunen hadde besluttet det, utstedte foreningen i februar 1896 et almindelig oprop til dannelsen av et nytt selskap. Overrettssakfører *Jelstrup* og stadthauptmann *Ryjord* avgav fri grunn til kjøreveien, hvor den var planlagt over deres eiendommer, og da så kommunen lot byens ingeniørvesen overta den tekniske ledelse av veianlegget, lykkedes det å få tegnet den nødvendige kapital til sanatoriet, og denne for byen så betydningsfulle sak var således gjennomført.

Arbeidet på Fjellseterveien tok sin begynnelse i 1897 under ledelse av stadsingeniør Dahl. Helt ferdig blev den først i 1899, men kunde dog allerede i september 1898 åpnes for trafikk op til Skistuen. I den anledning avholdt foreningen den 20. septem-

ber 1898 en fest på Skistuen, hvortil var innbudt Brennevinssamlagets og Sparebankens direksjoner, veibestyrelsen, kommunale autoriteter m. fl.

En av de siste dager i året blev også Fjellseter sanatorium åpnet.

Det varte dog ikke lenge før man fant at veien burde føres videre op, og Brennevinssamlaget bevilget på foreningens andragende i 1898 5000 kroner, og i 1899 en etterbevilgning på 2000 kroner til en gang- og ridevei fra Skistuen op til toppen av Gråkallen. Veien blev ferdig i 1899. Også dette arbeide blev villig ledet av stadsingeniør Dahl.

På *Storheia* blev der i 1896 reist en hytte, hvortil Brennevinssamlaget hadde bevilget 700 kr. Foreningens økonomi tillot ikke at der blev holdt stadig tilsyn der. Dette blev i nogen år overtatt av verten på Skistuen. Men det viste sig snart umulig å berge hytten for pøbelens råskap, og da den gang på gang blev ramponert på det skammeligste, så man ingen annen utvei enn å fjerne den. Med samtykke av Brennevinssamlagets direksjon blev den derfor i 1905 solgt til bortflytning.

Av andre foranstaltninger vedkommende Bymarken som skyldes foreningens initiativ, skal her nevnes:

Inntil 1895 hadde Trondhjems Skytterlag sin skytebane oppe i Ilsvikbergene, like i nærheten av stier, som gjennom plantningene fører op til strandlinjene. Folk som spaserte der, følte sig ofte genert av skytningen, og disse vakre spaserveier blev derfor ikke så besøkt som de fortjente. I nevnte år var konsesjonen utløpen, og da Skytterlaget søkte om å få den fornyet, inngikk foreningen til magistrat og formannskap med en henstilling om at dette ikke måtte innvilges. Det ledet også til at Skytterlagets andragende blev avslått.

Det var likeledes efter forslag fra Turistforeningen, at Trondhjems bystyre i 1899 besluttet å frede Bymarken for jakt.

#### LERFOSSVEIENE

For å lette adgangen til å se Lerfossene lot foreningen først utbedre de gamle plattformen, som var opført ved fallene. Sam-

tidig blev der anlagt en gangsti over Leren gård fra Øvre til Nedre foss.

I 1891 fikk foreningen av Brennevinssamlaget en bevilgning på 3000 kr. til anlegg av en kjørevei fra hovedveien over gården Okstads utmark hen til Nedre foss, og til innkjøp av den for veianlegget nødvendige grunn; der skulde dessuten anlegges en gangsti mellom fossene på sydsiden av elven.

Arbeidet blev straks satt igang, uaktet overslaget viste sig for knapt og måtte forhøies til 4200 kr. Men man møtte snart uforutsette vanskeligheter, som betydelig forhøiet omkostningene. Overskridelsene — 2600 kr. — blev dog året efter dekket ved en ny bevilgning av Brennevinssamlaget, og veien blev sommeren 1892 avlevert som ferdig. Men allerede ut på høsten var den så slett, at der måtte en fullstendig utbedring til, om den skulde bli brukbar. Man så sig derfor atter nødt til å påkalle Samlagets bistand, og fikk heller ikke denne gang avslag. Reparasjonsarbeidet blev utført i løpet av 1894. Omkostningene ved etterarbeidet, som gikk op til henimot 3000 kr., blev vesentlig dekket ved det nye bidrag av Samlaget på 2700 kr.

Til anlegget av Lerfossveiene er således ialt medgått omtrent 8600 kr.

Imidlertid var Fossestuen blitt opført, og med dennes interessentskap blev der den 22. august 1893 opprettet en kontrakt, ifølge hvilken Fossestuens innehaver overtok vedlikeholdet såvel av kjøreveien som av gangstien mellom fossene, mens foreningen fremdeles stod som deres eier. Kontrakten blev godkjent av Samlagets direksjon og tinglest i Klæbu 20. septbr. s. å.

Trondhjems kommune begynte i 1899 arbeidet på elektrisitetsverket ved Øvre foss. Foreningens veier skulde tjene som adkomstveier til verket, og de blev derfor med samtykke av Brennevinssamlagets direksjon overdratt til Trondhjems kommune som dens eiendom.

#### VASSFJELLET

Allerede i 1888 lot foreningen utbedre de stier som fra Stokke, Melhus og Kvål førte op på Vassfjellet. Den lot også

varde op en vei fra høiden ned til Moen i Klæbu. Vardingene på Vassfjellet er siden stadig eftersett og utvidet.

Eieren av Kvålseter — Anders Kvål — har i 1927 reparert seteren og der er om sommeren anledning til å få kjøpt forfriskninger.

#### UTE I DISTRIKTENE

Med de innskrenkede hjelpemidler som i begynnelsen stod til foreningens rådighet, var det nødvendig at den ikke spredte sin virksomhet for meget. Den fant derfor ute i distriktene å burde konsentrere sig om de felter, som naturlig frembød sig for dens virksomhet, nemlig Trollheimen, Syltraktene og Orkelsjøtraktene.

Her gjaldt det først å varde op hovedruter og samtidig å tre i forbindelse med setereiere for midlertidig å skaffe turistene kvarterer, inntil foreningen så sig i stand til å reise sine egne hytter.

#### *Trollheimen.*

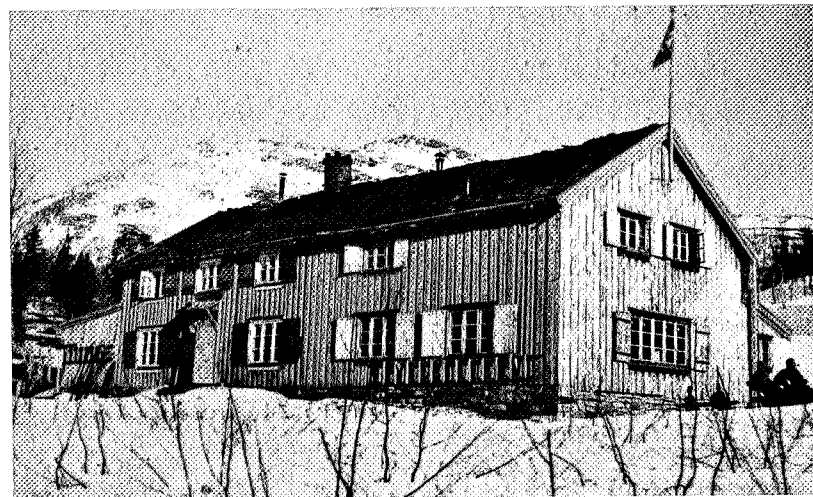
Turister som fra Trondhjem vilde inn i Trollheimen, hadde den letteste og korteste adkomst dit fra Meldalen gjennom Jøldalen og Svartåens dalføre. Man begynte derfor her og fikk opprettet private turiststasjoner på Grindals (Vollan) seter ved Jølvannet og på Bågåvollseter i Svartådalen.

En stor del av Trollheimen ligger i Møre fylke og faller således inn under Kristianssunds Turistforenings naturlige område. Bestyrelsen fant derfor å burde tre i forbindelse med denne forening og søke her å få et samarbeide istand.

#### *Trollheimshytten.*

Efter Trondhjemsforeningens initiativ blev det besluttet i fellesskap å reise en turisthytte i Foldalen. Begge foreninger inngikk så med andragende til Den norske Turistforening om bidrag dertil av de til turistvesenets fremme bevilgede beløp, og fikk tilsammen 1600 kr., med en halvpart til hver.

Hytten besluttetdes reist på det mest centrale punkt i Trollheimen, på Fiskeseteren i Foldalen, straks sønnenfor Svartåens sammenløp med Folla. Tegning og omkostningsoverslag blev



Trollheimshytten

velvillig levert av stadsingeniør Grøndahl, og byggearbeidet blev overdratt til setereieren. I kontraktsummen, 2300 kr., inngikk også avståelse av den nødvendige grunn, omtrent 2 mål. Arbeidet blev utført under velvillig tilsyn av av hr. Grøndahl, som på begge foreningers vegne også hadde valgt tomten.

Hytten hadde 2 etasjer; i 1ste etasje fantes foruten kjøkken en liten peisestue, som tillike bruktes som spisestue, 2 mindre soveværelser og et rum for vertsfolkene, i 2den etasje 2 store sovesaler. På den opprinnelige tegning var projektert en tilbygning med en stor peisestue; men denne fant man å måtte opgi av hensyn til omkostningene.

Til inventar blev anvendt omtrent 800 kroner. Hytten blev åpnet den 11. juli 1890.

Efter den mellem de to foreninger truffne overenskomst skulde alle anleggsomkostninger deles likt mellem dem, og driften skulde foregå for felles regning. Dette forhold var upraktisk og blev snart ganske uholdbart, og efter flere års forhandlinger kom endelig 17. mars 1895 en ordning istand, hvorved Trollheimshytten blev overdratt til Trondhjems Turistforening.

således at Kristianssundsforeningens rettigheter og forpliktelser med hensyn til hytten helt bortfalt.

Fra 1910 og utover viste det sig at hytten i påsketiden blev helt overfyldt, hvorfor det blev besluttet å utvide hytten efter tegning av arkitekt Grendahl.

Grunnmurarbeidet til den nye del av hytten blev satt igang høsten 1912 og det nødvendige tømmer blev kjøpt i Øvre Surendalen. Tømmeret skulde leveres ved hytten for 740 kr. Optømringen blev utført under tilsyn av Lars Tørseth. Der blev arbeidet med utvidelsen hver sommer inntil 1915 da den nuværende store hytte var ferdig. Da det viste sig at man hadde fått vel meget tømmer blev der tilbygget hytten en sidebygning som er 7 m. lang og 2 m. bred hvor turistføreren nu har sine rum. Utvidelsen av hytten kostet ca. 7000 kr.

Hele annen etasje er nu opdelt i mindre soverum. I første etasje finnes der en stor og en liten peisestue, spiserum, kjøkken m. m.

Trollheimshytten har gjentagne ganger trengt større reparasjoner. Der er blitt gravet større kjeller, bygget stall og smørum. Dette har et par køier og står åpent hele året så folk som passerer vinters dag kan ta inn der. Sommeren 1927 blev hele taket omlagt.

I 1920 blev der kjøpt 30 mål grunn omkring hytten og sommeren efter blev skogen på denne grunn innkjøpt således at foreningen nu eier vel 30 mål grunn og skog omkring hytten.

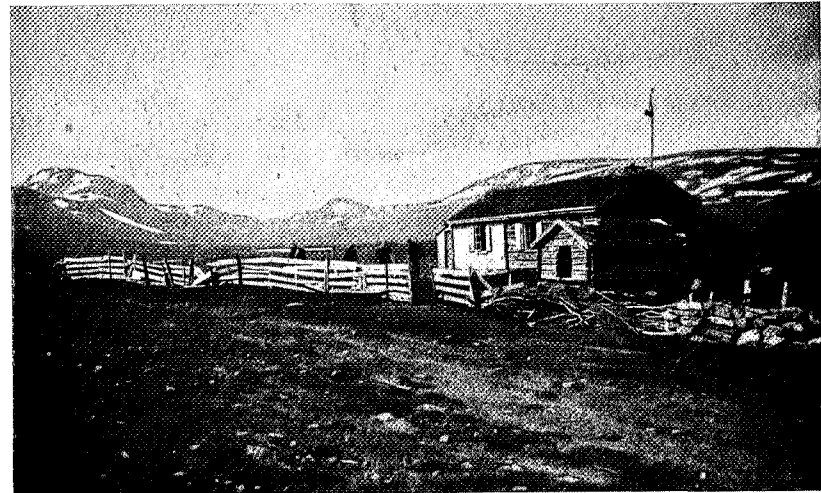
Vertskapet var inntil 1898 overdratt til fru Ragna Strand, 1899—1904 Ole Gundersen og hustru, 1906—1921 Lars og Mari Tørseth og fra 1922 Oline Bolme. Lars Tørseth var turistfører også i 1922. Fører fra 1923—1927 har vært Ole Nergård.

Bevertingen i Trollheimshytten blev de første år drevet for vertskapet regning. I de senere år har vertskapet vært engert og driften er foregått for foreningens regning.

Hytten har også et litet badehus, opført av farver Børseth og i 1906 skjenket foreningen.

#### *Jøldalshytten.*

Sålenge tilstrømningen var liten, kunde den ordning som fra først av var truffet med turistkvartererne i Jøldalen og Svartå-



Den gamle Jøldalshytte

dalen være tilstrekkelig. Men samtidig med at trafikken begynte å øke, erklærte eieren av Bågåvollseteren sig uvillig til lenger å ta imot, og foreningen blev da nødt til å sørge for bedre kvarter her, da forholdene på Vollan seter dessuten var høist primitive. Et påtenkt arrangement på Vollan seter strandet på eieren. Foreningen innkjøpte da i 1905 for 520 kr. Hoset seter i Jøldalen, et par kilometer østenfor vannet. På eiendommen stod der seterhus og et godt tømmerfjøs. Dette blev nedrevet og tømmeret benyttet til en tilbygning til seterhuset efter tegning av ingeniør K. Lund. Hytten hadde foruten kjøkken 2 soverum med 10 senger. Den blev åpnet 1908 og har med inventar kostet ialt omtrent 1800 kr., hvorav 400 kr. er ydet som bidrag fra Den norske Turistforening.

Den gamle Jøldalshytte viste sig meget snart å være altfor liten. På en ekstraordinær generalforsamling som blev holdt 29. november 1915 blev det derfor besluttet å opføre en ny hytte ved Jølvannet efter tegning av arkitekt Grendahl. I anledning reisningen av den nye hytte blev der innbudt til tegning av et rentefritt obligasjonslån som fikk en stor tilslutning.

Mars 1916 blev der opprettet kontrakt med Iver Reitan, Hovin,



Jøldalshytten

om opførelse av hytten for 11,500 kr. Hytten blev på grunn av vanskelige værforhold først ferdig før sesongen 1918. Da materialer og arbeidspenger steg voldsomt i løpet av byggeperioden fant man å måtte betale byggmesteren endel utover kontraktsummen.

Den gamle Jøldalshytte blev solgt.

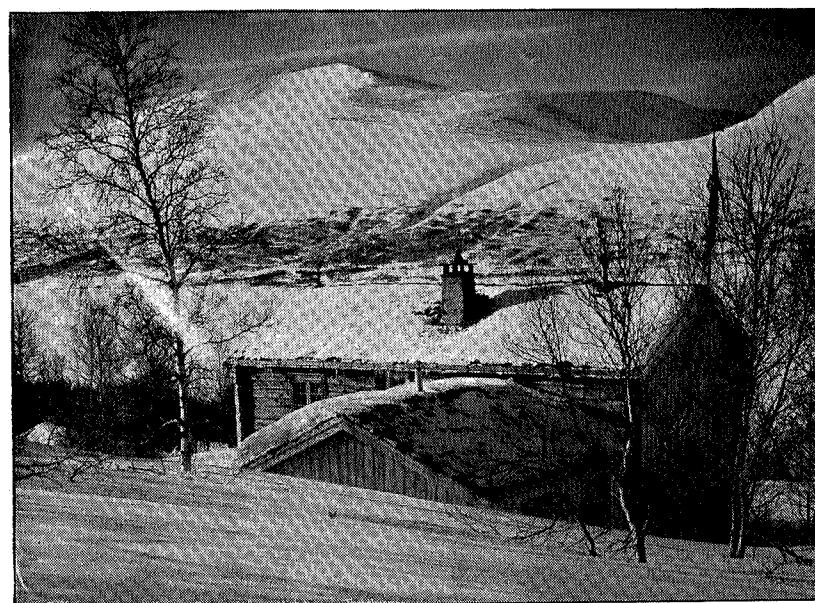
Anne Aa har alle år vært vertinne på Jøldal med undtagelse av nogen av de første årene da vertskapet i påsken var overdratt til Niels Reitaas.

Hytten inneholder i 1ste etasje peisestue, spisestue, kjøkken og rum for betjeningen. I 2nen etasje er der 8 soveværelser.

I hytten er innlagt springvann.

#### *Gjevilvasshytten.*

Ved Gjevilvann tok turistene i sin tid inn på setrene deroppe. Da setereierne i 1919 meddelte at de ikke lenger kunde ta imot turister, leiet foreningen i 1920 Skarsemseteren hvor der blev innredet kjøkken og soverum. I 1919 kjøpte foreningen en tomt i nærheten av Rolsjordseter, og i september 1921 kjøptes en gammel stue på Sliper i Opdal. Stuen er bygget av svært tømmer og bærer årstallet 1813. Den blev vinteren 1921—22 revet



Gjevilvanshytten

og på godt vinterføre kjørt frem til Gjevilvannet hvor den så blev reist i sin gamle skikkelse. For å få spiserum blev der gjort et tilbygg til stuen. Hele 2nen etasje blev opdelt i mindre soverum mens 1ste etasje har beholdt sitt gamle utseende.

Hytten blev innviet 1. juli 1922. Til innvielsen — som fikk et særlig festlig preg — var innbudt Trondhjems ordfører og viseordførere, medlemmer av formandskapet, borgermestrene, representanter for Sparebanken, Statsbanene, Den norske Turistforening, pressen, æresmedlemmene, arkitekt og arbeidsstokken.

I 1923 blev en stor løkke der ligger bak hytten innkjøpt for 3000 kr. Løkken er bevokset med tildels stor bjerkeskog.

Vannspørsmålet viste sig vanskelig å løse, men i 1924 fikk man vannledning fra en årviss brønd i nærheten av hytten og har nu springvann i kjøkken og 2nen etasje.

I 1925 blev der bygget nøst og uthus. En liten seterbod, der medfulgte ved kjøpet av tomten, er innredet og gir soveplass for 4 personer.

Gjevilvasshytten kostet ca. 39,000 kr. Til bygningen bidrog bl. a. Trondhjems kommune med 10,000 kr., Norges statsbaner med 5000 kr. og i statsbidrag blev ydet 2000 kr.

Marit Holm har vært vertinne på Skarsemsetren og på Gjevilvasshytten til sommeren 1926. I 1927 har Gudrun Hess vært vertinne.

#### *Storlidalen.*

Allerede i første år blev der sluttet overenskomst med eierne av to av Storligårdene i Storlidalen, som forpliktet sig til å motta turister efter de av foreningen opstillede takster mot rett til å føre dens vimpel. Med den ene av gårdene er forbindelsen hevet; den annen, som eiedes av Kristoffer Haugen, fikk et litet bidrag til anskaffelse av inventar. Stasjonen holdes åpen hele året, og Kristoffer Haugen fungerer også som foreningens fører.

#### *Vindøladalen.*

På Røstadseter disponerer foreningen siden 1925 et værelse med 4 senger.

Seteren — den eies av Ole Moen, Surendalen — er oppe i sommersesongen.

#### *Opvardedede ruter.*

Arbeidet med opvarding av stier og anlegg av nødvendige klopper begynte allerede i foreningens første år og har siden stadig vært fortsatt.

Vardingene må ettersees minst hvert tredje år.

De ruter som fortiden holdes opvartet, er følgende:

Til Trollheimshytten:

Fra Å i Meldalen til Jøldalshytten og videre både gjennom Svartådalen og over Gjeithetta.

Fra Akholt i Meldalen til Seter i Romundstadbygden og derfra over til hytten.

Fra Langli i Rindalen over Glupen.

Fra Honstad i Surendalen gjennom Vindøladalen; på denne rute er opvartet fra Breiskarseter til Kvammen seter i Faldalen.

Fra Kårvatn i Todalen gjennom Nøstådalen.

Fra Storli i Opdal både over Hyttedalsskammen og over Vassendseter ved Gjevilvannet.

Fra Gjevilvasshytten over Mellemfjell.

Innen distriktet:

Fra Jøldalshytten til Gjevissvasshytten.

Fra Gjevilvasshytten til Vassendseter.

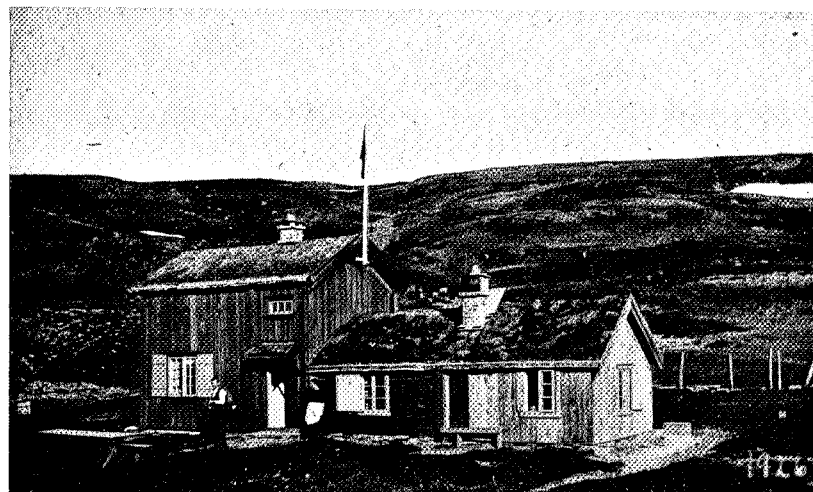
Fra Mellemfjell forbi Fagerlitjern til Hyttedal.

Fra Jøldalshytten over Trollhetta til Trollheimshytten.

Fra Trollheimshytten—Skrøådalen til Røstadseter.

#### *Orkelsjøhytten.*

Fra 1920 og utover arbeidet foreningen for å få istand turistkvarterer på fjellet mellom Opdal og Kvikne. I 1924 blev der etablert privat kvarter på Borkhussetrene i Sätteldalen. Man begynte samme år underhandlinger med byfoged Løcke om overtagelse av hans eiendom ved Sjøseteren på nordvestsiden av Orkelsjøen. Eiendommen består av 20 mål grunn og hytten bestod av 2 rum 4 × 4 meter. Eiendommen blev kjøpt i 1925 for 4000 kr. Av Den norske Turistforening fikk man materialer fra to barakker i Drivdalen som denne forening hadde fått overlatt av Statsbanene. Materialene blev kjørt frem på vinterføre op



Orkelsjøhytten



Vårstien og den opprinnelige hytte fikk et 2-etasjes tilbygg som inneholder 2 soveværelser med 8 senger. Vår fører i Trollheimen O. Nergård har utført arbeidet med det nye tilbygg. Hytten koster foreningen ca. 10,000 kr. Foruten materialene har Den norske Turistforening ydet 5000 kr. som rentefritt lån til reisingen av hytten og Statsbanene har ydet 2000 kr.

Hytten — der er tegnet av arkitekt Tønseth — blev innviet våren 1927. Representanter for Den norske Turistforening var tilstede.

Eieren av Sjøseteren, Ingebrigt Røtvei og hustru har hatt bevertningen i hytten for egen regning.

#### SYLTRAKTENE

Til Sylenes store fjellkompleks kan man komme ad forskjellige ruter: 1) Fra Meråker over Gilså hytte, 2) gjennom Selbu og Tydalen, 3) fra Reitan jernbanestasjon i Ålen, 4) fra Aursundsjøen gjennom Ridalen. De tre siste ruter møtes ved Stuesjøen, sydvest for Sylene.

Foreningen begynte derfor med å la opvarde rute fra Stuevoll ved Stuesjøen over til Nedalen, den gård som ligger nærmest til for en bestigning av Sylene. Der blev anskaffet båt til fergning over Nea, og på Nedalen ansatt en mann som fører på Sylene og i fjelltraktene omkring.

Dernæst trådte man i underhandling med forskjellige seteriere for å få dem til å oprette private turiststasjoner, således ved Riasten og i Ridalen. Med støtte av Den norske Turistforening, som dertil bevilget 400 kr., satte man Nedalens eier istand til på sin gård å innrede et par værelser til turistene og anskaffe forskjellig bohøve og inventar.

For å ophjelpe ruten gjennom Tydalen blev der ydet eieren av gården Greslivollen, som ligger heldig til for overgangen over Bukhammeren, støtte til opprettelse av kvarter, og hos ham anbragt et par fullt utstyrte senger.

Senere blev frk. Ågot Monsen i Selbu for foreningens regning sendt ut for å instruere folk på forskjellige steder i Tydalen i bedre matstell.

Dernæst tok man fatt på ruten fra Meråker og lot varde op fra Gilså hytte (Lillefjell grube) om Skarpdalsvoll og Storerikvoll, langs østsiden av Essandsjøen og fra Esnaosen frem til Nedalen. For å spare turister den lange, kjedelige vei gjennom myrene ved Essandsjøen blev der i 1894 anskaffet båt i sjøen med nøst, som er reist ved Esnaosen. Over de større åer her, Djupholma, Ramslibekken og Fiskåen, blev det lagt klopper. Disse har dog meget vanskelig for å greie sig i flomtiden, da elvene svulmer meget sterkt op. Især er Fiskåen slem, og da det ikke har lyktes å få kloppen til å stå der, blev i nogen år anbragt ferge ved åens utløp i sjøen. Men heller ikke denne ordning har vist sig heldig, og ruten er derfor omlagt i 1912 og fører nu høit oppe i fjellet, hvor åen er lett å komme over.

#### Hytten på Storerikvoll.

Turen fra Gilså hytte til Nedalen er omtrent 50 km. lang og kan således om sommeren ikke gjøres på en dag. Foreningen lot derfor i 1896 bygge en hytte på Storerikvollen nord for Essandsjøen. Hytten, som er opført som en tilbygning til og i



Storerikvoll

flukt med seterhuset, har 2 værelser med ialt 6 senger; det ene rum har peis, det annet kokeovn.

Hytten viste sig imidlertid snart å være altfor liten, hvorfor der i 1921 blev bygget grunn av Angellske stiftelser og i 1922 blev den nye Storerikvoll hytte bygget efter tegning av arkitekt Grendahl. Byggesummen androg til ca. 25,000 kr. inklusive anskaffelse av inventar.

Til hyttens reisning har bl. a. Trondhjems Sparebank bidratt med 5000 kr. og staten med 1500 kr.

Hytten blev åpnet 25. mars 1923 med en enkel festlighet, hvortil representanter for Svenska Turistföreningen møtte.

Stellet på hytten har været overdratt Lars L. Østby for egen regning. Marie Østby har de siste år vært vertinne på hytten. Losjipengene tilfaller foreningen.

#### Nedalen.

Den med Nedalens eier trufne ordning blev stående ved makt til 1897. Da fant man det nødvendig å få reist egen hytte. Den blev opført like i nærheten av gårdens huse og hadde 2 værelser med ialt 4 senger. Iberegnet inventar, hvorav endel var tidligere anskaffet, kom den på omtrent 700 kr., hvorav Den norske Turistforening hadde ydet 350 kr.

Men også denne hytte blev snart for liten, og i 1903 kunde man endelig gå til en større utvidelse. På en vakker plass i bjerkeskogen nogen få minutters gang vestenfor gårdens huse blev der reist en større stue, med kjøkken, stort fellesrum med peis og 1 soveværelse med 6 senger. Den gamle stue blev flyttet der ned og forbundet med den nye ved en lukket gang. Derved fikk man 3 soverum med ialt 12 senger. Byggearbeidet kostet 2000 kr. Der måtte anskaffes adskillig nytt inventar, så anlegget i det hele har kostet 3000 kr. Hertil har foreningen av Den norske Turistforening fått et bidrag på 1200 kr. på betingelse av at hytten blir Den norske Turistforenings eiendom, om Trondhjems Turistforening måtte gå inn. Av Trondhjems Sparebank fikk man et bidrag på 1000 kr.; resten er dekket av foreningens egne midler.

Vertskapet i hytten blev overtatt av Nedalens eier, ingeniør



Nedalshytten

Jørgen Lysholm. Av ham blev ansatt vertinne og fører. Efterat eiendommen senere blev bortforpaktet, overtok forpakteren Ole Hvalset vertskapet, og hans sønn var fører.

Imidlertid fikk styret underhånden rede på at Nedalen skulde selges. Da man på mange måter var avhengig av gårdens eier blev der gitt et bud på eiendommen, og dette blev antatt. Den 27. august 1913 blev kjøpekontrakten underskrevet. Kjøpesummen var 10,000 kr.

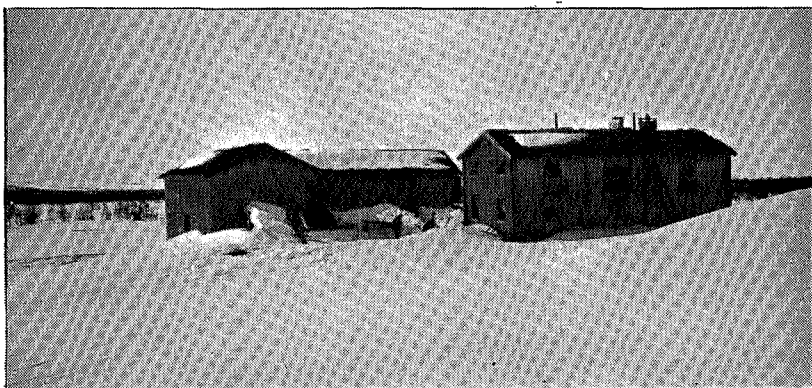
Eiendommen har et areal av mellom 40 og 50 km.<sup>2</sup>, hvorav størsteparten er bart høifjell. Dens østgrense faller sammen med riksgrensen på en strekning av ca. 11 km. fra Storsylen til Nea.

Nedalen blev i 1915 naturfredet.

Foreningens rettigheter i Nea og Ekornåen blev 12. januar 1920 solgt til Trondhjems elektrisitetsverk for 15,000 kr.

I 1921 blev Nedalshytten forandret efter plan av arkitekt Grendahl. Gårdens husbygninger har gjentagne ganger måttet repareres. I 1922—23 blev der bygget nytt fjøs.

Nedalen gård har vårt bortforpaktet til følgende: Ole Valset,



Nedalen gård

Ole Lien, Ragnhild Lien. Lars J. Østby har forpaktet gården siden 1927.

Vertskapet i hytten har vært engagert av foreningen og driften er foregått for dennes regning.

Vertinner har vært: Fru Valset, Anne Østby, Kari Stugudal, Ragnhild Lien, Beret Lien, Helga Lien, Martine Lyng. Den nåværende vertinne er Kari Aune.

#### *Kvittyten.*

I 1903 overdrog hr. brukseier Paul Birch i Selbu sitt hus ved det nedlagte kvernstensbrudd Kvittyten som gave til foreningen.

Hytten ligger ved Kvern fjellvannet i Garbergelvens dalføre straks sønnenfor Skarvene, omtrent 25 km. østenfor Selbusjøen, og således meget centralt for turer fra Sondalen i Stjørdalen og fra Selbu til Meråker og til Essandsjøen.

Den var ved overdragelsen temmelig brøstfeldig, idet taket over det ene rum var styrtet inn. Først i 1906 hadde foreningen midler til å sette den istand.

*Private stasjoner i Syltraktene som staar i forbindelse med foreningen.*

*Gilså hytte* omtrent 3 timers gang sønnenfor Meråker.

*Stuedal ved Stuesjøen.* Da turister som kommer fra Reitan eller gjennom Ridalen, almindelig overnatter der, har Ola Stugudal siden 1904 årlig hatt et bidrag på 10 kr. til telefon.

*Storelvevoll seter i Ridalen.* Eieren trådte tidlig i forbindelse med foreningen. Han har ført dens vimpel og hadde i nogen år bidrag til å lønne en opvarningspike, mot til gjengjeld å følge foreningens takster og mot fortrinsrett for dens medlemmer, når de ankommer før kl. 9 om aftenen. Dette bidrag er dog bortfalt siden 1906. For tiden har foreningen ingen overenskomst med setereieren.

*Kluksdal.* Hos Magnus Kluksdal er der opprettet kvarter som i de siste år har vært meget benyttet. I sesongene står alltid 6 senger til disposisjon for foreningens medlemmer.

#### *Oppvardedde ruter.*

De ruter foreningen har latt varde op i Syltraktene, er følgende:

1. Fra Storerikvoll seter om Langen sjø til Stuesjøen.
2. « Stuevoll til Nedalen.
3. « Nedalen til Esnaosen.
4. « Nedalen over Fiskåhøgda til Storerikvollen.
5. « Storerikvoll om Sankåvoll og Skarpdalsvoll til Lillefjell grube, hvorfra kjørevei til Gilså hytte og Meråker.
6. « Gammelvolls sjø nordenfor Østby i Tydalen til Skarpdalsvoll.
7. « Stugudal til Riasten.
8. « Nedalen til Ekorndøren.
9. « Nedalen nordenom Sylene til Sylhyddan.
10. « Storerikvoll til Kluksdal.
11. « Storerikvoll til Blåhammarstugan.
12. « Storerikvoll til Sylhyddan.
13. « Storerikvoll til Storlien.
14. « Kluksdal til Blåhammarstugan.

De siste i samarbeide med svenskene.

#### FORENINGENS PUBLIKASJONER

Reisehaandbog for Trondhjem og omegn (illustrert og med et kart over Trondhjem). Av Carl Schulz. Trondhjem 1889.

Ruter for kortere og længere ture i det trondhjemske. Av Carl Schulz. Trondhjem 1889. (Separatavtrykk av Reisehaandboken).

- A Guide to Trondhjem and its Environs. (Bearbeidet oversettelse av Reisehåndboken. Forlagt av A. Bruns bokhandel).  
 Handy Guide to Trondhjem. Curiosities, History, Environs, Business. Trondhjem 1893.  
 Kleines Handbuch für Touristen. Sehenswürdigkeiten, Geschichte, Umgegend, Geschäfte. Trondhjem 1893.  
 Reisehaandbog for Trondhjem og de to trondhjemske amter. 2nen forøkede utgave med to karter og flere prospekter. Av Carl Schulz. Trondhjem 1893.  
 Reisehaandbok over Orkedalen, Opdal og Troidheimen. Av Axel Sommerfelt. Trondhjem 1911.

#### FELLESUTVALGET FOR LANDETS TURISTFORENINGER

Den 18. og 19. oktober 1920 møttes representanter for landets forskjellige turistforeninger i Oslo.

Man enedes om å nedsette et fellesutvalg bestående av et nærmere fiksert antall representanter fra hver forening.

Fellesutvalget har hatt en rekke møter hvor forskjellige saker av interesse for turistlivet er behandlet, således eksempelvis fordelingen av statsbidraget.

Om siste møte finnes referat i årsberetningen.

#### FORENINGENS STYRE

##### Formenn:

- Direktør Carl Schulz 1887—1901, 1902—1905  
 Tilsynsmann E. A. Tønseth mai 1901—1902  
 Rektor Axel Sommerfelt 1905—1920  
 Bokhandler F. Brun fra april 1920

##### Styremedlemmer:

- Bokholder J. M. Bernhoft 1887—88, sekretær  
 Kjøpmann H. J. Bauck 1887—89, kasserer  
 Kaptein A. Wessel 1887—90, viseformann  
 Konsul R. Kjeldsberg 1887—89  
 Redaktør Håkon Løken 1889—90, sekretær og kasserer  
 Overlærer M. Bugge 1889—98, sekretær 1890—91  
 Bankchef O. D. Adeler 1890—92, kasserer

- Sorenskriver P. Gløersen 1891—99, kasserer 1897—99  
 Tilsynsmann E. A. Tønseth 1891—1901, 1902—03, viseform.  
 Ingeniør L. Weidemann 1892—97, sekretær og kasserer  
 Rektor K. Lossius 1897—1901  
 Kjøpmann Olaf Grilstad 1898—1902, 1910—20  
 Bokholder E. S. Rosenvinge Weie 1900—02, viseform. 1901—02  
 Kontorchef Nikolai Noodt 1901—05, 1907—11, kasserer 1902—05  
 Lektor L. Schulerud 1902—10, viseformann og sekretær  
 Rektor A. Sommerfelt 1902—05, viseformann 1903—05  
 Sorenskriver Olaf Richter 1903—07  
 Kasserer Bech 1905—13, kasserer 1905—11  
 Bokhandler F. Brun 1905—1920, viseformann 1911—20  
 Kontorchef L. Sivertsen fra 1911, kasserer 1911—21  
 Hovedkasserer Johs. Svendsen 1913—23, sekretær 1913—21  
 Dosent dr. C. W. Carstens fra 1920  
 Professor Alf Gjessing 1920—1922  
 Arkitekt Roar Tønseth fra 1922  
 Advokat Olaf Klingenberg 1923—27  
 Assessor Chr. Blom fra 1927.

I en kortere tid har også apoteker Johan Brun og ingeniør Thorvald Lindeman som suppleanter inntrådt i bestyrelsen, begge som kasserere.

I 1901 var der ansatt lønnet sekretær og kasserer. Siden mai 1921 har foreningen hatt lønnet kasserer og sekretær ansatt av styret.

Som revisorer har fungert: Overrettssakfører P. Gløersen 1887—91, bryggerieier Harald Jenssen 1887—94, kjøpmann H. J. Bauck 1890—92, konsul Johan Bratt 1892—94, kjøpmann L. Thaulow 1894—96, kjøpmann Jens Hoff 1894—95, kjøpmann A. Bennett 1895—99, kjøpmann Engelbreth Møller 1896—1902, kjøpmann O. Eggen 1899—1904, kasserer D. Bech 1902—04, handelsfullmektig O. Rendahl 1904—10, bokhandler F. Brun 1904—05, agent Chr. Holst 1905—07, Chr. A. Bachke 1907—10, bankkasserer Johs. Svendsen 1910—13, kjøpmann J. Kaarbø 1910—21, bankkasserer Harald Hansen fra 1913, kontorchef Jon Berg fra 1921.

## MEDLEMSANTALLET

1888: 273	1896: 257	1904: 240	1912: 302	1920: 952
1889: 267	1897: 271	1905: 234	1913: 382	1921: 999
1890: 262	1898: 260	1906: 227	1914: 393	1922: 1025
1891: 230	1899: 285	1907: 219	1915: 414	1923: 1015
1892: 274	1900: 276	1908: 248	1916: 453	1924: 1074
1893: 272	1901: 283	1909: 246	1917: 571	1925: 1118
1894: 274	1902: 262	1910: 250	1918: 703	1926: 1097
1895: 267	1903: 230	1911: 261	1919: 839	1927: 1082

## FORENINGENS ØKONOMI

De midler foreningen har hatt til sin virksomhet, er dels innkommet som medlemskontingent, dels som bidrag og dels ved lån og innkomne beløp ved salg av eiendommer, utlodning og lignende.

Nedenfor er inntatt en oversikt over inntekter og utgifter i de 40 år som er gått siden foreningen blev stiftet.

## Inntekter:

Medlemskontingent .....	kr. 69,500.00
Bidrag:	
Trondhjems Brennevinssamlag	kr. 52,500.00
Trondhjems Sparebank .....	« 21,300.00
Statsbidrag og D. N. T. ....	« 18,495.00
Trondhjems kommune .....	« 10,000.00
Norges Statsbaner .....	« 7,000.00
Private .....	« 5,305.00
	« 114,600.00
Lån .....	« 46,300.00
Losji og bevertning .....	« 25,550.00
Annonser .....	« 15,480.00
Obligasjonslån .....	« 8,500.00
Salg av eiendommer .....	« 18,650.00
Avgift for Nedalen .....	« 1,950.00
Tilstelninger .....	« 10,660.00
Salg av bøker m. m. ....	« 2,530.00
Diverse .....	« 440.00
	<u>Kr. 314,160.00</u>

## Utgifter:

Administrasjon, inkasso, porto m. m. ....	kr. 20,750.00
Årsberetninger .....	« 14,500.00
Driften .....	« 24,150.00
Inventar .....	« 30,070.00
Nybygg og vedlikehold .....	« 132,460.00
Veier, varding og klopper .....	« 51,040.00
Renter .....	« 19,810.00
Avdrag på obligasjonslån .....	« 5,750.00
Håndbøker, kart m. m. ....	« 3,720.00
Generalforsamlinger .....	« 2,730.00
Reklameplakat .....	« 1,600.00
Skogplantning .....	« 390.00
Diverse, deriblandt utstillinger .....	« 7,190.00
	<u>Kr. 314,160.00</u>