

Indholdsfortegnelse.

1. Storelvevold—Ridalen ved Carl Schulz.
 2. Sognli—Søvatsli ved Stud. med. G. P. Meisterlin.
 3. Fjeldveien fra Præsthus i Soknedalen over til Rennebu og ind i Trolldheimen ved Dr. fil. Thv. Lindemann.
 4. Stuedal—Ljusnedal og Herjeådalen ved Ola Stugudal.
 5. I. Nedalen—Enafors } ved Carl Schulz.
II. Tyvold—Øiungen }
 6. Gilså Hytte } ved C. S.
Hærfossen, Vuku }
 7. Årsberetning 1898—99.
 8. Ekstrakt af Regnskabet $7/3$ 98— $10/3$ 99.
 9. Omtrentlig Formuesstatus pr. $16/3$ 1899.
 10. Forslag til Budget 1899—1900.
 11. Medlemsfortegnelse.
 12. Trondhjems Turistforenings Statuter.
-
-

Storelvevold—Ridalen

(ved Carl Schulz).

I Reisehåndbogen, 2den Udg. 1893, er under Rute X, III, Side 86, Ruten fra Stuedal over Storelvevold til Jensvold Jernbanestation beskrevet i Korthed.

Ifjorsommer, 98, fik jeg fra Peder Jonsen Brynildsvold Underretning om, at han nu havde påbygget sin Turiststue på **Storelvevold i Ridalen**, så han nu havde 12 Senge til Disposition foruden 4 Fællesværelser. Af de forskellige nordenfjeldske Turist-ruter har Ruten over Ridalen en speciel Tiltrækning, idet man her — foruden at passere over meget vakre Høifjeldsvidder med tørre og lette Fjeldovergange — har Anledning til at se og studere Fjeldlappernes Levevis på Sommertiden, Renens „Sything“ (Pasing), Melkning o. s. v. Det ser næsten ud, som om Fjeldlappernes — den norske Indianers — Saga snart er ude, som om hans Lod, som den underlegne i Kampen for Tilværelsen, er at bukke under og forsvinde, så denne Anledning snart er forbi. Så letvindt Adgang, som her er til at lære Lappens Livsforholde at kjende, har man ikke nordenfjelds.

Fra Jensvold til Skydsstationen Evavold (16 Km.) går Veien langs Aursunden. Fra Evavold til Brynildsvold 4,5 Km. Her fåes som Regel Kjærre eller Kløvhest til Storelvvold Sæter — Kr. 4 à Kr. 5.

Ved Myrmoen (3 Gårde) tager Fjeldveien op, og herfra til Sæteren regnes 15 Km. Oppe i Lien holder man tilv., hvor Veien deler sig. Tilh. går Sætervei over til Brækkebygden.

Længer oppe tager Vei tilh. af til Langviksæteren ved Riensjø. Man passerer over Bro over Bækken fra Grubvoldtjern gennem Birkeskog. Oppe i Høiden ser man ved Riensjøens nordlige Ende **Råvoldens** gult og rødt malte Sæterhuse. Tilh. sees **Vigelfjeldenes** snedækte grå Masser. Man passerer **Storandersvold** tilv. (ikke aflagt på Rektangelkartet) og kommer frem til Storelvevold efter 3 $\frac{1}{2}$ Times meget magelig Marsch.

Det er et helt lidet Sanatorium Peder Jonsen Brynildsvold har fået istand. I Turistsæsonen holder han Opvarningspige for Turtster, hvilken dog for en Del er optaget med Stellet for et Par Englændere, som en 14 Dages Tid residerer på Sæteren, har forpagtet nogle Tjern og Elvestumper for Ørretfiske, men ellers fisker ganske ad libitum Dag ud og Dag ind overalt.

Fra Storelvevold kan man gjøre flere interessante Udflugter.

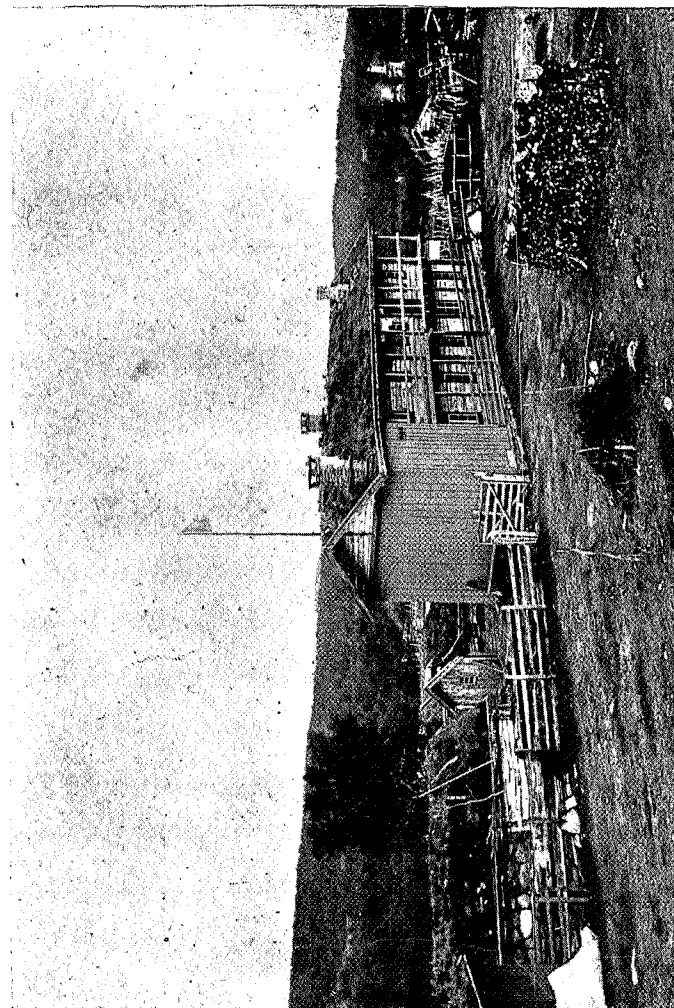
Enten ligger Lapperne i **Tjærålien** i Ridalen (ikke $\frac{1}{2}$ Times Gang fra Sæteren eller ved lille **Langensjø**, ($1\frac{1}{2}$ Times Gang).

I Tjærålien finder man Kojer og Renstrøer, og det viser sig — barberet omtrent som Fjeldsiderne er på Birkeskog — at Lappen behøver Birk såvel til Trø, som til Kojer og Brænde.

Deres Kojer er ganske primitive som fra Tidernes Gry, da Lappen som Suveræn drog over Fjeldvidderne efter Behag. Birkestranger ordnes pyramidalt med Røghul i Taget. Mellem Birkestrangerne er indflettet Birkeris, og hele Skelettet er dækket udenpå af Torv. Pyramidens Grundflade, — Kojens Gulv, er ca. 5 m. i Diameter, bedækket med Birkeris og, når det skal være rigtig fint, med Vidjeløv. Midt på Gulvet ringformigt ordnede Stene som Grue. Dette er Lappens Sommerresidens. Om Vinteren indloger han sig på Bondegårde i de Trakter, hvor hans Renner da beiter.

Det er ikke farligt mange Ren, de Lapper eier, som residerer på disse Trakter: Jonas og Morten Mortensen, og Paul Jonsen. Ved lille Langensjø har de 4 Kojer oppe i Lien på Sjøens sydvestre Side. Det ene Billede viser én af disse Kojer.

Vil man op til Langensjø, eller vil man videre over til Stuedal, bør man fra den nedlagte Sætervold: Adamsvold følge Kjøreveien over Langvola, vest for lille Langen, helt frem, og ikke tage af Turistveien (aflagt på Kartet) mellem store og lille Langensjø-



C. Schultz fot.

Storelvevold Sæter.

Denne Vei fører over et prægtigt Høifjeld, som med sin vide Horizont i høiere og høiere Grad vækker min Begeistring, hver Gang jeg vandrer herover. Man har allerede oppe i Høiderne ovenfor Adamsvold tilv. Riasten, Kjølifj., Rypkleppen, Blåhammeren, længere oppe Grønvola, i Baggrunden Hummelfj. (i Os) og Tronfjeld m. fl. i Tønset. I Nord: Skarsfjeld, Sylene, Snasahøgarne, Bunnerfj., tilh. Vigelfjeld.

Da vi var oppe i Kojerne ved lille Langen ifjor Sommer i Juli, havde Lapperne sjeldne Besøgende: Stiftamtmanden og nogle Herrer fra Røros, som skulde inspicere Lappernes Stel m. v.

Lappen havde pyntet op i Kojerne med Vidjeløv, slagtet Ren og holdt Gjæstebud, sålangt hans Evne rak. Renene var samlet, og de høie Herrer fik se Mælkningen m. v.

Civilisationen trænger ind også på snaue Fjeldet. Lappen slipper sin gamle Dragt. En Kone i en af Gammerne optrådte i Sirtsliv og Uldskjørt, og af de 6 små Rollinger, som keg ud af Gammens Åbning, havde bare én en udsyet Finnehue på — ellers bare Kjøbetøi. Ved en af Kojerne i Tjærålien fandt jeg endog blandt udkastet Skrammel en Barneknapsko! Tak til jeg ikke fandt en Floschat! Racen opblandes og bærer tydelige Spor af Bonden.

Det er en stille, forbitret Kamp, Lappen fører med Bonden, en Kamp for Eksistensen. Ret som det er, bryder hans Rener ind på indhegnet Mark — og så stænges hans Rener inde, stikkes ihjel eller skydes, så kommer Processerne, som udarmer Lapperne. Af to gamle Kjærringer, jeg traf nede på Storelvevold, som i sin Tid havde eiet Rener, men nu levede på Fattiggassen og Folks Nåde, havde den ene endog været i „Parissta'en“ under Udstillingen i 1889 — var det vel. Med 20 Rener og 20 Lapper fra Aursunden havde hun også passeret „en liden Sjøstad“ (Hamburg) — „snilt Folk“ overalt. I „Haven“ (jardin des plantes) havde hun set mange Slags Dyr.

„Den tar Makta, som Makta har“ — sukkede den forpinte og udslidte gamle, „ikke var vi rige, heller ikke fattige, men vi levte“. „Dyra mine tabte jeg ved „Behandlinga“. Gu' vet, hvor de blev af!

En Engelskmand hadde engang fotograferet Datteren. Hun skulde da sjå i „Aberatet“, og — „Føten sto op“. „Nei dette skul je aldrig ha git Tilladels tel.“ Men siden så hun — at Datteren var „ret skaft“.

Jeg vil anbefale Storelvevold på det bedste. Stellet er godt, og Stedet, i sig selv vakkert, gir altså letvindt Anledning til interessante Udflugter.

Vi drog denne Gang over Stuedal ned gjennom Tydalen til **Løvøien**.

Fra **Græslivold** (hyggeligt og pent Kvarter) drog vi over **Hilmo** Bro, langs Nea, og gjennom endnu ikke udhugget Skog (et Sær-syn på disse Trakter). — Stien er anlagt på Kartbladet **Selbu** og **Holtålen** over til Aunegrænden. Vi anvendte 6 Timer på Turen fra Græslivold til **Tronsaunet**. Fjeldovergangen synes for en uer-faren Turist at kunne være slem nok, da Stien mangesteds er borte, men så har man jo Kart og Kompas selvfølgelig. Da vi drog over — med Fører: Peder Pedersen Græsli (Mand Kr. 3.00, Hest og Mand Kr. 6 à Kr. 8.00), var Tågen så stiv, at vi helt overlod os i Førerens Vold — ingen Udsigt, bare Vand forneden i de vandfylde Myrer og klam, kold Tåge foroven.

Over Aunekjølen kom vi ned i Holtålen, hvor vi igjen på Skysstationen **Ramlo** fandt vore kjære Venner — Englænderne. Det var hyggelige og forekommende Folk på Ramlo.

Turen avsluttedes med, at vi igjen fra **Singsås** stak op tilfjelds til **Samsjøen**, hvor „Shot“ og jeg aflagde en Visit på „**Fjeldheim**“ og hos Ryperne. Disse var hjemme, „Shot“ var Velvilligheden selv. Den jog Førerne op udenfor Skudvidde, og jeg skjød — så godt jeg kunde — oftest Huller i Luften og ikke i Ryperne, men det er jo ikke derpå det kommer an til syvende og sidst. Jeg er ialfald mildt og fredeligt stemt, når jeg er tilfjelds. En Vandring over Vidderne — også med Bøsse og Hund — hører til Livets skjønneste Episoder. Det er omhandlet i Prosa og i Digt, så jeg legger min fattige Pen ned.

Efter Evne har jeg ikke med Lyrik men ved Arbeide søgt at utvikle Sansen for Høifjeldet her nordenfjelds. Jeg tror det har Evnen til at rette på meget, som er vrangt hos det enkelte Men-

neske, når først Forståelsen af alle de dybe, sjælelige Momenter vort norske Høifjeld — frem for noget andet Lands på Jorden — eier, er åbnet.

Sognli—Søvatsli.*)

(af stud. med. G. P. Meisterlin.)

Afglempt og afstængt synes endnu en stor Del af Hevnetrak-erne og de vestlige Orkedalstrakter at ligge. Alene enkelte af Orkedalens Beboere forstår at skatte dem; for den store Flerhed af Turister er det endnu et fuldstændig „terra incognita“. Ved at nævne et Par af de mange Ruter vil jeg da her søge blot at vække Opmærksomheden for disse Egne. En fyldigere Beskrivelse af dem, hvilket er meget påkrævet, da Reisehånd-bøgerne kun indeholder Hovedveiene, overlader jeg saa til andre eller til en senere Leilighed.

Fra Orkedalsøren op til Sognli er der nu i de sidste Aar Vei oparbeidet. Efterat med Bådskyds at være kommen over i Skjenald-dalen fører Veien op de svære Bakker forbi Gården Tungen og så videre i Skog udover. Bag sig har man her den vakre Udsigt over hele Orkedalsfjorden, og idet man kommer videre frem til henimod Skjenaldsætrene, åbner det vakre Vand Fjeldkjøs sig for Blikket. I tynd Birkeskog har man nu et smukt Stykke Vei langs Vandets sydlige Bugt, forbi dette, langs Sognsjøen til Sognli. Hele Turen tar ca. 5 Timer.

Fra Sognli er Fjeldovergangen over Ovnfjeldet til Søvatsli at anbefale. Man får på Sognli Bådskyds til det sydvestlige Hjørne

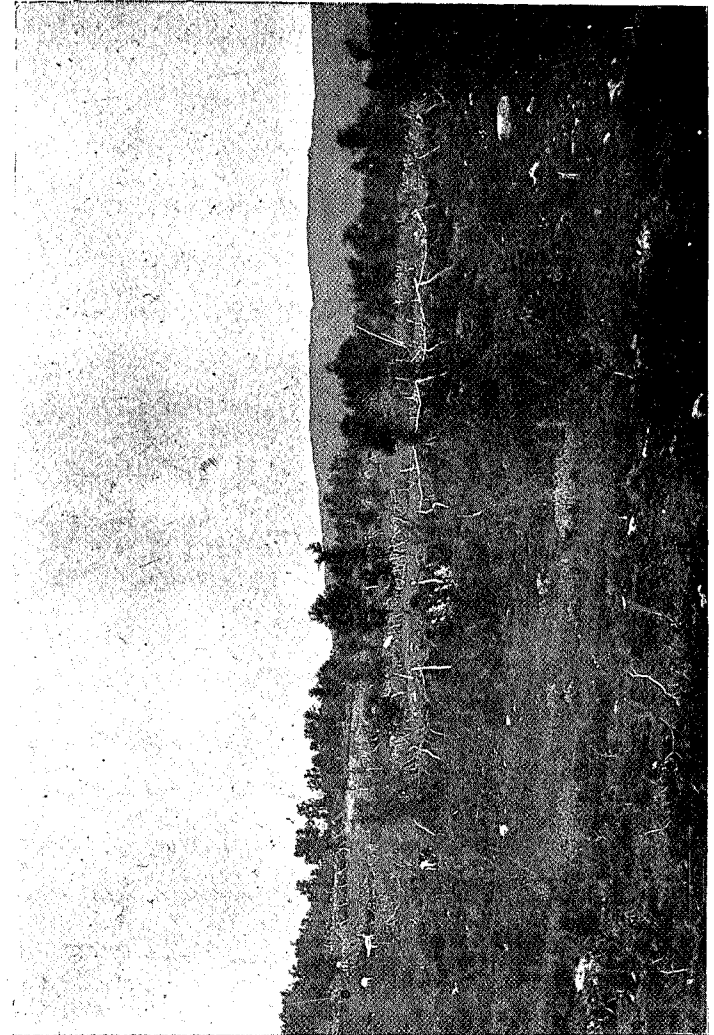
*) Ifjorsommer var jeg oppe på disse Trakter for at tage Prospekter for Års-skriftet til denne Rute. Da jeg kom hjem med mine Prospekter, var Pladerne endevendte inde i den lånte „Kodak“, Prospekterne ubrugelige. Turistfor-eningen skal nu kjøbe sig eget Fotografiapparat. C. S.

af Våvandet, hvorfra det blot er ca. et Kvarters Gang til Gangåsætrene. Man følger den nærliggende Bæk og når langs denne, idet man holder sig lidt i Høiden ovenfor Bakkeskråningerne, efter ca. $1\frac{1}{2}$ Times Marsch opover Trægrænsen. I behageligt, let Fjeld med den trigonometriske Varde paa Ovnfjeldets Top som Mål går det nu jevnt opover til Toppen. Her åbner sig en vid Udsigt over Hevne med alle sine Søer. Lige i Syd ser man Søvandet, der let kjendes ved sin karakteristiske Form, ved den skogklædte Holme, der fra syd strækker sig ind i det og ved alle sine Småøer. Mellem Toppen og Søvandet har man øvre Hundsvand lige ned for sig. Med Sigte på dette har man så ca. 1 Times Marsch ned til Kvålesætrene og videre langs en Fodsti ned til Lynsætrene. Hundsåen, der ei er synderlig dyb, vades lidt ovenfor disse, og efter en $\frac{1}{2}$ Times Marsch i tynd Skog træffer man så Hovedveien i Nærheden af Søvatsli. Ruten, der er grei, behagelig og letvindt, kræver ca. 7 Timers rolig Marsch.

Søvatsli ligger aldeles nydelig ved Bredden af det vakre, fiske-
rige Søvand, der med sine Odder, Holmer og Skjær, rundt om omgivet af skogklædte Aaser, er Hevnetrakternes Perle. Og mod sydvest reiser sig stor og mægtig Ruten med Snefonner om Toppen, høit ragende op blandt sine Naboer blandt Fjeldene.

Ruten (1052 m.) bestiges lettest fra Skiftet Søli. Fra Søvatsli, som jo er det almindelige Turistkvarter, og hvorfra jeg gik ud, blir det en temmelig drøi Dagsmarsch, idet man alligevel må til Søli og tilbage, d. v. s. et Extratillæg af 28 Km., og det falder drøit, selv om man nu ror hele Søvandet. Fra Søli og op på Ruten er jo også i og for sig alene en passende Dagsmarsch. Nogen Fører behøves ikke, når man da ikke er altfor uvant til at bruge Kart og Kompas. Vanskeligheder af nogen Art findes ikke.

Fra Søli følger man Landeveien til det nærliggende Borstad, og her begynder saa med en Gang Opstigningen. For nu på en letvindt Måde at komme over Skogen er det hensigtsmæssigt i Begyndelsen at følge den Bæk, der går lige forbi Gården. Denne passerer snarest, og man følger den på dens høire Bred og senere ligeså den første af de Bielve, man træffer. Her afløses det i Begyndelsen noget fugtige Terræn snart af tør Mosebund, og idet man



C. Schulz fot.

Renstrøer i Tjærålien.

holder sig oppe i Høiden langs Bækkens høire Side, passerer Trægrænsen. Nu går det jo lettere, og i en liden Bue mod Vest når man langs Fjeldryggens østlige Skråninger i behageligt, fladstenet Fjeld Toppen. Hele Opstigningen tar henimod 4 Timer.

Den Udsigt, som fra Ruten aabner sig, er aldeles overvældende. Man kommer op bagfra og ser intet før lige under Toppen, og i det samme man passerer Fjeldryggen, farer man ordentlig tilbage, saa overrasket blir man — her ligger jo pludselig et helt Alpelandskab afdækket for en; det er Troidheimen, Romsdalsfjeldene, Dovre, Rondane, Sylene, som præsenterer sig paa nært Hold i fuld Majestæt. Men ved Siden af dette vilde, imponerende Skue har man saa lige under sig de skogklædte, dybgrønne Hevnetrakter med alle sine Sjøer, der overalt blinker frem og opliver Landskabet. Og saa ud mod Vest, blot nogle Kilometer borte, har man Havet, der paa kryds og tværs strækker sine Arme ind, omsluttende et Utal af større og mindre Øer, omsluttende dem for bag dem stor og mægtig at udbrede sig mod Horisonten. Jeg vil ikke forsøge at beskrive Udsigten nærmere, men blot anbefale enhver selv at se den.

Fra Søvatsli er der mange Ruter at vælge. Som et Led i en længere Tur kan man derfra letvindt langs Slette-Fjeldets Skraaninger komme ned i Lommunddalen og videre over Rindalen ind til Turisthytten i Foldalen (to Dagsmarcher fra Søvatsli). Som en afsluttet mindre Tur har man mange Veie at vælge f. Ex. ned til Kirksæterøren eller Vinjæøren eller over Slettefjeldet ned Hostovandet og i det nydelige Dalføre forbi Ringevandet og Dragset Gruber videre til Orkedalen eller Meldalen. Det kunde endnu anføres mange Veie: Disse kun som en Henvisen til og en Anbefaling af disse Trakter.

Kristiania 18de Januar 1898.

Fjeldveien fra Præsthus i Soknedalen over til Rennebu og ind i Trolldheimen

(ved Dr. Thv. Lindemann).

Fjeldveien fra Præsthus til Haarstad.

Det var igrunden en god Bekjendt af Turistforeningen, som satte mig paa at forsøge denne Tur, som her skal beskrives, og jeg må sige, at jeg er ham meget taknemmelig herfor. Den lønede sandelig Umagen.

For at komme lidt fortere afsted reiste vi, efterat vi var kommen frem til Støren med Hurtigtoget om Aftenen, straks med Skyds opover til Præsthus, hvor vi i Nattens Stilhed fik vækket Folk op, saa vi fik os Nattely. Tidlig næste Morgen drog vi da afsted. Vi fulgte først Kongeveien et lidet Stykke sydover, indtil vi kom over Broen. Der tog vi straks af tilhøre og fulgte Veien op efter Bakken, hvorved vi kom til at vende Kursen mod Nord igjen, fremover mod Berggårdene. Fra den Terrasse, hvorpå disse ligger, har man et vakkert Panorama langt nedover Soknedalen.

Men Veien er lang, saa vi har ikke Tid til at fortabe os for længe i Udsigten. Vi faar se til at komme os opover tilfjelds. Vi tog derfor ned Soknedalen og fulgte en liden Sætervei, som fra Berg fører opover. Den er paa Grund af de mange Stier i alle Retninger, som Kreaturerne har tråkket op, i Begyndelsen lidt vildledende; men snart blir det bedre, og man har nu en tydelig Kløvsti hele Tiden langt fremefter.

Når den første Stigning er over, blir Veien mere jevn og let at gå. Den fører hele Tiden gjennom vakker Skog oppe i den søndre Skråning af Dalen, i hvis Dyb Gynnella bruser afsted. På mange Steder åbner Skogen sig, saa man får Udsigt opover det trange Dalføre, som mod Nord begrænses af Gynnefeldets svære Masser. Vi passerte tre små Bække, der fører ned i Gynnella, og kom endelig ud på en liden myrlændt Slette, hvor Stien førte henimod et fjerde Tilløb til Elven. Dette er betydelig større end de forrige, og foran Bækken hører tilsyneladende Stien op. Man går dog ikke over, men bøier af tilvenstre og følger Bækken et Stykke videre mod S. V. Her træffer man snart på Stien igjen, og den

fører nu noget længere oppe gjennom et lidet Skar, indtil man oppe paa Høiden kommer til en temmelig blød Myr. Veien går rigtignok på Kanten af denne; men vi fandt det dog klogest, efter at vi havde gjort nogle fortvilede Forsøg paa at komme over, at klyve op i Bergknauserne ovenfor Veien og på den Måde omgå Myren. Kort efter passerte vi Li Sæter, derefter den øverste Ende af Langvand, og vi havde nu foran os en Gruppe af Sætre, de saakaldte Berg Sætre.

Her tænkte vi da at tage os en liden Rast og stak derfor Hodet ind gjennom den første Dør, som faldt i vor Vei, spurgte, om der var Anledning for et Par trætte og tørstige Veifarende til at faa hvile sig ud lidt. Vort i en noget spøgefuld Tone fremsatte Spørgsmaal var imidlertid ikke ganske heldigt anbragt. Det var en gammel Kjærring af en Sætertaus, som vi traf paa. Hun havde netop øst Surmelk op af en Kop, stod just og slikkede af Skeen, da vore ikke netop selskabsklædte Skikkelser dukkede op i hendes Horisont.

Øiensynlig havde man aldrig truffet på Turister før; thi hun blev stående som lamslået af Skræk og stirret på os med Træskeen i Munden uden at kunne få frem noget Svar på vort Spørgsmål. Vi valgte da den klogeste Udvei: forsvinde og gå til næste Nabo, hvor vi da også fik en mere venlig Modtagelse.

Da her imidlertid ikke så synderligt triveligt ud, besluttede vi at se at komme ned til en af Rennebusætrene, hvor det efter Sigende skulde være bedre Stel, for at faa os lidt Middagsmad. Medens vi imidlertid havde siddet herinde, var der i Syd trukket op nogle vældige Skymasser, og nu begyndte ogsaa Tordenen at rulle, og enkelte Lyn at flamme op i Horisonten. Et Tordenveir på Høifjeldet er ubeskriveligt skjønt; men Udsigten til måske at blive gjennemblød fandt vi dog ikke fuldt saa skjønt, hvorfor vi påskyndte vor Gang ned til de nærmeste Sætre — forat finde Døren aflåset.

Lige heldig var vi også ved den næste, skjøndt der dog måtte være Folk paa Sæteren — efter alt at dømme. Ja vi måtte videre og traf en Jente, som sad udenfor Stengaren om en Sæter og så på Tordenveiret. „Hun hørte ikke til der“, sa

hun, men vi måtte bare gå med ind, vi var nok velkommen; thi de var så ræd for „Tora“ alle sammen, så det var slig Trøst at ha Karfolk hos sig. Som hun havde forudsagt, blev vi også meget venlig modtaget. Vi kom ind i en pen og renlig Sæterstue, der tilhørte Gården Hol i Rennebu, der hvor **Holsbirken** og det berømte Holshorn findes. I Stuen sad der en 4—5 Jenter og Korer, som havde samlet sig her fra de omliggende Sætre, af Frygt for Veiret. Deraf kom det altså, at vi fandt Dørene lukkede. Medens Regnet, der nu brød løs, øsede ned, sad vi her meget hyggeligt og indtog vor Middag.

Saa vel vi end befandt os, var der dog langt frem til Rennebu endnu, og så snart Skuren var gået over og Solen igjen vandt Herredømme, tog vi Skræppen på Nakken og drog afsted. Veien fremover var ikke vanskelig at finde. Vi måtte vade Jøsåen, en temmelig strid, og meget kold Elv, på hvis anden Side Veien fører op i tæt Granskog. Nede på Sletten ser man udover store vide Myrer.

Ved Meslosætrene kan man — om man vil — enten gå sydover ned til Hol, eller som vi gjorde, videre ned til Hårstad. I begge Tilfælde må Igla her passerer, hvilket ikke altid må være så let et Arbeide, da den både er bred, strid og temmelig dyb. Vi var så heldig at finde to Planker på vor Side, og disse benyttede vi da, idet vi afvekslende tog bort den bagerste og lagde den over til en passende Sten foran os. Således kom nu vi både godt og tørskoet over og overlod det til senere ankommendes Skarpsindighed at finde en Udvei næste Gang. Hermed var også den sidste Vanskelighed overvundet.

Vi kom snart frem til nogle vakre, stille Fjeldvand. Ja stille er kanske ikke det rigtige Udtryk; thi der sprat en slig Masse af Småfisk i et af dem, saa det formelig så ud, som om det regnede. Nu ja — lidt Overdrivelse skader jo ikke. Forresten var det bekjendt for sine sprættende Ørreter; thi Doktoren, som vi traf på Skiftet, fortalte, at da han første Gang havde været på Rypejagt oppe på Fjeldene i Nærheden og da fik se Vandene deroppe, var det som om det blåste på det Vandet, medens de



C. Schulz fot.

Renstrø ved Langensjø.

andre var stille. Han havde naturligvis forundret sig meget over Fænomenet, indtil han opdagede, hvad Grunden var.

Medens vi gik her, opdagede vi til vor Forbauselse, at der oppe på Toppen af en temmelig høj Fjeldknaus midt imod os lå et Par Huse. Det saa ud som temmelig store Høludduer. Ja var det virkelig Huse — spurgte vi os selv. Deres Berettigelse på dette Sted forekom os temmelig ufattelig. Kikkerten måtte frem, og det viste sig da, at det var et Par vældige Klippestykker, sandsynligvis Vandreblokke, som i vort Lands glaciære Tid havde endt sin Vandring oppe paa dette Udsigtspunkt.

Herfra begyndte da endelig Veien at føre nedover gennem et temmelig trangt Dalføre, som imidlertid snart åbnede sig med et herligt Panorama. Midt imod os hævede sig den skogbevoksede Fjeldkam, der begrænsede Dalen mod Vest, og et Forgrundstæppe dækkede for det Sceneri, der lå bag. Fra det høje Punkt, hvor vi stod, var det os muligt ligesom at faa kaste et undrende Blik bag Forhængen; thi op over Kammen stak der op Tinder og Skar, der fortonede sig mod Himlen i matte blaalige Farver i Aftenens flimrende Soldis. Længst mod Nord hvævede Rejsfjeldet sin mægtige Kuppel. Midt foran os lå i samlet Klynge Troldhætta, Svarthætta og hvad de nu alle heder. Tind efter Tind i Række og Rad stak de sine snedækte Spidser op i den blaa Sommerluft.

Vi begyndte at forstaa, hvorledes Folkefantasiaen kunde befolke disse Steder med overnaturlige Væsener, hvorledes de havde gjort disse Fjelde til Troldeenes Hjem.

Dybt under os lå Dalen allerede i Sommeraftens lette Dæmring. Vort Mål dernede syntes os saa nært, og dog havde vi endnu det mest anstrængende Stykke tilbage. Hvad der skulde betyde Vei var ikke andet end en Ur, hvor Snevandet om Vaaren med brusende Fart havde revet med sig alt løst. Det seg til i Knæerne, og det rønnede paa Fødderne at hoppe slig fra Sten til Sten, men ned kom vi da endelig, og det var en Nydelse efter en grundig Stovvask og en solid Aftensmad at få strække sine mødige Lemmer nede på Skiftet Haarstad.

Fra Hårstad — Nerskogen — Risesæter til Vollansæter.

Dagen efter var vi da på Farten i god Tid. Vi passerte ved Kirken over Orkla på et Apparat, som vel er temmelig enestående i Brobygningskunstens Historie. Det var en Hængebro af ca. 1 meters Bredde. Broplanet var igrunden kun et meget grovt Jerntraadnet, som var ophængt i Bæretaugene, og hvorover der var lagt nogle spredte Bord. Til Rækværk var der spændt en alm. Hæsjetraad på begge Sider så langt nede, at vi måtte bukke os for at holde os fast.

Den hele Affære gyngede og bugtede sig på en høist uhyggelig Måde, når man gik over, og det forundrede mig ikke senere at høre, at gamle Kjærringer etc. ikke turde passere den. Vi kom dog helskindet over og fortsatte på den anden Side af Orkla sydover til nedre Hol. Her fører den såkaldte Nerskogvei opover nogle Bakker, hvis Mage i Længde og Brathed jeg vel neppe har truffet nogensinde på en rodelagt Vei. I vort Ansigts Sved (ja det var nu kanske mer end Ansigtet også da) kravlede vi os opover disse tilsyneladende uendelige Bakker; men vi havde da også den Tilfredsstillelse, at vi raskt kom høit tilveirs. Det var næsten som at gå op i Luftballon, kan jeg tænke; thi vi fjerned os ikke synderlig langt fra vort Udgangspunkt regnet i Horisontalen. Nu, op kom vi omsider, og vakker var Udsigten vi havde, medens vi hvilede ud efter Anstrængelserne. Fra dette Punkt kunde vi se både nordover Dalen og mod sydøst til Birkaker. Var Begyndelsen slem, så var det såmeget lettere, da vi først kom op. Vi havde flad, behagelig Vei, helt til vi kom frem til Stavnesætrene. På den første den bedste af disse tog vi ind for at få os lidt Mad, som skulde gjælde for Middagsmad, skjøndt det var tidlig nok endnu. Det var vor Hensigt at nå Vollansæteren inden Kvælden, og da fik vi nok lade være at gjøre Pauser underveis.

Vor Plan gik ud paa at tage af fra Nerskogveien her og gaa over **Grøna** ved „Grøna Bro“, derfra sætte ret mod VNV paa Rise Sætrene og Vandene deromkring på venstre Hånd, passere over Aandhusfjeldet og så komme ned på den almindelige Turistvei lige ved Kloppen over **Storbækken**.

Vi skulde da få **Skrikhø** foran os tilvenstre, såsnart vi kom op på Høiden på den anden Side af Grøna, og den skulde være vort Mærke på Veien hele Tiden. Til Overflod måtte vi jo også snart få Troldhætta at rette os efter. At finde frem kunde nu under ingen Omstændighed være vanskeligt her, hvor det var så greit. Vi havde kun ikke gjort Regning på det Tilfælde, at vi ikke skulde se disse Fjeldene. Men dette var det netop, som uheldigvis indtraf.

Medens vi havde siddet inde og spist, var Himlen bleven mere overskyet, og da vi var kommet os et Stykke op i de med små Olderskov bevoksede Lier hinsides Grøna, og vi netop sad ved en af Bækkene og drak, kjendte vi de første Regndråber, og snart havde vi en regelret Regnskur.

Vi tænkte nu, at den bare var forbigående og drog trøstigen videre opover. Men jo længere op vi kom, desto tungere blev Terrænget, myrlændt og vådt, så vi hvert Øieblik plaskede ud i Myrhul, så det skvat omkring os. Vort Håb, at Regnet snart vilde gi sig, gik heller ikke i Opfyldelse. Det blev ved at pøse værre og værre, og da vi var nået op paa Høiden, fik vi imod os en stri Nordvestvind atpaa, som ingenlunde bidrog hverken til at afsvække Regnets gjennemblødende Virkninger eller til at lyse op vort allerede temmelig grætnede Humør. Da vi skulde se os om, var det ikke mulig at få nogen Udsigt. **Skrikhø, Troldhætta** osv. alt lå tæt indhyllt i en ugjennemsiktig grå Regnskodde, som ikke selv med vor bedste Vilje lod os ane Konturerne af de Fjelde, på hvilke vi så sikkkert havde gjort Regning.

Nu, havde vi gået efter Kompas den første Del, så kunde vi vel gå videre også, men det ærgerlige ved Sagen var, at vi i dette Veir ikke kunde få op Kartet, da det straks vilde bli gjennemvådt og ødelagt. Vi måtte i det mindste komme sålangt, at vi kunde se Vandene først, så fik vi da se at komme indom en af Reisesætrene, før vi drog videre.

Tause labbede vi da fremover med Kjæmpeskridt og stred os frem mod Veiret, snart hoppende fra Tue til Tue over Myrene, snart kravlende igjennem Kratskov, som i rigelig Mon var Regnet

behjælpelig med at blødgjøre os. Stadig holdt vi Retningen VNV til NV efter Kompasset.

Endelig traf vi da på en Kreatursti, som vi mente engang dog måtte munde ud ved en af Sætrene, som i vore Øine nu mer og mer antog Beskaffenheden af det forjættede Land, hvorhen al vor Stræben og alle Ønsker vare rettede. Stien, der stadig faldt sammen med vor Retning, førte os dog tilslut kun i et vanskeligt Dilemma, idet den pludselig stansede ved en betydelig stærkere Sti, der imidlertid gik perpendikulær paa den, vi fulgte. Hvilken Side var nu den rette? Tilvenstre så vi den bøie sydover, men vi kunde umuligt have gået forbi Sætrene, så den Vei syntes at føre os galt ivei; men var det Retningen tilhøre, som var den rigtige, så måtte vi være kommet vestenfor Sætrene, og det syntes efter alt at dømme at være en Umulighed. Ergo — valgte vi det mindst usandsynlige og drog tilvenstre. Vi var imidlertid ikke kommen synderlig langt, førend et Blik paa Kompasset viste os, at vi gik ret imod Syd, istedetfor, som vi skulde, NV eller idet mindste V. Nei da fik vi prøve den anden Retning først. Som tænkt saa gjort. Samme Veien tilbage igjen og så videre bortover. Umærkelig var vi her kommen ind på en Vei, hvor vi så, der var brugt Hest og Vogn; men Veien førte i nordvestlig Retning, så vi holdt allerede på også at opgive denne Vei og at søge os såvidt Ly inde i Skogen, som her var begyndt at bli tættere, så vi kunde få frem Kartet til Orientering, da vi med et opdagede lidt fra Veien en Slåttestue, som i rette Øieblik havde stillet sig i vor Vei for at optage os under sit skjærmende Tag. Om galt skulde være, så kunde vi da her idetmindste få Tag over Hovedet og Varme med. Der var både Peis derinde og en forsvarlig Mængde med tør Ved.

Vi fik i en Fart Ranslerne af og en god Dram frem til at friske op de stivnede Livsånder, og så op med Karter. Ja der kunde ikke være Tvivl om, at vi nu var på Vei til Dalen igjen; men så viste vi nu også, at der ikke kunde være langt tilbage. En rask Beslutning — og ud i Uveiret igjen. Endelig bag en liden Bakke fik vi Øie på en Sæterstøl. Der steg Røg op af Skorstenen. Gud ske Lov — der var Folk derinde, og nu var vi berget.

Det varte nu ikke længe, førend vi befandt os i et Kostyme, som meget lignede Adams og fik byttet tørt Undertøi på os. Kona, Stakkar, vidste ikke hvad godt hun skulde gjøre for os. Hun fik i en Fart op et vældigt Bål, så vi kunde få Håb om at få tørret vore Ytterklær, og sørgede i det hele på det bedste for sine to Gjæster.

Da det nødvendigste var besørget, vi havde fået vore Snadder frem og i den lune Stue sad og så ud på Uveirets Rasen, følte vi et Velvære, som vanskeligt kan beskrives. Om Natten var vi jo ikke så absolut alene; men vi sov de Retfærdiges Søvn og lod os ikke i synderlig Grad anfægte af Sengkammeraterne.

Om Morgenen blæste det endnu en stærk Vind; men Regnen var ophørt, så vi nu havde fuld Udsigt over alt det, som vi den foregaaende Dag skulde have seet, men ikke så. Det var heller ikke vanskeligt nu at finde Vei, — vi gik ned over Rishaugsetsæterne og passerte over Myrene ved Hellvandet. I Parentes bemærket udtales dette ligesom Elven Hella og Hellfjeld med lang e og tyk, trøndersk l. Noget man ingenlunde skulde tro af Skrivemåden.

Vi passerte over Aandhusfjeldet lidt i Syd for de to små på Kartet atsatte Tjern og havde oppe fra Kammen en prægtig Udsigt over Dalen under os med Jølvandet i Bunden og de nordenfor liggende Fjeldmasser midt imod os. Vi satte Kursen imod det Sted, hvor Turistveien fører over Storbækken og ankom snart til Vollansæter netop til passe Tid for at kunne faa tilfredsstille vor allerede betydelige skjærpede Hunger ved et vældigt Rømmegrødfad.

Udpå Eftermiddagen tog vi den bekjendte Vei ind til Troldeheimshytten.

Stuedal—Ljusnedal og Herjeådalen

(ved Ola Stugudal).

I denne Tid, da Turisterne hovedsagelig ved Initiativ af Trondhjems Turistforening, såatsige har gået angrebsvis tilværks for at underlægge sig Ruter og Veie i Grænse-Fjeldene på Strækningen

Røros—Tydalen og Meraker, må det siges at være en Mærkelighed, at den gamle Vei over Stuedal til Ljusnedal eller Herjeådalen i Sverige ikke hidtil har vakt Turisternes Opmærksomhed, så den er blevet opgået og beskrevet.

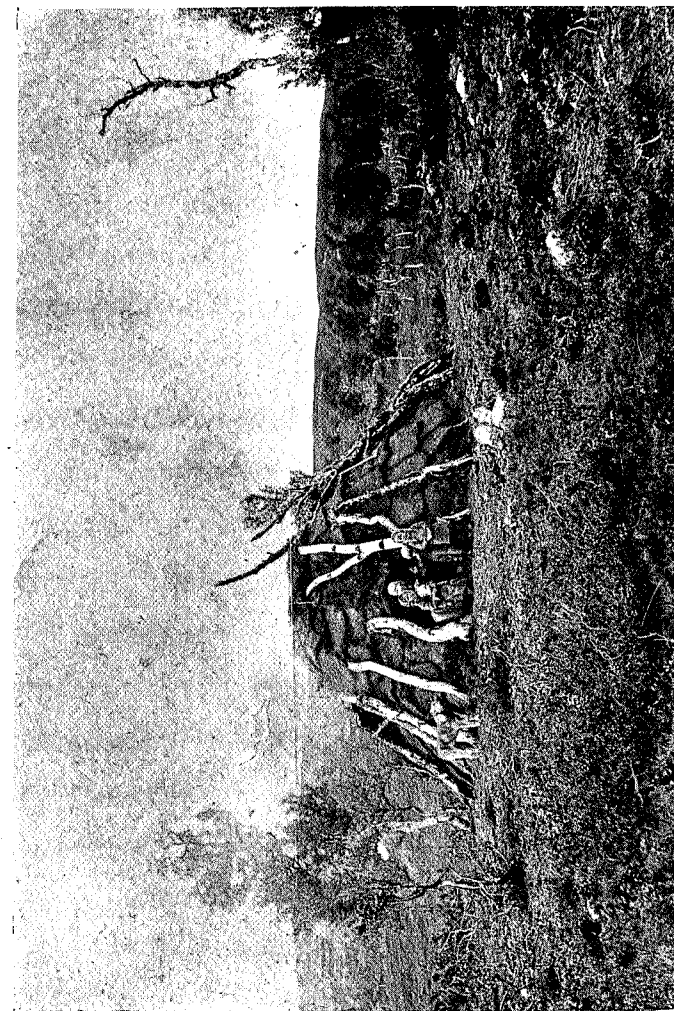
Denne Vei, foruden at have sine historiske Minder, byder på så rig og afvekslende Høifjeldsnatur, som de fleste af de på disse Trakter af Turisterne hidtil erobrede Ruter. Historisk derved, at det var ad denne Vei så mange svenske Pilegrime valfartede til Trondhjemsdomens Helligdom, og — hovedsagelig under Herjeådalsens Forening med Norge, men også langt ind i det 19de Århundrede — blev Veien benyttet som Handelsforbindelse mellem Herjeådalen og Trondhjem, efter hvilken Trafik den endnu den Dag i Dag bærer tydelige Mærker ved de mange Stenvarde, som kanske i hundreder af År har trodset Tidens Tand og de dybe Veigrøfter, som endnu på mange Steder kan reledede den ukjendte Turist, som ad denne Vei voved sig ind i Naboriget.

Efter ovennævnte Trafik mellem Trondhjem og Herjeådalen er det, at Stuedal har sit Navn, thi førend denne Dal endnu var beboet efter den sorte Død — at Stuedal har været mere beboet før den sorte Død, er en Kjendsgjerning — var der her ved den søndre Ende af Stuesøen opsat en Stue, hvor de Reisende kunde overnatte. Dette kunde også trænges både før og efter den 5 Mil lange Vei, med tunge Kløve, kanske både på Folk og på Hesteryggen.

Fra Stuedal går Veien gennem vakre Birkelier i syøstlig Retning langs Møåens sydlige Bred, til Møsjødal, en liden Sæterdal, omtrent 6 kilometer fra Stuedal og som omgiver Møsjøen. Den begrænses i Nord af Gråsidan, i Øst af Skarsfjeldsrækken, af hvilken en Top, „Firkantkisten“ ret i Øst for Møsjøvolden, udmærker sig ved sin storartede Udsigt, i sydøst Vigelsjøfjeldene, i Syd og sydvest Langsvolen, alt sammenhængende Høifjeld, kun adskilt ved Møåens Udløb af Møsjøen ved et trangt Skar, som skiller Gråsidan fra en fra Langsvolen ud i Dalføret stikkende Kam, over hvilken Veien går ned til Møsjøen tæt forbi dennes sydlige Ende.

Medens man i Møåen kan finde Fisken lige til dens Udspring af Møsjøen, findes der i Sjøen mærkelig nok ikke Spor af Fisk.

Herom siger Sagnet: Der boede to Brødre paa den nordre



C. Schmitz fot.

Koje ved Langensjø.

Side af Møsjøen. Der vises Gårdtofterne endnu nokså tydeligt. Den ene af disse Brødre var gift, den anden ugift. Ægtemanden havde dog fået Mistanke om, at Broderen stod i et altfor intimt Forhold til hans Kone, og for at gjøre Ende på dette styrtede han, under en Fisketur, sin Bror ud i Sjøen. Han druknede, og efter den Dag fandtes der ikke mere Fisk i Møsjøen. Troligere er Årsagen den, at Bundvandet i og omkring Møsjøen er stærkt jernvitriolholdigt — efter Direktør Friis's Udtalelser.

Den 24de August 1897 afgik jeg fra Møsjødalsvolden som Skydskarl og Veiviser for en dansk Sportsmand, som skulde til Ljusnedalsbruget for at drive Jagt i Kronens Skoge dersteds. Dagens Maal var Romundberget, en af de øverste Gaarde i Ljusnedal, ca. $3\frac{1}{2}$ Mil fra Møsjødal. Tågen lå ved Afreisen tyk over både Dalen og Fjeldene. Det så således ikk videre lovende ud for mig som Veiviser, som ikke var kjendt på stort mere end den første Fjerdedel af Veien. Fra Møsjødalsvolden lægges Veien over Møåen til dennes nordøstre Side, hvis Retning man følger lige til dens Kilder omtrent 4 Kilometer sydost fra Møsjødal. Skoggrænsen nåes efter knapt 15 Min. Gang.

Her, hvor Høifjeldet tager sin Begyndelse, passerer „Djuphullet“, et Naturfænomen, som er af de sjeldne på disse Trakter. Her styrter Elven frem fra et lodret Stup 20—30 meter høit, hvorpå den falder i en Afgrund, hvis Dybde fra Overfladen må være meget stor. Ovenfor Faldet rinder Elven i dybe Revner i Fjeldet, som på enkelte Steder er saa trange og dybe, at man ikke kan se Vandet, men kun høre dets Dur. Her ligger Fjeldet ganske vandret og glat, som et Gulv. Vistnok er Vandmassen i dette Fald ikke saa stor, at det kan imponere, men Fjeldformationerne er desto mere storartede. De Fjelde, som begrænder Faldet udmærker sig fra de øvrige Fjelde på disse Trakter ved sin sønderrevne Form. Dog er Passagen langs Elven ganske god, enkelte bratte Urer, men forresten jevnt og godt Terræn imellem disse.

Da vi havde passeret „Djuphullet“, begyndte de høieste Fjeldtoppe at stige op over Taagehavet, Forbud paa en klar Dag, og da vi efter $1\frac{1}{2}$ Times Marsch nåede Vigelsjøen, havde vi så

strålende Solskin, at den danske Sportsmand var kommet til den Beslutning, at han vilde „tæge sig Bæd“, hvilken Beslutning han også lod udføre i Handling, såsnart et passende Sted i Sjøen dertil var fundet. Vigelsjøen er ca. 7 à 8 Kilometer lang, delt i tre Dele ved to smale Eid, Holmer og Skjær op overalt. Veien ligger langs Sjøen paa dens østre Side og de høie Vigelfjelde strekker sig langs hele Sjøen, så man her umulig kan tage Feil af Kursen med Sjøen på den ene Side og de høie Fjeldvægge på den anden. Forresten er Veien også her mange Steder synbar. Fra Vigelsjøens sydøstlige Iænde går Veien over en Fjeldryg, som kaldes „Trångskåra“. Her kan just ikke være tale om Vei, alt Spor af sådan er her udsløtt, dog findes også her enkelte Stenafvisere, som viser Retningen.

Kommen op på det høieste Punkt af „Trångskåra“, er det den majestætiske **Haftorstøt**, som først fængsler ens Øie. Fra et ganske lavt Plateau hæver denne sig lig en Kegle, 1144 Meter over Havet, og med dens frie Beliggenhed skal det være en storartet Udsigt fra dens Top.

Fra Trångskåra sættes Kursen lidt mere i østlig Retning, mod Støten. **Hyddaelv**, som vi nu havde imellem os, og Støten passerer tæt nedenfor lille Hydsjø. Overfarten over Hydda frembyder her ingen Vanskelighed, da fast Fjeld og store Stene stikker så tæt op over Vandet, at man kan hoppe på disse. På den østre Side af Hydda passerer en forladt Finneleir. Her tog mit Kjendskab til Vejen slut, og uagtet jeg sikkert troede, at den rigtige Retning mod Ljusnedal måtte blive på den søndre Side af Støten, så blev vi dog ved Stenafvisere (opsat af Finnerne) og af stærke Renveje, forledet til at tage nordom Støten. Dette gav os en Omvej på gode 3 Timers Marsch, men til Gjengjæld derfor fik vi Udsigt over Hyddas og Ljusnas Udspring af to tæt ved hinanden liggende Sjøer, i en vild Fjeldtrakt tæt under **Ljusnestøten**, på hvis nordre Side også Nea har sit Udspring. Her springer altså 3 store Elve ud tæt ved hinanden. Det er vist ganske få af alle de Mennesker, som bor langs disse Elve, som forestiller sig, hvilken storlagen og vild Natur, der omgiver disse Elves Kilder. Jeg skylder at tilføje, at Hydda er et af Glommens Hovedudspring.

Men lad mig nu tage fat der, hvor jeg slap den rette Vej. Altså: dersom man ikke for Udsigtens Skyld foretrækker at lægge Kursen midt over Støten (hvilket neppe tager længere Tid end at reise på dennes nordre Side) tager man som sagt på den søndre Side af Støten. Her er godt og jævnt Terræn og tildels sikre Spor efter den gamle Herjeådalsvej. Ret syd for Støten, tæt under Foden, ligger nogle små pene Fiskevand. Her passeredes Rigsgrænsen. Her er også lidt Birkeskog og nokså frodig Græsvækst. Et udmærket pent Sted. I Tilfælde denne Rute skulde komme i Kurs som Turistrute, **så er her det Sted, hvor norske og svenske Turistforeninger i Fællesskab burde opsætte en Hytte.**

Herfra sættes Kursen noget mere i østlig Retning, lige mod Ljusna Elv, hvis Dalføre strækker sig fra nordvest til sydost. Uvidende, som vi var, om, på hvilken Side af Ljusna vi skulde finde Vej og Folk, forsøgte vi først den vestlige, og kom således ned i Grønas Dalføre. **Grøna** er en liden Tværelv, som falder i Ljusna, men her var så ulændt, at det var meget vanskeligt at komme frem, hvorfor vi måtte søge ned til Ljusna og sætte over til dennes østlige Side, hvor vi ganske straks traf både Vej og Folk.

At det ikke er ofte, der færdes Turister på disse Trakter, kunde jeg tydelig forstå af den første svenske Slättekarl vi traf. Han blev så „förvånad öfver os“, at han istedet for at svare på mit Goddag, på lang Afstand spurgte: „Vöh e de för Slag, du får å klövja på?“

Ved dette Møde mellem de tre skandinaviske Folk, tør jeg rose mig af, at Nordmanden her var den, som beherskede Situationen bedst. Dansken var så rent oprørt af Begjær efter at få vide, på hvilken Måde, eller om han nogensinde skulde komme til civiliserede Steder, at han i et væk plaprede sine klissede danske Spørgsmål, hvortil Svensken med en drøj Ed forsikrede, at han ikke „förstod et enda oll“. Jeg måtte da først berolige Svensken med at fortælle, hvorfra vi kom, hvor vi skulde hen, og hvorfor vi reiste. Siden fik jeg da ogsaa de forønskede Oplysninger af ham: at vi var på ret Vej og kunde nå beboede Steder inden Aften — hvormed jeg da også kunde berolige Dansken. Jeg vil forresten råde alle, som reiser her, til ikke at spørge de

Folk, man måtte træffe undervejs, om Vejens Længde. Vi rejste nu sikkert 3 Fjerdings Vej og traf Folk omtrent paa hver Fjerdings, men uden at få en eneste Meters Afslag på Vejen-af vort kjære Broderfolk. Jeg besluttede derfor ikke at spørge mere, og vi fik da Erfaring for, at Vejen havde forkortet sig ganske klækkeligt, thi snart var vi ved det første beboede Sted, en enslig Gård på vestre Side af Ljusna, til hvis Side også Vejen her går over lige ved Gården. Her er det vanskeligste Vadested på hele Vejen, da Elven er ganske strid og dyb. Denne Gård var dog ikke vort Dags Mål, ligesom den heller ikke så videre indbydende ud som Nattekvarter.

Omtrent $\frac{1}{2}$ Mil længere nede i Dalen ligger Romundberget, også en enslig Gård. Did var det vi agtede os hen til Natten. Imellem disse Gårde ligger nogle Sætre i en Klynge, hvor det så meget pent og velstandsmæssigt ud. Her var jeg indom og købte en Liter Fløde, som jeg alene satte tillivs, og jeg kan forsikre, at den var lige fed, god og ren, som en do. norsk af samme Slag. Dansken var dog ikke at formå til at nyde noget af Sæterens Fløde, hvilket jeg har Grund til at tro, han dybt angrede, da hans Aftensmad var servevet.

En halv Fjerdings Vei fra Sæteren, og vi er ved Målet. Gården bærer Navn af det Bjerg, som hænger lige udover den. Den har en ny og tidsmæssig Stuebygning med 6 Værelser, som udelukkende kan benyttes til Reisende.

Førend vi træffer Folk, som alle er ude på Marken, vil jeg benytte Anledningen til at ofre tvende Væsener, som vi havde i Rejsefølget, lidt Opmærksomhed. Disse to Væsener mangled, som det synes, blot to Stoffe, nemlig Kjød og Blod for at være de vakreste Jagthunde, som kunde eksistere. En af disse havde i Øjeblikket passet sit Snit, smuttet ind igjennem den åbne Stuedør, spaseret op på Bordet og bemægtiget sig en stor Gammelost, som den nok så sejerslykkelig kom spaserende ud på Gården med, rimeligvis for at øge noget på de Stoffe den så højlig trængte. Endelig måtte jeg syntes Synd i Hunden, måtte jeg for ærlig Fremfærdsskyld tage Rovet fra den, men det Fjæs, den under denne Eksekution satte på mig, lod mig tydelig forstå, at den ialfald ikke

holdt mig for nogen bedre Dyreven end sin danske Herre. Imidlertid er Kløven nedlagt, og jeg har fundet Folkene, som modtager os meget venligt og forekommende, idet alle sluttet Arbejdet, forat yde os den Tjeneste, vi trængte. Jeg bemærkede, at jeg troede, at Dansken kom til at angre, at han ikke lod sig Sæterens Fløde smage, og det af god Grund. Til Aftens måtte han nøje sig med Vandgrød med Sirup og Surmelk samt amerikansk Flesk og Fladbrød. Forresten alle Ting rent og ydet med Velvilje.

Næste Morgen byder jeg Farvel med Husets Folk og Dansken for at vende hjem igjen. Han får Kjærreskyds til **Vollene** den første „By“, 1 Mil fra Romundberget. Derfra $1\frac{1}{2}$ Mil til Ljusnedalsbrug. God Vei. Ved Bruget kommer man på første Klasses Vej, og herfra 1 Mil til **Funæsdal**. Herfra igjen 2 Mil til **Mal-magen** med **Fjeldnæs** Sanatorium.

Hvorvidt Turisterne — efter denne Beskrivelse — vil forsøge denne Rute, sætter jeg til deres eget Omdømme. Som Fjeldets Søn kan jeg hverken se eller male Fjeldets Natur, som det sig hør og bør — heller ikke ved jeg så sikkert, hvad der skal til, for at tilfredsstille Ønskerne hos de Turister, som lengter tilfjelds.

Stuedal, Tydalen, December 1898.

I. **Enafors—Nedalen**

II. **Tyvold—Øiungen**

(ved C. Schulz)

(fra 1895.)

I. **Enafors—Nedalen.**

Desværre var jeg ifjor — *ex officio* udenfor Landets Grænser — forhindret fra at aflægge vore Høifjeldstrakter det vanlige Sommerbesøg.

Høifjeldet drager den, som engang har fået Øie og Sind opladt for dets mægtige, storslåede Skjønhed. Man tyr op til **Starn-**

berger Sjø, man får et Glimt af de Bayerske Alper, man aflægger et Besøg på **Bastøi** ved Dresden — men det, Tyskerne sætter så høit, falder totalt igjennem for Høifjeldet hos os.

Af mit lille Magasin vil jeg her ta ud et Par Fjeld-Ruter, som ikke før har været omhandlet. Den første: fra Enafors til Nedalen har nu fået forøget Interesse, efterat Svenska Turistföreningen ved Sylene har opført en større Turisthytte*) i Endalen. Jeg tror nok, det er at foretrække at ta fra Storlien ind til Hytten i Endalen, Veien er kortere og greiere, men på den anden Side fører Turen fra Enafors over det mest udstrakte typiske Høifjelds-plateau, i alfald jeg nogen gang har gennemvandret.

En øvet Fjeldvandrer vil altid greie sig med et så tydeligt Mål som **Syløne**, som man omgår nord for Fjeldkomplekset. Med de gode norske Rektangelkarter og Essandsjøen nedenunder sig tilhøre oppe fra Sylenes vestre Skråninger finder man nok ned til Nedalen. Men uden Fører må man være forberedt på at ligge ude om Natten, da Turiststationen Nedalen ikke er så grei at finde, nede i Neøienes tætte Birkeskoge.

Om Turen fra Trondhjem til Enafors findes Oplysninger i Reisehåndbogen Rute VIII, Side 69.

På Enaforsholm lige nedenfor Enafors Jernbanestation får man meget godt Logi hos Hr. Stensås.

Det lønner sig at ta en Bådtur ned langs Ena, som her går i dybe Stilvetninger ned til Ånnsjøen og ind til **Handøl** By ($\frac{1}{2}$ Mil) — en liden Gruppe Opsiddere på nogle opdyrkede Flekker på Skråningerne op fra Sjøen. Et lidet, tarveligt Kapel ligger inde mellem de små, omliggende Huse. Ikke langt fra „By“en — en kort Spadseretur — har man Handølfossen, som dannes af Handøla, Bielv til Ena. I Nærheden findes de velkjendte Vekstensbrud, som nu drives af et Aktieselskab i Stockholm.

Skal man fra Enafors over til Nedalen bør man ta op til Gården **Enkroken** om Aftenen. Vei did. Godt Kvarter. Herfra

*) Om denne Hytte, færdig 1896, se Svenska Turistföreningens Årsskrift 1897 S. 264. Turen fra Nedalen ind til denne Hytte vilde man gjerne ha beskrevet i Årsskriftet.

starter man så tidlig næste Morgen, thi det er en lang Tørn at komme frem til Nedalen.

På svensk Side har man ikke så gode Karter som hos os. Jeg ved ikke for Øieblikket bedre at henvise til end A. G. Høgbom: Jämtland med et lidet Oversigtskart. Da man et Stykke Vei fra Enkroken skal over **Ena**, som hernede i Nærheden af Ånnsjøen går dyb og stille, må man ha med sig Fører fra Enkroken for at finde et Vadested. Er man kommen over Elven, så har man ingen Forhindringer før ud på Eftermiddagen — bare vidstrakte, mosdækte Høifjeldsvidder, ikke Elve, ingen Sætre, tørt Lænde på **Snasahögarnes** (17' høiere end Åreskutan) nordvestre Afhældninger. Man holder Kursen ret Syd ned mod Sylene.

Det var ikke rare Bekvemmeligheder i den gamle, lille Sylhytte (afbildet Reisehåndb. S. 84.) i 1895: 4tomme Brikser, en liden Kogeovn, 1 Krak, 1 Vaskevandsfad, et lidet Bord — ikke Øks, ikke Ved

Vi rastede derfor bare en halv Times Tid, såvidt vi fik sat tillivs en halvvarm Boks med hermetisk Karbonade.

Vi satte over Ena, ikke så ganske grei, men dog mulig at vade, så over Fiskåhögda (Kartblad 47 B, Essandsjø). Ofte måtte vi vade gennem lange Strækninger Sne, løs og kornet i Solvarmen, så vi sank godt nedi og NV for Sylene stødte vi på svære Myrstrækninger, tildels rene Myrsjøer, som det tog lang Tid at omgå.

Man passerer over Fiskåen (vades) oppe i Heiden med Udsigt over et mægtigt Høifjeld. Tilhøre har man Essandsjøen, hele Esna som et blinkende Bånd gennem den brede Fjelddal, Øifjeldet, Fongen, Ruten, Mælshogna, mod Syd Blåhammeren og rundt omkring Sjøer langt ude i Horisonten.

Tilvenstre passerer man Sylenes bratte Skrænter, som skyder ud mod Nord og Vest. Kartblad 43 D., Stuesjø. Så gjælder det Nedtaget fra Plateauet ned til Neøiene. Det er et vanskeligt Punkt.

Vi havde marscheret i hele $15\frac{1}{2}$ Time fra Kl. 8 Morgen til vel Kl. 11 Aften med omtrent $\frac{1}{2}$ Times Stands på Sylhyddan. I Skumringen havde vi Vanskeligheder ved at finde de lave, grå

Huse på Nedalen — men omsider var vi velholdne i dette hyggelige Kvarter.

Turen er dryg, men jeg tror ikke, nogen vil angre på den. Med Kompas og Karter over Partierne på norsk Side finder man frem, og med Niste er det jo ikke nogen farlig Sag, om man nødsages til at slå sig til Ro om Natten i de mørkeste Timer. Noget Tur senhøstes, når Nætterne er længere, er det ikke. Skulde man tvinges til at overnatte ude, kan man ty ned i Birkeskogterrænet ved Essandsjø og gjøre op et Bål.

Hele det lange Høifjeldsparti på begge Sider af Grænsen var uden noget Dyreliv. Vi så ikke andre levende Væsener end nogle Snespurve og en Del sammende Insekter.

II. Tyvold—Øiungen.

Denne korte Udflugt fra Trondhjem — et Par Dages Tur — har nu sin forøgede Interesse derved, at den fører over Muggruben, hvor man kan se det elektriske Anlæg, Grubebanen m. v.

Fra Tyvold Jernbanestation (Skydsstationen, bra Kvarter, lige i Nærheden) går stærk Vei op til Muggruben, hvis fæstningslignende Berghalder man fra Jernbanekupéen ser oppe på Fjeldskråningen til høire.

Fra Muggruben går stærk Vei op til Kongens Grube med sine forskjellige storartede elektriske og andre Anlæg (Kartblad 43 A, Røros). Har man så indrettet sin Tur efter Kistogene fra Kongens Grube ned til Tyvold, får man velvilligst følge et af disse ned igjen til Stationen.

Over Fjeldet går Gangsti i NV fra Muggruben til 2 Opsidere på Grøtådal. Her får man Nattekvarter, ikke absolut 1ste Klasses, men pent Logi og venlige Folk. Levemåden får man i det væsentligste ha med sig.

Vestenfor Grøtådal ligger Grønåsen, hvor Bekvemmelighederne syntes større.

Fra Grønåsen (man er nu kommen ind på Kartblad 43 C) sætter man ned til den nu — ialfald da jeg for 3 År siden var der — forladte Gård Borren, som drives som en Sætervold.

Ganske overordentlige Dimensioner på Tømmeret i Væggene, synlige Beviser på, hvad Slags Storskog der var i ikke meget gamle Dage, og hvilken hård Medfart Skogen i dette Århundrede har lidt også på disse Trakter.

Stiler man nu i nordvestlig Retning, kommer man ind på den stærke Sætervei op til Øiungensjø, en rigtig ægte Høifjeldssjø — spækket udover Vandet med en Masse Holmer og Øer. På Morkvold Sæter godt Logi. Hele Vandet bortover er der Sætre, som, de fleste, har Både.

Herfra kan man sætte over Elgsjøen, et smukt lidet Fjeldvand med Sætre og ta Foradalen nedgjennem til Singsås, en Rute, som endnu venter på at bli beskrevet.

For min Del gjaldt det kun en Afstikker op til selve Øiungensjø og jeg vandrede derfor tilbage nedgjennem Hesjedalen. Hesja løber fra Øiungen ned i Gula nordfor Eidet Station.

På Bækken, øverste Gård i Dalføret, får man Logi. Også her er overraskende svært Tømmer i Vaaningshusets ældste Del.

Hesjedalen er en rigtig vakker, vel bebygget liden Sidedal, som gir Indtrykket af jevn Velstand ialfald efter Bebyggelsen på de mange Gårde at dømme.

Jeg for min Del fik godt Logi, rensligt og net, på Gården Vårhus.

Over Hesjekjølen kommer man så over i Gulas Dalføre til Eidets Jernbanestation.

Det er en liden Rundtur, som kan anbefales dem, som ikke har Anledning til længere Høifjeldsture fra Trondhjem.

Gilså Hytte.

På en Skitur op til Gilså Hytte havde jeg en Prat med gamle Madame Iversen om — gamle Dage. Hun kom 1847 til Hytten (anlagt 1772) og har i den lange Tid til nu havt mangan „Fremmenkar“ i sit Hus.

I 1852 var gamle Prof. Rasch og Geologen Hørbye på Gilså.

I 1850 foretog Realskolen vistnok den første egentlige Turistudflugt fra Trondhjem. Den var under Ledelse af S. Mosling, Wullum, Hirsch og nuværende Stiftsprovst Angell.

Følget drog over Selbu, Østby i Tydalen, Gilså Hytte ned gennem Meraker. Det var før Chausséernes og Jernbanernes Tid.

„Ja, det var i gamle Dage, da Rypen kostede 2 Skilling Stykket, og der var så mye Rype, at én Mand kunde fange om Høsten såpas, at han kunde købe sig en Ko, — da Furruskogen stod tæt over hele Fjeldet, og Trækullene kostede 8 Ort pr. Læst.“ Hun kunde erindre, at der i Meraker brugtes Furubarkbrød. Om Våren tog de Barken af Furuen. Den blev lagt i Vand, tørret og malet. Brødet var gulagtigt. Til Jul var det stort at skaffe sig $\frac{1}{2}$ Tønde Rug til „Kage“.

Det var i den Tid, da Meraker var en totalt afsondret Bygd, og Folket selv lagede sine Klæder hjemme. Meget er forandret siden den Tid — i de sidste 50 År.

C. S.

Killingberget.

(Prospekt på Titelbladet.)

Ifjor indsendte en Amatørfotograf til Turistforeningen det Fotografi, af hvilket Prospektet er taget. Det er fra Ilsvikbergene, fra en af Gangstierne, og ser man nøiere efter på Billedet, så træder et Fåre-(Killing-)hode frem i tydelige Konturer — den lysere Flek øverst oppe. Det er en ren — *lusus naturæ* — noget i Lighed med: „Hvor er Katten“? og lignende. Vi har brugt det som Titelvignet. Om nu „Killingberget“, — Navnet har måske, eller sandsynligvis, ikke noget med denne Historie at gjøre — blev rigtig godt besøgt, skulde dette ganske vist glæde den, som velvilligst har indsendt bemeldte Fotografi.

Hærfossen Vuku.

(Jættegryder.)

Oppe i eller lidt ovenfor Hærfossens gamle Leie findes et Marmordrag af tæt, grå Marmor. Dette er ved Elvens Gravning bleven blottet for overliggende afleiret løst Materiale.

På dette Marmor har i Overfladen rindende Vand gennem Tiderne virket kemisk opløsende, foruden at Marmorleiets Overflade bærer Mærker efter Isens Skuring.

Gjennem Dagspressen sees disse små trange Kanaler og Gange at være opfattet som **Jættegryder**, og man har anmodet om en Udtalelse om Sagen.

Om Turister senere kommer til disse Trakter, som er fuldt værd at studeres — også rent populært seet — kan disse altså mærke sig, at disse Huller og Hulrum i Berget skyldes en kemisk Indvirkning på Fjeldfladen, ikke som Tilfældet er med Jættegryderne, rimeligvis en mekanisk.

C. S.

Årsberetning for 1898—99.

Ved forrige Generalforsamling udtrådte af Bestyrelsen Adjunkt M. Bugge — efter Ønske. I hans Sted indvalgte Kjøbmand O. Grilstad. O.r.sagfører P. Gløersen gjenvalgte.

Bestyrelsen har i det forløbne År bestået af:

Overlærer C. Schulz, Formand.

Agent E. A. Tønseth, Viceformand.

O.r.sagfører P. Gløersen, Kasserer.

Adjunkt K. Lossius.

Kjøbmand O. Grilstad.

Til Suppleanter valgtes:

Ciselør H. Møller.

Fuldmægtig N. Noodt.

Dr. fil. Thv. Lindemann.

Til Revisorer valgtes:

Kjøbmand Engelbreth Møller.

— A. Bennett.

Medlemsantallet var ved forrige Generalforsamling 255 Mænd, 3 Kvinder samt 2 livsvarige Medlemmer.

Nu har Foreningen 285 Medlemmer hvoraf 2 livsvarige Medlemmer og 3 Kvinder. Ved en Henvendelse til Publikum i Januar iår fik Foreningen 23 nye Medlemmer.

Foreningen deltog i Bergensudstillingen ifjor. Foruden samtlige Foreningens Publikationer (Reisehåndbøger, Brochurer, Årskrifter, Karter osv.) havde man ordnet en hel Del Prospekter

(Fofograf E. Olsen) fra Trondhjems By og nordenfjeldske Turist-ruter.

Ved Ingeniør Lorentzen var udført 2 Karter over den nye Turistvei til Gråkallen og Veien til nedre Lørfos. Det nye Oversigtskart fra Kontoret for private Opmålinger i det Nordenfjeldske, revideret af Trondhjems Turistforening og bekostet ved et Bidrag til Foreningen = Kr. 1,000.00 af Samlaget, udstilledes, ligeså Originalkartet til Panoramaet fra Gråkallen. Af samtlige Rektangelkarter over de to trondhjemske Amter var dannet et sammenhængende Kart, på hvilket Foreningens Hytter, Stationer og Fjeldovergange var markerte. Af I. N. Bruun havde Foreningen velvilligst fået udlånt endel Skind af nordenfjeldske jagtbare Dyr, fra Laur. Noodt Ski osv. Udstillingen var arrangeret i en af Stuerne i Digres Sportshus. Foreningen tilstodes **Sølvmedalje** for Fortjeneste af Turistlivets Udvikling nordenfjelds, høieste Udmærkelse i denne Gruppe. Til Foreningens Deltagelse i Bergensudstillingen havde Samlaget velvilligst bevilget Kr. 500.00.

20de September ifjor afholdt Foreningen en Fest på Skistuen i Anledning af Åbningen af den **nye Turistvei op til Gråkallen**. Foruden Samlagets og Sparebankens Direktion var indbudne Vei-bestyrelsen og forskellige kommunale Autoriteter m. fl. — ialt 21.

For Veiens Tilbliven m. v. er gjort rede i forrige Årsberetning.

Stadsingeniør Dahl har velvilligst — uden Godtgjørelse — forestået Anlægget, som definitivt først blir fuldt færdigt til kommende Sommer, og som i Sommer vil blive fortsat fra Blomstertjernet op til Toppen af store Gråkallen, forsåvidt som Samlaget iår bevilget de dertil nødvendige Midler, om hvilke der ansøges iår, efter Stadsingeniør Dahls Opgave Kr. 5,000.00.

Stadsingeniør Dahl har givet velvilligst Løfte om til Sommeren at udstikke og beregne en Kjørevei over Strandlinjerne i Ilsvikbergene, så en Rundtur kunde tages tilvogns over Strandlinjerne ind på den færdige Turistvei til Fjeldsæter Sanatorium. Et sådant Veianlæg vilde i høi Grad bli en Attraktion af Rang for Trondhjems By.

I de sidste Dage af forrige År indviedes **Fjeldsæter Sanatorium** ved en Fest, og dette er nu i fuld Stand. Med den endelige

Realisation af dette Foretagende har Turistforeningen ikke havt noget at gjøre, hvorimod Dannelsen af Aktieselskabet: Fjeldsæter Sanatorium skede gennem og ved Turistforeningen.

Lerfosveien — Veien til nedre Fos — viste sig ifjor Høst (1/9 98) misligholdt.

Man lod Veimesteren, Kaptein Axel Berg, befare Veien, og hans Erklæring blev sendt Fossestuens daværende Eier: Kjøbmand Stoppenbrink. Så solgtes „Fossestuen“, som ved thinglæst Dokument har overtaget Forpligtelsen til at vedligeholde Veien.

Bestyrelsen skal til Våren ved de Midler, den råder over, se til at få Veien sat i forsvarlig Stand.

Ifjor Sommer blev Stjerne over Gråkalstrakterne udbedret, Hytten på **Gråkallen** repareret og malet.

Med Trondhjems Skiklub er truffet den Overenskomst, at Ski-klubben disponerer over **Storheiahytten** om Vinteren, mod at ha Opsyn med Hytten.

Troldheimshytten skal til Våren repareres: paneles, kanske males, Åbninger tages på Grundmuren, for at få bort Soppen, som har begyndt at angribe Tømmeret i Væggen i Peisestuen. Foran Kjøkkendøren skal opføres et Bislag. Hoveddøren forsynes med en ydre Dør af Hensyn til Sneen om Vinteren.

Af Statsbidraget har Foreningen ifjor -- gennem den norske Turistforenings Direktion — hertil og til andre Foranstaltninger fået Kr. 400.00. Halvor Helgeton, Romundstadbygden, har overtaget Arbeidet ved Troldheimshytten.

Det er også Meningen at få opført et Bådnøst for Båden i Folla. I Vinter har der været Indbrud i Hytten. Sagen er meldt Fogden i Nordmøre, og Erik L. Storli har efter Anmodning fra Bestyrelsen været inde ved Hytten for at se på Forholdene. Hans Indberetning er sendt Fogden i Nordmøre.

Som ny Vært for kommende Sæson er antaget Ole Gundersen, Rindalen. Som oftere anført i Foreningens Årsberetninger, må man se til at få Driften ved denne Hytte billigere. Derfor havde man heller ikke ifjor Fører ved Hytten. Erfaringen har vist, at Føreren meget sjelden benyttedes.

Fra Klæbu og Selbu er der vakt Motion om Anskaffelse af

et nyt Dampskib istedetfor „Telegraf“. Turistforeningen har stillet sig til Disposition for de i denne Sag interesserte, og søgt at få Sagen på glid. Det må imidlertid i 1ste Række bero på Distrikterne selv, at få denne Sag gennemført.

Bestyrelsen vil til Sommeren stille til Disposition 4 Bidrag — à Kr. 20.00 eller Kr. 25.00 — til **Skoleelever** til en Fod- eller Fjeldtur, samt desuden Kr. 20.00 for det bedste Bidrag til Årsskriftet fra nogen af dem, som har fået nævnte Bidrag fra Foreningen eller fra andre unge Mennesker. Turistforeningen vil bistå dem, som får disse Turistbidrag, med at opsætte passende Fjeldture. De, som får sådanne Bidrag, skal til Turistforeningens Bestyrelse indlevere Reiseberetning.

Bestyrelsen har ligeledes havt under Overveielse, hvorledes den bedst skulde fremme Interessen for **Hønseshold** i de Bygder, hvor igjennem Turistruterne ligger. Det er på Turist- og Skydstationerne mangen Gang slem nok, at ikke et eneste Æg er at opdrive.

Besøget ved Foreningens Hytter i foregående Sæson, som på Grund af de slette Veirforhold nordenfjelds var yderst uheldig for Turistfærder, stiller sig således:

Troldheimshytten har været besøgt af 21 Turister, **Storeriksvold** af 23, **Nedalen** af 67. På Stuedal har der været 51 Turister.

Såvel på Nedalen som på Storeriksvold har Foreningen lønnet fast ansatte Førere.

For tydeligere at markere Fjeldovergange har Bestyrelsen bestilt **30** Afvisere af en enkel Form, hvilke skal males og opsættes i kommende Sæson.

Trondhjem i Marts 1899

For Bestyrelsen
Carl Schulz,
Formand,

Ekstrakt

af

Trondhjems Turistfosenings Regnskab fra 7/3 1898—10/3 1899.

Indtægt:

1. Kassabeholdning pr. 9/3 98	Kr.	97.34
2. Medlemskontingent for 1898	Kr.	764.00
+ Indkomne Restancer	-	9.00
	-	<u>773.00</u>
3. Brændevinssamlagets Bidrag	-	500.00
4. Udtaget af Bankerne	-	850.00
5. Renter for 1898	-	47.12
6. Salg af Rejsehåndbøger & Årsskrifter	-	2.40
7. Bidrag af Den Norske Turistforening	-	400.00
8. Salg af Hermetik	-	13.40
9. Refunderet af Sorenskriveren i Nordmør ianledning Skyldsætning af Troldehymshytten	-	4.00
10. Diverse (Kurs af engelsk Mynt)	-	0.04
		<u>Kr. 2,687.00</u>

Udgift:

1. Porto, Telegrammer m. m.	Kr.	30.79
2. Godtgjørelse til Budet	-	50.05
3. Arkivet og Kontoret: Karter, Papir, Telefon m. m.	-	196.70
4. Udgifter ianl. Generalforsamlingen	-	26.26
5. Årsskriftet, Klicheer, Indbinding af Rejsehåndbog, Avertissementer m. m.	-	351.66
		<u>Overf. Kr. 655.46</u>

Overf. Kr. 655.46

6. Troldehymshytten: Drift, Inventar m. m.	-	119.60
7. Udlæg og Indtag af Kloppe	-	18.95
8. Assurance af Hytter og Inventar	-	52.35
9. Reiser	-	144.48
10. Indsat i Bankerne	-	497.12
11. Førerlønninger	-	100.00
12. Kasserer og Sekretær	-	300.00
13. Hytterne på Storeriksvold og Nedalen	-	27.00
14. Gråkallen: Inventar i Hytten, Maling af samme, Udbedring og Anlæg af Stier m. m.	-	123.90
15. Lerfosveien og Lerfosstjerne	-	33.20
16. Kontingent til Den Norske Turistforening (for Årene 1895, 96, 97 og 98)	-	16.00
17. Deltagelse i Bergensudstillingen	-	549.78
18. Ballance	-	97.34

Kr. 2,687.00

Omtrentlig Formuesstatus

pr. 16/3 1899.

1. Turisthytten i Trolldheimen, brandtakseret for . . .	Kr. 3,600.00
2. Turisthytten på Gråkallen med Kjøkkenbygning samt Inventar, brandtakseret for	- 3,000.00
3. Turisthytten på Storheia med Inventar, brandtakseret for	- 900.00
4. Turisthytten på Storeriksvold med Inventar, brandtakseret for	- 500.00
5. Den nye Turisthytte på Nedalen med Inventar inventer, samt Færgen i Nea, brandtakseret for . .	- 700.00
6. Inventar vedkommende Arkivet	- 250.00
7. Do. på Græslivold i Tydalen	- 50.00
8. Do. på Vollansæter	- 20.00
9. Depositum af Hermetik på Nedalen og Storeriksvold	- 28.50
10. Restancer på Kontingent Kr. 63.00, hvoraf antages at indkomme	- 33.00
11. Indestående i Nordenfjeldske Kreditbank	- 412.72
12. Indestående i Privatbanken	- 250.55
13. Kassabeholdning hos Kasserer	- 49.16
14. Færgen i „Frolla“ Trolldheimen	- 22.00
15. Båden i Esanden med Bådstø	- 80.00
16. Beholdning af Reisehåndbøger, 150 Eks.	- 117.00
17. Beholdning af Oversigtskart over de to trondhjemske Amter (1600 Eks.)	- 800.00

Kr. 10,812.93

* Forslag til Budget for 1899—1900.

A. Indtægt:

1. Restancer på Kontingent	Kr. 25.00
2. Indestående i Banker	- 663.27
3. Kassabeholdning	- 49.16
4. Medlemskontingent	- 750.00
5. Påregnet Bidrag af Samlaget 1899	- 500.00
	<u>Kr. 1,987.43</u>

B. Udgift:

1. Udbedring af Vedligehold af Hytter (allerede tildels omkontraheret), Stationsbidrag	Kr. 400.00
2. Vedligehold af Veie, Stier, Opsætning af Afvisere (allerede bestilte)	- 250.00
3. Førerlønninger	- 100.00
4. Årsskrift, Klichéer, Avertissementer, Porto m. v. . .	- 350.00
5. Reiser og Inspektionsture	- 250.00
6. Assurance	- 60.00
7. Kasserer og Sekretær	- 300.00
8. Bidrag til Turistfærder for nogle Skoleelever (se foranstående Årsberetning)	- 100.00
9. Tilfældige Udgifter	- 177.43
	<u>Kr. 1,987.43</u>

*) Regnskabet for Gråkalsveien, hvortil ialt af Samlaget og Sparebanken er bevilget Kr. 32,347.82 (af Samlaget Kr. 29,847.82, af Trondhjems Sparebank Kr. 2,500.00), holdes udenfor Foreningens ordinære Regnskab. For disse Summer vil senere, når Arbejderne er helt færdige, særskilt Regnskab bli indleveret direkte til de Bidragsydende.

Medlemsfortegnelse

pr. 1ste April 1899.

A. Livsvarige Medlemmer:

*Hansen, A. L., Kjøbmand
*Thomle, E. A., kongelig Fuldmægtig,
Rigsarkivet, Kristiania.

B. Årsbetalende Medlemmer:

Aas, Ole, Guldsmed
Alstad, A. S., Bagermester
Andersen, Anton, Sadelmager
Arentz, N. P., Overlærer
Aslaksen, E., Ingeniør, Vardo

Bachke, Arild, Kjøbmand
Bachke, A. S., Bergmester, Bode
Bachke, Halvard, Advokat
Bauck, Hans, Overretssagfører
Beichmann, F., Politimester
Bennett, A., Kjøbmand
Berg, Andr., Overretssagfører
Berg, Arthur, Kjøbmand
Berg, Claus, Konsul
Berg, Lauritz, Bankkasserer
Berg, Sverre, Fuldmægtig
Bergersen, Bernh., Overretssagfører
Bergh, Johan, Assessor
Berle, W., Kjøbmand
Birkeland, Gunnar, Kjøbmand
Bohne, F. M., Slagtermester
Bomhoff, Carl, Bankdirektør, Kristiania
Borgen, Halvard, kand. fil.
Borthen, Lyder, Dr. med.
Borthen, Tob. U., Grosserer
Bratt, Johan F., Agent

Brinchmann, Chr., Bankkasserer
Brinchmann, Ghr., jr., Handelsfuldm.
Brock, A., Skoleinspektør
Brodtkorb, Chr., Læge
Bruhn, E. C., Kjøbmand
Brun, A., Boghandler
Brun, Johan, Apotheker
Brun, Fritjov, Handelsbetjent
Bruun, Fritz, Kjøbmand
Bruun, Jacob, Kjøbmand
Bruun, Johan, Overretssagfører
Bryn, Halfdan, Læge
Brønne, Bernh., Farver
Buaas, Ingebr., Overretssagfører
Bugge, M. Adjunkt
Bye, C. M., Forstander
Beckmann, M., Stadsfysikus
Bødtker, Fr., jr., Læge
Berseth, L., Farver

Christensen, Joh., jun., Arkitekt
Christophersen, G., Handelsm., Selbu
Christophersen, Axel, Tandlæge
Claussen, P., Hoteleier
Daae, Robert, Dipponent
Dahl, A. Kjøbmand
Dahl, Hans L., Kjøbmand
Dahl, Hjalmar, Handelsbetjent
Dahl, Ole Kjøbmand
Dahl, E. P., Jernbanekasserer
Digre, Johannes, Fabrikeier
Dyhdahl, P., Amtsskolebestyrer, Støren

Eggen, Olaf, Kjøbmand
Erichsen, Ole, Konditor
Eriehsen, H. S., Læge
Erichsen, I., Oberst
Eriksen, Anton O., Politifuldmægtig
Eriksen, A., Holbæk, Boghandler
Evensen, P., Bundtmager

Finch, H., Forstander
Finne, Jacob, Konsul
Finne, Hilmar, Devle
Fleischer, Kr., Assessor
Fornæs, O., Kjøbmand
Foyn, Kand. real.

Geeve, Ceorg, Vognfabrikant
Gehe, R., Restaurator
Geelmuyden, H., Kontorchef
Getz, N. I., Konsul
Gill, A. T., Løitnant
Gjemsee, P., Hoteleier
Gløersen, P., Overretssagfører
Gould, E. F. R., Abbey House
Windsor, London

Gould, T. H., do.
Grilstad, Olaf, Kjøbmand
Grønning, Emil, Kjøbmand
Grønvold, Jac., Maskiningeniør
Gundersen, kand. mag.
Gunstensen, Overlærer
Guttormsen, S., Stadskonduktør

Håkonsen, B. C., Bladudgiver
Hagen, J., Læge
Hagen Peter L., Handelsbetjent
Halseth, Adolf, Kjøbmand
Halseth, M., Stipendiat
Halvorsen, Magnus, Grosserer
Collin-Hansen, Kjøbmand
Hansen, H. O., Kjøbmand
Hansen, Kr., Handelsgartner
Hansen, Peter A., Garveribestyrer
Hansen, Thv., Fabrikeier
Hartmann, B., Adjunkt
Hartmann, M. H., Kjøbmand
Hauge, Telegrafbestyrer

Hegstad, L. O., Kjøbmand
Heiberg, J., Læge
Helberg, Joh., Kjøbmand
Helgerud, G. H., Disponent
Hellen, R., Kjøbmand
Hertzberg, H., Dampskibsfører
Hielm, Chr., Driftsbestyrer
Hirsch, Harald, Kjøbmand
Hirsch, Robertus, Apotheker
Hoff, Arnulf, Guldsmed
Hoff, Jens, Kjøbmand
Hoff, L. M., Bagermester
Hoff, S., Uhrmager
Hoff, T., Kaptein, Kristiania
Hoff, W., Bagermester
Hofflund, Alf, Arkitekt
Holst, I. M., Kjøbmand
Horneman, Th., Godseier, Rissen
Huittfeldt, Herm., Konsul
Huittfeldt, Ivar, Konsul
Husby, John, Kjøbmand
Hval, A., Prest
Høitomt, J., Kaptein

Ihlen, Emil K., Bankchef, Aalesund
Iversen, B., Grosserer

Jacobsen, C. M., Overretssagfører
Jenssen, V., Postmester
Jenssen, Anton, Konsul
Jenssen, A., jr.
Jenssen, Caroline, Frue
Jenssen, H. P., Ritmester
Jenssen, Harald, Bryggerieier
Jenssen, Halvor, Kjøbmand
Jenssen, Nikolai, Banksekretær
Jenssen, P. O., Kjøbmand
Johansson, C. T., Kjøbmand
Johnsen, Rolf, Kjøbmand
Juell, kand. real.
Jürgens, H. G., Verkbestyrer
Jørgensen, Jørgen, Kjøbmand

Kindt, Olaf, Læge
Kjeldsberg, F., Konsul

Kjærem, Charles, Restauratør
Kliemeck, Julius, Kjøbmand, Berlin
 Klinge, Nicolay, Kjøbmand
 Klingenberg, H. F., Konsul
 Klingenberg, Kåre, Løitnant, Kristiania
 Klingenberg, Ingvar, Kjøbmand
 Klingenberg, Odd, Overretssagfører
 Klingenberg, Sverre, Overretssagfører
 Knoff, Chr., Ingeniør
 Knoff, S. O., Fabrikeier
 Knudsen, W., Kaptein
 Knudtzon, C. A., Ritmster
 Knudtzon, H. P. H., Stadsadvokat
 Koren, K., Arkivar
 Krogh, C. A., Driftsassistent
 Kunig, H., Bygmester
Kuraas, Iver, Gårdbruger, Jensvold
 Kvenild, Arne
 Kvenild, I. M., Kontorchef
 Kvenild, Karl, Kjøbmand

Larsen, Bjarne
 Larsen, Hans, Grosserer
 Larsen, Lauritz, Faktor
Lassen, Carl, Kjøbmand, Hamburg
 Laugsand, O., Farmaceut
 Lindemann, Thv., dr. filos., Fabrikbestyrer
 Lossius, K., Adjunkt
 Lossius, J., Læge
 Lund, H. P., Dyrlæge
 Lund, K., Ingeniør
 Lund, P. A., Restauratør
 Lundgreen, Fr., Kjøbmand
 Lyng, Joh. D., Kjøbmand
 Lykke, Ivar, Handelsmand
 Lyng, Joh.s, Institutbestyrer
 Lysholm, Bjarne, Læge
 Lysholm, Jørgen, Kemiker, Tydalen
 Løchen, Olaf, Overretssagfører
 Løcke, H., Overretssagfører
 Løken, Håkon, Redaktør
 Lønning, I., Læge

Madsen, M., Kjøbmand
 Malthe, F. E., Direktør
 Matheson, Birger, Kjøbmand

Matheson, Chr., Kjøbmand
 Matheson, Valdemar, Kjøbmand
 Matzow, Jens, Havneassistent
 Meisterlin, G. P., stud. med., Kristiania
 Michelet, G., Oberst
 Mogstad, E. D., Kjøbmand
Monsen, G., Stiftskapellan
 Moe, Jacob, Inspektør
 Moe, Thorvald, Kjøbmand
 Motzfeldt, Arthur, Ingeniør
 Moxness, N., Vognmand
 Moxhess, O. A., Blikkenslager
 Møller, H., Ciselør
 Møller, F., Engelbreth, Kjøbmand

Neergaard, I. C., Kjøbmand
 Nissen, Aug., Kjøbmand
 Nissen, Hartv., Kaptein
 Noodt, Lauritz, Kjøbmand
 Noodt, Nicolai, Fuldmægtig
 Norum, Karl, Arkitekt
 Nossum, Joh.s, Kjøbmand
 Nydalens Fabrikker

Olsen, Oscar S., Læge
 Olsen, Edv. J., Verksejer
 Olsen, E., Fotograf
 Olsen, J. C. H., Telegrafassistent
 Orkla, Dampskibet

Paasche, J. P., Bogbinder
 Pedersen, Joh. P., kand. mag.
 Petersen, Andr., Foged
 Petersen, Joh., Byfoged
 Piene, C. Chr., Fabrikeier
 Piene, J. C., Grosserer
 Piene, Frantz, Kjøbmand
 Prøsch, G. C., Kjøbmand

Raaen, I. C., Kirkeværge
 Rambech, A., Ingeniør
 Richter, J., Overlærer
 Richter, Olaf, Overretssagfører
Rise, O., Proprietær, Sundnes
 Rogstad, Nils G., Borgermester
 Ryjord, J. E., Grosserer

Schare, Chr., Fuldmægtig, Orkedalen
Scharlach, dr., Bergen
 Schelberg, Abigael, Frk.
 Schulerud, kand. real.
 Schulz, Carl, Overlærer
 Sejersted, Arne
 Sejersted, J., Oberst
 Selmer, Albr. W., Disponent
 Siem, Jul., Kjøbmand
 Sjøberg, C. G., Hattemager
 Skavlan, S., Sognepræst
 Smith, Riddervold, Overretssagfører
 Solberg, L., Arkitekt
Solem, H., Grosserer, Kristiania
 Sommerfelt, Axel, cand. mag.
 Sommerschild, Edv., Konsul
 Sorkstad, Carl, Restauratør
 Spørck, A., Kaptein
 Spørck, Henr., Kjøbmand
 Spørck, Mimi, Frue
 Stabel, A., Boghandler
 Stabell, H. N., Kjøbmand
 Staw, Iv., Kjøbmand
 Stoltz, D., Agent
 Stoppenbrinck, W., Kjøbmand
Strand, Bager, Rindalen
 Strøm, Ole, Kjøbmand
 Strøm, Odin, Skomagermesrer
 Strømsøe, P. A., Telegrafbestyrer
 Swensson, P. G., Kjøbmand
 Sættem, Olaf, Kjøbmand

Thams, M., Grosserer, Orkedalen
 Tharum, Julius, Kjøbmand
 Thaulow, Chr., Kjøbmand
 Thaulow, L., Kjøbmand
 Torgersen, Oluf, Kjøbmand
 Tønseth, Chr., Ekspediter
 Tønseth, E. A., Kjøbmand

Vinje, A., Vognmand

Weidemann, Fr. S., Ingeniør
 Weidemann, Sophus, Ingeniør,
 Kvikneskogen
 Weidemann, Lars, Overlærer
 Weidemann, Valborg, Frk.
 Weie, E. S. Rosenvinge, Bogholder
 Weisser, Th., Sparebankkasserer
Wessel, A., Kaptein, Kristiania
 Wessel, P., Bankbogholder
 Wexelsen, Einar
 Widerøe, Emil, Læge
 Wideøe, M. C., Bagermester
 Wigen, A. F., Kjøbmand
 Wilhelmsen, L. H., Kjøbmand

Øien, Adolf, Grosserer
 Øvergaard, A., Generalmajor
 Øyen, Anton, Kjøbmand
 Øyen, Søren, Kjøbmand

Statuter

for

Trondhjems Turistforening,

vedtagne i Generalforsamling den 16de December 1887.

§ 1. Foreningens nærmeste Formål er at vække Sansen for og befordre Turistlivet.

§ 2. Dette søges fornemmelig nået ved:

- a. at fremme og behageliggjøre Turistfarten i de Egne, der ligger indenfor Turistforeningens selvvalgte Grænser,
- b. at vække forøget Opmærksomhed for allerede kjendte seværdige Punkter og Ruter, og at henlede Opmærksomheden på nye sådanne,
- c. at istandbringe nye og udbedre ældre Tilgange til Udsigtspunkter, at anvise de smukkeste og bekvemmeste Veie samt at engagere faste Førere paa vanskelige Steder,
- d. at udgive nøiagtige Beskrivelser af Ruter og Trakter, anbefalelsesværdige ved sin Naturskjønhed,
- e. at arbeide for Adgang til faste Kvarterer (Fjeldstuer paa ensomme og uveisomme Fjeldovergange) og Skydsbefordring i størst mulig Udstrækning,
- f. at faa Overenskomst i størst mulig Udstrækning om rimelige Takster,
- g. at udgive Karter over Foreningens Virketerritorium,
- h. at vække Opmærksomheden såvel herhjemme som i Udlandet for vore Trakter ved at sende Foreningens eventuelle Skrifter til Reisetidsskrifter, Reisebureauer og forskellige Sportsklubber.

§ 3. Den årlige Medlemskontingent er 3 — tre — Kroner for Mænd og 2 — to — Kroner for Kvinder. Den, der betaler 40 — fireti — Kroner engang for alle, bliver livsvarigt Medlem af Foreningen. Udmeldelser maa ske til Kassereren inden Aarets Udgang. De Medlemmer, som ikke har betalt Kontingent for 2 År, kan af Bestyrelsen udslettes af Foreningens Medlemsliste. Foreningens Medlemmer erholder gratis de af Foreningen udgivne Skrifter.

§ 4. Foreningens Anliggender ledes og dens Midler disponeres af en Bestyrelse på 5 — fem — Medlemmer. Den har sit Sæde i Trondhjem. Dens Medlemmer besørger Kassererforretningerne udførte, vælger selv sin Formand og fordeler forøvrigt Forretningerne mellem sig.

§ 5. Senest inden Udgangen af Marts Måned hvert År afholdes den årlige Generalforsamling, i hvilken fremlægges:

- a. Bestyrelsens Indberetning for foregående År og revideret Regnskab, hvilket decideres af Generalforsamlingen.
- b. Bestyrelsens Forslag til Budget for det kommende År.
- c. Foreliggende Forslag vedkommende Foreningens Statuter eller dens Virksomhed, ledsaget af Bestyrelsens Betænkning.

Generalforsamlingen fatter Beslutning med simpel Pluralitet, med mindre det gjælder Forandring i Statuterne; isåfald kræves der to Trediedels Pluralitet. Ingen kan afgive Stemme uden at have erlagt Kontingent for sidst forløbne År.

§ 6. Generalforsamlingen vælger Bestyrelse med tre Suppleanter samt to Revisorer. Revisorerne vælges for ét År ad Gangen, medens der af Bestyrelsens Medlemmer udtræder hvert År skiftevis tre og to, første Gang efter Lodtrækning.

§ 7. Forslag til Forandring i Statuterne kan i Regelen kun afgjøres af den årlige Generalforsamling og må være indsendt til Bestyrelsen inden Udgangen af December Måned.

Forslagene bekjendtgjøres i Forbindelse med Generalforsamlingens Indkaldelse med mindst 1 Måneds Varsel.

Dog skal der, når Bestyrelsen finder det nødvendigt eller det forlanges af mindst 30 — tretti — Medlemmer, afholdes ekstraordinær Generalforsamling, hvor dog kun kan behandles de For-

slag, der er sendte til Bestyrelsen forinden denne Generalforsamlings Indkaldelse. Til ekstraordinær Generalforsamling kan varsles inden 14 — fjorten — Dage.

§ 8. Bestyrelsen kan opnævne til Æresmedlemmer de Mænd eller Kvinder, der i særlig Grad har gjort sig fortjent af Foreningen. Om sådan Opnævnelse giver Bestyrelsen Meddelelse til Generalforsamlingen.
