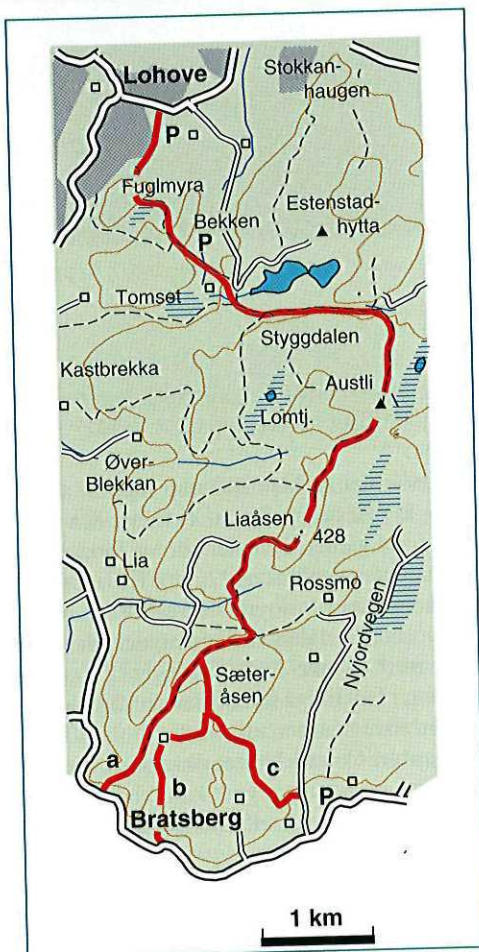


## Dagstur gjennom Strindamarka, fra sør til nord

### Bratsberg - Lohove

8-10 km langs forskjellige stier i Strindamarka.

Turen tar deg igjennom Strindamarka fra sør til nord. Du kan velge mellom flere startsteder ved veien til Bratsberg. I områdene i sør vil du kanskje komme deg på nye stier langs Bratsbergåsen og Sæteråsen. Turens høydepunkt er Liaåsen. Lengre nord går du enten ned i Styggdalen eller over Lomtjønna og ende opp over Fuglemyra mot Lohove.



**Kart:** Turkart over Strindamarka i målestokk 1:20 000. Full dekning av o-kart, se egen oversikt på side 56/57.

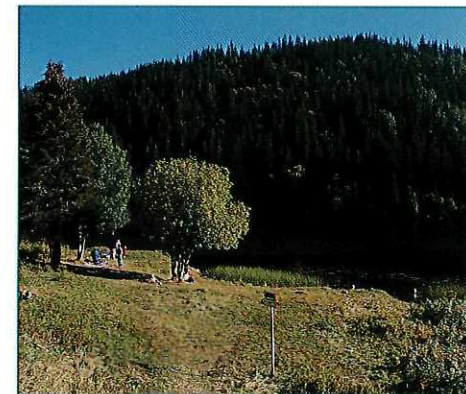
**Adkomst:** Ta buss til Bratsberg fra sentrum. Dette må planlegges, fordi bussen ikke går så ofte verken hverdag eller helg.

**Turen:** Det er ikke opparbeidet turstier for med utgangspunkt fra Bratsberg.

Du kan velge mellom flere utgangspunkter som start for turen, alle nesten 200 m.o.h. Velger du alternativ A helt i vest, så gå av bussen like før Randli (160 m). Herfra går du på vei som går over i god traktorveg øst for Stamsåsen, gjennom et bratt skogsparti og over åpent myrlandskap til du møter flere stier vest for Sæteråsen (310 m).

Å gå over Bratsbergåsen (311 m) og Sæteråsen (379 m) bringer deg utenfor stiene og opp i kronglete partier, særlig ved retur i nordkant av åsene. Lettere er det å benytte stisystemene i vestkant av åsene. Her kommer du inn i fine områder som du kanskje har for deg selv. Dette alternativet krever også at du følger nøye med på kartet, dersom du vil gå på sti. Du kan gå inn gårdsveien mot Bratsberggrinda (alternativ B) Gå da av bussen ved Øver-Bratsberg (185 m). Etter 600-700 meter langs gårdsve-

gen mot Bratsberggrinda, ved grensen til innmarka kan du gå rett østover og etter vel 200 meter og litt stigning finner du stien vest for Bratsbergåsen som svinger seg nordover. Studerer du kartet nøye, ser du at det finnes flere muligheter til å komme inn i terrenget. Et annet alternativ er å ta av ved kirken (165 m), følge veien nordover til idrettsplassen (195 m) og gå vestover og inn i terrenget herfra (alternativ C). Etter vel 200 meter når du god sti. Dersom du ikke følger nøye med er det lett å havne på østsiden av Sæteråsen. Velg stien som går igjennom et tett skogholt, mellom Sæteråsen og Bratsbergåsen.



Sommer ved Estenstaddammen.

Foto: Mari-Lise Sjong

Nord for Sæteråsen passer vi på det høyeste punktet (ca. 300 m) som binder sammen de to dalsøkkene som nærmeste deler av marka. I søkket vest for oss nå har vi Lia pukkverk. Fra øst kommer traktorvei fra Rossmo. Vi følger nå traktorvegen nordvestover, vest for Leiråsen. Etter veidele der vi holder nord, svinger vi inn i en bratt bekkedal med steinur, tett skog og et lite stup.

Deretter svinger traktorveien seg videre oppover mot Liaåsen langs store hogstflater. I dette åpne landskapet er det god utsikt nordover - og er du på høsttur, kan du finne fine tyttebærtuer i området.

Vel oppe ved stidelet på myra holder du østover og tar stien over toppen av Liaåsen (429 m). På godværsdager kan du nyte utsikten til fjellene i Trollheimen og Sylene. Du kan nå fortsette norøstover ved å holde stiene som holder seg i nedkant på østsiden av av Tomsetåsen for så å svinge ned i Styggdalen. Et alternativ er å følge stien som svinger rett vest vel 200 meter etter toppen og følge langs myrene til du når en god sti (etter 400-500 meter) som går rett nordover og svinger fram til Lomtjønna (375 m). På god turvei fra

Kalkbergåsen kan du nå vende nesen ned mot byen - og samtidig nyte utsikten. Etter å ha passert et tett skogholt møter du stien fra Styggdalen (270 m) og du kan fortsette ned bakkene og komme inn i lysløypetraseen like nedenfor Estenstaddammen. Nå følger du lysløypetraseen tvers over gårdsveien sør for Bekken (185 m). Etter den siste skikkelige oppoverbakken velger du den østlige traseen som etter en stund fører deg til utkanten av Fuglemyra. Vel nede herfra, følger du i lysløypetraseen langs bebyggelsen fram til Lohove (170 m).

#### Hjemreise:

Retur med buss mot sentrum fra Lohove. Bussforbindelse også til Heimdal. Det går turveger etter grøntdrag ned gjennom boligområdene om Moholt og fram til Berg og Eberg. Disse er ennå ikke sammenhengende opparbeidet.

Torild Hage