

Trollheimshytta 100 år

av SVEN KOLSTAD

Den annen TT-hytte har så mange overnattinger pr. år som Trollheimshytta. Den er så gammel heller. Nå i 1990 feirer hytta 100-årsjubileum. Mye er revet om denne hytta fra før, men i forbindelse med jubileet vil vi likevel oppsummere endel av det som er skjedd på Trollheimshytta i løpet av disse andre årene.

Flere og flere tok veien opp i fjellet etter at turistforeningene tok til å gå mot slutten av 1800-tallet. Før Trondhjems Turistforening fikk bygd egne hytter var det vanlig å inngå avtale med bønder i bygda slik at fotturistene fikk overnatte på bestemte setre. I Folldalen kunne fjellvandrene bo på Liagården seter, ca 6-7 km nord for det stedet Trollheimshytta senere ble bygd. Dessuten i Løsetsetra, ca 4 km oppe i Folldalen mot Storli, fortsatt sett fra Trollheimshytta.

Det viste seg snart at disse overnattingsmulighetene ikke dekket behovet. Derfor startet TT i samarbeid med Kristiansund og Omegn Turistforening i 1889 planlegging av egen hytte. Kristiansunds-foreningen var en naturlig samarbeidspartner ettersom en stor del av Trollheimen ligger i Møre og Romsdal fylke, eller "Romsdals Amt" som det den gang het. Valget falt på Folldalen og et tomt like ved Fiskesetra, der det på denne tiden var full drift.

Eieren av setra, Ingebrigt Einarsen Fiske, tok på seg å bygge hytta, etter tegninger av stadsingeniør Chr. Grøndahl. Hytta ble ferdig i 1890 og innviet 1. juli det året. Den hadde to etasjer og 16 senger. Kostnadene kom opp i 1.300 kr. I tillegg kom 800 kr. til utstyr og inventar. Navnet var til å begynne med Folldalshytten, og det gikk noen år før hytta fikk sitt nåværende navn, Trollheimshytta. Benevnelsen Trollheimen på dette fjellområdet var da nok så vanlig. Navnet er et litterært produkt etter modell av det noe eldre navnet Stunheimen, og det var presse mannen og politikeren Håkon Løken som foreslo det nye fjellnavnet og begynte å bruke det utover i 1880-årene. Løken var da sekretær i den nystiftede Trondhjems Turistforening.

Åpningen av Trollheimshytta fikk stor betydning for fotturismen. En kan vel si at den markerte selve åpningen av ferie- og fritidsbruken av Trollheimen.

Avtalen om drift og vedlikehold med foreningen i Kristiansund ble etter hvert så vanskelig at TT overtok hytta i 1895. I 1900 var daværende formann i NT, professor Yngvar Nielsen, på besøk på hytta og betegnet den som "en uttræffelig station". Allerede så tidlig som i 1902 tenkte man på brannfaren på hytta. For å lette utgangen fra andre etasje ved eventuell brann ble det bygd en ekstra trapp.

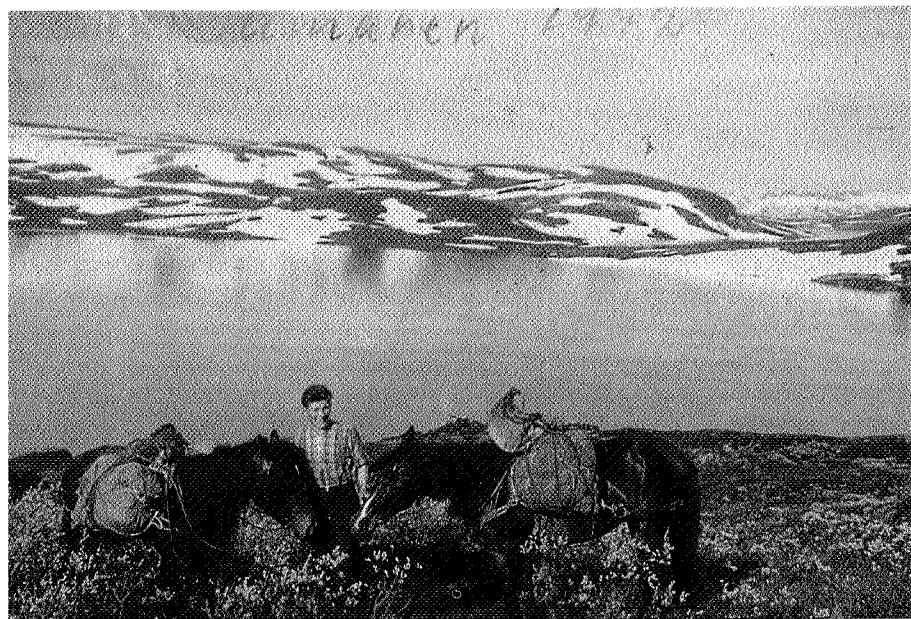


Trollheimshytta nybygd i 1890.



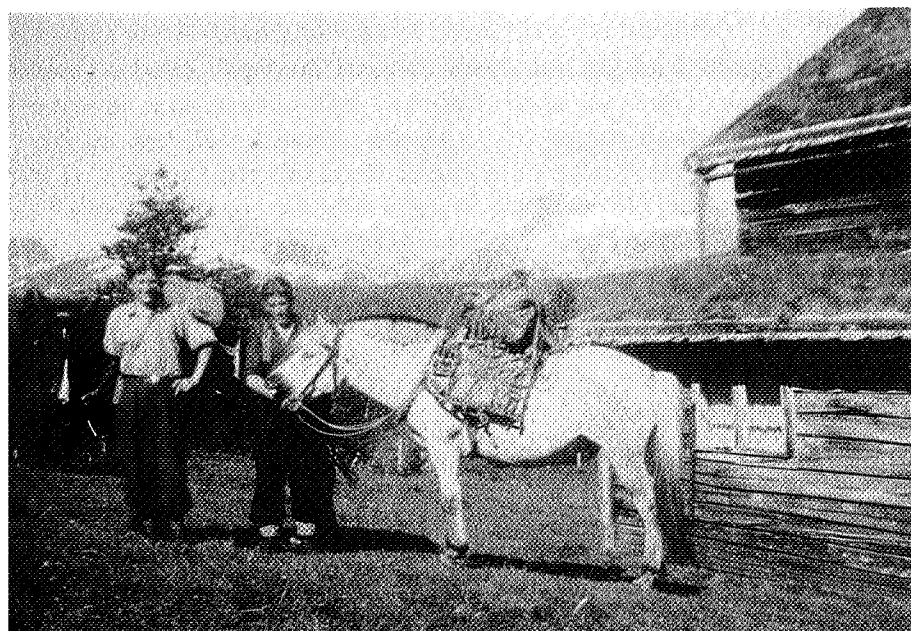
Slik så hytta ut like etter at 50-årsjubileet var passert i 1942.

MAGNE HEGGEM



igne Heggem var med på å kløve proviant fra Rindal fram til Trollheimshytta i 1942 de tre første etterkrigsårene. Bildet er tatt ved østre Buluvatn i 1942.

OTTO HEGGEM



øvkarer framme på hytta sommeren 1945. Magne Heggem til venstre og Ola Bævre.

I 1906 anla et av TT-medlemmene, farver Børseth fra Trondheim, for egen regning en kulp i bekken ved hytta og bygde et badehus til glede for sommergjestene i hvert fall. Vedskjul ble oppført i 1909, og snart meldte det seg behov for utvidelse av hytta også. Trafikken økte stadig, og spesielt i påska var det trangt om plassen. Foreløpig måtte de nøye seg med at klagen på harde senger ble etterkommet. Nye springmadrasser ble kjøpt inn sammen med 30 ulltepper.

I 1912 ble grunnarbeidet til andre byggetrinn på hytta satt i gang. Det var fjellfører Lars Tørseth som hadde tilsyn med arbeidet, som foregikk i somrene 1913, 1914 og 1915. I 1914 ble hytta for første gang holdt åpen med betjening i påska. Tidligere hadde gjestene lånt nøkler, slik at hytta fungerte som selvbetjeningskvarter. Tilbygget med ny stor peisestue sto ferdig i 1915. Det viste seg å bli nokså mye tømmer igjen, og foreningen valgte da å sette opp et 7x2 m langt tilbygg samt en svalgang, som senere er blitt revet. En del av dette tilbygget ble fjellførerens rom. Utvidelsene kostet totalt 7000 kr. og økte kapasiteten betraktelig. Trollheimshytta hadde nå 36 senger. I 1917 fikk hytta eget trekkspill, til stor glede i mange kveldstunder. (Se bilde s. 11 i årboka for 1988.)

Transport av mat og utstyr til hytta var tungvint på denne tiden, men var naturligvis avgjørende for driften. Ole K. Løset fra Rindal var hestekløvkar fra 1917 og i 30 år utover. Turen fra Rindal til Trollheimshytta var lang. Den tok vanligvis tre dager om vinteren, med overnatting på Liagården og Trollheimshytta. Så mye som mulig av maten ble transportert om vinteren, og det kunne være med opptil seks hester på en tur. Var føret godt, kunne en hest klare et lass på opptil 300-400 kg. Om sommeren gikk turen med hest og kløv. Hesten bar 80-100 kg, og turen tok nå bare to dager. Betalingen for en sommertur før krigen var 50 kr, mens vinterlønna var ti øre pr. kg.

Inntil 1918 hadde vertinnen drevet hytta for egen regning, men fra nå av ble hun ansatt i TT. Betalingen var til å begynne med 400 kr for en sommersesong.

I 1919 ble det slutt med fastboende om vinteren på Liagården, og dermed slutt med stallplass for hestene som var med på transporten inn til Trollheimshytta. Nytt losji ble skaffet til veie ved at seterhusene hos Lars Olai Fiske ved Langlisetra ble revet og tømmeret kjørt til Trollheimshytta og oppført som stallbygning der. Stallen hadde plass for fire hester og i tillegg en smørebod for ski.

I 1921 ble ei 30 mål stor tomt rundt hytta kjøpt for 450 kr. I 1927 ble et nytt nevertak lagt. Neveren ble flekket i Folldalen.

TT klarte å holde hyttene åpne de tre første krigsårene, bortsett fra påska 1942. Men 20. juni 1943 ble alle hyttene i Trollheimen beslaglagt etter ordre fra det tyske sikkerhetspolitiet. Hyttene var etter dette stengt fram til sommeren 1945.

Fjellfører hadde Trollheimshytta hatt helt fra den ble bygd i 1890. Det å være

llfører hadde en klang av storhet over seg, og kravene til fjellføreren var unge. Han måtte være en kraftkar, være lommekjent i fjellet, og ikke minst, en korrekt opptreden mot alle. Samtidig skulle han kunne gi riktige råd i hver situasjon. Den siste fjellføreren ved Trollheimshytta var Olaf Neergaard m hadde sin siste sesong i 1948.

Etter at hytta ble åpnet etter krigen, sommeren 1945, steg besøket voldsomt. le siste årene før 1940 var det vanlig med et samlet antall overnattingsgjester 400-600 for påske- og sommersesongen. I de første årene etter 1945 var mlet overnattingstall 1400-1800 pr. år. Hytta ble dermed snart for liten igjen, i 1950 ble det derfor opprettet et aksjonsutvalg kalt "SOS ollheimshytta" som skulle skaffe penger til en ny utvidelse. Aksjonen ga et mlet resultat på 55.000 kr. Dessuten fikk TT et tilskudd til nybygget på .500 kr. fra Feriefondet.

Arbeidet med utvidelsen startet i 1950 av byggmester Petter Dønnem. mmeret ble kjøpt hos Lars Fiske og hugd i dalen. Det var nødvendig at mmeret hadde en særdeles god kvalitet ettersom den nye delen av hytta ikke ulle ha utvendig panel. Byggmesteren og arbeidslaget gjorde en fremragende bb, og arbeidet gikk raskt unna. Etter utvidelsen hadde hytta 56 gjestesenger ; fem betjeningssenger. Tilbygget ble innviet 28. juli 1952.

*

- Det ble 17 turer fram og tilbake den vinteren Trollheimshytta ble påbygd, innes Modolf Moen i Øvre Surnadal. Han overtok kjøringen inn til hytta i 1948 og holdt på i 20 år omtrent før han ga seg. Nå nærmer Moen seg de 90, en han har ingen problemer med å huske opplevelser fra den tiden han var i ristforeningens tjeneste. Han har mange gode minner fra dette arbeidet, men n kan også tenke tilbake på mye slit.

- Kjøringa var hardt arbeid, men med 12 unger heime på småbruket trengte g ekstraintekten. Det ble gjerne etpar sledeturer på vinterføre før påske hvert , og en sju-åtte turer med kløvhest sommers tid. Vinterturene var hardest. De rste kilometrene var bratte og tunge. Innover Folldalen gikk det mest etter veisen, og det kunne være farlig nok. En gang gikk hesten igjennom isen. Jeg arte å holde den oppe etter tømmene ei stund, men måtte til slutt gi etter, slik den gikk under og druknet. Det meste av lasset fikk jeg berget og fortsatte til ts med endel av provianten på ryggen. Det var en slitsom tur og en trist øplevelse, sier Modolf Moen. Hestene sine har han alltid hatt et nært forhold . I dag husker han ikke riktig hvor mange han brukte i dette arbeidet opp ennom årene, men endel ble det.

- På bra føre kunne jeg klare turen innover til Trollheimshytta på dagen. Da åtte vi sjølsagt gå en god del av tida i mørke, så det gjaldt å kunne vegen

både for hest og kar. Ofte måtte jeg likevel overnatte på ei av setrene underveis. Jeg hadde lagt ut høy med tanke på dette sommeren før. Noe fôr hadde jeg også med på lasset. Ble det ekstra dårlige forhold i fjellet, kunne det hende at jeg ble liggende værfast. En gang overrasket stormen meg inne på Trollheimshytta, og hesten og jeg måtte holde oss i ro der ei hel uke. Ti dager tok den turen, minnes Modolf Moen.

I de første årene kløvde han med én hest, etter hvert tok han i bruk to. Da var ei av døtrene med som medhjelper. En slik sommertur tok to dager, med overnatting ved vendemålet på hytta.

Kraftutbyggingen på 60-tallet skapte store endringer i Folldalen. Kløvruta måtte legges lenger opp i dalsida etter oppdemmingen av de nye sjøene, Follsjøen og Gråsjøen. Opp fra Surnadalen fulgte Modolf Moen nå anleggsveien og fortsatte innover etter isen vinters tid, mens båt ble tatt i bruk på Gråsjøen de siste somrene han hadde denne fraktjobben for TT, de drøye tre milene fra hjemgården til Trollheimshytta.

Modolf Moen var den siste innover fjellet med hest og slede før transporten av varer og utstyr ble motorisert. Sommeren 1988, vel 35 år etter den vinteren han kjørte 17 turer, ble helikopter tatt i bruk for å frakte materialer fra Gråhaugen til Trollheimshytta. Tidene forandrer seg.

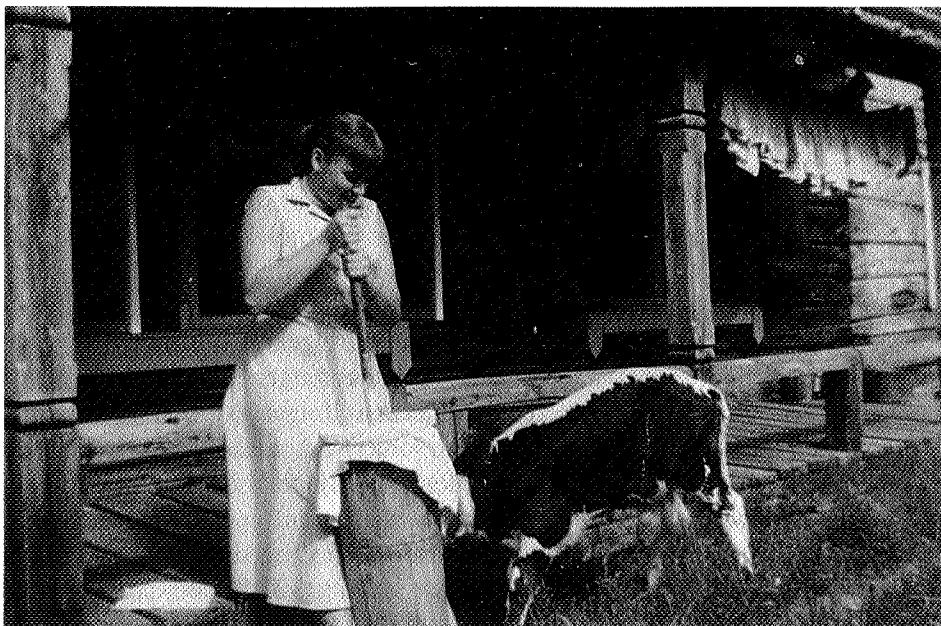
*

Björg Hefte kom som 19-åring til vertinnejobben på Trollheimshytta sist på 1950-tallet. Hun vokste opp på en av Fiske-gårdene i Surnadalen, og var en av mange fra bygda som fikk seg sommerjobb i Turistforeningen.

- Vi dro hjemmefra sist i juni og var på hytta sammenhengende i nesten to måneder. Tre og en halv mil fra allfarvei og uten annet enn brevkontakt med familien. Betjeningen den gang var nokså lik den i dag. I tillegg til vertinna var det ei kokke, to jenter og en gårdsgutt. Det var leid fem kyr fra Surnadal som Modolf Moen hadde jobben med å drive oppover til sommersesongen og ned igjen om høsten. Melkingen var jentenes jobb, mens drengen nøyde seg med å holde kurompa. Vi separerte melka og sparte det meste av fløten til lørdagens rømmegrøt. Kjernet smør gjorde vi også, skikkelig gammeldags stavkjerning.

- Gårdsgutten tok sitt monn igjen med vedhugging. I den store vedkomfyren måtte vi ha god varme hele dagen. Alt brødet ble bakt på hytta - og en masse småkaker. Anna Røv sto i både seint og tidlig. Du verden, så mange brød og kakebrett hun må ha satt i ovnen i løpet av alle de årene hun var kokke på Trollheimshytta!

- Annenhver uke kom Modolf Moen med nye forsyninger. Vi fikk kjøttdeig i meierispann og stekte kjøttkaker i store mengder. Vi lagde også lapskaus og baccalao på spreng, retter som kunne klare seg uten kjøleskap. Jo,



Svanhild fra Trysil i gang med kjerning av smør på Trollheimshytta i slutten av 50-årene. BJØRG HEFTE



Trollheimshytta midt på 1950-tallet.

CORNELIUS JACOBSEN

middagsstellet var også et slit. Vaskevann varmet vi på vedovnen, og det hendte at vi fikk hjelp til oppvasken av gjester på hytta, en avlastning som kom godt med.

- Mye ved gikk det også til klesvasken. Klærne ble kokt i ei gryte i kjelleren, skylt i bekken og hengt opp til tørk. Det ble mye sengetøyvask, ettersom dette var før lakenposenes tid og de fleste gjestene bare lå over ei natt før de dro videre. Da gjaldt det å få vasken tørr, rulle laken og trekk og få lagt på sengene igjen før kvelden. Med 56 senger og fullt belegg kunne det bli litt av en jobb, sier Bjørg Hefte som absolutt fikk relevant praksis til sin hotellfagutdannelse i løpet av de tre somrene og de to-tre påskeferiene hun var vertinne på Trollheimshytta.

- Til tross for mye hardt arbeid, var det en annen av pliktene jeg følte som den verste som vertinne, i hvert fall den første sommeren. Det var å skjenke kaffe for gjestene. Jeg var nemlig så sjenert!

- Hele uka igjennom ble det lange dager. Bare en sjelden gang hendte det at jeg hadde en dag fri, slik at jeg kunne gå en tur selv, f.eks. til Jøldalshytta. Men vi hadde det artig også i det daglige arbeidet. Det betydde nok litt at vi var gamle kjente fra Surnadal og at vi gikk godt sammen. På kveldene ble det gjerne litt roligere, og da hendte det at jeg tok meg en tur opp i lia og satt en stund for meg selv, eller jeg red en tur f.eks. ned mot Svartåmoen når Modolf var oppe med hestene. Ofte var det bål på setervollen ved siden av, og med fjellene omkring kunne stemningen en slik kveldsstund rundt bålet nesten bli for intenst vakker. Jeg husker spesielt en engelskmann som en lys og fin sommerkveld bare satt og gråt og gråt av de sterke naturinstrykkene, sier Bjørg Hefte som også minnes de mange spreke eldre fjellvandrere fra sin tid på Trollheimshytta.

- Fjellfolk er fantastiske mennesker, og de holder seg så godt! sier hun. Etter flere år i utlandet og og mange års sommeropphold i havgapet har hun nå tenkt å legge faste turer til fjells igjen. På Trollheimshytta finner hun nok endel som før, selv om mye også er forandret siden den tiden TT-hytta holdt seg med egen melk fra leide kyr.

*

Fra årene omkring 1960 hopper vi frem til 1986 og forberedelsene av TTs store jubileumsår, 100-årsjubileet i 1987. Samtlige vinduer i de to første byggetrinn ble skiftet før foreningen nådde denne milepælen. På dette tidspunktet hadde det lenge vært et ønske å bygge et kombinert betjenings- og selvbetjeningskvarter på hytta. Etter pengeinnsamlingen i forbindelse med jubileet ble det vedtatt at ca en tredjedel av det innsamlede beløpet skulle brukes til et slikt kvarter, dvs. 250.000 kr. STUI bevilget like mye, slik at foreningen disponerte tilsammen 500.000 kr. til dette prosjektet.

Kvarteret ble bygd av Meldalhus A/S og sto ferdig til påskesesongen 1989 med 16 senger fordelt på tre soverom, dessuten stue, matbod og gang. (Se for øvrig egen artikkel i årboka for 1988.)

Til slutt noen ord om Trollheimshyttas fremtid. Vi har sett at antall overnattinger etter krigen økte sterkt i forhold til årene før 1940. Selv om antall overnattinger har variert sterkt siden de første etterkrigsårene, har tendensen over tid vært økt besøk. I årene 1979-80 samt i de siste to årene har besøket vært oppe i 2500 pr. år, fordelt på påske- og sommersesongen. Dette gir et gjennomsnittlig belegg pr. natt på ca 36. Med det er man vel på vei til å nå det antall gjester hytta har kapasitet til å ta imot. Trafikken er nå engang ujevn fordelt i sommersesongen, med få gjester de første to-tre ukene og stor pågang senere i sesongen. Dette betyr mange dager med et stort antall flatsenger, noe som er en stor belastning både for gjester og betjening.

Ved 100-årsjubileet for Trollheimshytta bør en derfor vurdere om en ønsker å beholde hytta som den er i dag eller om det på sikt kan være aktuelt med ytterligere kapasitetsøkning.

(Intervjuer ved Per Christiansen)

SVEN KOLSTAD (1931), Trondheim. Medlem av TTs styre 1980-88. Arbeidet i tre år i organisasjonskomiteen for det nye landsforbundet.



TT's eldste hytte som den tar seg ut ved 100-årsjubileet.

ERIK STABELL

Veien over Dovrefjell

Av BIRTHE WEBER

Den eldste veien som knyttet Sør-Norge til Trøndelagsbygdene og det nordenfjelske skal, etter å ha fulgt Gudbrandsdalen, ha gått fra Tofte på Dovre over fjellet til Hjerkinns og videre også over fjellet frem til Oppdal, ikke gjennom Drivdalen som nå.

Det er utallige beretninger i sagaene om konger og andre fyrstelige personer som drog denne veien – alt fra Harald Hårfagres og frenden Gutorms ferd på 800-tallet.

Dramatisk er fortellingen om Håkon Magnusson, også kalt Toresfostre, som etter sin kroning i Nidaros i 1094, omkom på fjellet under en vill jakt på en rype. Dette skal ha vært på Risberget sør for Oppdal. Og det skal også ha vært i disse traktene at Gunhildsønnene gjorde ferden utrygg der de lå og røvet de reisende.

De siste somrene har vi stykke for stykke lett opp deler av denne eldste ferdselsveien, og sommeren 1989 gjensto den aller siste etappen fra Vårstigsetra og frem til Oppdal. Men først litt om bakgrunnen for disse vandringene og tidligere funn.

Interessen for denne eldste veien knytter seg til stedet Vesle Hjerkinns, et område 3 km syd for Hjerkinns Fjellstue hvor det har vært arkeologiske undersøkelser i 1930-årene og gjennom flere år fra 1984. To av fem hustufter er utgravd. Det ene huset har hatt en grunnflate på 200 kvm, det andre 90 kvm. Begge har hatt brede sovepaller langs veggene og flere ildsteder. Husenes karakter og de mange uvanlige og tildels sjeldne funnene, hvorav kan nevnes vikingtids smykker, mynter og et rikholdig hesteutstyr samt en amulett av bly som trolig har forbindelse med pilegrimsferd, gjorde at vi stilte spørsmålet om stedet kunne ha tjent som overnattingssted for reisende lenge før kong Øystein i begynnelsen av 1100-årene lot bygge sælehus på Dovrefjell. Funnene og dateringene viser at ferdselen kan ha gått forbi Vesle Hjerkinns siden begynnelsen av vikingtiden omkring 800- og inn på 1300-tallet.

I forhistorisk tid har trafikken trolig ikke vært så stor over fjellet. Det var vel helst jegere og fangstmenn som ferdes der. Men den store aktiviteteten i vikingtiden førte også til større samkvem innenlands. Rikssamlingen har vært en viktig faktor, likeledes har oppkomsten av de eldste byene ført til stor etterspørsel etter varer og økt samferdsel. Men det var pilegrimsferdene til St.Olavs skrin i Nidaros som for alvor satte fart i trafikken. Særlig var det viktig å nå frem til Olavsmessene i dagene fra den 29. juli. I denne sammenheng har veien over Dovrefjell vært en av de viktigste allerede kort