

# raftledningen i Sylene

ERIK STABELL

Statkraft arbeider med planer om ombygging og dels omlegging av kraftledningen fra Ås i Tydal mot Handøl og Järpen i Sverige. Ledningen passer rett nord for Storerikvollen.

Denne ledningen ble tatt i bruk i 1960. Norge hadde tatt opp svensk lån for finansiering av Nea Kraftverk og forpliktet seg til å tilbakebetale lånet med kraftleveranser. Ledningen ble opprinnelig bygget for å overføre strøm med 130 kV spenning, men er senere oppgradert slik at den i dag fører 300 kV.

Bakgrunnen for planlegginga som er igangsatt, er at det kan bli behov for å øke overføringskapasiteten fra Midt- og Nord-Norge mot Østlandet og Sverige. I tillegg til å styrke overføringskapasiteten mot Sverige her, vil det svenske og norske nettet samlet kunne utnyttes bedre, og overføringskapasiteten mellom Midt- og Nord-Norge og Østlandet derved økes. Både utbygging av gasskraftverk i Midt-Norge og evt. nye utbygginger eller frigjøring av kraftressurser i Nord-Norge kan utløse behov for å øke kapasiteten.

Trondhjems Turistforening har vært med på befaring etter traseen, og foreninga har meldt inn sine krav og ønsker i forbindelse med en eventuell omlegging.

Statkraft hadde tidligere tatt i deelt sett hadde TT ønsket at hele kraftledningen var omlagt utenfor det kjerneområdet i Sylene den går gjennom i dag. Men dette vil neppe være noe realistisk krav.

Statkraft har sammen med Thomas Angells Stiftelser (TAS) satt opp en uttalelse om linja. Fra denne refererer vi:

"TAS og TT vil akseptere en omlegging etter Statkrafts hovedopplegg, dvs. en omlegging i hovedsak etter nåværende trase. (Alternative hovedføringer vil også medføre store uheldige konsekvenser).

TAS og TT kan ønske justeringer av linja på noen punkter.

TAS og TT mener dagens mastetype har en rett, enkel og god form og vil ønske en type med tilsvarende enkle form ved omleggingen.

TAS og TT mener at det ikke må etableres større vegger eller spor i området, og at anleggsarbeidene blir gjennomført med helikopter i størst mulig grad.

## Linjusteringer:

Det er særlig i Sankåvika at linja har en uheldig beliggenhet og hvor det bør gjennomføres en justering.

En omlegging i Sankåvika vil gjøre at et særlig fint naturvernomsråde og et gammelt seterområde som er mye brukt til turutfart, slipper krysning av linja.

På samme måte som for Nausteråa-området er det igang en planlegging for

Sankåvika-området for å ordne forholdene og gjøre det mer attraktivt for turutfart.

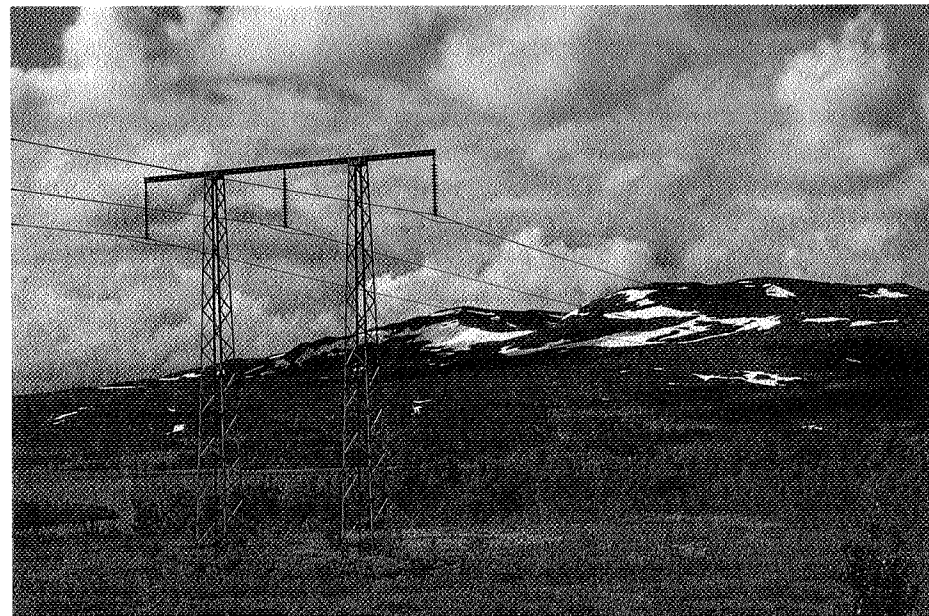
## Transportnett:

Det er ønskelig å koordinere aktuelle anlegg for linjeomlegginger med aktuell parkeringsplass i Sankåvika, slik at de gamle setervollene skal skjermes mot kjøring og parkering av biler og campingvogner. Det er aktuelt å oppruste setervegen fra Sankåvika til Storerikvollen (langs sjøen), for transport og å legge igjen for gjengroing traktorvegen om Blååkalleppen."

En vesentlig forbedring i forhold til dagens situasjon vil det være å få lagt kraftledningen lenger unna stranda og setervollen der den går forbi Sankåvika. Det er enighet om at en slik omlegging må innarbeides. Ellers er det mest vesentlige for TT at det ikke anlegges nye transportveger i området, og at behovet for anlegg kan kombineres med behov for en naturtilpasset parkeringsplass ved Sankåvika og evt. en enklere opparbeidelse av setervegen for traktorbruk mot Storerikvollen.

Statkraft vil i samarbeid med Vattenfall i Sverige føre planene fram så langt at de er klare for innsending av søknad. I forbindelse med omleggingen i Sankåvika, er det utarbeidet et detaljert kart slik at det blir enklere å samordne interessene.

Men det er altså ennå ikke bestemt at det skal gjennomføres en omlegging. Statkraft ønsker å ha planer klare for en omlegging, dersom dette blir aktuelt.



Kraftlinja ved Sankåvika legges om.

ERIK STABELL