

tilfellet tilbake til tida rett etter krigen og videre innover Jølfjellet. Dengang var han med ingeniør Borchgrevink fra Løkken som hadde leid både jakt- og fiskerettigheter i disse traktene og satte ut 10 000 yngel i Langtjønna som raskt vokste til en fin og feit fjellørretstamme. I dag bør en helst ha med mat om en skal ta en rast ved *Langtjønna*. Men oppe på knausene rundt tjønna har en utsikt sørover mot Jøldalen. Og der ligger altså Jølvatnet, der vi startet. Vi har vært runden rundt.

Seterdrift og seterliv

Av ARNFINN KJELLAND

Innledning

Det er neppe tvil om at seterbruket er mellom de eldste, og sikkert den mest intensive, måten vi mennesker har utnytta fjellområdene på. Vi har drevet jakt og fangst fra steinalderen, og fram til først på dette hundreåret slo bøndene i store deler av landet mesteparten av fôret i utmarka og fjellet. Men i omfang og avkastning er det nok ikke noe av dette som overgår seterbruket. Det var nå engang slik, at kanskje 80-90% av husdyravdrotten på en gård — i form av smør og ost — kom fra kyrne på sommerbeite på setra.

Vi regner med at seterbruket i den form vi har kjent det til opp mot våre dager, vokste fram på slutten av jernalderen (6-800-tallet). I utgangspunktet var det beite nok rundt gårdene. Men med en sterk vekst i tallet på gårdsbruk i vikingetida, ble det for knapt mange steder.

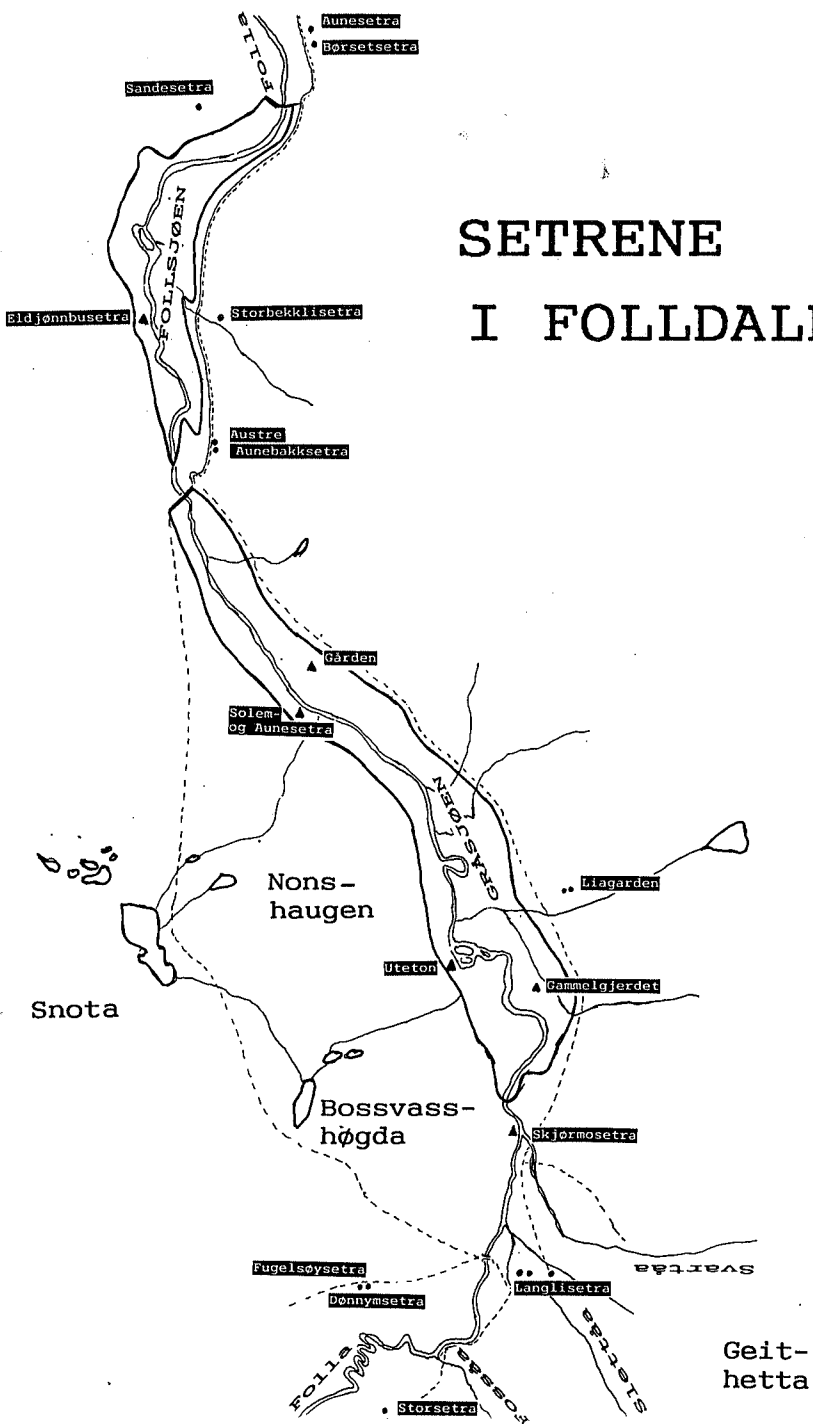
Oppe i fjellet var det imidlertid rike beiter, men turen fram og tilbake til gården ble for lang. Da bygde bøndene etterhvert sommerfjøs i utmarka, for å utvide beiteområdet, og når også dette ble for knapt, bygde de setre.

For beite var det nok av — i alle fall når fjellet ble tatt i bruk. Det var vinterfôret det ble knapt med. Derfor ble buskapen sulteföra i gammel tid. Skrekkhistorier om at dyra knapt kunne stå på beina etter vårknipa, er kjent fra hele landet.

Det eldste seterbruket i Trollheimen fortaper seg i historiens mørke. Det er lite vi vet om setrene fra middelalder og tidlig nytid (fram til 15- og 1600-tallet). Men topografien, og en del stedsnavn knytta til seterdrift, gjør at vi ikke er i tvil om at store deler av Trollheimen ble brukt til beite for husdyr også før Svartedauen.

Vi kunne nok finne rykende piper også vinterstid — helårsbosetning — langt innover fjellheimen før Svartedauen. Disse heimene ble seinere setrer. Dessuten har det vært gårder i nyere tid (her: 17- og 1800-tallet), som i dag er setre. Det gjelder i hovedsak i Folldalen, Resdalen og Gjevillvassdalen. Dette er ikke uvanlig det er mange steder i landet det var bosetning lenger innover fjellet, både før Svartedauen og seinere.

SETRENE I FOLLDALEN



Vi må nødvendigvis orientere oss i terrenget, også i ei slik framstilling. Vi begynner med det kanskje viktigste seterområdet, Follaldalen, på nordvestsida av Trollheimen. Så beveger vi oss nord- og østover, til Rindalen, Meldalen, Jøldalen og Nerskogen, før vi snur sør- og vestover igjen gjennom Oppdal, Sunndalen med Innerdalen, Todalen og Vindøldalen.

Det er uråd å gå like detaljert inn på alle de setrene vi har i dette området — flere hundre i antall. I denne framstillinga er derfor ett område gitt en mer detaljert behandling — Follaldalen. De øvrige seterområdene er bare nokså summarisk presentert.

Follaldalen — generelt

Follaldalen var nok, kanskje ved sida av Gjevillvassdalen, den viktigste seterdalen i Trollheimen. Det var ikke småtterier av ressurser som ble hentet ut herfra. Fast bosetning var det også her de siste folkene flytta ned til bygda så seint som 1919.

Follaldalen har en lang og innholdsrik historie. Det vil føre for langt å gå i detalj, men visse trekk vil vi se nærmere på. Et interessant spørsmål er f.eks. om det kan ha vært middelalderbosetting her. Sikre spor etter slik bosetting har vi ikke, men det er slett ikke usannsynlig at i alle fall de fremste setrene (som var gårdar på 16- og 1700-tallet) også var bosatt før Svartedauen.

Follaldalen i dag er ikke den samme som for 30-40 år sia. Ikke bare er seterbruket slutt, men brutal kraftutbygging i 1960-åra har rasert hele den nedre delen av dalføret.

Hans Hyldbakk skildrer det eldste folkelivet i Follaldalen i gards- og ættesoga for Surnadalen. Sagnet forteller at det bodde hedninger her, lenge etter at bygdefolket var kristnet. Det skal være belegg i Njåls-sagaen om at Gunnhildssønnene kom over fra Oppdal og bygde seg et høvdingsete på Storlihalsen, på nordsida av Folla et par km innafor Trollheimshytta. Det var i tilfelle omkring år 1000 — og uten sammenheng til den kjente busetninga fra 1600-tallet av. Men for hundre år sia i år ble det reist en minnestein her, over dalen siste høilagte (hauglagte — dvs. hedning, forf. anm.) høvding, av angivelige ættlinger. Det er riktignok, ifølge Hyldbakk, åkerreiner og tufter som forteller om utgammel bosetning helt her inne.

Hans Hyldbakk mener så Gården i Follaldalen (neddemt, lå rett nedafor Storgårhusen eller Gardfjellet øst for Gråsjøen) ble bosatt

midt på 1600-tallet. Litt seinere ble Liagarden, opp mot Kongsgrøa også bosatt. Sist på 1600-tallet var så Haugen (neddemt, lå 1,5 km sør for Liagarden nede ved Folla) i bruk og skattlagt. Men ikke mer enn et halvt hundreår seinere var alle borte.

I 1737 kjøpte fem brukere i Surnadalen hele Folldalen av daværende eier kjøpmann Jacob Nissen Angell i Fosna. Prisen var 300 daler, en anseelig sum på den tida. Det gjaldt nok skog- og seterrettene, for på høsttinget i 1755 ville futen vite hvorfor gården Folldalen ikke var bortbygsla til ny bruker (dvs. at gårdene her fremdeles var Kongens). "Allmuen" svarte da at "dito Folldalen har fra umindelige tider ligget øde og været brugt alene til sæter og græsning for eiernes creature".

Fra Garden kom ellers den frakaste bjønnaskyttaren som nokonsinne har levd her på Nordmøre skriv Hans Hyldbakk. Det var Tølløv Pedersen Folldal, f. 1712 — "Skyttar-Tølløv". "Da han i 1772 søkte om skøtpremie av Vetskapsselskapet i Trondheim, gav han sjølv opp for presten Hagerup, som skreiv søknaden hans, at han hadde drepe 103 bjønner og 11 ulvar. Segna fortel at han skaut første bjønna da han var berre 12 år gamal".

Litt innafor Storsetra — i Farkholtet, bygde Ola Håkensen Sveen seg ei stue i 1848. Han ble kalt "Folldalingen" eller Folldalsfarken, fordi han hadde en lei uvane med å hente det fôret han trengte i andres høylør...

I ei berghule nederst i Svartådalen slo en av de Sinclair-soldatene som unnslopp slaktinga i Kringen i 1612 seg til. Etter sagnet kidnappet han budeia på ei av setrene i Folldalen, og holdt henne i hula i tre år. Hun klarte tilslutt å rømme, vinterstid, og traff et par høykjørere. De flyktet, men Sinclairsoldaten tok de igjen og i slåsskampen mistet visst alle livet...

Slik er mange dramatiske historier knyttet til Folldalen. Helst var det vel *slitet* som preget de som hadde sitt virke der inne, før fotturistene overtok.

Setrene i Folldalen

Men slitet til tross, seterbruket *var* uhyre viktig her. Og setre var det mange av. Bøkene "Setrane i Surnadal" av Hans Hyldbakk og "Rindalssetre", samla og redigert av Lars Nergård, hovedkilder til dette avsnittet, viser det.



Setervollene i Trollheimen vitner om en utstrakt bruk av ressursene i fjellet.
KARL H. BROX

Starter vi innerst i dalen finner vi i dag altså Storsetra (Løsetsetra på kartet), sør for Folla og vest for Fossåa. Dette er også trolig første setra som ble bygd i Folldalen, i nyere tid. Det skjedde omkring 1712. Den førte til krangel mellom eieren, presten Hans Bernhoft på Øye i Surnadalen, og oppdalingen. Det var Øye og Sjøholt som først drev her. I 1737 kjøpte så fem andre gardbrukere som nevnt hele dalen, og det ble "proces", som endte med at de rette eierne tok over. Austigard Aune og Alvstuggu Fiskja dreiv så setra fram til 1784, da Ner-Løset i Rindalen kjøpte den. Fram til 1869 sto seterhusene ved Fossåa, i Storøya. Da ble de flytta til ny tomt 2-300 m nordøst for den nåværende.

I 1862 slo bjørnen til mot saueflokkene her, og reiv ihjel 46 dyr. Til Ragnhild Bolme, gjengitt "Rindalssetre", fortalte Jon O. Løset (f. 1899): ... "Sauene var innestengde i ei "grind" om nettene, for bjørnen. Denne grinda var laga av lange bjørkarekstrar, og var høg. Utpå seinkvelden kom ei bjønnabingse med ein fjorunge og ein årsunge ned frå fjellet. Bingsa gjekk rett på grinda, reiv ned reksterne og jaga ut sauehoppen. Så dreiv ho dei føre seg oppover lia. Og kor det så var, om bingsa var så utpekulert eller det berre fall seg slik er ikkje godt å vita, men ho fekk iallefall jaga sauene til ein slik stad at

det var uråd for dei å koma seg vidare, mellom ein berghammar og eit vatn. Her byrja slaktinga, og på kort tid var 46 sauer ihelrevne. Dei som enno levde var så redde at dei rikka seg ikkje av flekken”.

Setertausa, som var gravid, tok etter bjørnen. Jon fortalte vidare: ”Ho kom fram til ”slakteplassen” og gjekk heilt nede ved vatnet forbi bjørnen, for å prøva å berga dei sauene som enno levde. Da ho skulle attende att møte bjørnen opp. Gurå trudde hennar siste time var komen. Ho bøygde kne på ein stein og bad fadervår, og no var bjønnabingsa så nær at ho frøste blod så det dreiv utover henne. Men no fann visst bingsa ut at ho hadde nok med slaktinga og byksa attende til arbeidet sitt, og dermed fekk setertausa redda resten av sauhopen.”...

Seterdrifta ble avvikla i 1954.

På nordsida av Folla, like ved turiststien til Romådalen og Naustådalen, ligger to setrer som hørte til gardar i Surnadalen. Den eldste av disse er Fuglsøy-setra. I 1840 gifta brukeren på Dønnyn seg med ei fra Fuglsøy, og fikk halvparten av seterhavningen med. Det var slutt med drifta på begge setrene i 1908.

Mellom Storsetra og Langlisetra låg Litlsetra. Den hørte til Oppistuggu Løset i Rindalen. Siste året det var setra der, var i 1826. Grunnen var at det to år senere skjedde en tragisk ulykke under seterflyttinga — gårdfolket frøs ihel i et forrykende uvær på tur over Glupen ned mot Liagarden. Det var 11. juli 1828. I 1860 kjøpte Langlia og Alfstuggu Fiskja denne setra, og seinare har Langlia overtatt hele. Det er bygd nye hus ved de gamle tuftene i 1975.

Like ved Trollheimshytta ligg så setra til Langlia i Rindalen. Det var i 1824 at brukeren i Langlia kjøpte halvparten av setra, som da hørte til Solem i Surnadalen. Den andre halvparten hørte til Alfstuggu Fiskja. Setra lå der Folla og Slettåa møtes, og stedet kalles fremdeles Gammelseterstølen. Tre år etter kjøpet flytta de setra dit den nå står, fordi de var så ille plaget av bjørn.

På vestsida av Folla litt nedafor der Svartåa kommer ut i Folla, lå setra til Skjørmoen i Surnadalen. Den var i drift til 1899. Her nedover gikk Folla i store, breie slynger. Det var seterveger på begge sidene av elva. På østsida, litt nord for der Raudbekken på kartet kommer ned i Gråsjøen, lå Gammelgjerdet. Her setra Kvammen til 1908, og Austistu Fiskja til 1909.

Her møttes den gamle setervegen fra Rindalen over Glupen og



Rishaugsetra ligger mellom Nerskogen og Jøldalshytta. Her bærer bygningene preg av godt vedlikehold og fortsatt bruk.

KARL H. BROX

forbi Liagarden og vegen oppover langs Folla på østsida. I Liagarden setra to Rindalsgårder, Holten og Børset. Om de siste som bodde fast her forteller Lars Nergård: ”I 1910 flytta Olaf Berset, som var fødd da foreldra budde på Liagarden i 1888, og Pe Honstad til Liagarden for å driva med geiter. Men alt i 1911 flytta Lars Bævre og kona Ingeborg med 2 barn, Nils fødd 1909, og Marit fødd 1906, hit og busette seg på Liagarden... Olaf Berset og Pe Honstad flytta da ned på Gamlegjerdet. Om vinteren 1915 vart Lars Bævre sjuk av kreft og døde på Berset same året. Da vart Ingeborg åleine med drifta, men Lars Berset, bror hennar, vart på Liagarden og hjalp henne. Ingeborg hadde to barn etter at ho kom på Liagarden, Arnt fødd 1912 og Lars fødd 1914... Om hausten 1919 vart både Liagarden og Gamlegjerdet fråflytta. Ingeborg døde på Neverholten i 1921, og barna vart spreidd kring bygda”. — Noen dans på roser har livet på fjellgårder rundt i landet nok aldri vært.

På vestsida av Folla og litt nord for Gammelgjerdet lå setrene til to av Fiskja-gårdene: Heimistu og Utistu. Stølen ble kalt Uteton — trolig fordi gårdene lå i samme tunet heime. Utistu slutta setringa i 1907, og Heimistu året etter.

Så var det en nokså lang strekning nedover dalen før en fant neste seter. 6-7 km nedafor Gammelgjerdet på østsida av Folla, lå Garden. Dette var den fremste av de gamle gårdene i Folldalen, og her ble altså den kjente bjørneskytteren Tølløv Pedersen født i 1712. Garden har hatt mange eiere. Det var sporadisk seterdrift her fram til i 1930-åra, sist av brukerne på Børset. Den gamle stølen ble neddemt. En av de som nå har eiendomsrett her, har satt opp et nytt hus ovafor vatnet, og har ungdyr her sommers tid.

På andre sida av Folla, nedunder Nonshaugen, lå to setre. De tilhørte Solem i Surnadalen og Austigard Aune i Rinndalen. Fra den sistnevnte av disse ble seterhuset flytta og satt opp igjen ovafor vatnet. Austigard Aune-setra er ifølge Hans Hyldbakk trolig mellom de eldste i Folldalen. Eieren av Aune var blant de fem som kjøpte Folldalen i 1737. Men setra kan og være fra tida omkring 1784 — fordi iflg. Lars Nergård, hadde Austigard før den tid Storsetra.

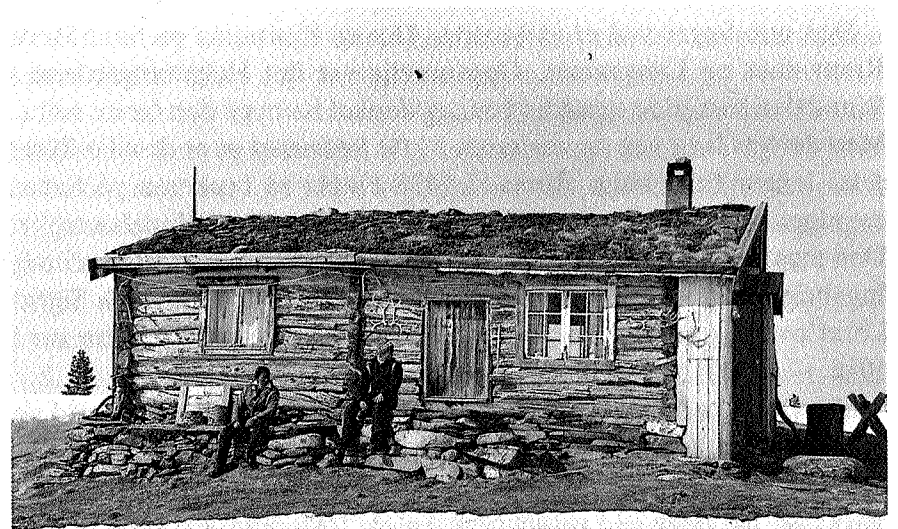
Solemsetra ble kanskje bygd da de solgte setra som nå er Langlisetra, i 1824. Seterhusa ble tatt av skred, og nye bygd opp igjen i 1877. Siste året de setret, var i 1938. Husa ble flyttet til Børsetsetra ved Follsjødammen etter reguleringa.

Lenger nedover i dalen, noen hundre meter forbi damfestet på østsida langs anleggsvegen, ligger Austre Aunebakksetra. Aunebakken ble delt i to bruk i 1890, og de delte setra samtidig. Tradisjonell seterdrift var det til 1947.

Videre nedover kommer vi til Storbekklisetra, til Utigard Aune i Rindalen. De kjøpte seterhavning av Kvammen i Surnadalen i 1909. Etter sagnet var det Skytter-Tølløv som fant ut at det var egnet til seter her. På et av husene er årstallet 1783 skåret inn. I Storbekken satte brukerne her opp kvernkall, som dro smørkinna og slipesteinen. Ei tid planla de også et regulært kraftverk, og ei høyløe ble innkjøpt til formålet i 1935. Men seterdrifta var i nedgang, og utbygginga ble ikke realisert. Det er stor setervoll her; ca 27 mål, og de avlet 30-40 sommerlass høy hvert år. Setra var i drift til 1948.

På motsatt side av elva for Storbekklia lå ifølge det gamle rektangelkartet "Ellingbøsetra". Det er en forvanskning av *Eldjønnebusetra*, som hørte til Austigard Sande i Surnadalen. Første leddet i navnet — eldjønn — er iflg. Hans Hyldbakk det samme som ildjern eller -stål. Setra var brukt til 1949.

Frampå "kanten" mot Surnadalen ligger de siste setrene vi skal



Ei grå og værbitte stue på Bolmesetra.

ODDVAR VALSTAD

nevne her; Sandesetrene, tre stykker, på vestsida av damfestet, og Utistuggu Aune og Børset på østsida. Den siste er ikke mellom de eldste; oppbygd i 1884. Børset- eller Kvammensetra er eldre; da Even O. Børset kjøpte den fra Kvammen i 1863, var den kalt "Gammelsetra". Denne setra var i drift til 1939.

Sandesetrene lå tidligere nede ved Folla. Det var kanskje først på 1800-tallet de flytta opp i lia. Det var Bortistu (til 1958), Utistu (til 1902) og Austistu (til 1964) som drev her.

Rindalen

Mange gårder i Rindalen og Meldalen setra innover mot fjellheimen fra nordsida. Mange fra Rindalen setra også i Folldalen, som nevnt foran, og i Svartådalen (som forøvrig er en del av Rindal kommune).

Vi kan ikke ramse opp alle setrene her på samme måten som i Folldalen. Men vi skal se litt på et par, som ligger laglig til for en avstikker fra TT's løypenett. Boka Rindalssetre er fremdeles hovedkilden.

Den ene ligger ved ei vinterrute. Det er Bjørnaråa mellom Store Rinnvatnet og Langvatnet. Opprinnelig var det Helgetungårdene i Rindalen som eide området her, og de skal ha bygd den første setra. Men det var lang veg og værhardt, så de fant snart ut at de ville flytte setra lenger fram langs Rinna. I 1878 kjøpte så brukeren på Sæter eiendommen. Lars Sæther fortalte i 1979 (i boka "Rindalssetre"): Den mest omtalte seterdeia var ho Storynbør. Ho hette vist Ingeborg Ingebrigtsli og var i Bjørnaråa i 18 somrar på rad. I 1910 tok Sigrid Løset over og var der i 6 somrar. Siste sommaren det var setra var i 1916.

Så stod setra ledig til i 1925. Da vart setra seld til samane Sigrid og Lars Johnsen som hadde busett seg i Vass-slåtta ved Resvatnet... Men samane var svært uheldige. Nokre år etter at dei hadde overteke setra, var dei nede ved vatnet og fiska, da fekk dei sjå at husa brann. Før dei kom til var stua overtent og brann helt ned. Med mykje strev fekk dei bygd opp eit lite hus ikkje langt frå gamaltomt.

Men ei ulykke kjem sjeldan åleine, heter det visst. Nokre år seinare kom eit dugeleg snøskred ned frå fjellet og tok med seg fjøset og den nye stua. Ingen har høyrd om at det har gått ras her før".

Går en etter TT-stien opp fra sørenden av Resvatnet, passerer en Raufjelløyan. Gården Løset kjøpte denne setra i 1918. Tidligere var det Resellgjerdet i Meldalen som setra her. Seterdrift var det fram til 1948.

Sør for Raudfjellvatnet ligger et par rindalssetre: Krokasetra til gården Kroken, og Langholtsetra. Langholt setra her i alle fall så tidlig som i 1816. Begge brukerne på Langholt og Langøy setra her til 1918.

Meldalen

For setrene i Meldalen er Meldal bygdebok, Gard og ætt, av Nils Lykkja en hovedkilde. Opplysningene om setrene er i hovedsak hentet derfra.

Innunder Resfjellet, rett nord for Resvatnet, ligger den gamle storgården Vålaskaret — i seinere tid ei hel setergrend som har hørt til gårder i Meldalen og Rindalen. Inntil midten av 1700-tallet var setrene altså gårder — to bruk, Nedgard og Oppigard. Det er vakkert her, men karrig og frostlendt. Så på tinget i Meldalen i 1756 ble det kunngjort at Vålaskaret "ligger i de vilde Fjelde ved Enden af

Resfieldet, og som intet Korn kan voxe der, saa ere en efter anden sultet derfra"(!).

Det er mange historier om Vålaskaret, både fra den tida det var fastboende her, og setertida. Nils Lykkja fortel: Det var ikkje så jamt at busitjarane her ute råka bygdefolket, og det var ikkje så godt å fylgja med tida somme stunder. Det hende dei kom av rekninga også like før julehøgtida. Da hjalp 'haugfolket' når det trongst:

"Ei ritl i skjul, ein leiv i bur,
natta ei og da'n to te jul".

S. T. Resell skreiv i 1935 om ei Kari frå Oppigard Vålaskaret, som ble gift til Nordgard Hilstad, en storgard nede i bygda (Kari er ikke nemnt på noen av disse gårdene i gårdshistorieboka...). Hun likte seg best i Vålaskaret: "Når eg kjem uti kveldshamna ved Vålaskaret, ler kvar ungbjørka åt meg ... Kva skjøttar (verdsetter) eg Norgard Hilstad mot Oppigard Vålaskar ...".

På vestsida av Resvatnet ligger Langvatnet. På sørsida av det ligger Langvass-setra. Den ble i 1919 solgt fra Muan i Meldalen til Nestuggu Kirkholt i Rindalen. Sist på 16- og først på 1700-tallet var det fastboende folk her det var trolig husmannsplass under Vålaskaret. Nils Lykkja forteller at det hendte også de her tok feil av dagene, og at de et år kom til kirka sjursmessedagen (23. desember) istedenfor juledagen.

På vestsida av Resvatnet ligger Vass-slåtta — som samene Sigrid og Lars Johnsen bygde opp og dreiv som gårdsbruk fra omkring 1913 til 1942. Det var de som var så uheldige med setra ved Bjørnaråa, se foran.

Hvis en går oppover langs Jøla isteden for å følge turiststien, kommer en til flere gamle setrer. De fleste står på kartet, men det som der er kalt Jølkroken er egentlig setra til Synstigard Jerpstad. En km innafor den, på vestsida av Jøla, lå Drugubakksetra. Den står ikke på det nye kartet.

Den gården i Meldalen som trolig hadde lengst seterveg innover mot Trollheimen, var Båggåvoll som setra innerst i Svartådalen.

Rennebu — Jøldalen

Den gamle setervegen fra Grindalsgrenda i Rennebu gikk opp bakkene noen hundre meter nord for Granabrua. I dag kjører vi Nerskogsvegen og over Grana ved den nye kraftstasjonen. Et par-tre

km før vegen ender, ser vi de første setrene i denne delen av Trollheimen: Ås-setrene, som hører til gårder i Åsgrenda i Rennebu. Hvis du går, anbefales den gamle setervegen, som tar av fra anleggsvegen etter de bratte bakkene opp fra Meåsvollen. Nedunder Ås-setrene passerer vi da gamle tufter, etter Myr-setra, som ble nedlagt i siste delen av 1800-tallet. Går vi videre etter gammelvegen, passerer vi snart flere tufter. Det var Ås-gårder som setret her også: Nordstuggu og Nedgard.

Så kommer vi til Jøldalssetrene, noen hundre meter videre fra parkeringsplassen på nyvegen. Det er garder i Grindalsgrenda som setret her: Hoset, Myrmoen, Bortstuggu og Utstuggu Grindal og Grindalslykkja. Siste huset her når en går utover, er "Brunhytta", tidligere hytte for TT. Noe lenger ut kommer vi til nok ei seter til Bortstuggu Grindal på nedsida av vegen, og ei nyere til Reitan på oversida.

Så er det et langt stykke, før vi kommer til Jøldalshytta og setrene der; Jelsetra og Oppstuggusetra (Grindal). På den siste var det turistkvarter omkring 1900. Disse setrene sto tidligere noen hundre meter lenger vest, omtrent der den gamle setervegen deler seg på Gammelvangen.

Vegen går så videre ned i Svartådalen.

Svartådalen

Framveksten av setrene her er detaljert drøftet i TT's årbok for 1982. Svartådalen ligger i hovedsak Rindal kommune, og de setrene som ligger nede i dalen har gårdsnummer 1 der. De kom til rundt midten av 1700-tallet, og ble ryddet av gårdbrukere fra Rindalen. I første halvdel av 1800-tallet kom de så på handel, og ble etterhvert oppkjøpt av gårdbrukere i Grindalsgrenda i Rennebu. Ei av de nederste, som nå er borte, ble kjøpt av Båggåvoll i Å i Meldalen, og der var det også turistkvarter.

Nerskogen

På Nerskogen finner vi også setrer som hører til gårder i Rennebu, og dessuten noen som hører til gårder i Oppdal. Innerste delen av Nerskogen hører nemlig til Oppdal kommune.

De *gårdene* vi finner her i dag er ikke gamle — de kom til ved bureising i 1930-åra. Før den tid var det meget omfattende seterbruk

og markaslått her, særlig fra gårder i Midtbygda i Rennebu. De beste slått- og beiteområdene forsvant ellers da det ble bygd kraftverksdam her og Granasjøen oppstod først i 1980-åra.

Selv om det ble bygd store gårder her, ble seterdrifta opprettholdt. Innover Heldalen og Minilldalen på Rennebusida, og Skardalen på Oppdalsida, ligger det flere store setergreider.

Fra Oppdal setra de så langt nord som i Minilldalen de setrene som ligger i den søre lia her, ligger i Oppdal kommune. Det er ikke kjent *hvilke* oppdalsgårder som setra her — i nyere tid var det Rokkones og Lia i Rennebu som brukte setrene.

På østsida av dalen ligger Eldålia og Skugglia. Her lå visstnok rennebu- og oppdalssetrene farlig nært hverandre. I boka "Sagn og fortellinger fra Rennebu" skriver I. O. Rokkones: "Gjeterne på Eldålisetrene og Skugglisetrene representerte hvert sitt bygdelag. Så snart Eldåligjeterne kom over Skugglihaugen, sto Skuggligjeterne postert der. Og så ropte de til Eldåligjeterne: — Hå dokk ne' på setra åt sa' grautkjerringom då'r! — Men Olav Moan og Anders Voll hadde rustet seg med lange vidjer med knute på grannenden, og slo om seg med disse. Vidja ringet seg rundt motstanderens hode, og da ble det ikke mer snakk om grautkjerring".

Ellers var kanskje romantikken viktigere: Som "forlovelsessted har Nerskogen vært et ettertraktet sted, og er det enda. Ingen har lov å bryte en forlovelse som er kommet i stand på Nerskogen". (Disse historiene ble nedskrevet i 1946.)

Oppdal

Oppdal er ei av de bygdene i Norge som har hatt flest setrer i drift opp igjennom historia. Det er rimelig, bl.a. fordi det er begrensa med beitemark nede i dalen, mens det er store og mange steder gode beitevidder i fjellområdene både nord, sør og øst for bygda.

Vi skal se litt på setrene på Trollheimssida. En av de første som har omskrevet setrene i Oppdals del av Trollheimen, er professor Gerhard Schøning. Han reiste gjennom bygda i 1775, og hørte om "Rundt om Diævle-Vandet, paa dets nordre Siide, ligger en Mængde Sæter-Pladse".

Og det er sjølsagt Gjevilvassdalen som utmerker seg som seterområde. Dalen utmerker seg på en annen måte også: for overnaturlige fenomener, eller i alle fall tru på slike fenomener. Ola

J. Rise gjengir i Oppdalsboka bd I presten Anders Bernhoft fra 1689 om trolinga i: "Diæfle-Vandet, hvor stedse Spøgerie sees." Ola Rise skriv også om den nesteldste bua på Reinsbekksetra (ved vatnet nedunder Gjevillvasskamman, tilhører et bruk under Olbu), at der vart det innhogd et stor korsmerke, og flere var malt på med tjære. Rett ved denne setra er det ellers funnet en stein, med et bilde av en bjørn risset inn. Rise mener det er et minne fra eldre tiders jakt- og fangstnæring her.

Om setre på sørsida av Gjevillvatnet som har vært gårder i eldre tid skriv Rise i 1934: "fleire Honne (Hornet) har for over halvtanna hundra år sidan vore gardar eller plassar. Dessa gardane hadde også sætre lenger ute i Gjevillvassdala, t.d. Fjølbu og Langodden. Ein av gardane var t.d. i 1829 på 10 skyldmark. Ei seter, no under Bakk (trolig den som ligger i rute 2445 på kartet, forf.anm.), kallast som gard Hempå (heim-på)".

Hovedtyngden av setrene ligger riktignok på nordsida av vatnet, og her i solhellinga er nok også de beste og eldste. Om det oldfunnet, m.a. en flintspiss, som i 1933 ble gjort ved Rolvsjordsetra like innafor Gjevillvasshytta vitner om *seterdrift*, er vel likevel mindre trolig.

Rise forteller også om en mulig gravhaug ved Håmarsetra øst for Reinsbekksetra (tilh. i 1934 et bruk på Tørve): "ved ei gamall vegled over fjelle".

Ved vestenden av Gjevillvatnet ligger Vassendsetra, som tilhører bruket Ekra under Dørrem (i 1934). Her ble visst en bjørn slått ihel av en hest en gang, i følge Oppdalsboka.

På Reinsbekksetra "tok bjørnen ein kalv kvart år i lengre tid. Mor hass Emret Ålbu sa gjernast: 'E lyt sett på ein kalv åt bjørna au.' Det var ein fast omframtskatt."

Går vi etter vegen fra Gjevillvasshytta over Risset til Skardalen, kommer vi fram til Nerskogsvegen ved *Slettgjerdet* (på kartet står det Dørremsetra). Her var det etter gamle sagn 3 gårder før Svartedauen. Etter seterlista Ola J. Rise sendte inn i 1934, var det i tillegg til et bruk på Dørrem tre bruk på Hogseng og fire på Vognill som hadde setre her da.

Mange setrer er det også videre oppover her, og over til Nerskogssida. Helt borte i Minilldalen setra som nevnt oppdalingen.

Gerhard Schøning nevner forøvrig Skarvatnet, men med navnet "Grytsteins-Vatne". Det tyder på at det finnes en klebersteinsfore-

komst, der de brøt ut kokekar i eldre tid, et eller annet sted i nærheten av vatnet. Noen slik forekomst er visstnok ikke kjent.

Vest for Skardalen og Gjevillvassdalen ligger Storlidalen, kjent område for mange av TT's medlemmer. Her har det også vært et utstrakt seterbruk. Opprinnelig var vel denne dalen seterdal for gårdene i Lønsetgrenda, sjøl om gårdsbosetningen nok også er gammel.

I årsskriftet til Oppdal historielag, "Bøgda Vår 1984", er opphavet til Bårdsgarden i Storligarden gjengitt. Det skal ha vært en svensk smed ved navn Bård, som kom dit omkring 1550.

Den siste bjørnen som ble sett her, reiv ellers ihel 22 sauer. Det var visst så seint som i 1923, iflg. O.J. Rise.

Sunndalen med Innerdalen

Gårder i Sunndalen setra ikke så mye innover Trollheimen, når vi ser bort fra Innerdalen. Vi kjenner bare til at fire Sunndalsgårder hadde setre ved Tovatna. Det var Snøve og Ottem på vestsida, der det på kartet står Åkerettra, og Bjørnhjellen og Romfo der det står Romfosetra. O.J. Rise skrev i 1934 at setrene var nedlagt. Han skrev også Åkerettra om stølen der Snøve Ottem setra, og grunnen er nok at opprinnelig hadde Åker i Sunndalen seter her.

I Sunndalsboka bd VI skriv Jostein Sande om at Innerdalen var mye brukt som seterdal fra gammelt. Fra 1747 var dalen underbruk til gården Oppdøl, og flere gardar på Ålvundeidet og i Sunndalen leide seg seter der.

Todalen

Todalen ligger vel helt i utkanten av det vi til daglig forbinder med Trollheimen. Men ruta gjennom Naustådalen passerer Naustådalsetra på nedturen mot Kårvatn. Denne setra hører til den gamle markagården Kårvatn, og ble bygd rett før 1779. Det året skrev futen at stedet ikke hadde vært brukt i lang tid, men at en kunne se tufter etter seterhus i nærheten.

TT's rute fra Storlidalen over Tovatna kommer ned Gammelsæterdalen. Lars Halse nevner ikke noen gammelseter til Kårvatn i Todalsboka, men på det kartet som er med i boka er setra avmerket omtrent rett nedafor Gammelsæterfjellet.

Romådalen er vel også en del av Trollheimen. Her har Halle (innerst) og Husby i Todalen setrene sine. Den eldste er kanskje Halle — den er i alle fall nevnt i 1723. To av Husbygårdene har nevnt setre i 1830-åra. På kartet i Todalsboka, utg. 1943, er det avmerket 7 setre i drift og to nedlagte.

Kjetil Bevanger har ellers en fin miljøskildring fra Romådalen i TT's årbok for 1979.

Vindøldalen

Det var gårder i Surnadalen som setret i Vindøldalen. Hans Hyldbakk skriver også om setrene her: "I gamle dagar gjekk seterstigane over Veltret, enten du kom opp Bankaren frå Stobakken eller frå Honnstadøya. Dalen var ei rikdomskjelde både for gardmenn og husmenn, og mang ein markahøy-drage har vore terra oppover frå øyane langs Vindøla og over fjellet til bygdadalen. Her inne var eit Klondyke både for folk og fe..."

Det var han Lars den mektige i Utistua på Røv som i 1663 kjøpte og vart eigar av heile denne dalen. Sia vart han delt mellom dei tri bøndene på Røv, og seinare vart han oppstykkka i mange lottar og eignelutar.

Du store min for eit heimafylgje det var å få litt markaeng og setermark både her og i Folldalen for folk som sat nedmed storelva og ikkje visste si arme råd for å vinterføde sitt fehald.

Kvar eldste setra i Vindøldalen låg er ikkje godt å stadfeste. Namnet Stølsetra tyder på at det her har vore ein gamal støl, men det første dokumentariske vi veit det er at Kløftsetra vart rudd og bygd kring 1720."

Stølsetra låg på nordsida av Stølsæterbekken mellom Kontrabakken (eldre Nilsøyilia) og det som på kartet feilaktig er angitt som "Røstadsætra" (det rette er Langøya, seter til Austigard Moen).

"Eiterdalssetra var rekna for største og beste setra i Vindøldalen, og truleg ei av dei likaste i heile Trollheimen når det gjeld buhamn og fjellbeite". skriv Hans Hyldbakk. Sjøl var han gjeter der inne i 1913. Det var fast takst å ha buskapen innover Eiterdalen hver søndag, for da var det bare å sitte heime på setra og passe på at de ikke trakk ut av dalen. Gjætarane vart velhamsa attpå seterferda på Eiterdalen."...

Vi lar disse ordene stå som konklusjon på denne oversikten over setringa i Trollheimen.

Kilder og litteratur:

Seterlister for Meldal og Oppdal. Instituttet for sammenlignende kulturforskning. 1934-1935.

Hans Hyldbakk: Setrane i Surnadal. 1975.

Rindalssetre. Samla og redigert av Lars Nergård. 1983.

Arnt Kjelland: "Sætervegen frå Grendal til Svartådalen", artikkel i Årsskrift for Rennebu historielag 1978 og 1979.

Ola J. Rise: Oppdalsboka I (1947), og II (1951).

I.O. Rokkones: Sagn og fortellinger fra Rennebu. 1946.

Nils Lykkja: Meldal bygdebok bd. 4. Gard og ætt II. 1958.

Lars Halse: Todalen. Bygdebok. 1943.

Jostein Sande: Tid som var. Sunndalsboka bd VI. 1981.

Arnfinn Kjelland: "Svartådalen i Trollheimen — om folk i fjellet før oss", artikkel i TT's årbok 1982.