

Inngrep gjennom 50 år

En gjennomgåelse av naturinngrep i Sylene og Trollheimen de siste 50 år

Av ERIK STABELL

«Det går ikke an å forbeholde landets naturherligheter for en liten eksklusiv krets av Feinschmeckere som anser apostlenes hester for det eneste fremkomstmiddel som er respektabelt! Det gjelder å få flest mulig inn i fjellet, og her streifer man også inn på spørsmål av betydning for landets økonomi. Det kan naturligvis være generende med bilene for dem som vil gå alene i fjellet. Men det nytter ikke å stampe imot utviklingen på dette felt – man er barn av sin tid, ikke av fortiden!»

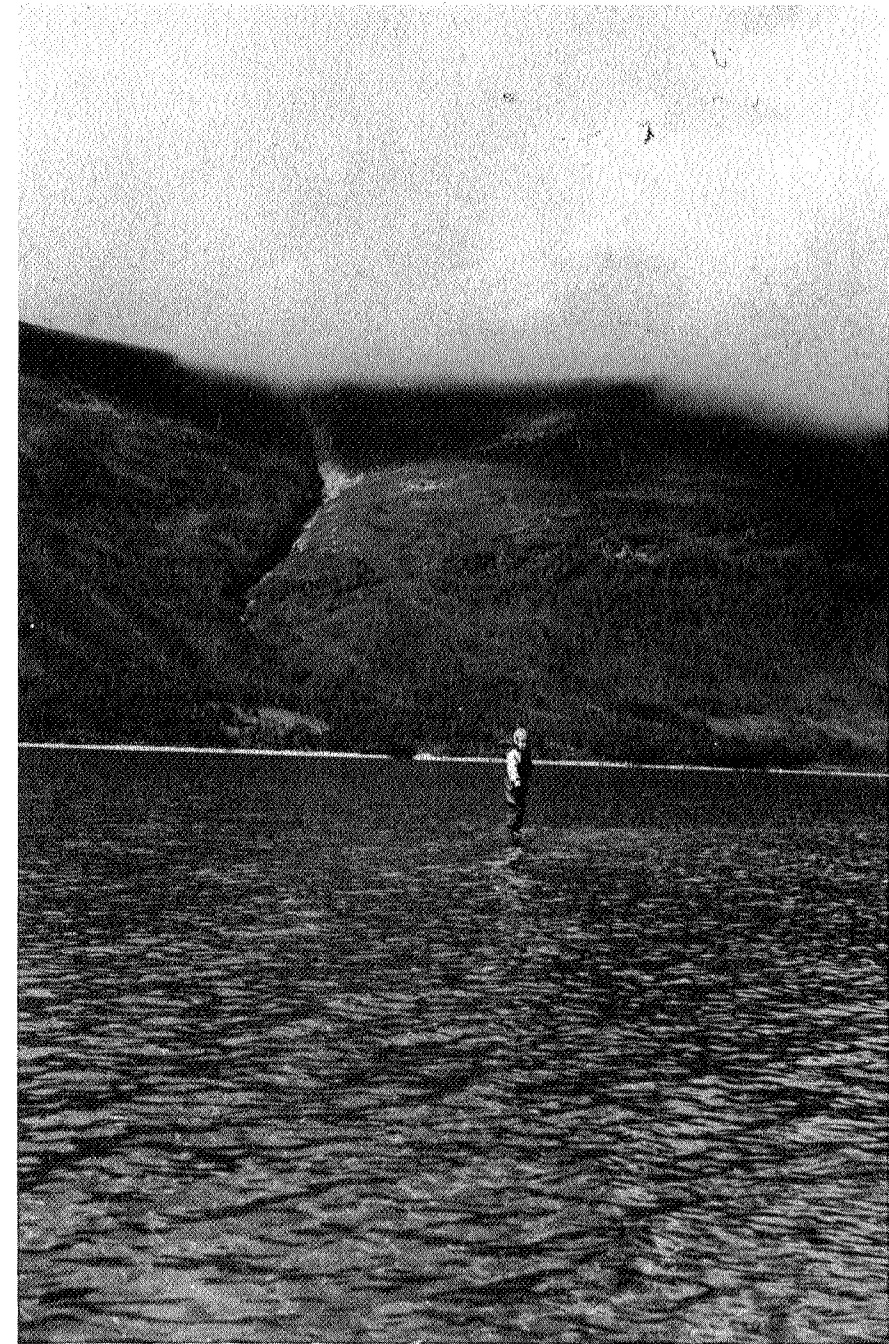
Carl Schulz var Trondhjems Turistforenings (TT) første formann og uttalte dette i et intervju i årboka for 1937, da foreninga var 50 år.

Slutten av 30-tallet representerte et tidspunkt da veg- og jernbanebygging i vesentlig grad hadde lettet adkomsten til de fjellområder der TT drev sin virksomhet, Trollheimen og Sylene. Bedre veger og buss- og togforbindelser som knyttet bygder og landsdeler sammen, ga også adkomst til fjellet. I løpet av 30-tallet fikk Gjevilvasshytta kjøreadkomst for bil som den eneste av TT's hytter.

Kraftutbygging som berørte fjellområdene var i 1937 ikke kommet i gang, men mange tanker og planer forelå.

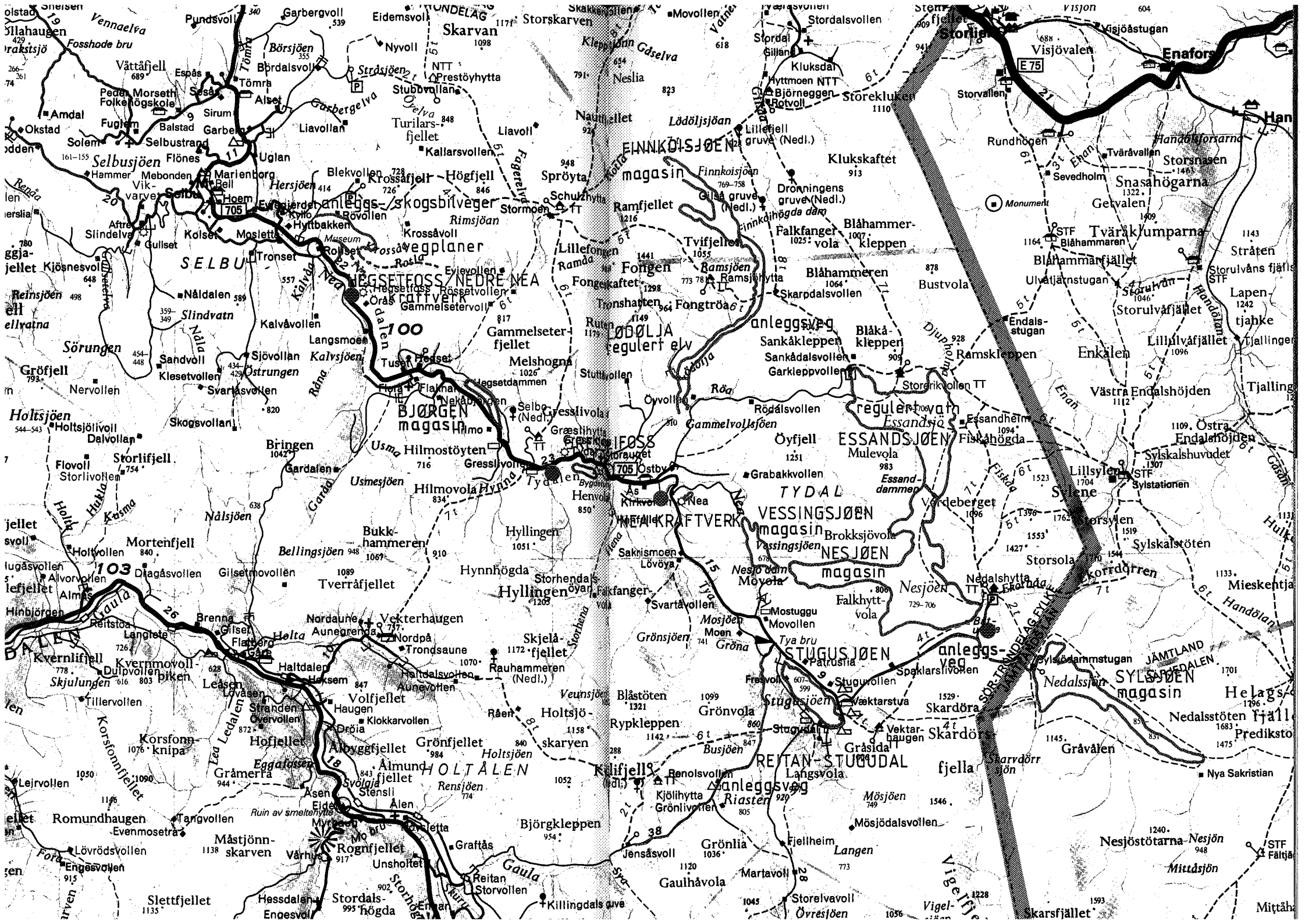
Det organiserte naturvern hadde vokst fram parallelt med starten på turistforeningsvirksomheten på siste halvdel av 1800-tallet. Store deler av Nedalen ble fredet i 1917 på grunn av dalens rike planteliv. Denne fredningen kom på samme tid som Trondheim kommune kom i gang med oppkjøp av fall og rettigheter for vasskraftutbygging i Tydals-området, og Trondheim elektrisitetsverk tok til med planlegging av vassdragsreguleringer til fjells.

Det var i 40-årene veg- og kraftutbygging for alvor tok til innover i fjellområdene og som i løpet av 40–50 år har redusert det vi kan kalle uberørte fjellområder til et minimum.



Også andre kan gå på vannet - Gjevilvatnet

FRODE ROLVSJORD



KRAFTUTBYGGING

En kraftutbygging kan utgjøre større eller mindre inngrep og skadevirkninger i naturområdene, inngrepene kan være knyttet til selve utbyggingstiltaket eller til tiltak som er utført som ledd i utbygginga, som erstatningstiltak overfor grunneiere osv. Inngrepene kan være mer eller mindre akseptable eller oppleves som helt urimelige og unødvendige i forhold til naturområdenes verdi og inngrepenes skadevirkninger. Synet på slike naturinngreps skadevirkninger har endret seg vesentlig i løpet av de siste 50 år. I dag blir det ved kraftutbygginger tatt hensyn til miljøinteressene på en annen måte enn tidligere, både når det gjelder hva som blir bygget ut og hvordan utbyggingene skjer.

De kraftutbygginger som er utført i Neavassdraget, inneholder et helt spekter av kraftutbyggingstiltak med ulike konsekvenser for naturområdene.

Sylene

Fjellturområdet Sylene er siden 40-tallet bygd ut til å bli hovedmagasinområde for Trondheim og deler av Trøndelags kraftforsyning. Neavassdraget er et av landets mest gjennomregulerte vassdrag.

Kraftutbygginga i Neavassdraget hadde inntil 1940 foregått i Nidelva. For å regulere vanntilførselen til disse kraftanleggene bedre, foretok Trondheim E-verk en regulering av **Stugusjøen** (+ 1,3, - 2,0 m) i 1941 og en oppdemming av **Essandsjøen** på ca. 6,5 m i 1943–1947. Oppdemminga av Essandsjøen skjedde bl.a. innover naturfredningsområdet på østsida av sjøen. I 1952 sto **Sylsjødammen** ferdig og demte opp et 12 km langt magasin på svensk side av grensa. Det var bl.a. for å frakte støypesand fra Stugudalen til denne dammen at **vegen inn i Nedalen** ble bygget. Veggen skjærer seg inn til selve kjernen av fjellområdet Sylene og er med sin høge beliggenhet og stive linjeføring synlig og skjemmende fra meget store deler av fjellet.

Oppdemminga av **Vessingsjøen** og bygginga av **Nea kraftverk**, som ble gjennomført på slutten av 50-tallet, berører i liten grad fjellområdene. Det samme gjelder reguleringa av **Björga-magasinet** nedenfor Græsli-grenda og bygginga av **Hegsetfoss kraftverk** som sto ferdig i 1962. **Stugusjøen** ble ytterligere regulert med en større senking (total senking 7,0 m) i 1966. **Græslifoss kraftverk** med et enkelt magasin i Nea mellom Græsli og Aunet sto ferdig i 1966, og

berører heller ikke fjellområdene.

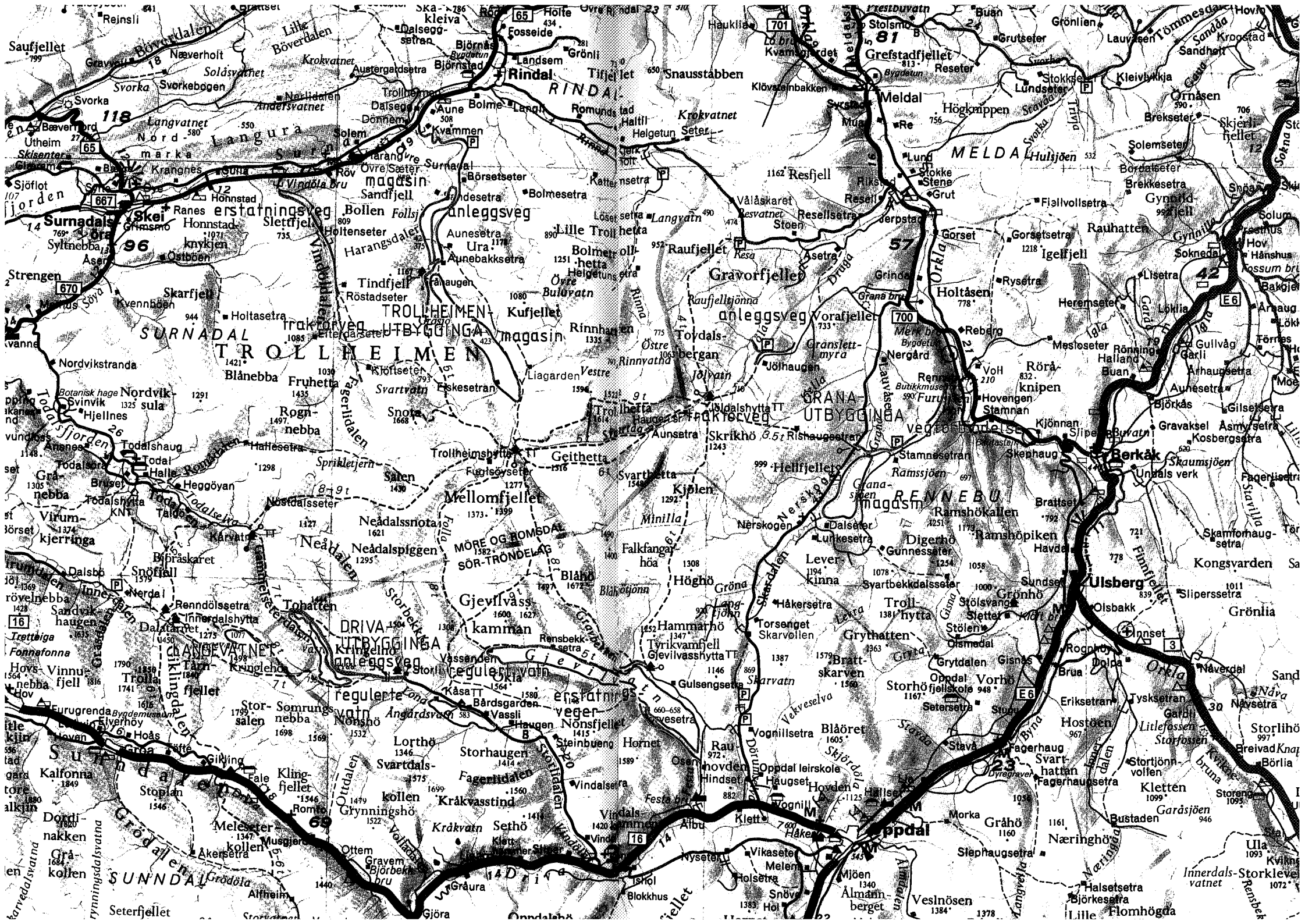
Kraftlinja (275kv) fra Ås i Tydal, nord for Essandsjøen og mot Järpen i Sverige ble bygget som ledd i et svensk-norsk samarbeide. Tilbakebetaling av de lån som var tatt opp fra Stockholm el.verk for bygginga av Nea kraftverk, skulle betales tilbake ved kraftleveranse. Låneordningen ble vedtatt av Stortinget med snaut flertall i 1955, og linja ble tatt i bruk i 1960.

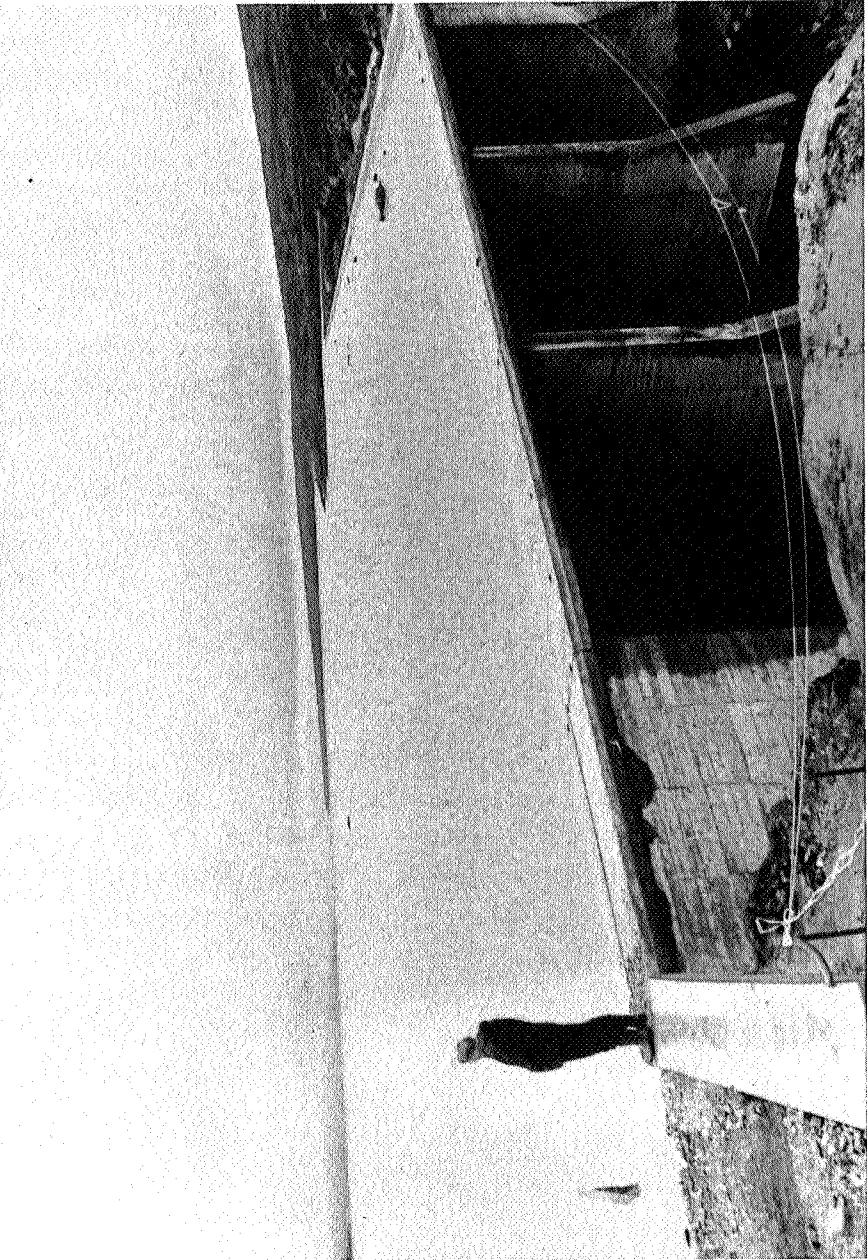
For å frakte tunge kraftverksinstallasjoner til Tydal uten å måtte utvide og forsterke bruene og veganlegg helt nede fra Hell, ble det i forbindelse med utbygginga av Nea kraftverk bygget **veg fra Reitan stasjon til Tydal** i 1956–1958. Denne veggen kom i tillegg til en allerede etablert vegforbindelse mellom Brekken og Tydal som har funksjon som kombinert seterveg og forbindelsesveg mellom bygdene. Kraftutbygginga medførte altså at fjellet mellom Tydal og Aursunden ble belastet med et ekstra veganlegg der vegforbindelsen allerede var etablert fra før.

Bygginga av **Finnkøisjøen** og reguleringa av **Løddølja** som var ferdig i 1970, var enda en utbygging som grep inn i kjernen av fjellområdene med store naturinngrep og vegforbindelse inn i til da uberørte fjellområder. Reguleringa av Finnkøisjøen medfører også at **Løddølja** går åpen store deler av vinteren. Elva kan bare krysses på enkelte punkter, og utgjør derved en ca. 10 km lang barriere for vinterferdselen.

Den virkelig dramatiske endringa i fjellturområdet Sylene kom med oppdemminga av **Nesjømagasinet**. Utbygginga la beslag på kjernen i Nedalen, et av landets aller rikeste områder for plante- og fuglelivet. Utbygginga var en alvorlig konfliktsak og medførte stor debatt. Utbygginga gikk gjennom i Stortinget en sen kveldstime 28. august 1968. Oppdemminga medførte at hele elve- og myrlandskapet i Nedalen ble lagt under vatn. Tomta til den gamle Nedalshytta ble også lagt under vatn. Nesjødammen ble bygget i årene 1968–1971. Den gamle Nedalshytta ble fraflyttet etter påska i 1971. Ny hytte ble bygget i 1971 og tatt i bruk til påske i 1972.

Tapet av den gamle, trivelige Nedalshytta i dette fine, varierte elve-, skog- og myrlandskapet, har vært stort for svært mange av dem som stadig søkte til Sylene. Oppslutningen og entusiasmen om Sylene som fjellturområde har aldri tatt seg opp etter tapet av Nedalen og den fine, gamle hytta.





En dramatisk endring for fjellturistene i Sylene kom med oppdemminga av Nesjømagasinet. Her er Nesjødammen, som ble bygget i årene 1968-1971.

Som en ytterligere utnyttelse av vannressursene i Nea, ble det meste av fallet mellom Sylsjøen og Nesjøen utnyttet i **Nedalsfoss kraftverk** som sto ferdig i 1974.

Kraftutbygginga i Nea føres nå videre gjennom utbygginga av **Nedre Nea kraftverk** som tar vatn fra Krossåa og Rotla langt nede, sammen med vatn fra Bjørga-magasinet til et kraftverk som skal ligge på samme sted som, men lavere nede i fjellet i forhold til Hegsetfoss kraftverk. Selve kraftanlegget vil ha små negative virkninger i forhold til fjellområdene. Men adkomstvegene inn til inntaksdammene i Rotla og Krossåa er ledd i en storstilt **skogsbilvegbygging i Roltdalen**, hvor E-verket bidrar til finansieringa av vegene.

Trondheim E-verk har fortsatt planer eller tanker om kraftutbygging i de resterende sidevassdrag til Nea som **Hena, Rotla og Garbergelva**. Det er også planer om regulering av **Rien og Hyllingen** som ledd i utbygginga av Øvre Glåma.

For **Lødlja/Finnkoisjøen** planlegger Trondheim E-verk en overføringstunnel fra Finnkoisjøen mot Essandsjøen, og en videreføring av kraftlinja til Finnkoisjøen over mot Essandsjøen. Planene forutsetter at Store Sankåa skal gå åpen fra vannskillet mellom Ramsjøhytta og Storerikvollen på samme måte som Lødlja gjør det i dag. Lødlja vil bare føre vatn fra Finnkoisjøen etter at den er oppfylt i løpet av sommeren eller høsten. Som ledd i dette anlegget forutsettes det at kraftlinja skal videreføres fra Finnkoisjøen til Sankåvika.

I tillegg foreligger det planer i flere alternativer for regulering av **Rotla og Garbergelva**. Forslagene om nasjonalpark og naturreservat i disse områdene, og det arbeid som er utført for å belyse disse gjenværende uberørte naturområdenes verdi uten inngrep, har gjort disse utbyggingsplanene mindre aktuelle.

Trollheimen

Trollheimen er berørt av 3 store kraftutbygginger. Trollheimenutbygginga i Folldalen nedenfor Trollheimshytta, Drivautbygginga som omfatter regulering av bl.a. Gjevilvatnet og Granautbygginga med oppdemming av Granasjøen på Nerskogen.

Men Trollheimen ble berørt av en mindre vassdragsregulering før

disse storprosjektene ble gjennomført. I Innerdalen ble det under krigen foretatt en enkel regulering av **Langevatnet** eller Renndalsvatnet for å regulere vanntilførselen til Ulvund kraftverk som ligger nede ved fjorden.

Trollheimen-utbygginga kom i gang i 1963 og maskinene i Trollheim kraftverk i Surnadal ble satt i gang i 1968. Utbygginga omfatter oppdemming av Follsjøen og Gråsjøen og en overføring av 4 elver fra Vindøldalen til Gråsjøen. Gråsjøen strekker seg helt inn til hjertet av Trollheimen. Trollheimshytta som lå helt i kjernen av den uberørte fjellheimen, fikk reguleringsmagasinet 4 kilometer unna, og kjørevegen innover Folldalen til Gråsjødammen strekker seg halve dalen innover til 15 km fra hytta.

Vindøla-overføringa innebar i seg selv ingen store naturinngrep. Bl.a. ble det ikke bygget veg inn i Vindøldalen som ledd i selve utbygginga. Men fordi det i de opprinnelige planer og avtaler med grunneiere var forutsatt magasin også i Vindøldalen, krevde grunneierne en slik veg bygd. I forhandlinger etter at utbygginga var ferdig, aksepterte utbyggeren, Statskraftverkene, at de måtte bygge veg inn til planlagt damsted. Så dette utbyggingsprosjektet medførte at **to** av dalene inn i den sentrale Trollheimen fikk vegadkomst.

Perlen i Trollheimens fjellverden er Gjevilvatnet. Vatnet ligger som et buet vannspeil der Trollheimens viktigste adkomst åpner seg mot Blåhøy, Gjevilvasskamman og Okla. De bestemmende myndigheter burde ha respekt og forståelse for å verne om et slikt naturelement.

Men heller ikke Gjevilvatnet ble skånet. **Driva-reguleringa** betydde sterke inngrep både i Gjevilvassdalen, Storlidalen og øvre deler av Todalen.

Gjevilvatnet utgjør hovedmagasinet i Driva-reguleringa. Vatn fra Skarvatnet, Tovatna og Ångardsvatnet overføres til hovedmagasinet. Vatnet fra Ångardsvatnet pumpes opp. Gjevilvatnet reguleres ved en senking på ned til 15 meter. Kraftverket ligger ved Romfo i Sunndalen. Sør-Trøndelag og Møre og Romsdal Kraftselskaper har stått bak utbygginga. Driva kraftverk hadde sitt første driftsår i 1973.

I tillegg til senkinga av Gjevilvatnet og Ångardsvatnet, er de vestligste av Tovatna demmet opp til høyde med det østligste, og veg

er ført fra Storli, helt forbi Tovatna til der dalen tipper ned mot Todalen og Kårvatn. Vegframføringa inn til dette anlegget er helt ødeleggende for naturområdet, og burde være et helt unødvendig inngrep. De små anleggsarbeidene som er utført her inne, kunne nok vært drevet enkelt uten vegforbindelse.

Også som ledd i Driva-utbygginga medførte oppgjøret med grunneierne i forbindelse med kraftutbygginga ett av de aller mest alvorlige inngrep. Som kompensasjon for redusert mulighet for bruk av båt på Gjevilvatnet på grunn av senkinga, fikk grunneierne i Gjevilvassdalen utbyggeren til å anlegge dels bilveg og dels traktorveg inn til Håmarsetra innenfor Gjevilvasshytta og til Langoddsetra på sørsida av Gjevilvatnet. Gjerdølsdalen og strandområdene ved Raudøra er Trollheimens viktigste enkeltattraksjon, både for fjellfriluftsliv og for utfart fra bygda og hytteområdene. God kjøreadkomst var allerede etablert. Vegen innover fra Gjevilvasshytta er skåret overdimensjonert og rettlinjet uten hensyn til landskap og natur, inn i og gjennom selve målet for turer i området. Det var ikke gjort greie for disse veganleggene da det ble søkt om konsesjon for utbygging av Driva-anlegget. Så disse konsekvensene av kraftutbygginga var ikke belyst da vedtak ble truffet.

Granautbygginga berører bare utkanten av fjellområdet Trollheimen, etter at oppdemminga av Minilldalen ble trukket ut av prosjektet. I tillegg til bygginga av Grana-magasinet, berører anlegget Jøldalsområdet med en tunnel som starter i Jøla på høyde med Jølhaugen, og tar med seg vatnet fra elvene sørover til Granasjøen. Anlegget omfatter også videreføring av kjørevegen ca. 3 km til Jølhaugen, 4 km før Jøldalshytta.

Granautbygginga var et ledd i Orklautbygginga, og ble gjennomført som et samarbeid mellom Sør-Trøndelag kraftselskap, Trondheim elektrisitetsverk og Hedmark energiverk. Oppfyllinga av Granasjøen startet i 1981.

VEGER INN I FJELLET

En veg har en nytteverdi for den som bygger den. Samtidig betyr et veganlegg inn i uberørte naturområder et inngrep, og det betyr at områdets uberørte preg ødelegges, både ved selve veganlegget og



TROLLHEIMS
HYTTA

ferdselen vegen skaper.

Det er også vesentlig forskjell på et veganlegg som er smådimensjonert, godt tilpasset landskap og natur, og stengt for annen kjøring enn f.eks. nyttekjøring til setra, i forhold til stordimensjonerte veganlegg, anlegg som skjærer seg fram i landskap og natur, og veger som er åpne for all slags kjøretrafikk.

Kraftutbyggingsveger

I Sylene og Trollheimen er det veganlegg utført i forbindelse med kraftutbyggingsprosjekter, som har vært mest ødeleggende for de urørte naturområdene.

Følgende oversikt oppsummerer noen slike vegprosjekter som tidligere er nevnt i forbindelse med gjennomgåelsen av kraftutbyggingsinngrepene:

Vegen inn til **Sylsjødammen** ble bygget i årene 1947–1949 og ødela vesentlige deler av Nedalen som urørt naturområde og attraktivt område å gå tur i.

Vegen til **Finnkoisjøen** har på samme måter redusert dalen fra Gammelvollsjøen over mot Meråker til «områder langs vegen». Vegen har dessuten bidratt til å bryte opp sammenhengen mellom fjellturområdet rundt Sylmassivet med Fongen-Roltdalstraktene, dvs. å splitte i to deler fjellturområdet Sylene.

Vegen mellom **Reitan og Tydal** ble bygget av Trondheim E-verk i 1956–1958 for å frakte tungt kraftverksmaskineri fra Rørosbanen til kraftverk i Tydal på slutten av 50-tallet. Utbygginga av denne vegen betyr at fjellområdene mellom Kjøli og Skardølsfjella – Vigelfjella er gjennomskåret av to veger som begge er åpne for alminnelig biltrafikk.

Vegen fra Storlidalen innover til det innerste av **Tovatna** i Trollheimen, som er anlagt for å gjøre enkle anleggsarbeider i forbindelse med Drivautbygginga, gjennomskjærer og ødelegger et fra før totalt uberørt område, og bidrar til å skille Innerdalsfjellene fra resten av Trollheimen.

Kjørevegen fra **Gjevillvasshytta**, over Gjørdølsdalen, forbi Raudøra og inn til Håmårsetra skjærer seg inn gjennom et av de aller fineste enkeltområder i Trollheimen. Området er viktig for nærutfart både

fra hytter og setre i dalen, Gjevillvasshytta, for Oppdalsbygda og som start- og sluttområde for turer innover Trollheimen.

Driftsveger

Mange av de andre vegene innover fjellet i Trollheimen og Sylene har kommet som naturlige ledd i seterdrifta eller som vegforbindelse mellom bygder. Det gjelder f.eks. vegene innover mot Essandsjøen, vegen mellom Brekken og Stugudal, vegen innover til Gjevillvasshytta og vegen inn mot Jøldalen.

Men mens den tradisjonelle seterdrifta i fjellet etterhvert opphørte, begrenset ikke det kravet om å få bygget veg til setra. En lang rekke vegprosjekter, spesielt i Trollheimen, synes å ha som hensik f.eks. å frakte sauer noen kilometer lenger inn mot fjellbeitet, eller skaffe adkomst for bil eller traktor helt fram til setra, som nå etterhvert har hovedfunksjon som hytte.

Dette gjelder bla. vegen innover forbi Jøldalshytta og videreføringa av vegen i Vindøldalen vest for Snota. Vegen ble i 1986 helt meningsløst ført helt opp til Vassdalsvatnet innunder Snota som traktorveg.

For Roltdalen statsalmenning, som omfatter hele kjerneområdet i dalen, har skoginteressene i Selbu fremmet planer for videreføring av skogsbilvegene i dalens nedre deler. Skogsbilvegene er planlagt ført inn til de ganske spredte bestandene med drivverdig skog og inn til setervollene i dalen som forlenget er nedlagt som setre. Vegen vil ha begrenset nytte for skogs- og seterdrift, men vil gjøre ubotelig skade ved inngrep i det siste gjenværende uberørte fjelldalområdet i Neadalføret. Området er foreslått vernet som nasjonalpark og naturreservat, og dette har foreløpig utsatt den videre behandling av vegplanene.

Skogbruksinteresser i Tydal har fremmet planer om en «skogsbilveg» mellom Tydal og Meråker ved å forlenge vegen til Finnkoisjøen over til Stordalen i Meråker. Interessentene begrunner dette vegprosjektet med behovet for frakt av trevirke mellom Tydal og Meråker, flis til Meråker Smelteverk, virke til Tydal. Dette vegprosjektet vil bli en forbindelsesveg mellom Tydal og Meråker og dele av et fjellområde som i dag strekker seg ubrutt av veger i ca. 15 mil fra Bydalen ved Storsjøen i Sverige om Sylene og fram mot

Trondheimsfjorden ved Stjørdalen. Det ubrutte fjellområdet er på svensk side beskyttet ved vernebestemmelser («obrutna fjällområden»).

STATUS FOR VERN

Nedalsfredninga ble ved Stortingsvedtaket om kraftutbygging opphevet for de områder som ble satt under vatn ved oppdemminga av Nesjøen i 1970. Resten av fredninga er formelt intakt fortsatt.

Innerdalen er vernet som landskapsvernområde.

Utenom disse områdene og noen mindre naturreservater, er det ikke vernet arealer i TT's interesseområder i Trollheimen og Sylene.

Vern av de sentrale deler av Trollheimen som landskapsvernområde, har vært utredet i en 10-års-periode, og vil ventelig bli gjennomført i løpet av jubileumsåret 1987. Vernebestemmelsene virker svake i forhold til endel naturinngrep. Det gjenstår å se hvordan bestemmelsene blir tolket og praktisert.

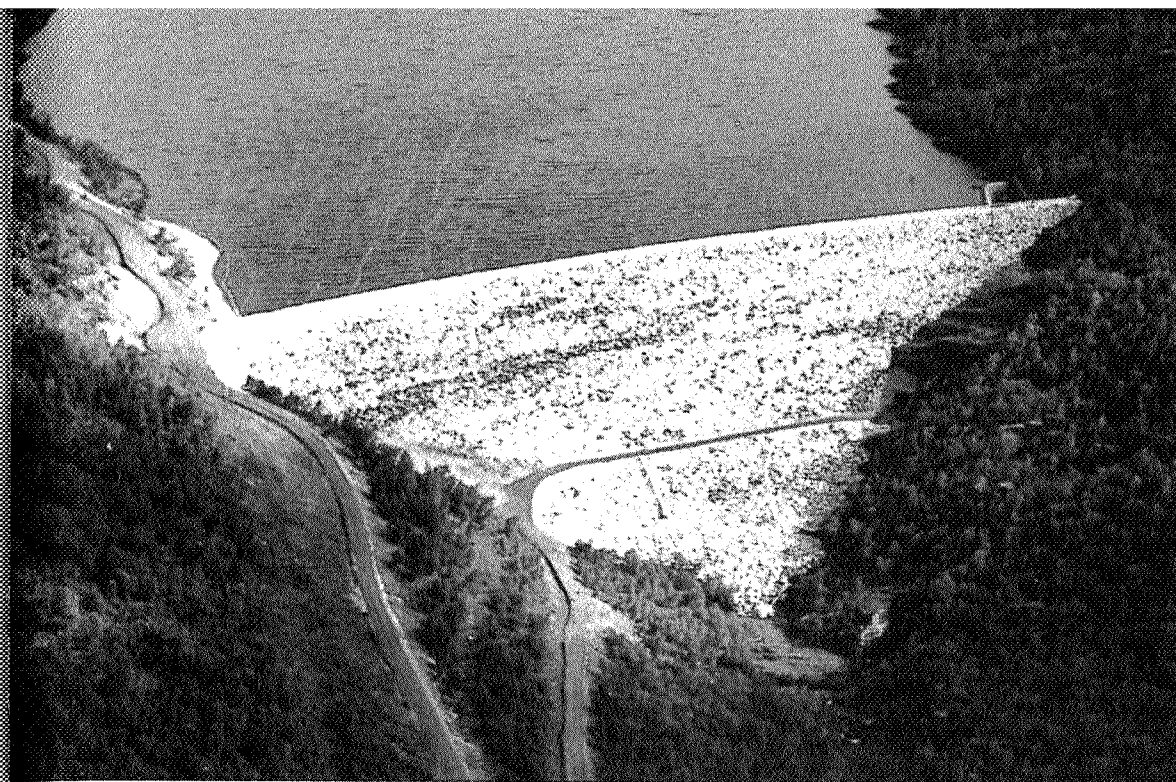
Nasjonalparkplanen

Statens Naturvernråds nasjonalparkplan, som ble framlagt i 1986, foreslår flere vernetiltak innen TT's områder. Fredningen av Nedalen foreslås endret til å utgjøre en **Sylene** nasjonalpark som en utvidelse og endring av den gamle fredningen, der bl.a. arealene mot Storerikvollen kommer med.

Roltdalen – Garbergelva foreslås som nasjonalpark med et naturreservat i Roltdalens kjerneområde. Stråsjøen og Prestøyen er allerede vernet som naturreservat.

Hyllingsdalen foreslås vernet som en kombinasjon av landskapsvernområde og naturreservat.

I tillegg foreslår naturvernrådet at sentrale deler av **Trollheimen** blir **nasjonalpark**. I dag er det ikke anledning til å verne som nasjonalpark et område som bare er privat eid. Naturvernrådet har foreslått en lovendring som tillater nasjonalpark også i slike områder, bl.a. Trollheimen.



Innerdalsdammen — magasinet rommer 153 millioner kbm. vann og har en reguleringshøyde på 35 meter.

BÅRD GIMNES

MOTORFERDSEL

Utviklinga av snøscooteren og den omfattende bruk og misbruk av denne, har i tillegg til å lette mange slags næringsvirksomhet i bygdene, også bidratt til å prege de store, uberørte fjellområder med ferdsel, støy og spor. Periodevis og i enkelte områder er lovlig og ulovlig bruk av snøscooteren så omfattende, at den totalt får dominere store ellers urørte naturområder. Så langt rekker disse kjøretøyene, at du i Trøndelag knapt greier komme unna lyder eller spor etter framkomstmiddelet noe sted.

Turistforeningene drar også nytte av motoriserte framkomstmidler, og har vel også noen «svin på skogen» ved misbruk. Turistforeningene tar nå på alvor de problemer de selv skaper og arbeider for å gjøre transportene så skånsomme som mulig, bl.a. ved at de i størst mulig grad vil proviantere opp hytter uten veg vinters tid, og ellers bruke kløv- eller flytransport som supplement.

TILPASNINGER OG UTFORDRINGER

Disse utbyggingene og forandringene i TTs virkeområder har skjedd i løpet av en 50-års-periode. Turistforeninga har vel etterhvert endret holdning til disse utbyggingssakene fra å akseptere inngrep og anlegg, til å søke å påvirke og justere på planene, til at den i dag aktivt arbeider mot prosjekter som vil få urimelige skadevirkninger i forhold til nytteverdiene. Turistforeningene i Norge koordinerer nå sitt naturvernengasjement gjennom turistforeningsforbundet.

Jeg har foretatt en gjennomgåelse av de meget omfattende endringer turistforeningas interesseområder har gjennomgått siden 50-års-jubileet. En slik samlet oversikt sier mye om hvor lite vi har igjen av uberørte områder, og hvor viktig det er å forklare hvilke interesser turistforeninga og friluftslivet generelt har i disse områdene.

Turistforeninga har søkt å tilpasse seg de anlegg og inngrep som har kommet. For noen områder og hytter er vi blitt tvunget over på andre driftsmåter, og vi må søke andre målgrupper enn dem som var her tidligere.

Parallelt med endringene i fjellet, har bedre kommunikasjoner, privat hyttebygging, lettere turutstyr osv. også i vesentlig grad endret ferievaner og folks muligheter for ferie til fjells.

Stadig flere bruker fjellet i ferien, enten det er fra privat hytte, med teltutstyr eller på turer fra hytte til hytte. Og jubileumsåret kommer i en tid da folk igjen i økende grad søker det frie fjell-liv med lett sekk på tur fra hytte til hytte.

Trondhjems Turistforening driver sin virksomhet i områder som fortsatt er av landets fineste fjellturområder. Å skjerme disse områdene mot ytterligere inngrep er en viktig del av foreningas virksomhet i årene som kommer.

Jeg fant, jeg fant...

Eller Klippe, klippe...

På skattejakt i gamle beretninger og årbøker

Av FRANCK RINDAL

Fra 1887 til 1894 ga T.T.'s styre ut en liten årsberetning. I 1895 ble denne økt noe i sidetall, og formatet ble det samme som vi har i dag. Stoffmengden og bildematerialet ble imidlertid stadig større, og sidene ble flere og flere i beretningene som fulgte, men først i 1927 fikk foreningen en virkelig årbok. Den er med årene blitt fyldigere og fyldigere, og har fått en god mottakelse og ofte rosende omtale i pressen.

T.T.'s årsberetninger – senere årbøker – er langt på vei blitt litterære og kulturhistoriske skattkister både for lek og lærd – og andre «askeladder».

Redaksjonen har gravd litt i kistene – i egen interesse først og fremst – men også i håp om at flere kanskje ville ha glede av de glimtene og «perlene» vi har funnet fram til i de 94 beretningene og årbøkene foreningen har gitt ut i løpet av sitt snart 100-årige liv.

Vi har valgt å klippe fra de mest interessante bøkene fra tiden før 1970, fordi vi tror at de siste 17-18 årbøkene er så godt kjent både av våre medlemmer og av lesere for øvrig, at artikkelrepriser og sitater kan virke unødvendige og uinteressante – i alle fall i historisk sammenheng.

Og her kommer altså våre valg – vår klippesamling – subjektivt vurdert, men kronologisk presentert:....