

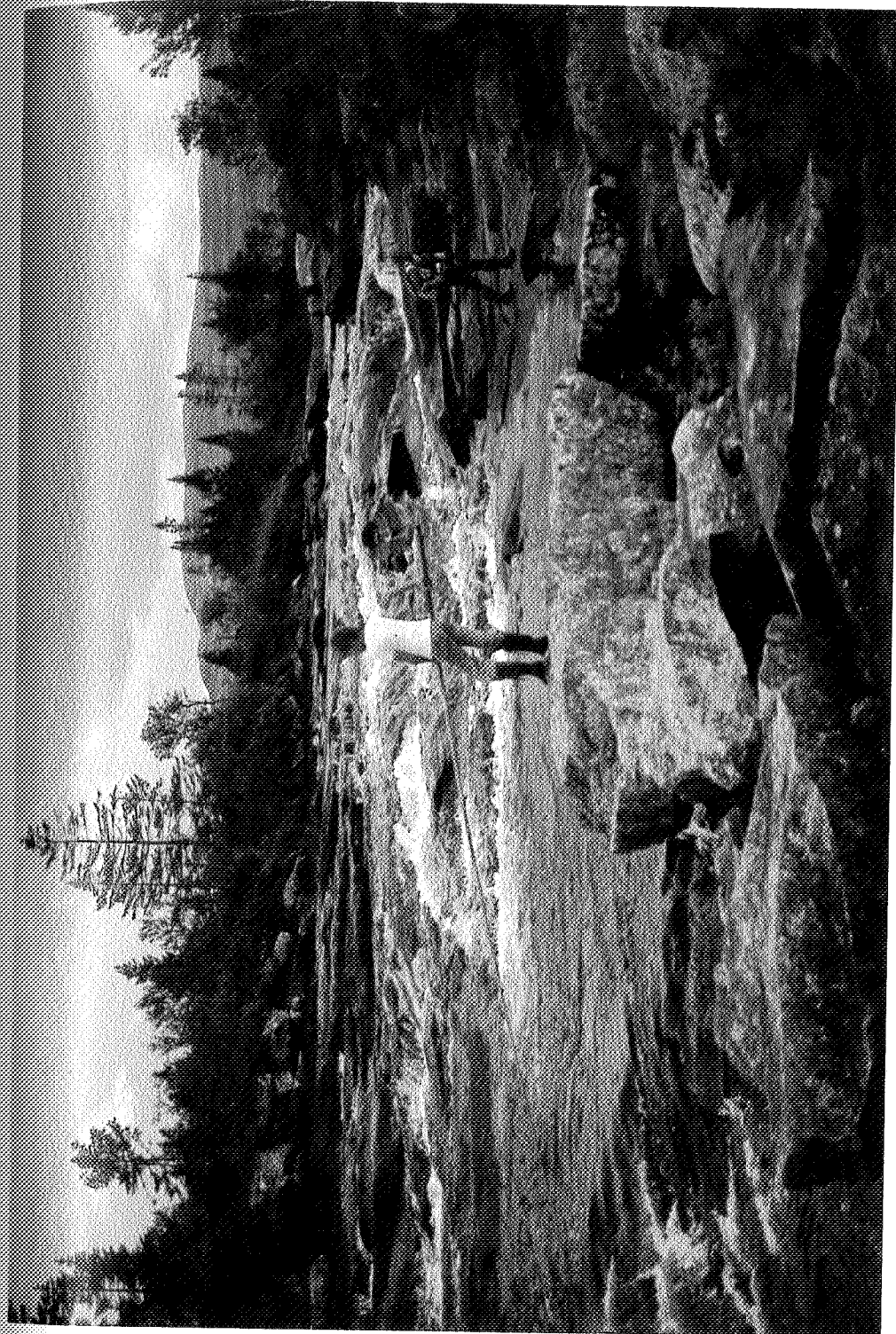
undersøkelser har artens utbredelse i Trøndelag vært dårlig kjent i detalj, men den har i alle fall vist seg å være forholdsvis vanlig over 8-900 m i Skarvan og Fongen.

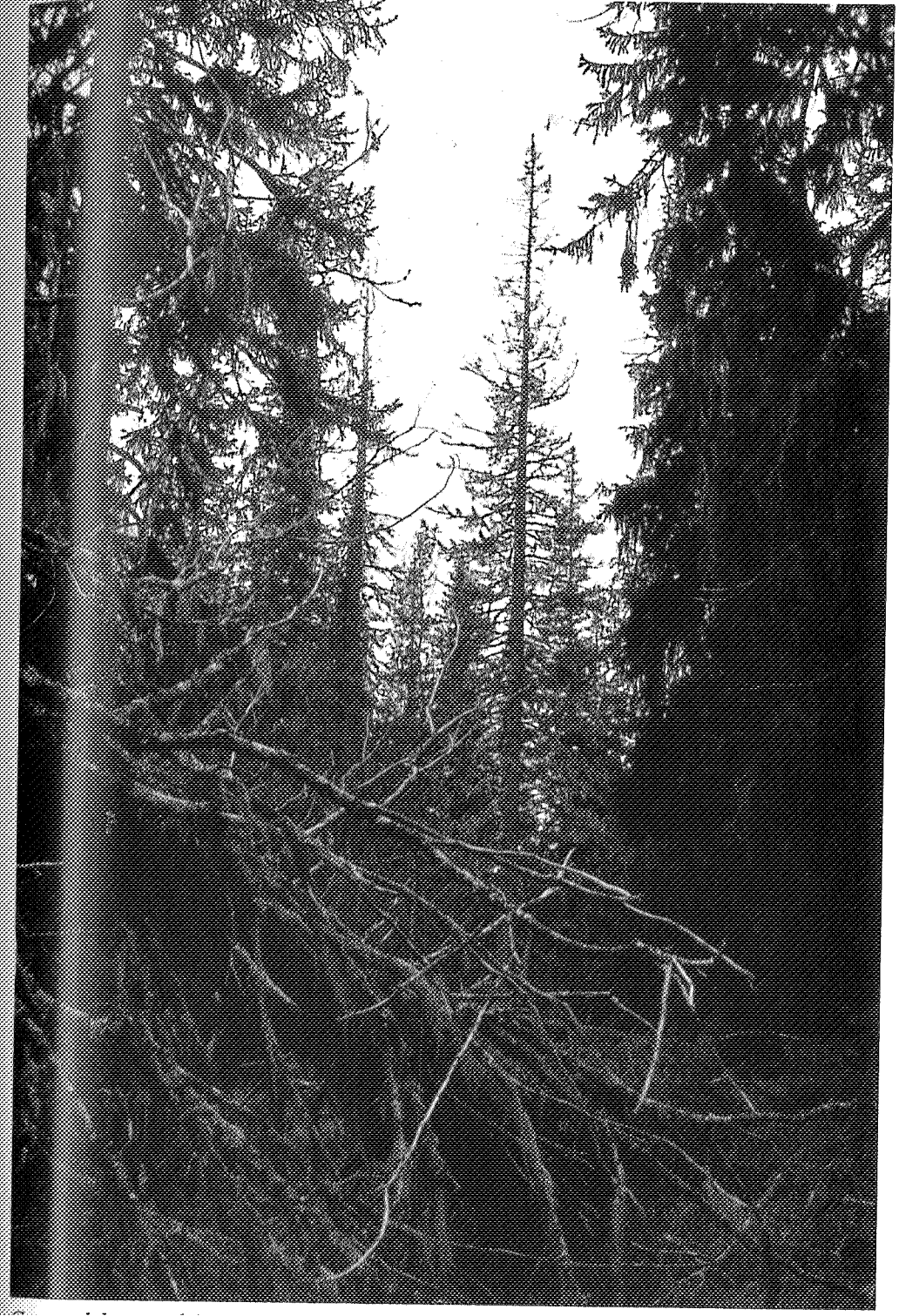
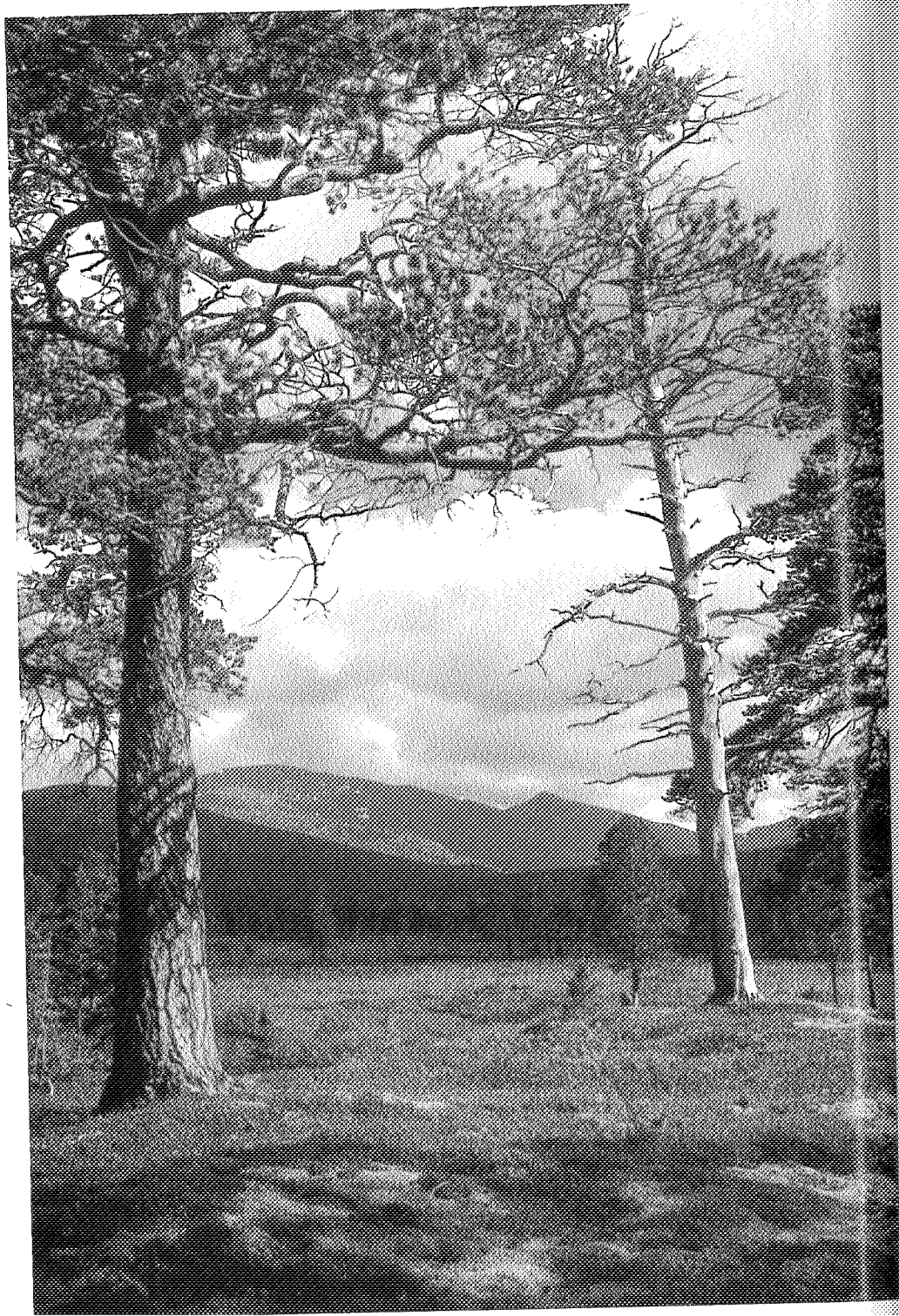
Mange er det vel også som har sett den karakteristiske fjelljoen, fuglen med de lange stjertfjærene, kanskje spesielt i områdene fra Nautsjøen og mot vannskillet til Torsbjørka eller øverst i Roltdalen mot Lødølsjøen. Arten lever av smånagere så bestanden og ungeproduksjonen varierer i takt med smånagerårene. Derfor var det særlig mye fjelljo å se i 1985 da vi hadde et betydelig lemenår. Denne avhengigheten av smånagere finner vi også hos flertallet av fjellets dagrovfugler og ugler, f.eks. hos jordugla som i motsetning til de fleste uglene jakter om dagen og derfor er lett å oppdage. Etter å ha vært borte fra området i mange år, kunne den i 1985 observeres på en rekke steder. Tallrik i 1985 var videre haukugla som også er dagaktiv. Haukugla er imidlertid ofte å se også utenom de markerte nagerårene og er mer bundet til skogsområder enn jordugla.

Dette ble noen spredte trekk fra dyrelivet, og spesielt fuglelivet, i nedbørsfeltene til Garbergelva og Rotla. Det er ingen tvil om at dette er verneverdige områder. Garbergelva er blitt vurdert i forbindelse med Verneplan III og fått høye karakterer for verneverdi. Vassdraget var også med på verneplanen helt til regjeringen i sluttfasen overraskende og uten faglig grunnlag tok Garbergelva ut av planen. Rotldalen er derimot ikke vurdert i denne sammenheng, noe som er sterkt å beklage.

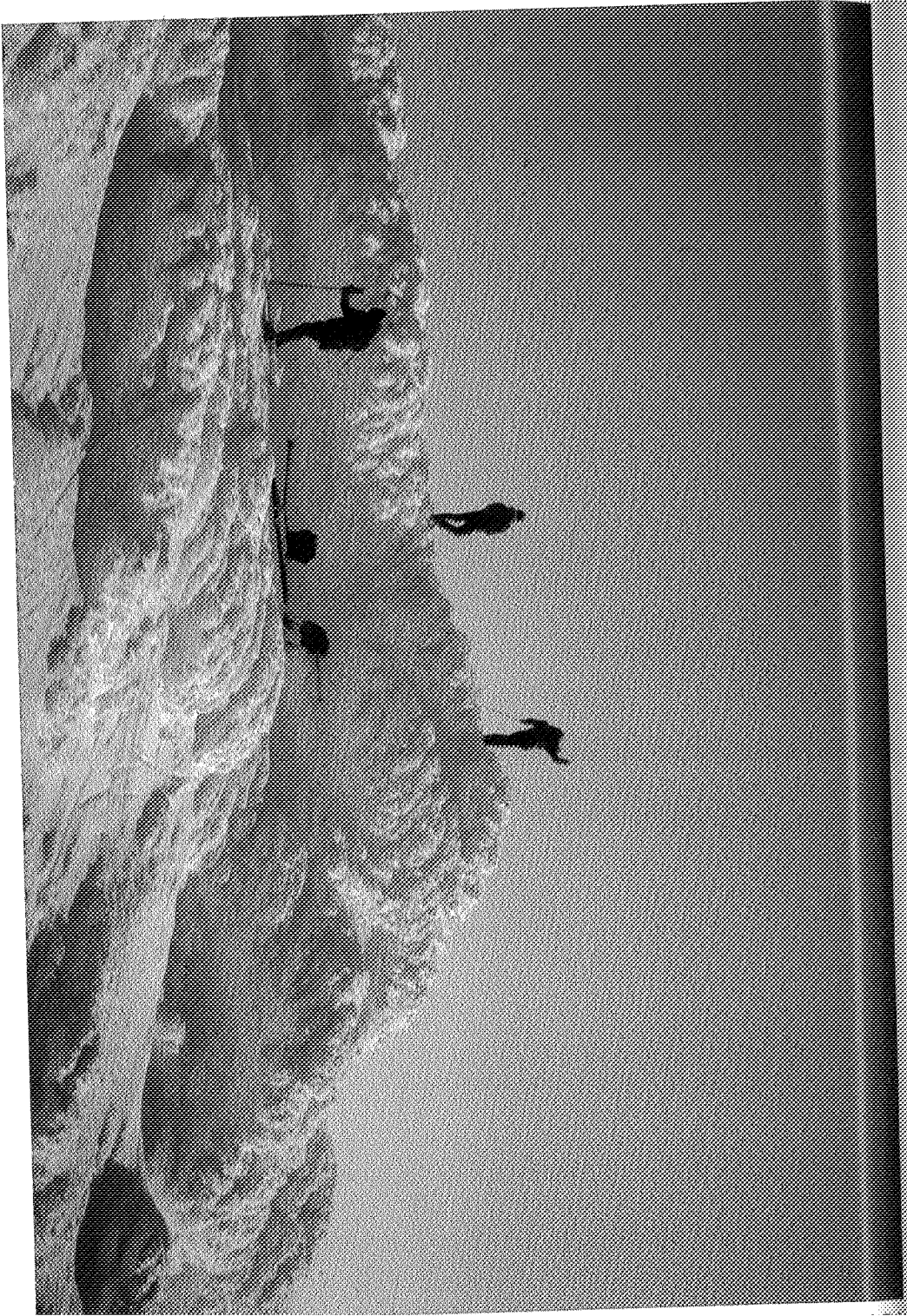
Etter alle de inngrep som er gjort i Neavassdraget, burde nå disse verneverdige områdene bli effektivt fredet og overlatt framtidige generasjoner i mest mulig uberørt tilstand.

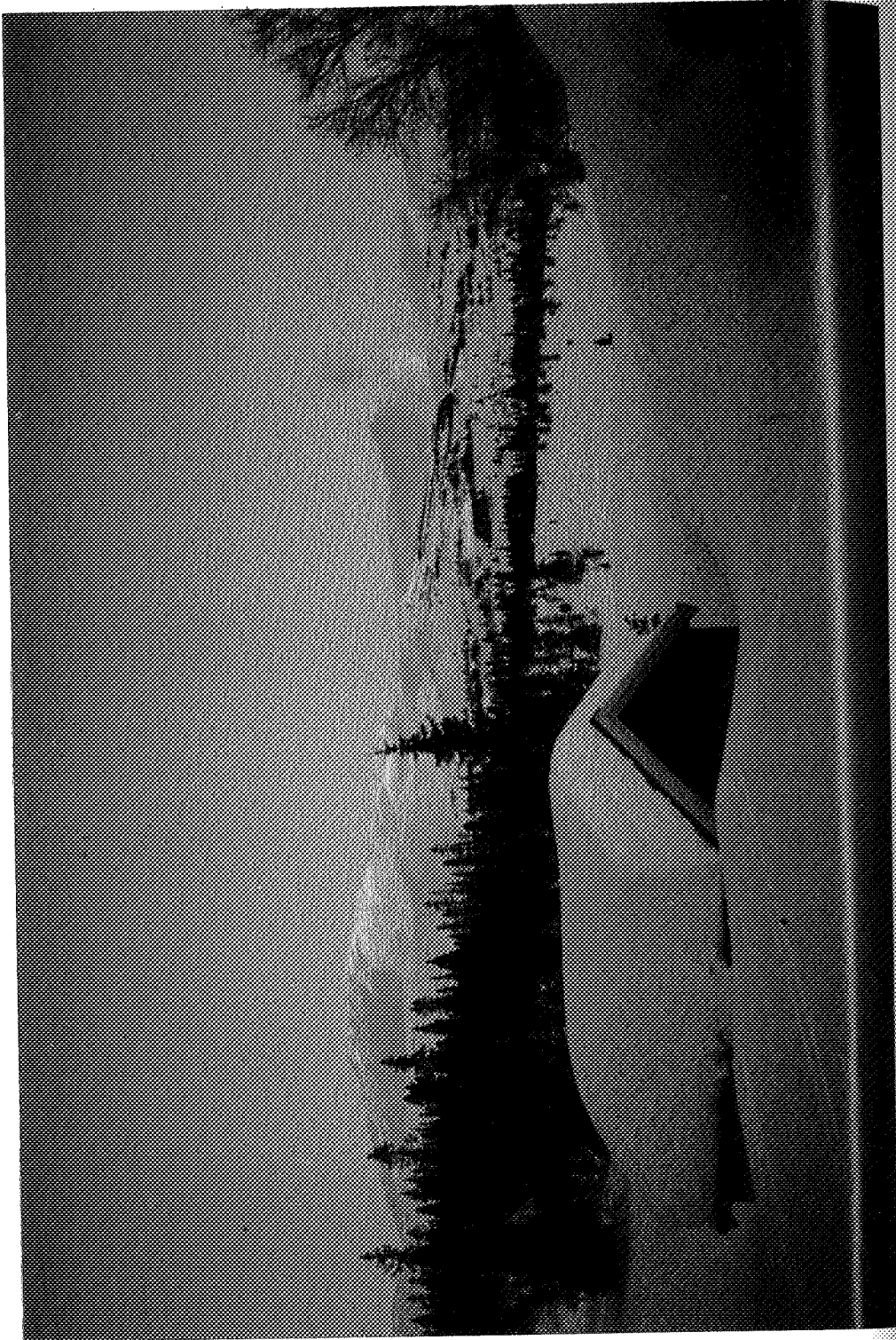
ARNE MOKSNES, født i 1942. Han er amanuensis i zoologi ved Universitetet i Trondheim og bonde i Stjørdal. Han har bl.a. foretatt en rekke undersøkelser over ornitologiske verneverdier knyttet til vassdrag, f.eks. i Saltfjellet-Svartisen, Vefsna, Stjørdalsvassdraget og Neavassdraget. Han har spesielt arbeidet med virkningen av kraftutbygging på dyrelivet i Nedalen, og er dessuten sterkt engasjert i natur- og miljøvernbevegelsen. Han har tidligere bl.a. vært formann i Nord-Trøndelag Naturvern og er for tiden leder for «Aksjon Vern Forra» og nestleder i Norges Naturvernforbund.











Plantelivet i Roltdals-området

Av SIGMUND SIVERTSEN

Hovedtrekk i vegetasjonen

Området som helhet er dominert av relativt fattig, triviell vegetasjon på grunn av bergartsunderlaget. Bare forholdsvis mindre deler av området totalt, medregnet Garbergselva, har krevende vegetasjonstyper, og disse finner vi i de vestlige delene av både selve Roltdalen og Garbergselva, rikere myrtyper også i Krossådalen. I mindre grad finner vi kalkkrevende vegetasjon i fjellet øst for Roltdalen, da først og fremst i Fongen-området på hornblenderike bergarter. Det mellomliggende området er gjennomgående temmelig trivielt, dels på grunn av gneisunderlag, dels fordi grunnsteinene i området er harde og ikke gir et så næringsrikt underlag som man kanskje kunne vente.

Klimaet er nedbørrikt i dette høydenivået, noe som fører til sterk myrutvikling. Det er noe alle som går i området får erfare! Mest omfattende er myrterrenget i dalgangene, der mer enn 40% av arealet gjennomsnittlig er myr. I enkelte av dalstrekningene ligger myrandelen langt høyere enn det. Dette nedbørrike værslaget gir muligheter for en del kystplanter såpass langt inne i landet, men innlandsplanter forekommer også, og vi har innslag av såvel mer varmekrevende lavlandsplanter som av typiske fjellplanter. Flertallet av planteartene hører likevel til dem som er vanlige over mesteparten av landet fra sjøen til et godt stykke opp i fjellet.

Store deler av området er snaufjell, tildels med myr. Skogen i Roltdalen preges av gran, med noe furu hovedsakelig i myrene. Ellers er det innslag av løvskog og bjørk høyere oppe og ellers hist og her over det hele, or og hegg i de rikere partiene nedover i dalen. Rogn og osp finnes spredt og sparsomt. Granskog med høystauder som tyrihjel, turt og store bregner krever rikelig fuktighet og næring og finnes i de bratte liene nedst i Roltdalen, mens lågurt/bregnegraskoger også finnes litt lenger innover på gunstige steder. Begge disse