

# Friluftsliv i Roltdalen - Garbergelva

Av JARDAR SANDSTAD og ERIK STABELL

Virksomheten i fjelldalene med setring, jakt, fiske og drift av gruver og kvernsteinsbrudd har fra gammelt av vært viktige ledd i Selbu-bygdens næring.

Bygda og fjellet var knyttet sammen på en mer naturlig måte enn i dag. Begrepet friluftsliv er nytt. Men fjellet og naturen har nok alltid vært en kilde til rekreasjon og ro i sinnet.

I dag har dette store fjellområdet Roltdalen, Fongenmassivet, områdene langs Garbergelva og Skarvan en helt enestående betydning for friluftslivet. Det ligger med gode og naturlige grenser mot dalene og bygdene rundt. Og området er skånet for moderne tekniske inngrep. I Neadalføret er dette fjellet det eneste som står igjen uberørt etter de siste 40 år med kraftutbygging og vegbygging.

## Bygdens friluftsliv

Det meste av virksomheten i Selbu-bygdene har vært knyttet til jordbruk i videste forstand. Arbeidet foregikk mye ute. Jakt og fiske, som vi i dag ser på som «friluftsliv», har vært viktige ledd i primærnæringa som «attåtnæring», kjærkomne tilskudd til et ellers tynt eksistensgrunnlag.

Det ble jaktet på all slags vilt og i førstninga var jaktmetodene primitive – som dyregraver, snarer og feller. Senere ble det brukt piler og krutt først og fremst på store og verdifulle dyr og fugler – det var f.eks. for dyrt å kaste bort piler eller krutt på småvilt – de ble fortsatt fanget i snarer. Fram til hundreårsskiftet ble det fisket svært lite. Mest tok nok småguttene som gikk og slengte stanga langs bekker og elver. Også markaslått-folket fisket en del i den lange sommernatta eller i «rótvær». De brukte stang, line og garn. Utover 1900-tallet har så friluftslivet utviklet seg enormt fram til i dag.



Stråsjøen. (JARDAR SANDSTAD)

Området Roltdalen/Garbergelva er i dag det mest verdifulle friluftsområdet i Selbu kommune, og byr på en så og si uberørt natur, nesten fri for hyttebygging og vassdragsregulering. En del av området har fått betegnelsen «kvalifisert villmark», da avstanden til nærmeste veg er mer enn 10 km. I Stråsjøområdet, Prestøyane og i Roltdalen finner man meget verdifulle våtmarksområder med et usedvanlig rikt fugleliv. I de høgereliggende områder finner man god bestand av rype og småvilt og fjellområdet byr ellers på gode fiskevatn. Området er derfor mye nytta til friluftaktiviteter som jakt og fiske.

Skiaktiviteten i områder er særlig knytta til tida rundt påske. Utgangspunktene for utfarten er særlig Vekta, men også Hersjøen og Flora. Terrenget er stort sett slakt, og på fine dager kan det være flere hundre bygdafolk på ski i området, og det ser ut til at flere og flere legger turene til disse traktene.

Bygdafolket bruker området heller lite til ren turgåing sommer og høst, men når rypejakta starter i september, strømmer det folk inn i



*Skiløpere ved Svartåsfossen. (JARDAR SANDSTAD)*

området fra mange kanter. Det er fine forhold for småviltet i så og si hele området, og mange fra Selbu utnytter de ideelle forholda for jakt i Roltdalen statsalmenning.

Fiskemulighetene i Roltdalen/Garbergelva og tilstøtende områder er bra, men blir lite utnyttet av bygdafolket. Vinters tid er det noen få som prøver seg på isfiske i de største vatna, og på sommeren er det mest stangfiske og litt oterdraging.

Roltdalen var tidlig på dette århundre en stor seterdal med ca. 30 setrer, men mot 1950 var det slutt, og de aller fleste seterhusa har råtnet ned. Bare noen få er bevart og brukes i dag som hytter. I dag er interessen for hus på setervollene økende, og det har vært en viss oppbygging – dessverre stort sett i «hyttestil». Ellers er det nesten ikke hytter i området unntatt i Borsetlia ved Stråsjøen.

Tilrettelegginga til turistforeningene med merking av ruter og drift av hytter, brukes i liten utstrekning av bygdefolket. Noe bruk av hyttene er det, men lite i forhold til den store bruken av området til mange slags friluftaktiviteter ellers.

### **Fotturisme og turistforening**

Trondhjems Turistforening (TT) ble stiftet i 1887. Allerede tidlig på 90-tallet var to rom innredet på Nedalen gård for å ta imot fotturister. I 1896 var det bygget hytte på Storerikvollen. Virksomheten i de sentrale Sylene var allerede veletablert og omfattende før turistforeninga så sent som i 1927 fikk den første kvarteravtalen i Fongen-området.

Den første virksomheten til TT i Sylene kom akkurat før Selbu og Tydal fikk vegforbindelse med verden utenfor. Vegen over til Hell kom på slutten av 1800-tallet. Fra 1870 gikk dampbåten «Telegraf» fra Brøttem til østenden av sjøen, og fram mot 1920, da Selburuta kom i gang, tok nok de fleste fotturister båten over sjøen. Fra 1920 var det tog til Hell og Selburuta videre opp gjennom Selbu. «Telegraf» gikk i rutetrafikk fram til 1960, men fungerte etterhvert mest som forbindelse til vegløse bygder langs sjøen.

Utover 20-tallet arbeidet TT for å få til et kvarter i Roltdalen, og setervollen Stormoen var sett ut som det beste sted for et kvarter. I første omgang fikk foreninga opprettet en avtale med John J. Lien på Liavollen, setra 5 km sør for Stormoen. Her kunne fotturistene disponere 4 senger og få servert seterkost.

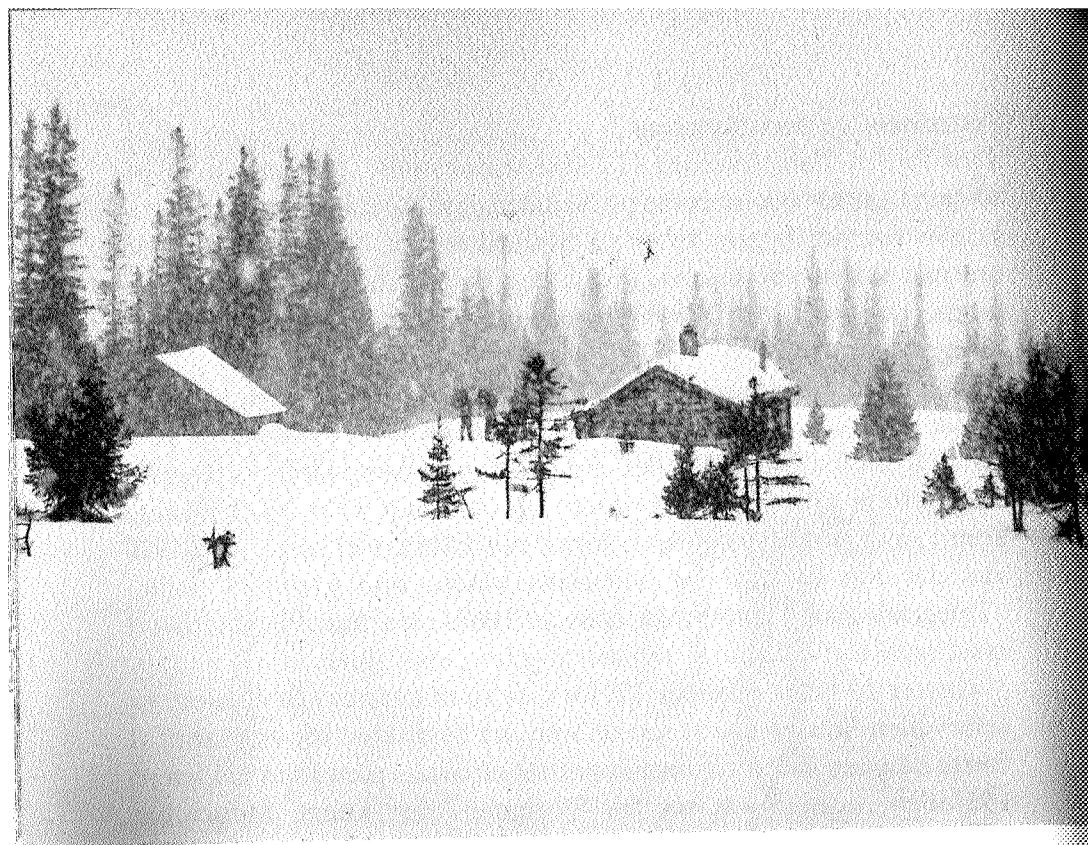
Vinteren 1928/29 hadde Kristen N. Evjen bygget ny seter på Stormoen hvor turistforeninga fra sommeren 1929 fikk disponere 2 rom med tilsammen 4 senger. Kvarteret var også åpent i påska, men uten matservering. Liavollen ble opprettholdt som kvarter inntil 1940.

I 1938 meddelte Kristen N. Evjen på Stormoen at han ikke lenger kunne opprettholde kvarteravtalen fordi det var for lite besøk. På midten av 30-tallet lå belegget på ca. 50 gjester, mens f.eks. Storerikvollen hadde belegg på 300 - 400 pr. år. I 1946 var Stormoen igjen kvarter for TT, og ble det inntil Schulzhytta var ferdig i 1948.

I 1937 mottok TT en gave på kr. 10.000,- fra sin første formann Carl Schulz til oppføring av en turisthytte «i Fongentraktene».

På generalforsamlinga i 1939 redegjorde formannen for planene for den nye «Fongenhytta». Den skulle være uten betjening og ligge ved Ramsjøen. Materialer til hytta ble kjøpt inn, men krigen kom og departementet nektet foreninga å reise hytte ved Ramsjøen.

Det nye styret etter krigen hadde forlatt tanken om ei ubetjent hytte ved Ramsjøen, og satset nå på å reise ei betjent hytte ved



*Liavollen-i-Roltdalen, vinteren -84. (ERIK STABELL)*

Stormoen. Arbeidet med grunnmuren kom igang sommeren 1946.

Hytta ble bygget med tømmer hogd i Roltdalen, mens andre materialer og utstyr ble bragt opp fra Selbu. Schulzhytta på Stormoen ble innviet 3. juli 1948. Det ble en prektig hytte med 30 senger, en trivelig peisestue og en spisestue med den fineste utsikt.

Den store byggeoffensiven i turistforeninga fra 1946 til 1953 omfattet i tillegg til bygginga av Schulzhytta også utvidelse av Nedalshytta, Gjevilvasshytta, Trollheimshytta og Storerikvollen og kjøp og utvidelse av Nordpå i Haltdalen.

I årsberetninga for 1929 skriver foreninga at det ikke er vardet i traktene rundet Fongen, og at dette ikke bør gjøres «da det har sin betydning at det også finnes trakter hvor turister lettvis kan komme til, men hvor de må ta seg frem uten vardete ruter». Det var vardet fra Storerikvollen til Skarpdalsvollen, der det var overnattingskvarter. Videre vestover måtte fotturistene ta seg fram på egen hånd.

I 1936 ble det verdet rute fra Evjegjerdet til Stormoen, og i 1937

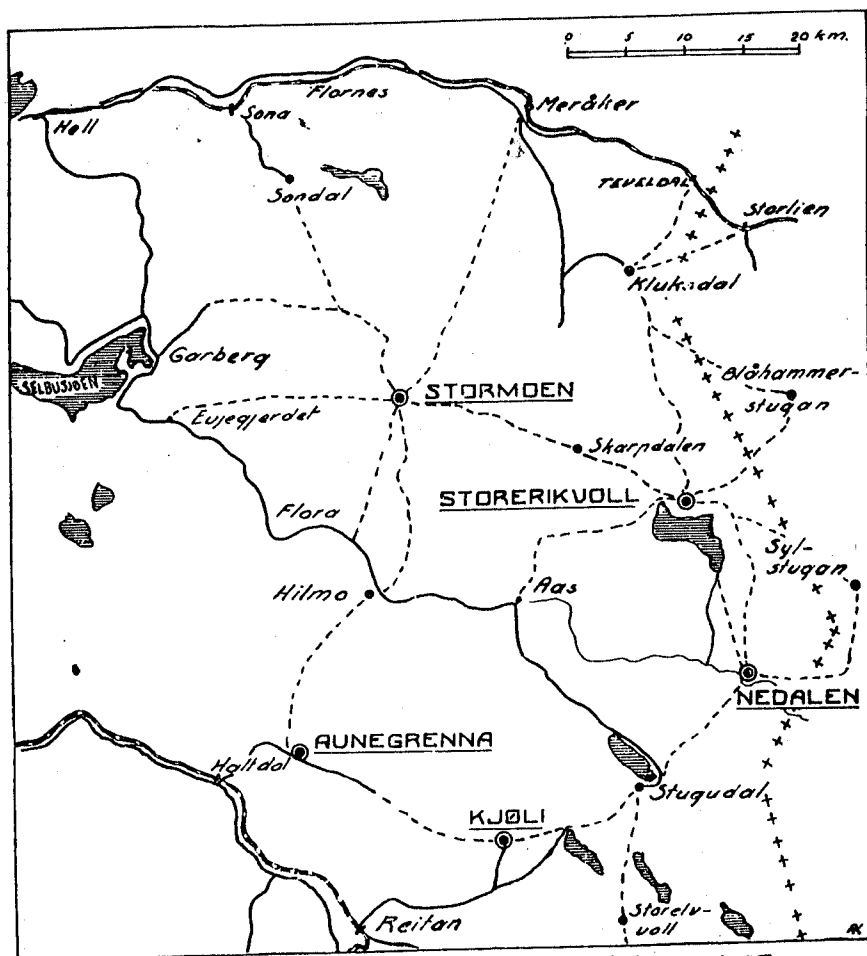


*Schulzhytta vinteren -84. (ERIK STABELL)*

var vardinga ferdig mellom Stormoen og TTs kvarter på Sondalen gård i Stjørdalen. Dette kvarter ble opprettet i 1931 og opphørte i 1949.

Men bygginga av Schulzhytta var bare ett ledd i en mer omfattende tilrettelegging for fjellturismen i disse områdene. Det ble vardet, etterhvert også vinterstaket, fra Storerikvollen til Schulzhytta og videre mot Meråker, Evjegjerdet og Flora i Selbu og Hilmo nederst i Tydal. I Hilmogrenda ble det ordnet med kvarter på en av gårdene. Fra Hilmo ble det vardet over til den nye hytta Nordpå i Haltdalen. Så fra 1950 var turistområdet Sylene utvidet fra å være et område langs svenskegrensa fra Brekken i sør til Meråker i nord, til områdene helt vest til Selbu og Haltdalen. Fongen-området med Roltdalen var innlemmet i turistområdet Sylene.

Nå hadde turistforeninga et fast sted i disse traktene før kvarteret på Liavollen og før bygginga av Schulzhytta. Kvittyten het ei hytte som ble gitt TT av poståpner i Selbu, Paul Birch, på begynnelsen av



Dette oversiktskartet er hentet fra Årboka fra 1948, og viser hvordan hytte- og rutenett da var etablert vestover mot Selbu og Haltdalen.

1900-tallet. Den lå ved de gamle kvernsteinsbruddene ved Kvern fjellvatnet, og hadde vært bolig for dem som arbeidet ved bruddene. Hytta var ubetjent og skulle tjene som et «krypinn» på langturer. Kvittyten ble ikke holdt i hevd og ble gitt tilbake til Paul Birch's sønn i 1930.

Det var altså krigen som satte en stopper for at «Schultzhytta» ble reist på Stormoen i Rotldalen og ikke ved Ramsjøen. Men det var behov for et «krypinn» underveis på den lange ruta fra Schulzhytta til

Storerikvollen. I 1957 hadde foreninga fått en avtale med eierne av hytta nord for Ramsjøsen. Hytta ble innredet med 4 senger og brukt som selvbetjent hytte. I 1967 sto den nye selvbetjeningshytta ved Ramsjøen ferdig med 8 senger. Fordi det stadig ble flere som valte å ta etappen fra Storerikvollen til Schulzhytta på to dager, ble denne hytta utvidet i 1983/1984.

I 1966 ble kvarteravtalen på Hilmo sagt opp, og turistforeninga måtte se seg om etter sted for bygging av ei selvbetjent hytte ved Græsligrenda. Græslhytta ble tatt i bruk vinteren 1973. Høsten 1976 ble Nordpå solgt fordi den ble for kostbar å drive med det lille belegget hytta hadde.

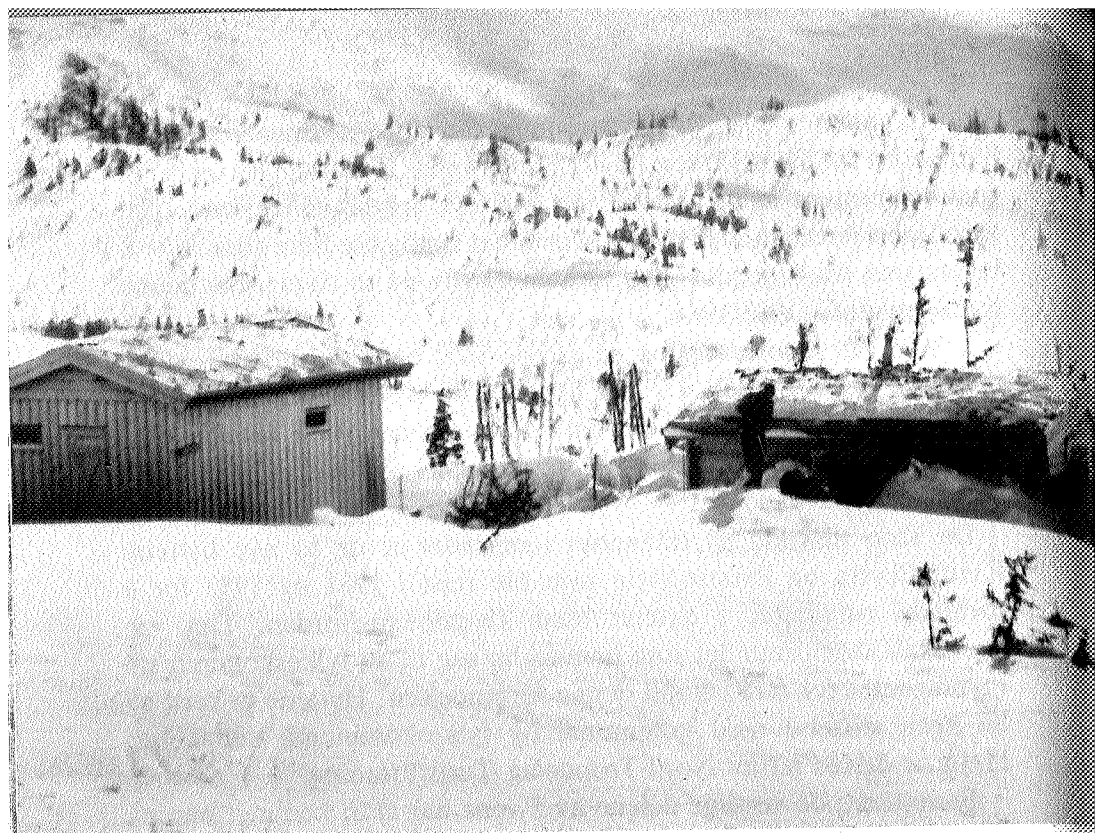
De siste tilskudd til rutenettet i området er de to nye hyttene Kvittfjellhytta og Prestøyhytta som ble reist i 1981 og 1983 for å forbinde rutenettet i Sylene med Trondheimsfjorden. Det var Svenska Gångförbundet som henvendte seg til de fylkeskommunale myndigheter for å få i stand denne forbindelsen. Hyttene er reist av en egen stiftelse med kommunal og fylkeskommunal deltakelse. Hyttene drives nå av Nord-Trøndelag Turistforening.

Ferdselen i de vestlige delene av Sylene har aldri kommet opp på samme nivå som i selve Sylområdet. Mens belegget på Storerikvollen siden midten av 50-tallet har ligget på mellom 1400 og 2400, har det på Schulzhytta variert mellom 400 og 650.

Disse vestlige deler av turistområdet Sylene har ikke de alpine tindeområder eller de store snaufjellvidder som selve Sylområdet. Men kontrastene mellom de stille skogkledde fjelldalene med Rotla og Garbergelva og de mer avrudete fjellmassivene Fongen og Skarvan, gjør området til et enestående variert og trivelig område for fjellturer både sommer og vinter.

De mange minner om tidligere tiders virksomhet i dalene her utgjør en helt spesiell dimensjon ved fotturer i området. Lil Gustafson og Elling Alsviks artikler om tidlige tiders virksomhet i dalen gir en fin bakgrunn for dem som skal på tur i området.

Rotldalen er helt skjermert fra hoveddalføret og Selbu-bygdene. Det er bare elva som skjærer seg ned gjennom fjellryggen som skiller Rotldalen fra bygda. Denne skjermete beliggenheten er vel også grunnen til at dalen er skånet for moderne tekniske inngrep. Dette gjør Rotldalen til roens og harmoniens dal. Du finner en hel liten verden for deg selv innunder Fongen-massivet.

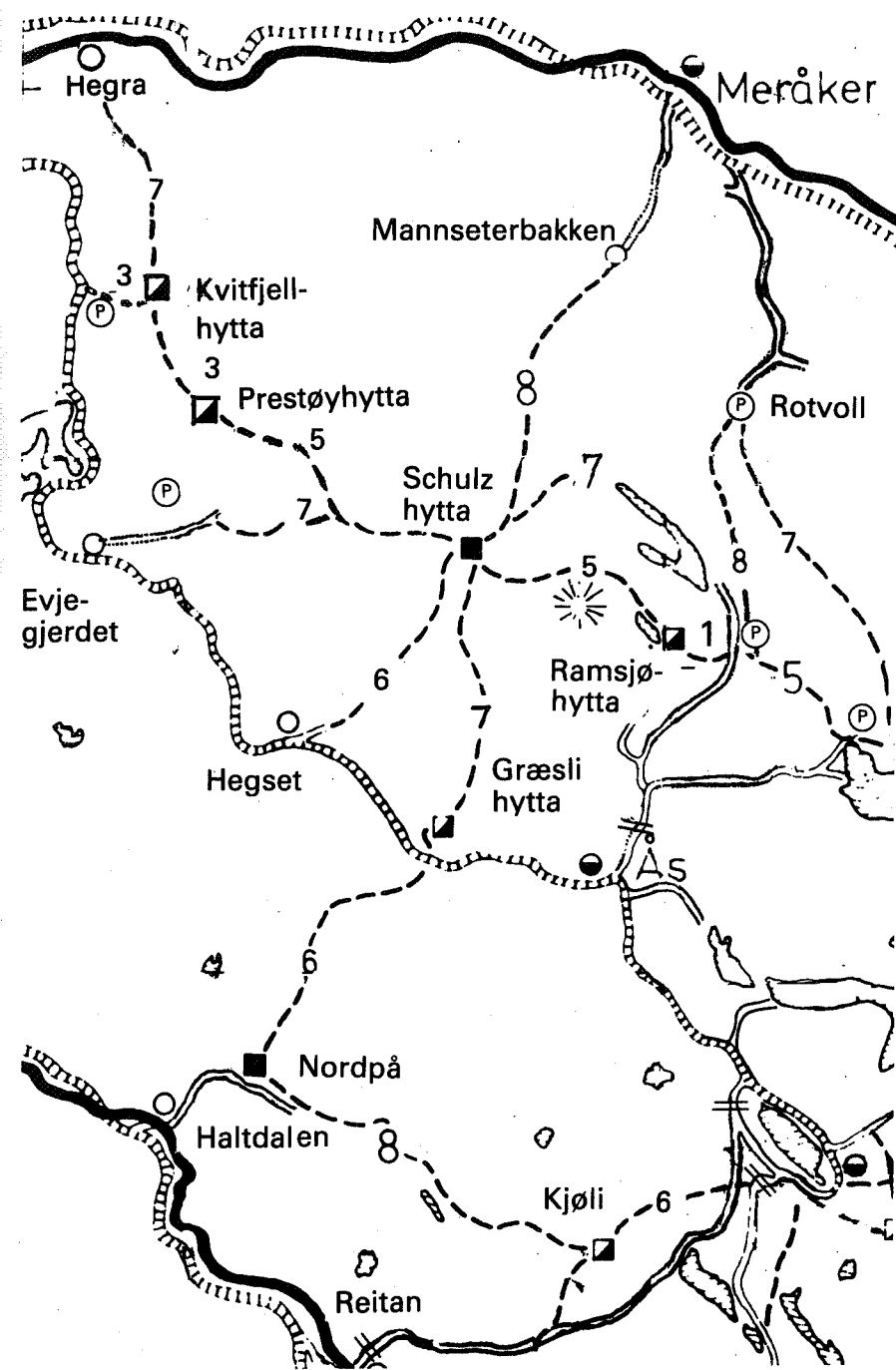


*Prestøyhytta mot Prestøyen. (ERIK STABELL)*

I kjernen av denne skjermete fjelldalen ligger Schulzhytta. Hevet over grusterrassen med setergrenda Stormoen og med vid utsikt til Fongenmassivet og utover dalen. Hytta ligger høgt og fritt med god utsikt, men samtidig lavt nok til å være skjermet fra uværet. Her er kort opp til snaufjellet, men også med mengder av turmuligheter i det åpne skog- og myrterrenget i dalen. Et fint sted med mengder av turmuligheter.

En overnattingsstatistikk som varierer rundt 600 er ikke mye trafikk på denne hytta. Så området er ikke befestet som turområde for særlig mange.

Det er heller ikke noe klart turmønster som peker seg ut i området. Mange er innom Schulzhytta på to- til tredagersturer i Fongenområdet. Noen går gjennom Fongen-området på veg fra eller til Sylene. Schulzhytta kombineres av noen med Græslhytta og de nye hyttene mot Stjørdalen, men de fleste drar nok rett opp til eller rett ned fra Schulzhytta til Selbu. Vintertrafikken har vært stor i forhold til



*Utsnitt av dagens planleggingskart over Sylene.*



*Teltliv ved Naustsjøen. (JARDAR SANDSTAD)*

sommerbruken. I påska har det aldri vært tvil om at Schulzhytta skal være betjent, mens den på sommers tid delvis har vært selvbetjent.

Det ligger et stort ubenyttet potensiale for fjellturer i dette området.

Selv nær 40 år etter oppbygginga av Schulzhytta er ikke disse fjellene godt nok kjent for fjellturistene. Hele tiden har det vært en svak økning i bruken av området, og den vil nok bli sterkere. De nye hyttetilbudene med ruta mot Stjørdalen vil nok få sin betydning. Stadig mer vil det være områdets uberørte karakter som vil trekke folk til disse fjellene. Og av fotfolk tåler både området og hyttene mange.

**JARDAR SANDSTAD**, født 1939. Han er lærer ved Mebond skole. Født og oppvokst på Ytterøy, og kom til Selbu i 1972 – hvor han har arbeidet siden. Aktiv orienteringsløper og skiløper, og er et engasjert friluftsmenneske. Han er formann i friluftsnemnda i Selbu kommune.

**ERIK STABELL**, arkitekt, født 1948. Han er ansatt i avdelinga for naturvern og friluftsliv ved Direktoratet for naturforvaltning. Tidligere praksis som arealplanlegger/arkitekt i et privat firma. Han er nestformann i styret for Trondhjems Turistforening med ansvar for bygging og vedlikehold av hyttene. Medlem av naturvernkomitéen i Norske turistforeningers forbund.