

turterrenget til Åsgrenda. (Vær oppmerksom på at elva Lødølja kommer fra Finnkoisjøen som tappes om vinteren. Derfor er den ofte åpen, og kan være umulig å passere utenom vegbruene.)

Fra Ramsjøhytta kan du også gå over til Stor-Erik-volden og videre til Nedalshytta (betjente TT-hytter sommer og påske, selvbetjeningsrom ellers i perioden 15. februar til 15. oktober).

NØKKEL

Nøkkel til TT's hytter og selvbetjeningskvarterer får du greiest på TT's kontor i Hans Hagerups gt. 1 (Leütenhaven rutebilstasjon).

Opplysninger om hvilke andre steder du kan få nøkler, gis på TT-kontoret.

GOD TUR DU OG!

Disse områdene er ikke akkurat overbefolket. Det må være mange som ikke har forstått hvilke fine turmuligheter TT's nett med selvbetjeningshytter har gitt oss i dette området som ligger så lett tilgjengelig også for oss som bor i Trondheim. Turene som er beskrevet i denne artikkelen er bare noen av de mulighetene som fins i området.

Flere veger i Trollheimen

ERIK STABELL

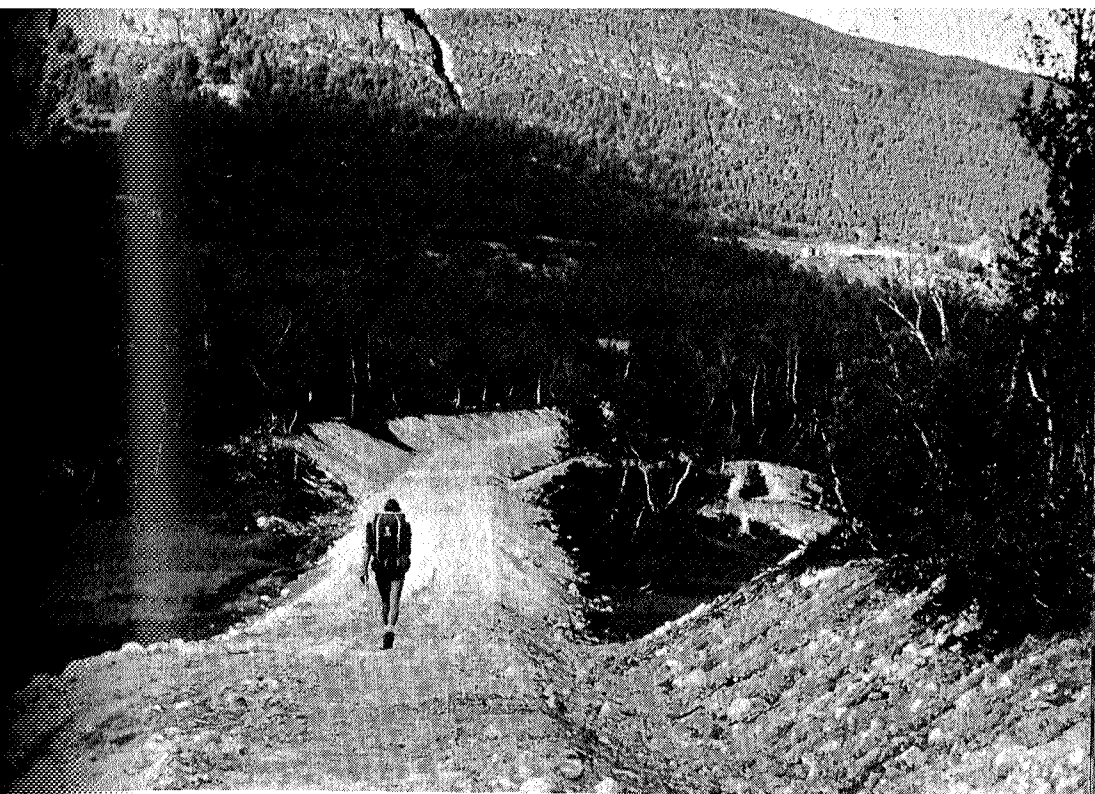
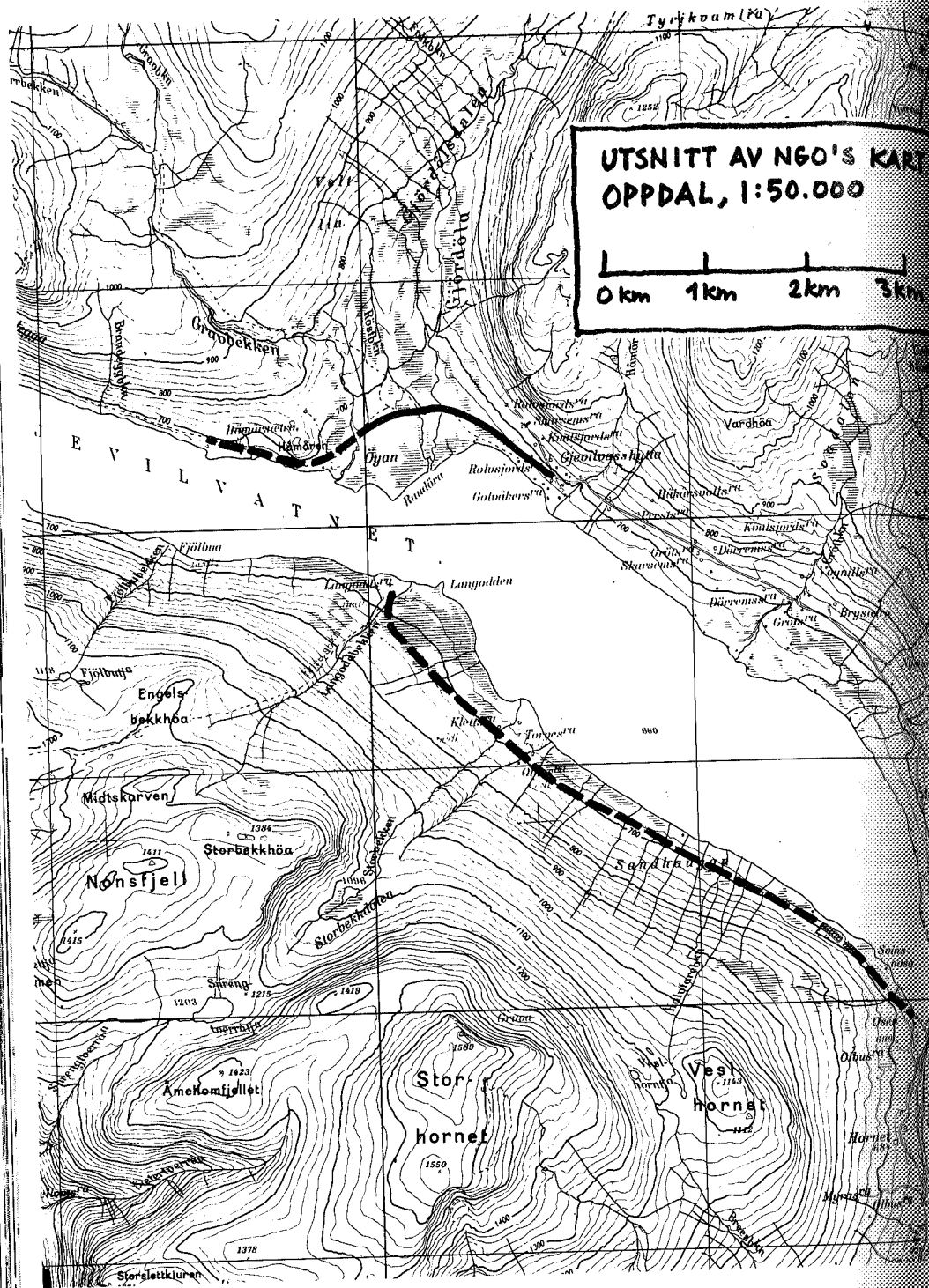
Det har lenge vært bilveg inn til Gjevilvasshytta, og det har vel på mange måter preget denne hytta. Nå er ikke Gjevilvasshytta lenger endepunktet for vegen langs Gjevilvatnet. I sommer ble det bygd veg videre innover forbi Raudøra mot Håmåren og traktorveg fram til Håmårsetra. På sørsida av vatnet er det bygd traktorveg helt inn til Langoddsetra som ligger rett over for Gjevilvasshytta.

Disse vegene er bygd av Sør-Trøndelag Kraftselskap som kompensasjon for de ulemper setereiere har hatt i forbindelse med reguleringa av Gjevilvatnet.

Vegen på nordsida av vatnet var opprinnelig planlagt helt inn til naturperlen Reinsbekksetra. Heldigvis går den ikke så langt.

Stien fra Gjevilvatnet forbi Raudøra og fram forbi stiskillet mot Trollheimshytta og langs vatnet mot Vassenden og Storlidalen har vært av de fineste og mest varierte naturopplevelser du kunne få. Den triveligste delen av denne stien er nå erstattet med en veg som brutalt bryter seg fram i forakt for natur, idyller og dimensjonene i landskapet.

Stien mot Vassenden gikk vi mange ganger. Det var en sti som gikk i skiftende lende og vegetasjon. Hver gang ga den oss nye opplevelser. Den gikk over åpne grusmoer, langs grasmyrer, over kløpper og bruer, under høge og tette bjørkekroner, over småkuperte grusrygger med lyng og åpen furuskog og på grasengene inne under Håmåren. Vi gikk her tidlig på morgenen på veg til frokost ved Reinsbekksetra og tur over Gjevilvasskamman, vi kom her i lysegrønn bjørkeprakt under snøhvite topper fra pinseskitur i Blåhøtraktene, i plaskende regnvær på veg til Storlidalen eller i lav kveldssol i juli på veg tilbake fra kamman.



Nyvegen.

(Erik Stabell)

Vegen går der stien gikk, ikke en meter av stien er igjen. Skal vi fra Gjevilvasshytta til Storlidalen nå, tar vi fatt på 2 km veg først, siden 1,5 km traktorveg. Turen til Trollheimshytta følger vegen 1,5 km.

Veger kan legges ydmykt i terrenget. Det er mye å lære av de gamle vegbyggere som hadde beskjedne redskaper å hjelpe seg med, og ble nødt til å ha respekt for de geologiske forutsetninger. En veg som følger de tørreste drag i området og viker rundt og legger seg inn i terrenget, får oftest også en god beliggenhet i landskapet og bryter ikke i stykker terrengformasjoner og landskapsdrag.

Vegbyggerne ved Gjevilvatnet har ikke hatt beskjedne redskaper. Det er bulldozere, gravemaskiner og lastebiler som har bygd denne vegen. Det er blitt en veg i 4-5 meters bredde med brede grøfter og skjæringer eller fyllinger på hver side. Den går i rette linjer, bryter gjennom grusrygger, er fylt opp over myrer og bryter i stykker landskap og natur. - Det var vel ikke nødvendig med så stiv linjeføring og brutal framferd i landskapet for å få fram en seterveg!



Gammelbrua over Gjördøla og nyvegen.

(Erik Stabell)

Og disse vegene blir bygd mens det snakkes om Trollheimen som nasjonalpark. Og det skjer etter alle de inngrep som er gjort i forbindelse med kraftutbygging i Trollheimen det siste 10-året:

Folldalen (ved Trollheimshytta): oppdemming av Gråsjøen og Follsjøen, bilveg inn til Gråsjøen og traktorveg langs Gråsjøen.

Storlidalen og Tovatna: oppdemming av Tovatna, bilveg helt inn til demninga vest på Tovatna og regulering av Ångardsvatnet.

Gjevilvatnet og Skarvatnet: regulering av begge vatn med stor erosjon av strender og store inngrep ved «porten til Trollheimen» osen på Gjevilvatnet.

Og når Nerskogutbygginga kommer, skal Jøla (elva ut fra Jølvatnet) føres over til Nerskogen i tunnel, og bilveg planlegges inn til Jølhagen (3 km før Jøldalshytta) og kanskje helt inn til Jøldalshytta!

Den gamle stien-

(Erik Stabell)

