

Sammenlikner en plansone med dagens turbruk i marka så finner vi at:

- a. planen «fryser» ned dagens turbruk. Det vil si at det som i dag er oppmarsjområder og mest brukte turområder vil være det også i framtiden.
- b. Det er planlagt utbygging av anlegg og kanalisering av aktiviteter til disse områdene som vil forsterke dagens bruk innen området, også i framtiden.

Dette bør være grunnlaget for en diskusjon omkring plansonene, som burde ta i betraktning vegetasjonens egnethet for ferdsel i de ulike områdene. Det finnes områder i Bymarka som burde være mere utnyttet på grunn av sin egnethet, mens andre områder (Vintervannsmyrene) ikke bør bli belastet med flere stier og løyper.

Gaulavassdraget - aktuelt i vernesammenheng

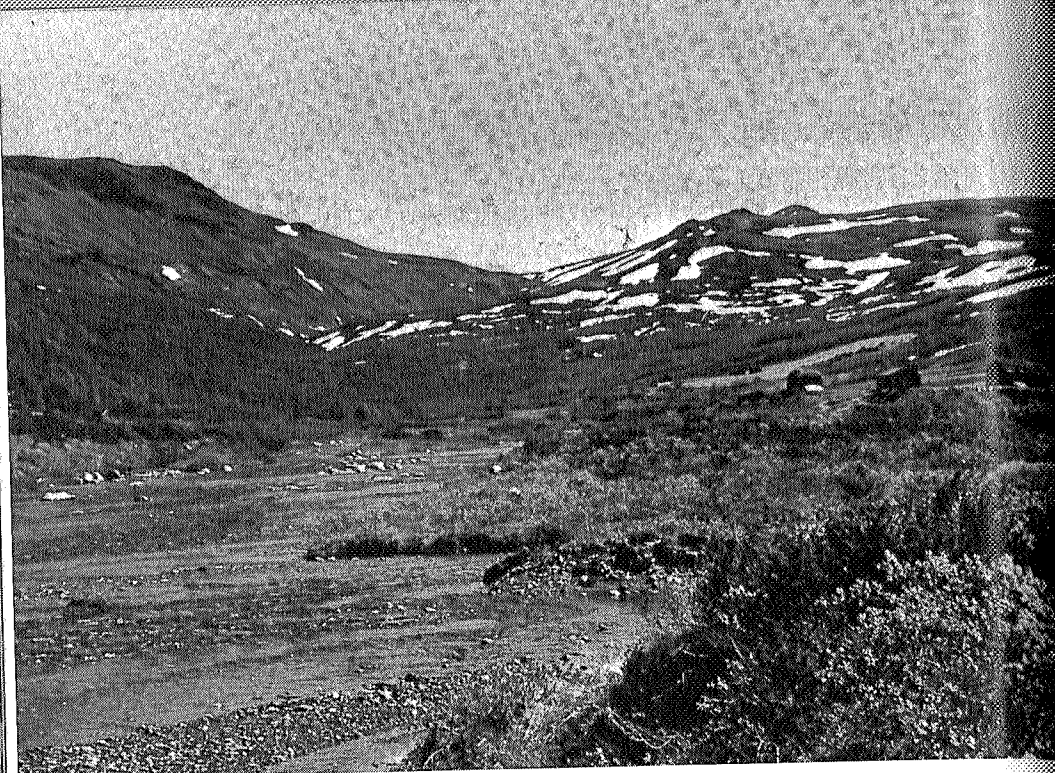
JAN IVAR KOKSVIK

Gaulavassdraget er sammen med 50 andre vassdrag vernet ved Stortingsvedtak mot kraftutbygging fram til 1983. Hensikten med en midlertidig verneperiode er å finne fram til hvilke vassdrag som på permanent basis bør unntas for kraftutbygging.

Gaulavassdraget er det siste store vassdrag i Sør-Trøndelag som ikke i vesentlig grad er berørt av kraftutbygging. Når det gjelder mindre vassdrag, står det også dårlig til med vern i dette fylket. Varig vernet er bare Grytdalselva i Orkdal/Snillfjord og Norddalselva i Ålfjord. Begge er meget små vassdrag med et oppgitt kraftpotensial lik null. Det er derfor rimelig at debatten om vern av Gaula vil bli meget aktuell i tida framover.

Til tross for sentral beliggenhet synes store deler av nedslagsfeltet til Gaula å være lite kjent utenfor lokale kretser når det gjelder naturkvaliteter. De fleste vet nok at Gaula er en av våre aller beste laks- og sjørretelver. Spesielt biologisk interesserte kjenner dessuten til verneinteressene som knytter seg til tindvedskogen i Gaulosen og det rike fuglelivet her og i oreskogene langs nedre deler av Gaula. Trøndelags mest velutviklede klåvedkratt på Hovin er heller ikke ukjent. Mange vet imidlertid også at i øvre deler er hovedelva i over tre mil sterkt påvirket av gruveforurensning, og at hoveddalføret forøvrig har store kulturinngrep. Hos enkelte har det således vakt forbauselse at Gaula er tatt med i verneplanen for vassdrag.

La det derfor med en gang være sagt at Gaulavassdraget er så mye, mye mer enn hoveddalføret. Som et av våre aller største vassdrag, med et nedslagsfelt på over 3600 km², har det en rekke sidevassdrag som enkeltvis i mange tilfelle er større enn andre midlertidig vernede vassdrag i sin helhet.

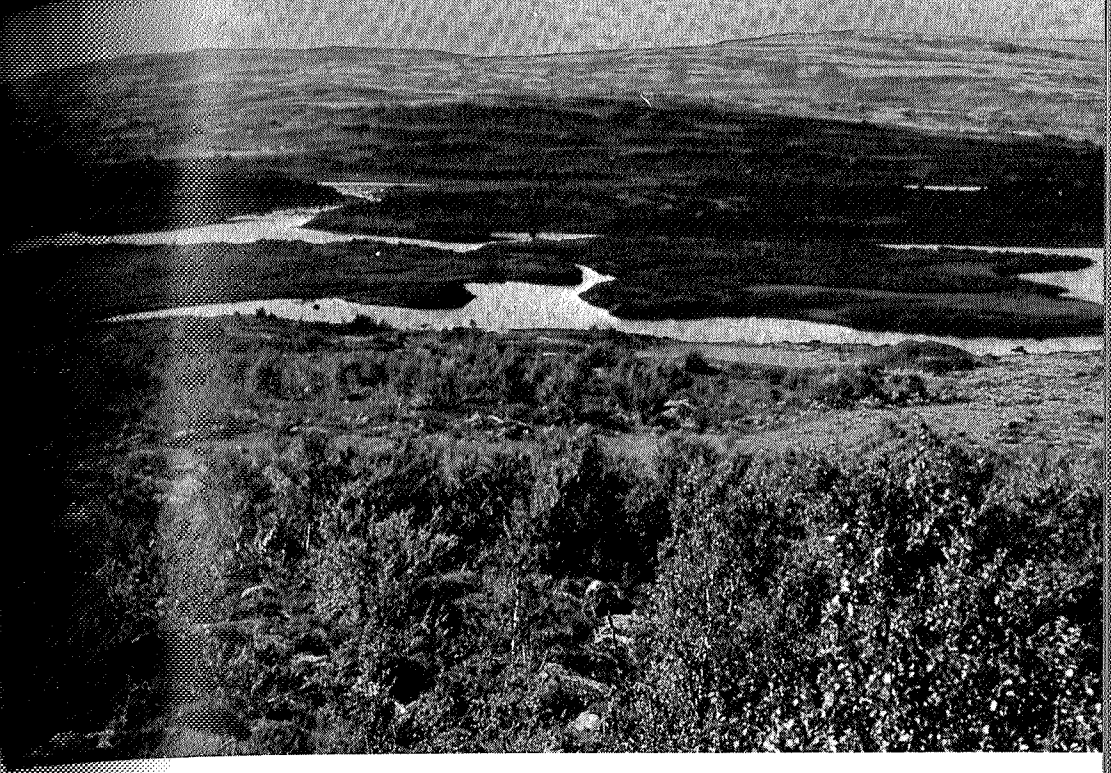


Det er mange idylliske setergrender rundt Gauldalsvidda. Bildet er tatt innerst i Storbudalen. (J. I. Koksvik)

Dette gjelder for begge sider av hoveddalføret, men spesielt for sørsida ovenfor Støren. Sidevassdragene Hesja, Fora, Bua, Ena og Sokna med Hauka og Stavilla kommer her inn fra et stort sammenhengende fjellområde som i senere tid er blitt betegnet Gauldalsvidda. Området er innrammet av Gauldalen, Nord-Østerdalen, Kvikne, Ulsberg og Soknedalen, og fjellplatået ligger mellom 900 og 1200 m.o.h. Her er inngrepene små og vesentlig knyttet til seterdrift.

Ser en på turistkartene, blir en umiddelbart overrasket over å finne at dette området ikke har en eneste rute inntegnet, og enda mer forbauset er en etter å ha vært i området og sett hvilke kvaliteter det har.

Videnskabselskabets Museum har fått i oppdrag av Miljøverndepartementet å dokumentere biologiske verneverdier i midlertidig vernede vassdrag mellom Romsdalen og Saltfjellet, i alt 13 stykker. Undersøkelsene startet sommeren 1978 i Gaula, og feltarbeidet ble da hovedsakelig konsentrert om de store sidevassdragene fra sør. I 1979 står dalene på nordsida for tur.



Fora ved Meiåvollen i Holtålen. (B. Sæther)

De botaniske undersøkelsene omfattet blant annet vegetasjonsskartlegging av et belte fra Ulsberg til Rugldalen. Dette gir et snitt av de øvre deler av de store sidedalene og viser at området har et stort utvalg av naturtyper, fra kystpregete myrer til kontinentale områder i Ålen. Fjellbjørkeskogen i flere av dalene er særlig velutviklet og har stor variasjon.

Når det gjelder fugl, spenner området over både rike og fattige lokaliteter. Som spesielt interessante har en merket seg våtmarksområdene i fjellet, særlig i øvre deler og sidegrener av Fordalen. Disse var usedvanlig artsrike, og flere meget sjeldne arter ble observert.

Området har et stort utvalg sjøer og tjern, og et utall elver og hekker. Geologien er forholdsvis variert og gir grunnlag for både næringsfattige og næringsrike ferskvannslokaliteter. Spesielt har en merket seg at enkelte av fjellvatna er usedvanlig produktive, beliggenheten tatt i betraktning. Mange av dem har da også lenge vært kjent som særs gode ørretvatn. I en del mindre vannlokaliteter hvor det ikke er fisk, finnes en særegen fauna med innslag av sjeldne dyreformer på våre trakter.

Da det innsamlete materialet foreløpig er under bearbeidelse, skal en ikke gå nærmere inn på faglige resultater her.

Sett med en fotturists øyne er Gauldalsvidda et gjestmildt område. Fjelldalene er vide og lette å ta seg fram i. Toppene og tindene som vi har i enkelte av våre mest populære fjellstrøk mangler, men til gjengjeld finner en et område som biologisk sett er meget variert. For den som har sans for planter og dyr byr det på store opplevelsesmuligheter.

Jeg vil til slutt gjerne anbefale en fottur fra Ålen eller Rugdalen og vestover på tvers av dalene til Ulsberg eller Berkåk. Dette er riktignok en drøy tur som passer kun for teltligere, men samme områder kan også nås ved å kjøre inn i seterdalene i f.eks. Hessdalen, Fordalen, Storbudalen og Endalen, og så ta mindre turer innover fjellet.

Som nevnt går verneperioden for Gaulavassdraget ut i 1983. Friluftsjakterne er meget viktige i vernesammenheng. Gjør deg derfor kjent i nedslagsfeltet og bli meningsberettiget i debatten om den siste skanse for sørtrøndersk vassdragsvern!

Trondheimsfjorden - til glede og nytte

TOR STRØMGREN

Det er «ein makelaus fjord med eit fagert og rikt land i kringom seg» sir Vinje om fjorden vår i «Ferdaminne». Velstanden i Trøndelagsbygdene bygger på jorda, men fjorden har fra gamle dager bidratt vesentlig til utkommet og bundet bygdene sammen til en landsdel. Selv om primærnæringene i dag er av relativt mindre betydning er fjorden fortsatt like viktig for oss, med bading og friluftsliv, fiske, samferdsel og også som avfallsplass. Når forskjellige bruksinteresser tørner sammen, vil det ofte bli konflikter, og selv om fjorden er både stor og dyp, har mennesket med sin tekniske kapasitet vært istand til å forandre også Trondheimsfjordens tilstand. I løpet av de siste 10-15 år er en blitt oppmerksom på urovekkende tegn på forurensning, og dette var årsaken til at Nord- og Sør-Trøndelag fylker sammen med Miljøverndepartementet startet en omfattende undersøkelse av både de fysiske og biologiske forhold i fjorden. Arbeidet begynte i 1972 og en sluttrapport ble trykt i 1978. I denne artikkelen er det gjort et forsøk på å gi et sammendrag av de kunnskaper vi nå har om fjorden vår.

Både optegnelser og muntlig tradisjon viser at fjorden ikke er det den engang var. I gamle dager stimet storhvalen inn fjorden i jakt etter sild, og hvalblåst og måkeskrik viste at det var liv i sjøen. Gammelt folk sier at fjorden var renere da de var unge, og sikkert er det i et hvertfall at for ikke så alt for mange år siden hadde Trondheim en flott benyttet og god badeplass i Ilsvika. Industriutslipp og kloakk har skapt en ny situasjon mange steder, og på de gode gamle fiskeplassene må sportsfiskeren nå vente både lenge og vel på napp. Vi har lært å være skeptisk overfor den påstanden at alt var bedre før i tiden, men fordi vi vet at det har skjedd mange forandringer, kan det være riktig å stille spørsmålet om det også finnes vitenskapelige holdepunkter for å anta at forholdene i Trondheimsfjorden er blitt dårli-