

80 år i Sylarna

HALVAR SEHLIN

Fjällen i sydvästra Jämtland är den svenska fjällturismens klassiska område.

När STF bildades 1885 — efter mönster av Den Norske Turistforening — hänvisades särskilt till de nya möjligheter att komma till de svenska fjällen, som den nya järnvägslinjen till Storlien öppnat 1882.

STF bildade en kretsförening i Östersund år 1889, och till 1898, då den upplöstes, blev den bas för en rad åtgärder i jämtlandsfjällen. När en kretsförening på nytt bildades i Östersund 1973 har dess verksamhet i hög grad inriktats på fjällområdet.

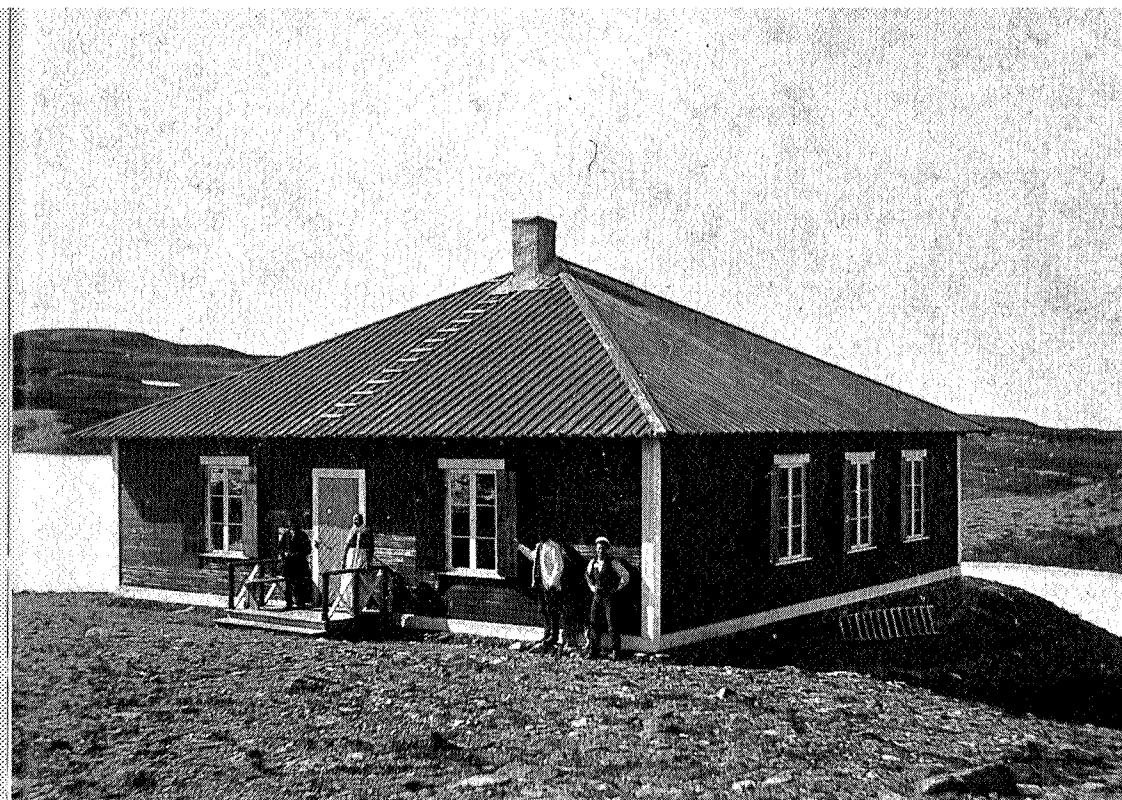
Det var naturligtvis en särskild dragningskraft i det högsta fjällmassivet, Sylarna, och åtgärder för att underlätta färder där blev aktuella.

År 1890 uppfördes den första fjällhyddan vid «Syltopparna». Den låg vid Enaälven mitt emot Fiskåhöjden, riksröse 156, omkring 10 kilometer från den nuvarande fjällstationen. Det var en enkel timmerkoja med två väggfasta träbriter med liggplatser (dock utan sängkläder) för 8 personer, ett bord och en kamin.

Några år senare rekognoscerades plats för en ny stuga, som efter tillverkning vid en snickerifabrik söderut leverades till Enafors station i februari 1895. I augusti samma år stod den färdig 2 kilometer norr om nuvarande fjällstationen. Stugan innehöll kök, samlingsrum, ett rum för herrar med 9 sängar och ett för damer med 5 sängar.

Efter STFs första tio år gjorde styrelsen en återblick på verksamheten i fjället.

«En av turistföreningarnas huvudsakligaste uppgifter har i alla tider varit att uppföra skyddshus och fjällhyddor för att därigenom

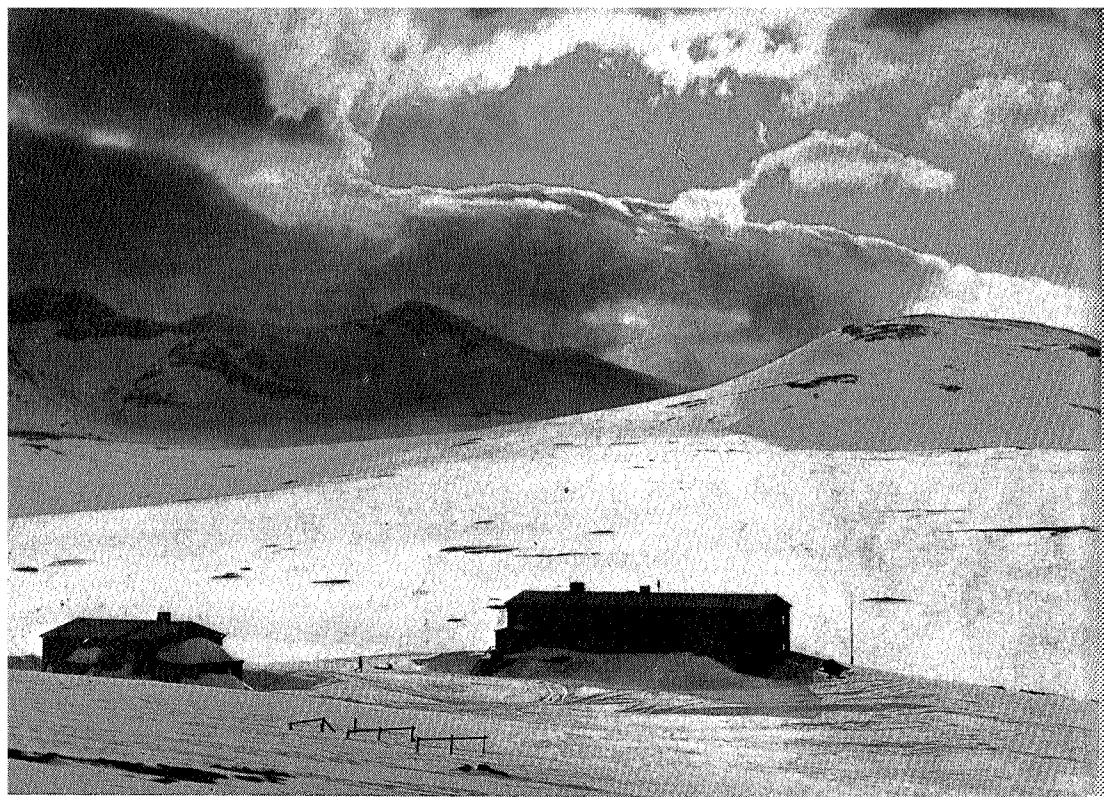


Sylfjällets Turiststation 1890-talet

underlätta besök i eljest svåråtkomliga trakter. I detta avseende har Svenska turistföreningen ett snart sagt obegränsat verksamhetsfält, men också större svårigheter att bekämpa än någon annan förening. Ty under det på andra håll det bebodda landet och de öde fjällvidderna ligga blandade om varandra, och man t.ex. i Schweiz svårligen kan befinna sig på längre än en dagsmarschs avstånd från alla civilisationens bekvämligheter, ligger hos oss i stort sett det odlade landet för sig och vildmarkerna för sig. Och att på ett tillfredsställande sätt underlätta färdandet i de senare genom ett ordnat system av fjällhyddor är ett herkulesarbete, som vida överstiger en turistförenings krafter».

Uttalandet innehåller — med aktualitet än idag — en karaktistik, en målsättning och en dyrköpt erfarenhet.

Utvecklingen av STFs fjällverksamhet har väl blivit avsevärt mer omfattande än man kunde ana vid det tillfället. Under årtiondena därefter fördes pionjärarbetet i de svenska fjälltrakterna



Sylstationen påsk -62



Sylarna

vidare. Nya hyddor, som efterhand döptes till det litet mindre poetiska «stugor», och kåtor uppfördes. Därtill fogades som viktigare replipunkter för de olika fjällområdena föreningens fjällstationer med fullständig mathållning och bekvämare inkvartering. Rösade vandrings- och skidleder, roddbåtar och motorbåtstrafik, broar och vindskydd har också tillkommit för att göra fjället tillgängligt för turister. Med egna resurser — medlemmarnas avgifter försiktigt men klokt förvaltade — byggde föreningen upp ett rikt förgrenat system av fjällanläggningar.

Från första början var Sylarna med, och det var där som den första anspråklösa fjällstation kom till.

Sommaren 1897 fick nämligen Sylstugan personal, som ombesörjde mathållning. År 1900 hade 62 vandrare skrivit in sig i besöksloggaren, och priset för övernattningsrum var 1 krona för medlemmarna och 2 kronor för övriga. År 1902 vinterbonades två rum, och det visar, att man tidigt inriktade sig också på vinter-

färder. Året efter utgavs en karta över området, och 1905 tillkom en sommarrösning Sylstugan — Helagshyddan (byggd 1897) — Ljungdalen.

Telefonledning drogs fram till Sylstationen 1917, där sängantalet ökat genom dubbelbäddar och inredning av ett enkelrum.

Efter första världskriget kom planer på en utvidgning av Sylstationen, men först 1930 fattade STF:s styrelse beslut om att låta uppföra en ny turiststation i Sylarna.

Samma år framlade professor Hans W:son Ahlmann — sedermera bland annat svensk ambassadör i Oslo 1951—1956 — förslag om uppförande av ett observatorium på Syltoppen. Men det har som bekant ej blivit av.

Så påbörjades då 1931 uppförandet av en ny fjällstation 2 kilometer högre upp i fjället på c 1050 meters höjd över havet.



Sylarna med Sylstationen

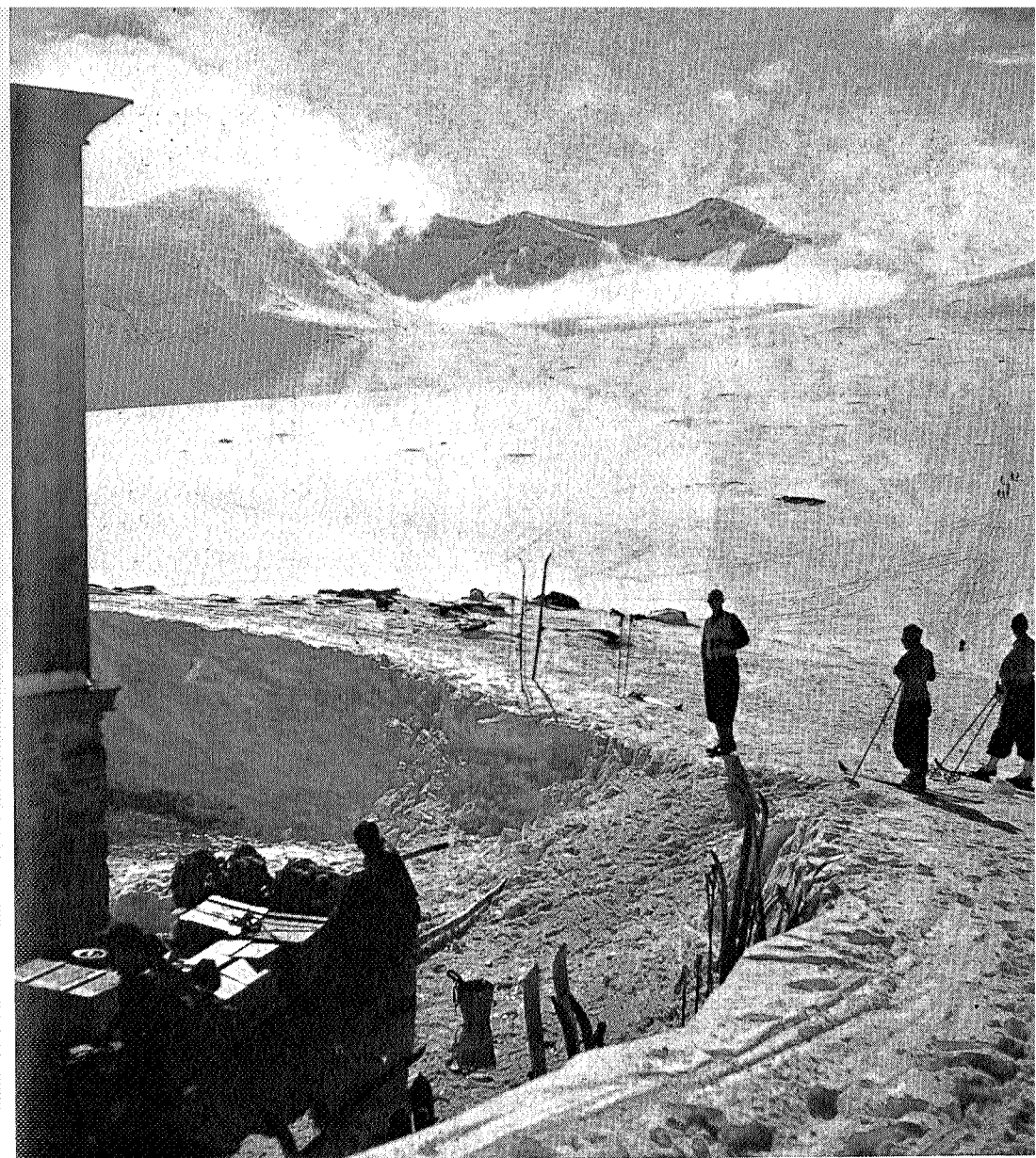
När utanverket — väggar och tak — var klart i januari 1932, slog fjällstormen till, och hela den nya byggnaden blåste bort.

För STF var det att börja på nytt igen. Ett nytt hus uppfördes i kraftig konstruktion och väl förankrat i klippgrunden.

Den 3. april 1933 invigdes den nya Sylstationen. «Ett stort och modernt fjällhem mitt i Jämtlands förnämligaste högfjällsområde», skrev man i styrelsens årsberättelse för året.

Den nya stationen hade kostat omkring 280.000 kronor. Den betalades helt och hållet av föreningen själv med överskottet från ett par års medlemsavgifter.

Den nya stationen fick sin särskilda souvenir, en «sylvplomb», och med inkomsterna därav anordnades åren 1933—1965 varje sommar en «Sylvpremiefärd» där en elev från varje gymnasium och lärarseminarium fick resor och en veckas fjällvandring. För



Från Sylstationen

mer än 2.000 skolungdomar blev denna upplevelse ofta upptakten till ett livslångt fjällintresse.

Ären gick och gav sina spår på byggnader och inventarier. I mitten av 1960-talet var det dags att efter förnyelse av många fjäll-

stationer och fjällstugor i Lappland, där tillströmningen av nya fjällturister varit särskilt stark, börja förbereda en upprustning i jämtlandsfjällen.

Storulvån tillbyggdes, Blåhammaren förnyades helt och några nya fjällstugor kom till.

Men Sylstationen, den gamla centralpunkten, fick vänta. Interna utredningar hade resulterat i ett mycket begränsat program för renovering 1970.

Vid den tidpunkten var det klart, att STF så som fallet i stigande grad varit under 1960-talet måste söka erhålla det allmännas stöd för en del av de nödvändiga investeringarna.

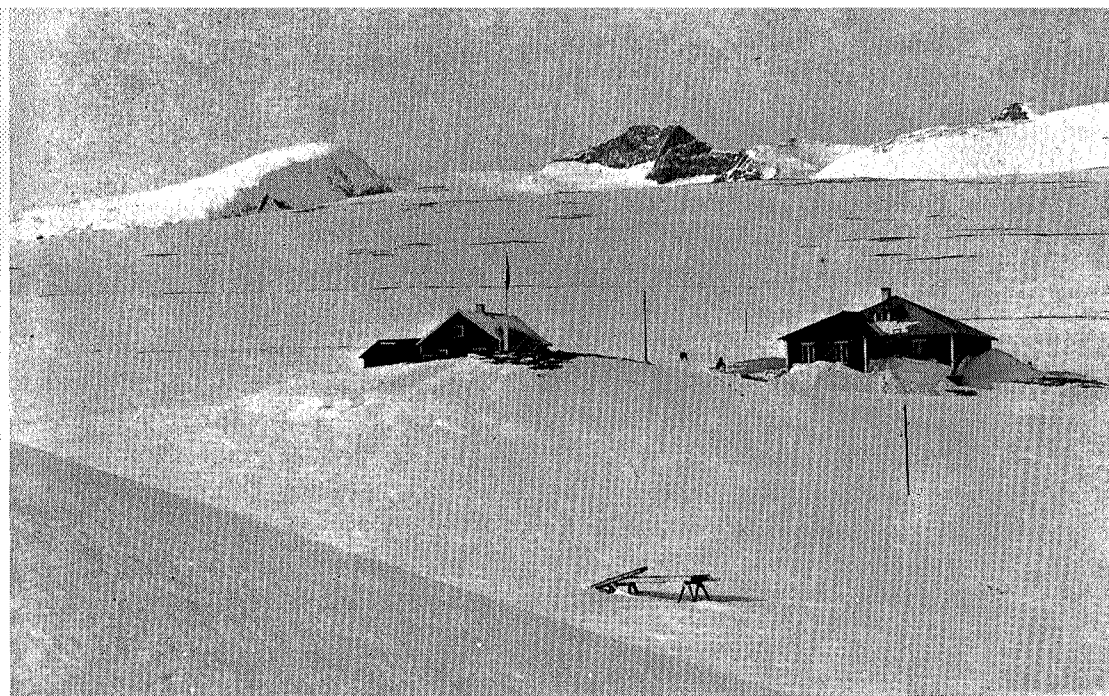
En statlig turistutredning arbetade fram förslag om «primära rekreatiomsområden» och hade därvid bestämt sig för Åre-området som ett första försöksområde, där stat, kommun och enskilda organisationer borde satsa större summor för att skapa resurser för en breddad turism. Sedan en plan för att skapa resurser för en breddad turism. Sedan en plan för detta presenterats och efter samråd med utredningen, utarbetade STF 1971 ett förslag för Sylstationens upprustning.

Uppgörelse med samebyn, som ville ha ersättning för intrång i renskötseln, tog sin tid. I slutet av 1973 kunde emellertid en slutlig ansökan om beredskapsmedel inlämnas till arbetsmarknadsstyrelsen. Efter ett år beslutade regeringen att för de till 3,7 miljoner kronor beräknade byggnadskostnaderna bevilja statsbidrag med dels 50 % från arbetsmarknadsdepartementet, dels 25 % från jordbruksdepartementet. Det sistnämnda innebar en markering av att man ansåg Sylstationen vara en riksänläggning för friluftslivet. STF skulle därmed själv svara för återstående 25 % av byggnadskostnaderna samt hela utgiften för inventarier.

Det blev nu en intensiv tid för detaljprojektering och infordrande av anbud på alla arbeten. I oktober 1975 kom anbuden in, och visade sig, särskilt ifråga om byggnadsarbeten och målning, ligga så högt, att kalkylerna spräcktes. Totalkostnaden för byggnadsarbeten och inventarier nådde 6 miljoner.

En förnyad detaljerad kostnadsberäkning på basis av avgivna anbud och därefter nya framställningar om höjda statsbidrag.

I februari 1976 beslöt regeringen att bevilja sammanlagt 75 % av den högre byggnadskostnaden, sedan STF utfäst sig att svara



Sylfjällets turiststation ved påsktid 1929

för 25 %. Av intresse är att i riksdagen framlagts en motion av företrädare för fyra partier (endast socialdemokraterna saknas) med förslag att om- och tillbyggnaden av Sylstationen i allt väsentligt bör bestridas med statsmedel.

Motionen tar också upp en annan för STF viktig fråga. Det föreligger nämligen förslag från regeringen beträffande huvudmannskapet för vandringslederna i fjället. Det har hittills i praktiken om ej formligen utsagt legat hos STF. Nu föreslås riksdagen besluta att staten tar ansvar för samordning och planering ifråga om lederna och att uppgifterna därför läggs centralt på statens naturvårdsverk och regionalt på länsstyrelserna.

I den nämnda motionen hemställs nu, att riksdagen vid beslut i frågan beakter att STF får ökade resurser för att kunna fullfölja sin fjällverksamhet, vilken i dagens läge omfattar ungefär hälften av befintliga vandringsleder och ca. 85 % av boendeanläggningarna i högfjället (fjällstugor och fjällstationer).

Så nu är det alltså dags för ett stort förnyelsesarbete i Sylarna.

Förnyelsen av Sylstationen omfattar renovering av hela den nuvarande stationen, där det blir 58 bäddar i två- och fyrbäddsrum,

nytt kök, barsservering och matsal, butik för proviantförsäljning samt självhushåll. Vidare tillkommer bastu och duschar samt en ny personalvåning med tvåbäddsrum, sällskapsrum och föreståndarbostad. Torrklosetter av multrumstyp inrättas. Därtill byggs ett anex med 24 bäddar i tvåbäddsrum och med duschar, torkrum och självhushåll. Det kan öppnas separat. Upprustning av det nuvarande självhushållet — 16 bäddar, öppet året runt — inngår också.

Fjällstationen kommer att vara stängd under hela 1976 — endast nödlogi i självhushållsutrymmet finns tillgängligt — för byggnadsarbetena. Transporterna, eventuellt per flyg, sker under våren 1976. Byggnadsarbetena äger rum under sommaren och hösten. En återinvigning hoppas vi kunna ha senast i början av sommaren 1977, eventuellt något tidigare. Det år, då fjällstationsverksamheten i Sylarna pågått 80 år och det år då Jämtland behandlas i STF:s årskrift.

Den del av finansieringen, som STF skall klara, rör sig om ca. 1,6 milj. kronor. Därav har vi hittills i projekteringskostnader lagt ner 0,4 milj. och genom insamling bland medlemmar och bidrag från landstinget i Jämtlands län och vattenregleringsmedel fått ihop 330.000 kronor. Bortåt en miljon kronor till skall vi också åstadkomma.

«Ett herkulesarbete, som vida överstiger en turistförenings krafter» kan det kanske sägas nu som för 80 år sedan. Men det samhälle, som växt fram och fått resurser och som vi också tjänar, hjälper till att återge Sylstationen möjlighet att vara till stort gagna för fjällturismen i detta härliga svensk-norska gränsland.

Fra Henry David Thoreaus bok: *Livet i skogene Walden*:

Naturens ubeskrivelige uskyld og gavmildhet — i sol og regn, sommer og vinter — hvor megen oppmuntring gir den oss ikke bestandig —

Våre hedrede

Æresmedlemmer:

- 1947 Roar Tønseth snr., arkitekt
- 1953 Arne Falkanger, kjøpmann
- 1957 Reidar Jørgensen, rektor
- 1970 Eivind Kierulf, overingeniør
- 1975 Astrid Olsen

Innehavere av vårt hederstegn: Reinrosa med gull eikekrans

- | | |
|------------------------------------|---------------------------------------|
| 1947 Thor Tharum, sorenskriver | 1962 Martine Unsgård, fhv. vertinne |
| 1947 Hilmar Nilsen, agent | 1962 Olga Reitan, fhv. vertinne |
| 1947 Roar Tønseth snr., arkitekt | 1962 Hjørdis Mørkved, frk. |
| 1947 Ragnhild Lien, fhv. vertinne | 1962 Gunnar Birkeland, disponent |
| 1953 Arne Falkanger, kjøpmann | 1962 Helge Foss, lektor |
| 1954 Edvard Løchen, h.r.advokat | 1964 Eivind Kierulf, overingeniør |
| 1957 Kirsten Haave, fhv. vertinne | 1967 Astrid Olsen, sekretær |
| 1957 Ola Hilmo, bestyrer | 1967 Magna Kjelland, fhv. vertinne |
| 1957 Reidar Jørgensen, rektor | 1967 Bjarne Eriksen, fhv. overbetjent |
| 1957 Finn Kleven, smedmester | 1969 Rolf Høyem, disponent |
| 1957 Erling Nielsen, kjøpmann | 1970 Magnhild Lereggen, sekretær |
| 1957 Gunnar Raabe, ruteinsp. i DNT | 1970 Tor Johansen, sekretær |
| | 1974 Fritz Christensen, overingeniør |

Innbudte livsvarige medlemmer:

- 1957 Halvard Lilleevjen, bonde
- 1957 Modolf Moen, bonde
- 1962 Ragnhild Næssmo, kokke
- 1962 Thomas Solem, bestyrer
- 1962 Asbjørn Clausen, bonde
- 1967 Manda Hilmo, husmor
- 1967 Svein Grøtte, bonde