

TRONDHEIMS Forsikringselskab

Oprettet · 1863 ·

Assurerer mot

Brand og Driftstans
som følge av samme
Tillæggsforsikringer til bygninger i „Brandkassen“
Husleieforsikring
Indbrudstyveri og Ran
Tap ved **Værdiforsendelser** samt
Sjø- og Transportforsikring
almindelig og **Krigsforsikring**
og **Ansvar-, Automobil-**
Vandlednings-
forsikring
m. m.



Hovedkontor:

Søndre Gate 11, Trondhjem

Telefoner 486, 1199, Sjøavd. 1300 og 3745

Trondhjem—Løkken—Trollheimen

Letteste adkomst til Trollheimen er at reise med

D/s „Orkla“: Trondhjem-Thamshavn

Elektrisk

Jernbane: Thamshavn-Løkken

og videre med

A/s Orkla Autotrafik's

rutebiler: Løkken-Berkaak

med avstigning enten ved Aa eller Grendal.

Rute gjældende fra 1. mai 1924:

Fra Trondhjem:

Hverdage undt. dage før

helligdage 6¹⁵ em. med ank. til Løkken 9⁴⁰ em.

Dage før helligdage 3⁰⁰ » » » » — 6²⁵ »

Helligdage { 10⁴⁵ fm. » » » — 2⁰⁵ mid.
11³⁵ nat » » » — 2⁵⁰ nat

Fra Løkken:

Hverdage 6²⁰ fm. med ank. til Trondhjem 9⁴⁰ fm.

Helligdage { 6²⁰ » » » » — 9⁴⁰ »

6⁴⁰ em. » » » » — 10⁰⁰ em.

CHR. SALVESEN & CHR. THAMS'S
COMMUNICATIONS AKTIESELSKAB

*F*orlang altid

E. C. DAHLS

BRYGGERIS

ØL & MINERALVAND

TELEFONER: 181 = 1950 = 3450

Fridtjof Walseth

Største Utvalg i
Jernvarer, Verktøi og Kjøkkenutstyr

Nordenfjeldske
DAMPSKIBSSELSKAB

INGENIØR H. J. DARRE
TRONDHJEM

STØRSTE UTVALG I
RADIOAPPARATER • RADIOMATERIEL

FOSSESTUEN

LIGGER I VAKRE OMGIVELSER VED

NEDRE LERFOS

TIL ØVRE LERFOS ER DER 10 MINUTTERS
VAKKER SPADSERVEI

GODE VÆRELSER

UDMERKET RESTAURANT

MED GODE VINE

OG

AKTIEBRYGGERIET

TRONDHJEM'S

UDMERKEDE ØLSORTER

BILRUTER PAA BEGGE SIDER AV NIDELVEN
TELEFON 436

Wefring & Schjetlein ^A/_S

Trondhjem

Specialforretning i:

Fyrkul, Koks, Cinders og Smikul

Telefon: 2894 = 2895 = 2896. Telegramadr.: »Kul«

Se mit Utvalg

i Stoffer for Dresser

Sportsdresser

Selskapsdresser

frakker etc.

Manschetskjorter

Stivetøi

Slips

Undertøi

i Uld og Bomuld

Dindjakker

for Damer og Herter

Oljekapes

Sydvester

Sportsstrømper

Leggins

Puttees etc.

Eget 1ste Klases

Skrædderverksted

Ole Dahl

A/s I. N. Bruun

Trondhjem

Pelsvareforretning

Soveposer og Skindfelder

Hatter og Huer

PRIVATBANKEN I TRONDHJEM

OPRETTET 1859

FILIALER: PRIVATBANKEN I KRISTIANSUND N.
PRIVATBANKEN I ORKEDALEN ORKANGER

Indskud

mottas til høieste rentesatser.

Hjemmesparebøsser utlaanes gratis

Checks avgives paa ind- og utland

Reisekreditiver utstedes ≧

Inkasso besørages billigst ≧

Sikkerhetsboxer til utleie

Forøvrig utføres alle vanlige bankforretninger.
Praktiske **lommechecks** til bruk for indskytere.



Johan Rognhaug.

In memoriam.

Sitter man en kveldstund ved peisen paa en av turistforeningens hytter og kiker i fremmedbøkerne, støter man ofte paa navnet Johan Rognhaug blandt de sidste 10—20 aars hyttebesøkende.

Og de som hadde truffet Rognhaug tilfjelds vil med vemod mindes om, at de ikke oftere skal kunne slaa følge med ham over fjeldet eller ha en hyggelig prat med ham om kvelden paa hytta.

Rognhaug elsket fjeldet og naturen, og dette satte kanskje sit præg paa hele hans karakter. Han frydet sig godveirsdagene, naar solen bakte og luften oste av furu-, bjerk- og lyngduft, i taknemmelighet over det vakre naturen gir os, og han forstod, ogsaa at sætte pris paa en stygveirsdag og se det storslagne og mægtige betagende skuespil, fjeldet da viser en.

Lun og elskverdig, nobel og rettænkende var hans karakter, og med sin slanke skikkelse og sit varme gode smil lyste hans personlighet op, hvor han kom. Han var et godt og

fint menneske, en sand elsker av skog og fjeld. Derfor fandt han overalt bare venner, som i taknemlighet vil værne om hans minde.

G.

* * *

Johan Rognhaug, som var et interessert medlem av Trondhjems Turistforening, omkom som bekjendt den ulykkelige brandtnat paa Blaaahammarstugan ifjor sommer paa hjemvei fra sin vanlige fottur i Sylene.

Generalforsamling.

Den aarlige generalforsamling avholdtes 14 mai 1923 i Grand Hotels lokaler efter forutgaaende bekjendtgjørelse. 27 medlemmer underskrev protokollen.

Til behandling forelaa:

1. Aarsberetning for 1922, som blev oplæst og ikke gav anledning til nogen bemærkning.
2. Regnskap for 1922 fremlagt i revideret stand uten nogen antegnelser.
3. Styrets forslag til budget for 1923, samt foreningens formuesstatus blev enstemmig vedtat.
4. Valg paa 3 medlemmer istedetfor de uttrædende bokhandler Brun, bankfuldmægtig L. Sivertsen og bankkasserer Svendsen. Den sidste frabad sig gjenvalg. Valgt blev bokhandler Brun, bankfuldmægtig Sivertsen og advokat Olaf Klingenberg. Som varamænd gjenvalgtes sekretær Faanes og kjøbmand Leif Grønning.

Til revisor gjenvalgtes bankkasserer H. Hansen og skibsmægler Jon Berg.

Efter at generalforsamlingen var hævet og man hadde spist, holdt konservator Th. Petersen et særdeles interessant foredrag om »arkæologiske vandringer i Trøndelagens bygger« ledsaget med lysbilleder.

Foreningens medlemmer.

Ved aarets begyndelse var medlemsantallet 1025. I løpet av aaret er utmeldt eller strøket i henhold til statutterne 3, ialt 125. — Der er indmeldt 115 nye, saa medlemsantallet ved

aarets utgang var 1015, derav 3 æresmedlemmer, 6 indbudte livsvarige og 27 livsvarige. Av de som den 16de december 1887 stiftet foreningen er nu bare 15 tilbake.

Foreningens medlemmer har fortrinsret til sengeplads i turisthytterne, naar de ankommer inden kl. 9 aften.

Logiavgiften har i 1923 været: I paasken for medlemmer kr 2.00, for andre kr. 4.00 pr. døgn, i sommertiden for medlemmer kr. 1.50, for andre kr. 3.00 pr. døgn.

Skoleungdom faar i sommertiden mot forevisning av legitimationskort overnatte i foreningens hytter for samme avgift som medlemmer. Disse kort faaes utlevert ved henvendelse i F. Bruns Bokhandel eller hos sekretæren Sigurd Steen.

Styret

har i det forløpne aar bestaaet av:

Bokhandler F. Brun, formand.

Docent dr. C. W. Carstens, viceformand.

Bankfuldmægtig L. Sivertsen.

Arkitekt Roar Tønseth.

Advokat Olaf Klingenberg.

Carstens har hat tilsyn med Trollheimen, Sivertsen med Syltrakterne og Nedalen og Tønseth med Orkelsjøtrakterne.

Bidrag.

Av Trondhjems Sparebank fik foreningen i 1923 et bidrag av kr. 500.00 til sin ordinære drift og ved siden herav bevilget ogsaa banken ifjor et bidrag paa kr. 300.00 til dækning av renter for vekselobligationslaan, optat i anledning kjøpet av Nedalen. Desuten bevilget Sparebanken i anledning av dens 100 aars jubilæum kr. 2500.00 til Storerikvold nye hytte. Av statsbevilgningen til turistlivets fremme har foreningen i 1923 mottat kr. 1000.00. Tilsammen kr. 4300.00. For disse bidrag fræmbærer foreningen sin erkjendtlige tak.

Trollheimen.

Besøket var i Trollheimen adskillig daarligere end i fjoraaret, endskjønt veiret baade i paaske- og sommersæsonen var gjennomgaaende ganske godt. En av de viktigste grunde for det daarlige sommerbesøk var utvilsomt den sene vaar, som bevirket, at turisttrafikken først kunde begynde i midten av juli. Varderne var paa mange steder langt ut over sommeren dækket av sne, ruterne maatte derfor over lange strækninger opstages med kvister.

Vardingen fra Trollheimshytten til Gjevilvasshytten over Mellemfjeld blev efterset og utbedret, likesaa vardingen mellem Jøldalshytten og Gjevilvasshytten og mellem Jøldalshytten og Trollheimshytten saavel over Gjeithætta som gjennom Svartaadalen. Ny klop blev lagt over lille Svartaalen. Vardingen fra Trollheimshytten til Kaarvatn er i sin helhet efterseet; omkring Trollheimshytten er den endel omlagt, saaledes at ruten nu fører paa klop over Folla ca. 200 m. ovenfor Slettaens utløp. Endelig er vardingen fra Trollheimshytten til Storli over Mellemfjeld, Fagerlitjern og Hyttedalskammen efterseet og utbedret. I Hyttedalen er opsat avviser til Vasendsæter.

I styremøte av 23/10 er besluttet opvardet endel nye ruter, hvoriblandt skal merkes ruten fra Jøldalshytten til Trollheimshytten over Trollhætta og fra Jøldalshytten til Gjevilvasshytten over Svarthætta, Svarthammeren og Falkfangerhø. Endvidere ruten fra Gjevilvasshytten til Fagerhaug jenbanestation over Blaaøret og ruten Fjølbusæter (Gjevilvandet) til Storli over Okla. Endelig er Bredskarruten (Trollheimshytten—Suredalen) besluttet delvis omlagt og utbedret.

Trollheimshytten.

Hyttens vestlige tværvæg er i sommerens løp blit panelt, likesom taket delvis er repareret. Vedbodens tak er fremdeles temmelig daarlig; til kommende sommer vil imidlertid takpappen bli tjæresmurt. Peispiper og ovner er inspisert. Badestedet i bækken like ved hytten er sat i brukbar stand.

Bevertingen blev drevet for foreningens egen regning med Oline Bolme som vertinde baade i paaske- og sommersæsonen. Som fører har fungert O. Nergaard.

Jøldalshytten.

Endel av inventaret er reparert, forøvrig har utbedringsarbeider ikke fundet sted. Vertskapet var som tidligere baade i paaske- og sommersæsonen overdrat Anne Aa. Da Anne omtrent midt i sommersæsonen paa grund av et mindre ulykkestilfælde blev forhindret i at utføre sine vertindepligter, blev bestyrelsen av hytten velvilligst straks overtat av frkn. Noodt, Trondhjem.

Gjevilvasshytten.

Den i forrige aarsberetning omtalte tilgrænsende sæterløkke med paaliggende sæterstue er indkjøpt for kr. 3000. Den derved erhvervede skog vil være tilstrækkelig til dækning av hyttens vedforbruk saavel paaske som sommer. Sæterstuen vil med smaa omkostninger straks kunne benyttes som soverum. Endel mindre reparasjoner er utført indendørs, saaledes er etpar nye laase indsat. Da kjeldereren i sneløsningen blev sterkt vandfylt, er fortsatte draineringsarbeider blit utført. Forholdene i kjeldereren er dog endnu ikke helt tilfredsstillende, heller ikke vandforsyningen fra det nye brøndanlæg. Til kommende sommer vil imidlertid de største ulemper forsøkes avhjulpet. Endel redningstaug er opsat; men flere mangler imidlertid endnu; det er dog tanken snarest at forsyne samtlige hytter med redningsapparater. Man har besluttet at anskaffe baat i Gjevilvatnet. Derved vil forbindelsen med Storli kunne forbedres i betydelig grad (Gjevilvasshytten—Fjølbusæter—Okla—Storli). Bevertingen i Gjevilvasshytten har foregaat for foreningens regning med Marit Holm som vertinde baade i paaske- og sommersæsonen.

Kaarvatn.

I likhet med tidligere har kvarter været at faa paa Kaarvatn gaard hos ingeniør Josva Halle.

Storli.

Her har foreningen som tidligere hat fast turistkvarter hos Kristoffer Haugen, som baade i paaske- og sommersæsonen har holdt 4 a 6 senge disponible for turister.

Syltrakterne.

Paa grund av den sene vaar fik Magnus Kluksdal heller ikke iaar anledning til at varde den gamle rute til Storerikvold om Lillefjeld grube og Skarpdalsvold. Forsaavidt forholdene tillater det, vil ruten bli vardet i 1924.

Den i aarsberetningen for 1922 nævnte rute fra Storerikvold til Sylstugan blev vardet i 1923. Ruten følger vardingene til Nedalen indtil Ramslibækken, tar op her og gaar mellem Fiskaahøgda og Enbogfjeld til Sylstugan. Paa vor forenings del av ruten er arbeidet utført av Ole Østby.

Ruten til Nedalen blir efterset sommeren 1924.

Som nævnt i forrige aarsberetning maatte foreningen gaa til anskaffelse av en ny baat i Essandsjøen. Baaten blev bygget i Tydalen og levert ved Esnaosen tjærebrædd og med fuldt tilbehør for kr. 200,—.

Ved velvilje fra herr ingeniør Natrud ved Røros Verk fik foreningen uten vederlag det nødvendige trævirke til baatnøst fra et gammelt hus ved Esna grube. Herr Ola Stugudal besørget nøstet opsat ved Esnaosen. Det holdes avlaast og nøkkelen beror paa Nedalen, hvor rorskarl faaes.

Nedalshytten.

Reparasjoner eller anskaffelser av inventar av betydning har ikke været nødvendig.

Stellet i hytten blev baade i paasken og sommersæsonen drevet for foreningens regning med Beret Berggaard som værtinde.

Ole Berggaard fungerte som fører.

Nedalen gaard.

Der er foretat forskjellige reparationer i hovedbygningen for tils. kr. 232,66.

Det nye fjøs blev paa det nærmeste færdig til den i kontrakten satte frist og blev tat i bruk høsten 1923.

Diverse smaa efterarbeider blir utført til vaaren.

Storerikvold.

Den nye hytte paa Storerikvold blev som planlagt fuldt færdig til paasken, idet føreforholdene var særdeles gunstige for transporten av de mange læs trævirke og inventar.

Hytten blev øvertat og aapnet for almindelig trafik palmesøndag 25. mars av formanden og 2 av styrets medlemmer ved en enkel festlighet. Ved denne anledning hadde man den glæde at se som foreningens gjæster sekretæren i Den Svenske Turistforening, herr dr. Anrick, samt denne forenings arkitekt herr Aakerlund og kartograf herr Ljungkvist.

Hytten er solid opført og godt utstyrt med inventar. Besøket var stort i paasken, men var her som paa Nedalen forholdsvis litet i sommersæsonen paa grund av det kolde og regnfulde veir.

Før sommersæsonen blev indlagt vand samt utslagsvask i kjøkkenet og opført vedskjul og nødvendige ytre rum.

Til sommeren vil hytten med tilstrækkelig tun bli indgjærdet. Hertil benyttes havegjærde med stolper av gran.

Kluksdal.

Magnus Kluksdal har i likhet med tidligere holdt 6 senger disponible for turister, saavel i paasken som i sommersæsonen.

Han har herfor faat et bidrag av kr. 75,00.

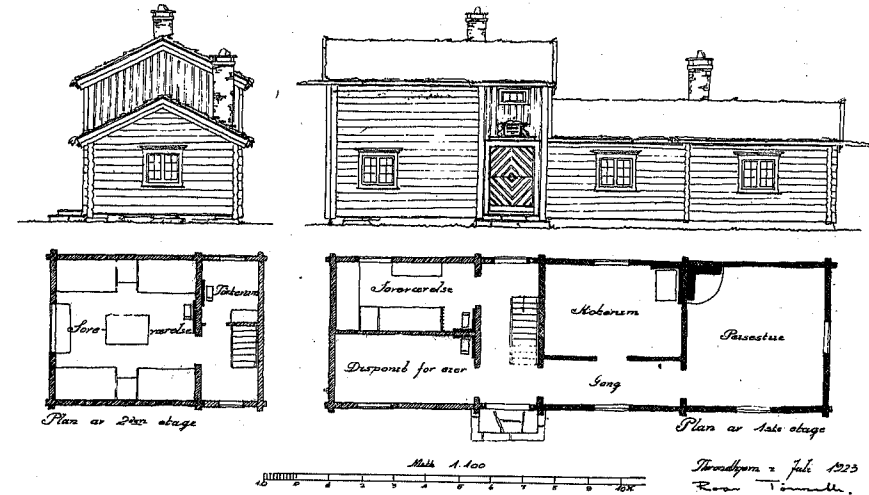
Magnus Kluksdal har nu utvidet sine lokaler ved tilbyg av en peisestue.

Storelvevold.

Abraham Brynildsvold har som før holdt 6 senger disponible for turister. Har herfor faat et bidrag av kr. 75,00.

Forskjellige meddelelser.

FORSLAG TIL TURISTSTATION VED ORKELKROKEN FOR THIEMS TURISTFOR-
TILBYGNING AV AALBUSÆTER



Orkelsjøtrakterne.

Forhandlinger har været ført med gaardbruker I. K. Aalbu, Opdal for at opnaa logi i forbindelse med hans sæter ved Orkelkroken. Aalbu har erklært sig villig til at istandsætte sine hus og det er en mulighed for at faa ordnet med midlertidig station allerede kommende sommer.

Styret arbeider med at skaffe folk som vil sætre der og som samtidig er villig til at overta stel for turister.

I tilknytning til Aalbusæteren er projektert en nybygning med 2 soverum disponibel for turister og 1 for vertsfolkene. Hr. Aalbu har erklært sig villig til at la os bygsle et stykke jord like ind til sæterstuen, slik at tilbygget kan opføres paa bygslet grund.

Blandt de vanskeligheter som har stillet sig hindrende iveien for arbeidets igangsættelse har økonomien været den avgjørende.

Statsbanene som har lovet et bidrag stort kr. 2000,00 har akseptert planerne og man indhenter nu anbud paa arbeidets utførelse.

Trondhjems Sparebank

har gjennom mange aar været vor forening en god støtte. Utenom det vanlige aarlige bidrag paa 800 kroner mottok vi fra Sparebanken ved dens 100-aars jubilæum ifjor 2500 kr. ekstraordinært til fullførelse av den nye hytte paa Storerikvold. Uten denne store gave vilde foreningen i de nuværende vanskelige tider neppe paa lang tid kunnet faa hytten i fuld stand.

Det var derfor med dyp taknemlighet vor forening sluttet sig til de mange gratulanter paa Trondhjems Sparebank hundredaarsdag 26. mai 1923. Formanden overrakte en vakkert utført adresse, paa hvilken var indtegnet de forskjellige hytter som Sparebanken har git bidrag til; adressen var indlagt i en delikat miniature rygsæk av helt skind, i hvilken den vil bli opbevart.

Besøket i hytterne i 1922 og 1923.

	1922			1923		
	Paaske	Sommer	Tils.	Paaske	Sommer	Tils.
Trollheims- hytten	116	282	398	71	181	252
Jøldalshyt- ten	103	171	274	75	163	238
Skarsemsæ- ter	141		141			
Gjevilvas- hytten		401	401	117	288	405
Nedalen . . .	63	94	157	111	80	191
Storerikvold	34	80	114	135	65	200
Storli	21	76	97	21	46	67
Storelvevold	16	127	143	14	140	154
Kluskald . . .	74	61	135	152	51	203
	568	1292	1860	696	1014	1710

Gjevilvatnet.

Fiskebestanden i det store Gjevilvatn er desværre ytterst slet, hvilket er meget kjedelig for turisthyttens matforsyning. Den ørret og rør som findes er baade liten og mager.

For om mulig at raade bod herpaa blev hr. fiskeriinspektør Aagaard anmodet om at befare Gjevilvatnet. Herr Aagaard foretok befaringen i slutten av august ifjor og kom til det resultat at skal der være haab om at faa det til et brukbart fiskevand, maa der arbeides paa at faa røiestammen væsentlig redusert, samtidig som der aarlig maa utsættes ørretengel. Det er foreningens hensigt sammen med opsitterne og hytteeierne at faa istand et utklækningsapparat til høsten. Til dette vil man antagelig kunne gjøre regning paa bidrag av staten. En utførlig beretning om hr. Aagaards befarung er indtat i »Adresseavisen« og »Nidaros« 28. august 1923.

Reklame for større besøk i hytterne.

For at gjøre det store publikum opmerksom paa de vakre fjeldtrakter Trøndelagen har at by paa har foreningen invitert representanter for endel større aviser her og i Kristiania til en fottur gjennom Trollheimen og Sylene. Flere av disse har med tak mottat indbydelsen og lovet at skrive om sine indtryk fra turen i de respektive aviser.

Fællesutvalget for landets turistforeninger

holdt sit aarsmøte 29. oktober 1923 i Kristiania, til hvilket formanden møtte. Til behandling forelaa blandt andet fordelingen av aarets statsbidrag, som paa grund av de daarlige tider kun blev 6000 kroner. Av dette beløp fik Trondhjems Turistforening kr. 1000.00.

Utlodning.

For om mulig at bringe balance i foreningens driftsregnskap søkte man og fik politiets tilladelse til at avholde en griseutlodning. Denne utbragte dog ikke det resultat som ønsket, idet nettoen kun blev kr. 630.63.

Aviser i hytterne.

Redaktionene av Adresseavisen, Dagsposten og Nidaros har ogsaa iaar været saa elskværdig gratis at sende sine aviser til hytterne i sommermaanederne.

Turistknappen.

Foreningens merke — en renblom — i emalje er at faa hos guldsmed Staudenmann til en pris av kr. 3.00.

Obligationslaanet til Jøldalshytten.

Beholdning pr 1/1 1923..... 120 obligationer
 Av disse er i 1923 uttrukket og ført til
 indtægt og utgift i aarets regnskap 35 —,—

Beholdning 85 obligationer

Ved notarialforretning den 22. mars 1924 er følgende obligationer uttrukket til indfrielse:

19, 22, 27, 74, 77, 85, 90, 92, 93, 105, 121, 130, 142, 147,
 152, 161, 173, 183, 187, 194, 195, 197, 205, 228, 237, 246, 254,
 257, 264, 269, 277, 280, 281, 290, 307, 324, 341, 346, 360, 380,
 388, 404, 407, 423, 425, 435, 442, 446, 459, 468, 531, 549, 563,
 567, 573, 598, 602, 613, 631, 638, 642, 643, 647, 661, 664, 671,
 685, 694, 708, 730, 735, 749, 751, 754, 756, 762, 766, 768, 771,
 772, 779, 784, 826, 833, 844.

Obligationerne indfries ved forretningsføreren, Sigurd Steen, Dr. gt. 14 (2—4, 6—7).

Norske fluer.

Turister som til sommeren besøker vore hytter vil finde uthængt en vakker prøvekollektion av ørretfluer fra firmaet O. Mustad & Søn. Det er en glæde at gjøre foreningens medlemmer opmerksom paa denne nye norske industri og man er helt ut enig i følgende uttalelse fra Trondhjems jæger og fiskerforening fra sidste generalforsamling stilet til firmaet:

»Deres kollektion av lakse- og ørretfluer vakte udelt anerkjendelse for sin smukke og gode utførelse. Vi ser derav, at vi paa dette omraade kan være selvhjulpen og ikke bare fordi det er norsk arbeide, men ogsaa fordi det er et helt ut konkurransemæssig produkt bør man bruke Deres fluer.«

Paa sine sommerturer vil man altid ha glæde av at ha med en let fiskestang; glem da ikke at medta norske ørretfluer, som faaes i enhver sportsforretning.

Foreningens hytter og faste stationer

med inventar er tilsammen forsikret for ialt kr. 213,000.00 i Trondhjems Forsikringsselskap:

Trollheimshytten*)	46	dobbeltsenge	assurert for	50,000
(Desuten kan der i sengbænker i peisestuen skaffes sengeplads til ca. 10 gjester).				
Jøldalshytten*)	43	—»—	—»—	» 45,000
Gjævilvashytten*)	24	—«—	—»—	» 40,000
Nedalshytten*)	15	—»—	—»—	» 12,000
Storerikvold*) nye hytte	20	—«—	—»—	» 30,000
—»— gml. »				5,000
Kluksdal	6	—«—		
Storelvevold	6	—«—		
Storli	4	—«—		
Stugudal	6	—«—		
Kvittyten hytte*)		ingen senge	—»—	» 1,000

Tilsammen 170 senge.

fordelt i 40 soverum.

Husene paa Nedalen gaard er assurert i brandkassen og private selskaper for tilsammen 30,000

*) Foreningens eiendom.

EKSTRAKT

av

Trondhjems turistforenings regnskap for 1923.

Indtægt:

1. I banker og kasse:			
Sparebanken	322.89		
Kassabeholdning	165.37		
		kr.	488.26
2. Medlemskontingent	»		4965.00
3. Logipenge:			
Jøldalshytten	»		573.00
4. Annoncer i aarsberetningen	»		1595.00
5. Nedalen forpaktningavgift	»		200.00
6. Bidrag:			
Sparebanken	800.00		
do. til Storerikvold	2500.00		
Statsbidrag	1000.00		
		»	4300.00
7. Uttrukne obligationer skjænket foreningen	»		350.00
8. Nettoutbytte av grisutlodning	»		630.63
9. Solgt gammel baat i Essandsjøen	»		20.00
10. Realkreditbanken mot veksler	»		5000.00
11. Do. paa kassakredit	»		6258.13
12. Overskud av logi og bevertning:			
Gjevilvasshytten*)	305.75		
Nedalshytten	768.02		
Storerikvold	326.45		
			1400.22
÷ underskud Trollheimshytten**)	1012.68		
		»	387.54
13. Salg av kort paa hytterne	»		9.45
14. Indvundne renter	»		12.54
			<u>Kr. 24789.55</u>

Utgift:

1. Administration (kontorutgifter, porto, annonser, incasso, forretningsførers løn m. v.)	kr.	1281.83
2. Veier, klopper, varding	»	277.14
3. Hytterne:		
Driften	»	1148.79
Inventar (hvorav Storerikvold kr. 2944.74)	»	3436.29
Vedlikehold og nybyg:		
Trollheimshytten	722.55	
Jøldalshytten	254.01	
Nedalshytten	32.00	
Storerikvold	5885.97	
Gjevilvasshytten	1067.96	
		» 7962.49
4. Nedalen gaard:		
Renter	434.68	
Assurance	46.48	
Reparasjoner	232.66	
Indkjøp av et skap	55.00	
Betalt paa nyt fjøs	2200.00	
		» 2968.82
5. Renter av veksler og kassakredittlaan	»	1933.54
6. Aarsberetning	»	692.75
7. Kontingent Den norske Turistforening	»	10.00
8. Ola Stugudal bidrag telefon	»	20.00
9. Generalforsamlingen	»	178.38
10. Bidrag for kvarterer	»	150.00
11. Indfrielse av obligationer	»	640.00
12. Vekkesæteren, kjøpesum	»	3000.00
13. Prospektkort til hytterne	»	141.70
14. Ny baat med nøst i Essandsjøen	»	485.67
15. Tilfældige utgifter	»	81.80
16. I kasse	»	380.35
		<u>Kr. 24789.55</u>

*) Beholdning av matvarer pr. 1/1 1924 kr. 285.40

**) » » » » » » » » 976.10

Til Trondhjems turistforening!

Undertegnede valgte revisorer har gjennomgaat turistforeningens regnskap for f. a. med bilage, uten at ha fundet noget at bemerke.

Trondhjem i mai 1924.

Harald Hanssen. Jon Berg.

Forslag til budget for 1924.

Indtægt:

Beholdning i kasse	kr. 380.35
Kontingent	» 5000.00
Logipenge	» 700.00
Overskud av hytternes drift	» 800.00
Annoncer	» 1600.00
Nedalen forpaktningavgift	» 150.00
Sparebanken bidrag	» 800.00
Utlodning	» 1000.00
	<u>kr. 10430.35</u>

Utgift:

Administration: Sekretær og forretningsfører, annonser porto, inkasso	kr. 1300.00
Varding, veier og klopper	» 500.00

Hytterne:

Driften	kr. 700.00
Assurance	» 500.00
Inventar	» 200.00
Vedlikehold	» 400.00
	<u>» 1800.00</u>
Nedalen, avdr. obligation	kr. 350.00
Renter	» 450.00

At overføre kr. 800.00 kr. 3600.00

Overført kr. 800.00	kr. 3600.00
Assurance og skatter »	100.00
Reparasjoner	» 100.00
	<u>» 1000.00</u>
Renter av laan	» 3200.00
Aarberetning	» 1000.00
Indfrielse av obligationer	» 300.00
Magnus Kluksdal bidrag	» 50.00
Abraham Brynildsvold	» 75.00
Rest paa Storerikvold	» 1000.00
Tilfældige utgifter	» 205.35
	<u>kr. 10430.35</u>

Formuesstatus pr. 1/1 1924.

Aktiva:

Trollheimshytten med inventar	kr. 25,000.00
Jøldalshytten — —	» 20,000.00
Gjevilvashytten — —	» 20,000.00
Nedalshytten — —	» 8,000.00
Storerikvold nye hytte —	» 15,000.00
Do. gamle — —	» 1,000.00
Kvittyten hytte — —	» 10.00
Nedalen gaard — —	» 8,500.00
Reisehaandbøker m. v. hos bokhandler Brun ..	» 100.00
Inventar paa Storli	» 150.00
Baaten i Folla	» 50.00
Do. med nøst i Jølvatnet	» 100.00
Ny baat og nøst i Essansjøen	» 400.00
2 baate i Nea	» 100.00
Obligationer skjænket foreningen (ikke uttrukket)	
85 a 10.00	» 850.00
Beholdning i kasse pr. 1/1 1924	» 380.35

kr. 99,640.35

Passiva:

Pantegjæld paa Nedalen	kr. 5,250.00
Vekselobligationslaan i Trondhjems Sparebank »	3,000.00
Vekselgjæld i Trondhjems Realkreditbank..... »	30,000.00
Kassakreditlaan i Trondhjems Realkreditbank »	9,653.67
Obligationsgjæld, 255 obligationer a kr. 10.00 »	2,550.00
Uttrukne, men ikke til indfrielse pressenterte obligationer, 196 a 10.00	» 1,960.00
	<hr/>
	kr. 52,413.67

Medlemsfortegnelse

pr. 1. januar 1924.

De foran hvis navn staar * har været medlemmer siden foreningens stiftelse 16de december 1887.

A. Æresmedlemmer:

*Schultz, Carl, direktør
Sommerfeldt, Axel, lektor
*Grilstad, Olaf, købmand

B. Indbudne livsvarige medlemmer:

Grøndahl, H., arkitekt
Grøndahl, stadsingeniør
Halle, J., ingeniør og gaardbruger, Todalen
Lysholm, J. B., ingeniør, Tydalen
Kaarvatn, Gudmund, Todalen
Stugudal, O., Tydalen

C. Livsvarige medlemmer:

Bennett's Reisebureau, A/S	Qvenild, Arne
Buch, Axel, købmand	Qvenild, Gunnar
Det Nordenfj. Dampskibsselskab	Qvenild, Haldor
Grimsmo, Olaf, Kristiansund	Qvenild, Inger Kathinka
Jenssen, Erling, grosserer	Qvenild, Ottar Birgersøn
Jenssen, Eyvind, grosserer	Qvenild, Emilie Augusta
Jenssen, Nic., sekretær, Kr.ania	Qvenild, Tore
Kvenild, Birger, grosserer	Sivertsen, Axel, souschef
Kvenild, Kathinka, frue	Sivertsen, Ludv., bankfuldm.
Tøsti, Kaare Løken, sekretær, Kristiania	Thomle, E. A., arkivar, Kr.ania
	Tønseth, Roar, arkitekt
Moe, Emil, købmand, Kristiansund	Wefring, Nils, grosserer
Onsager, Nils, høiesteretsadvokat, Kristiania	Ward, Harold R., London
	Ward, C. A., Mrs., London

D. Aarsbetalende medlemmer:

Aakvik, Osvald
 Aalstedt, D, frøken
 Aas, Andreas, bankkasserer
 Aas, Asbjørn, kontorass.
 Aas, Einar, kontorchef
 Aas, Hanna, frk.
 Aas, Karl Jan
 Aas, Lydia, frk.
 Aas, Haakon
 Abrahamsen, Sven
 Albertsen, Aug., arkitekt
 Albertsen, Jakoba, frue
 Alm, Finn
 Alnes, Oluf, forvalter
 Alness, Peter Wessel
 Alstad, K., sadelmaker
 Alstad, Trygve, bokbinder
 Alvig, Ester, frk.
 Amdahl, Karl, bankchef
 Amdahl, Helga, frk.
 Andersen, Anker, kjøbmand
 Andersen, Jørgen, Tempe, Strinda
 Andersen, K. Dahl
 Anderson, Hjalmar
 Andersson, Marie, frk.
 Andresen, A., Kristiania
 Andresen, Einar
 Anshus, Albert.
 Antzie, Claudia, frk.
 Arnfinsen, A., læge
 Arnet, Kristoffer
 Aspaas, Borghild, frue
 Aspaas, Reidar
 Aspaas, Sverre
 Aspaas, Inga Marie, frue
 Aune, Gudrun, frk.
 Aune, Mille, frk.
 Aune, Olaug, frk.
 Aune, Peder

 Bach, Asbjørn, bankassistent
 Bachke, Arild, konsul
 Bachke, Chr. Anker, konsul
 Bachke, Halvard L., grosserer
 Bachke, Sofie, frue
 Bagøien, Arne, kjøbmand
 Bagøien, Borghild, frue
 Bagøien, Jens, disponent
 Bakke, I. J. materialforvalter
 Bakke, Ørnulf
 Bakken, Johannes
 Baldersheim, E.
 Bang, Michael, lærer
 Bang, S., læge
 Bauck, H., borgermester
 Bauck, Hans Jørgen, o.r.sakfører
 Bech, D., revisor
 Bellingmo, Kaare
 Bentzen, Chr., bryggerimester
 Berg, Adolf
 Berg, overlærer
 Berg, frue
 Berg, Andr., bankchef
 Berg, Elisa, frk.
 Berg, Ella, frk.
 Berg, Erling, bokholder
 Berg, Jon, skibsmægler
 Berg, K. Aug., Løkken
 Berge, Reidar
 Berg, Sverre, konsul
 Berg, Trygve, læge
 Berg, Vidar, kontorchef, Kristiania
 Berg-Nilsen, Andreas, dr., Aasen
 Bergland, Gerd, frk.
 *Bergersen, Bernh. K., assessor
 Bergman, Th., maler
 Bergstrøm, I. M., grosserer
 Birkeland, Arvid
 Birkeland, Chr.
 Birkeland, R., ingeniør
 Bjørhus, N.
 Bjørnsen, Hanna, frue
 Bjørnsen, Th., handelsreisende
 Bjørnson, premierløytnant
 Bjørnæs, Edvin, Kristiansund
 Blom, Arne Fr., ingeniør
 Blom, Chr., assessor

Boberg, Torsten, Undersåker, Sverige
 Bogevoid, Kari, Meldalen
 Bohne, Fr., slagter
 Bohne, Gustav, slagter
 Bolme, Gunvor
 Bonnevie, O., kaptein
 Borchgrevink-Persen, Chr.
 Borchgrevink-Persen, frue
 Borgard, Martin, maler, Holland
 Borgen, Elisabeth, frk.
 Bothner, Einar
 Bragstad, professor
 Brantdzæg, Sigrid, frk.
 Brandt, Olav, pastor
 Brandt, Toni, frue
 Bratholm, S., overretssakfører
 Bratt, Harald
 Breida, Magnar
 Brinchmann, Chr., kjøbmand
 Brobakke, Marie, frue
 Broch, T. J., kaptein, Kristiania
 Brodal, dr.
 Brodal, frue
 Brodtkorb, Tobias, ingeniør
 Brodtkorb, tandlæge
 *Brun, A., bokhandler
 Brun, Axel
 Brun, Augusta, frue
 Brun, Einar, læge, Levanger
 Brun, Erling
 Brun, Frithjof, bokhandler
 *Bruun, Fritz, kjøbmand
 Bruun, Joh., kjøbmand
 Bruun, Johan, bankchef
 Bruun, Svend
 Bryn, bankchef
 Bryn, frue, dr.
 Bræck, John
 *Brænne, Bernhard, fabrikerier
 Brænne, G.
 Buaas, Eiler, læge
 Buch, H., overingeniør, Kr.ania
 Buch, Leif
 Buch, Lydia, frk.
 Buch, Nicolay
 Buchholdt, Arne
 Bull-Simonsen, Ivar
 Bækkevahr, Hans
 Bøckman, E. D., assessor
 Bøckman, dr.
 *Bøckman, M., stadsfysikus
 Børø, disponent

 Carlleif, Dora, frue
 Carlleif, Frode, ingeniør
 Carlsen, student
 Carstens, Wilhelm, docent dr.
 Carstens, frue
 Cederholm, Erik, Stockholm
 Christensen, Johan, student
 Christie, frk., Nordstrand
 Christie, Henrik, ingeniør
 Christiansen, Alfred
 Christiansen, Asbjørn
 Christiansen, A., fuldm.
 Christiansen, T., Kopperaaen
 Christophersen, Erling, Kristiania
 Christoffersen, Nils
 Claussen, Andr., advokat
 Clausen, Wilhelmine, frk.

 Dahl, Aagot, frue
 Dahl, Carl, kjøbmand
 Dahl, C., ingeniør
 Dahl, Einar, overrettsakfører
 Dahl, Hj., handelsfuldmægtig
 Dahl, Johan
 Dahl, Karl, bankkasserer
 Dahl, Majen, frue
 Dahl, Nicolai, kasserer
 Dahl, Olaf
 Dahl, Ole, kjøbmand
 Dahl, Rolf
 Dahl, Ruth, frue
 Dahl, Sofie, telgrafistinde
 Dahle, Einar
 Dahle, Kristian

Dahlø, Anders, dr.
 Dahlø, Katrine, frue
 Dahling, Ludvig
 Darre, ingeniør
 Darre, Sigrid
 Darre, provisor
 Denstad, Alfred, postsekretær
 Digre, Einar, brugseier
 Digre, Petter, arkitekt
 Dreyer, K. S., agent
 Dreyer, Erling
 Dyblie, Helga, frk.
 Dybwad, Gunnar
 Dyrendahl, Hj.
 Dørge, H., distriktslæge, Rindalen
 Dørge, Milly, frk., Rindalen
 Dørge, Willa, frk., Kristiansund N.
 Dørum, Ole

Eeg, provisor
 Eggen, Amalie, frue
 Eggen, Henrik
 Eggen, Olaf
 Eggen, Olav
 Eide, Olaf, stud.
 Eide, Trygve
 Ekle, J. R.
 Ellefsen, Nanna
 Ellingsen, Gunvor, frue
 Ellingsen, Harald, grosserer
 Ellingsen, Johan, grosserer
 Engan, Trygve
 Engen, Arnt, fotograf
 Engen, Simon, kjøbmand
 Erichsen, Aagot, frk.
 Erichsen, Carl, kaptein
 Erichsen, Gudvard
 Erichsen, Gudrun, frk.
 Erichsen, H. S., læge
 Erichsen, Nina, frue
 Erichsen, O., fabriker
 Eriksen, Hans
 Eriksen, Kristoffer
 Esbensen, O. S.

Essendrop, Alfred, banksekretær
 Evensen, Egil
 Evjen, Alf
 Evjen, frk.
 Ewerløf, K. G., rådman, Upsala

Faanes, K., banksekretær
 Falkanger, Arne
 Falkanger, Egil
 Falkanger, Signe Getz, frue
 Falstad, Bernh.
 Falstad, Gunhild, frue
 Fasting, Kate, frue, Kr.sund N.
 Fasting, Kr., Kr.sund N.
 Finne, Karl, kjøbmand
 Finne, H. Meincke, tandlæge
 Fiske, Erling
 Fiske, Hjerdis, frk.
 Fjeldvik, B. A.
 Fjeldvik, Hjerdis, frue
 Fjeldvik, John, aktiemægler
 Fladnæs, Arne
 Fladnæs, Karl
 Flock, Karen, frk.
 Flønes, ingeniør
 Flønæs, Helga
 Fontell, Ernst, Østersund
 Foldahl, Axel, bankassistent
 Foldahl, P.
 Fortun, J., postekspeditor, Florø
 Fossum, frk.
 Fossum, Johan
 Fridriksen, Anton, Kr.ania
 Furru, Torleif, bankassistent
 Fyhn, Chr.
 Fyhn, H. P., formand, Løkken
 Fynh, Ivar
 Føyn, Bjørn, stud. real.

Gamst, Arne
 Garmann, J. N. B., agent, Kr.ania
 Garstad, John, driftsbestyrer
 Garstad, Sigrid, frue

Gatyschmann, Emil
 Gaustad, H.
 Gaustad, frk.
 Gellein, Fr., kjøbmand
 Gilde, Anton, kontorbetjent
 Gilde, N., malermester
 Gilde, T. H.
 Gill, A. T., major, Charlottenlund
 Gisvold, Karl
 Gisvold, Margit, frue
 Gjestvang, Johan, dyrlæge
 Gløersen, P. J., cand. jur.
 Gotaas, R., Støren
 Grav, Johan, Greaker
 Grendahl, Adele, frue
 Grendahl, Anna Adelheid, frk.
 Grendahl, Anne, frue
 Grendahl, Marit, frk.
 Grendahl, Odd
 Grilstad, Antonette, frue
 Grimelund, arkitekt
 Grimelund, telegraaffuldm.
 Grimelund, frk.
 Grubbe, Vivvi Holst
 Grubbe, Ingeborg Holst
 Grøndahl, C., kaptein
 Grønning, Anna, frue
 Grønning, Emil, kjøbmand
 Grønning, Leif, kjøbmand
 Grøntvedt, revisionschef
 Gulaker, Sven, hoteleier, Opdal
 Guldahl, Petter, samefogd, Røros
 Gulvaag, Einar, bestyrer,
 Kopperaaen

Gnundersen, Carl, lektor
 Gundersen, R.
 Gunderud, Otto, Kristiania
 Gunstensen, I. E., professor
 Guttormsen, Odd

Haagensen, O., elektriker, Værdalen
 Haagensli, Anders
 Haave, C. F., sadelmager
 Haave, lærer

Hall, H., forstander
 Halse, dr.
 Halse, Tore, lensmand, Surendalen
 Halseth, Ad., kjøbm. Charlottenl.
 Halset, Anna
 Halsett, Liv
 Halseth, Olga, frk.
 Halseth, Rolf, kjøbmand
 Hammer, Astrid, frk.
 Hammer, O. T., jernbanefuldm.
 Hanger, John
 Hansen, Anna
 Hansen, Agnes, frk.
 Hansen, B., bankbokholder
 Hansen, Bjørn, Brun
 Hansen, Cecil Collin, overretssakf.
 Hansen, Collin, overretssakfører
 Hansen, Thor Collin, overretssakf.
 Hansen, Einar
 Hansen, Gunda, frk.
 Hansen, H., overlærer, Fr.hald
 Hansen, H. Håkonsen, fuldmægtig
 Hansen, H. Sylow, tandlæge
 Hansen, Harald, kasserer
 Hansen, Harald, Hommelvik
 Hansen, Ingrid, frk.
 Hansen, Ingrid Sylow, frue
 Hansen, John, kontorchef
 Hansen, Johan
 Hansen, Karl M., kjøbmand
 Hansen, Karen, frk.
 Hansen, Lars
 Hansen, M. A., kjøbmand
 Hansen, M. H. disponent
 Hansen, P. A., fabriker
 Hansen, Reidar
 Hansen, Thorvald
 Hansen, Øisten
 Hansson, overlærer
 Hansson, frue
 Hansten, Mariane, frue
 Hansten, Phillip, overlæge
 Hansteen, Wilhelm, ingeniør
 Harrang, A.
 Harham, Emma, frk.

Harbitz, G., lektor
 Hartmann, Jac., lektor
 Haugan, Ragna, frk.
 Haugen, Carl
 Haugnes, Bjarne
 Haugnes, Dagny, frue
 Haugnes, John
 Haugness, R.
 Haukaas, Per, assessor
 Heber, Sig., overingeniør, Kr.ania
 Hegstad, L. O., kjøbmand
 Heggshaugen, ingeniør
 Heggstad, professor
 Heggstad, Leif, disponent
 Heimbech, Chr. B., bankchef
 Helberg, Gustav
 Helberg, Gudrun, frk.
 Helgeby, Marie, frk.
 Helgesen, Gudrun, frk.
 Helgesen, Joh. O., slagter
 Helland, Thoralf, ingeniør
 Hellen, Asbjørn
 Helmersen, Herlof
 Helmersen, Konrad
 Helsing, Morten, ingeniør
 Hench, Haakon, apoteker
 Henmo, E., Nesvold, ingeniør
 Herdal, Aasta, frk.
 Herlofsen, Rode, Kristiansund
 Herstad, Arne
 Herstad, Aslaug
 Herstad, Gudrun
 Herstad, Sofie, frk.
 Herstad, Solveig
 Hesselberg, Anton
 Hilfling-Rasmussen, frk.
 Hilfling-Rasmussen
 Hirsch, Chr., dr.
 Hirsch, H., kjøbmand
 Hirsch, Robert, apoteker
 Hirsch, Sigrid, frue
 Hjelkrem, Ove, Kristiansund
 Hjorth, H., kaptein
 Hoff, Hakon, Orkanger
 Hoff, Gunnar, kontorchef
 Hoff, Leif, telegrafist
 Hoff, urmaker
 Hoff, Thorleif
 Hoff, Hagb. E., kjøbmand,
 Aalesund
 Hofstad, M., frk.
 Hojem, B., frk.
 Hojem, T., frk.
 Holan, befragter
 Holan, Magnus
 Holm, Gudrun, frk.
 Holm, Lars, reneier, Evevolden
 Holmbäck, A. J., Stockholm
 Holmgren, driftsbestyrer, Kr.sund
 Holmsen, B.
 Holmsen, H. B., direktør
 Holst, Arne, bankkasserer
 Holst, Alexander, overlæge
 Holst, Chr., konsul
 Holst, E., bankchef
 Holst, Grubbe, Ragna
 Holst, Marie, læge
 Holst, Torleif
 Hopstad, Alf, frk.
 Hoskelsen, P. C., handelsreisende
 Husby, John, kjøbmand
 Hveding, Joh. A., Kristiansund N.
 Hveding, Johan, Kristiansund N.
 Høe, Arne, disponent
 Høe, Kristoffer, kjøbmand
 Høye, H., arkitekt
 Høyem, Gustav
 Høyem, Svanhild, frk.
 Isaksen, Helga, frk.
 Iversen, Anker
 Iversen, Anna, frk.
 Iversen, Erling
 Jacobsen, Wilhelm
 Jacobsen, Arne, ingeniør
 Jacobsen, Ludvig, kasserer
 Jacobsen, Grouff Lilly, frk.

Jakobsen, Jakob, fuldmægtig
 Jensen, Hilma, frue
 Jensen, Øivind
 *Jenssen, A., konsul
 Jenssen, H., bryggerieier
 Jenssen, Odd, M.
 Jenssen, Olaf, bankfuldmægtig
 Jenssen, P. O., kjøbmand
 Jenssen, Thorleif, kjøbm., Orked.
 Jervell, stud. med., Kristiania
 Johannesen, Bjarne
 Johannsen, Petra, frue
 Johannsen, Randuf
 Johannsen, W. R., kjøbmand
 Johansen, Anders, provisor
 Johansen, Astrid, frk.
 Johansen, Gudrun, Trolle
 Johansen, Ingebjørg, frue
 Johansen, J., bokholder
 Johansen, Kraft, Johan
 Johansen, John, kjøbmand
 Johansen, Olaf
 Johansen, O. H., Trolle
 Johansen, Wilhelmine, frk.
 Johnsen, Arne O.
 Johnsen, Fredrik
 Johnsen, Ivar
 Johnsen, John
 Johnsen, Magnus
 Johnsen, Olaf
 Johnsen, Ragnhild, telefonistinde
 Johnsen, Torleif
 Jorfald, Bertha, frk.
 Jordan, Chr., ingeniør, Bergen
 Juel, O., lektor
 Juelsrud, Erik
 Jürgens, H. G., ingeniør
 Jystad, Einar, toldkontrollør
 Jystad, Olga, frk.
 Jystad, P.
 Jæger, Ragnhild, frk.
 Jørgensen, Anton, Orkedalsøren
 Jørgensen, Elisabeth, frk.
 Jørgensen, J. E., direktør
 Jørgensen, Trygve, grosserer
 Jørstad, Arne, Amerika
 Jørstad, Dorothy, London
 Kaarbø, Aagot, frue
 Kaarbø, Jonas, kjøbmand
 Karlsen, K O., disponent
 Keller, G.
 Kiel, Astrid, telegrafistinde
 Kirksæther, ingeniør
 Killen, ingeniør
 *Kindt, O., læge
 Kindt, Karl, kjøbmand
 Kjeldsberg, F., konsul
 Kjeldsberg, Harriet
 Kjeldsberg, Karl R.
 Kleven, Fr., ingeniør
 *Klinge, N., kjøbmand
 Klinge, Ragnhild, frk.
 *Klingenberg, H. F., konsul
 Klingenberg, Hjerdis, frue
 Klingenberg, Ingvar, konsul
 Klingenberg, Odd, fylkesmann
 Klingenberg, Olaf, advokat
 Knudsen, sekretær
 Knudsen, Bernhard, bokbinder
 Knudsen, Haldis, frk.
 Knudsen, Harald
 Knudsen, Th., bokbinder
 Knudtzon, Christian
 Knudtzon, Harald
 Knudtzon, Roar
 Knutson, M., bokholder, Kr.ania
 Kobberstad, Asbjørn, stud.
 Kock, Alfred
 Krog, Signe tandlæge
 Krogh, Martin
 Krogseth, Trygve
 Krogseth, arkitekt
 Krogstad, Carl, Kristiania
 Krogstad, Petter, telegrafist
 Krogstad, Sverre
 Kronstad, Haavard
 Kronstad, Torbjørn
 Krum, Ragnv., statsadvokat

Kuløy, Kjelrun, frue
 Kuløy, Torvald, ingeniør
 Kuløy, Ragnhild, frk.
 Kvam, Per
 Kvande, Rolf
 Kvenild, Kaare
 Kværnø, Alfild, frk.
 Kværnø, Marianne
 Kværnø, Olga

Lambine, Leif
 Lammers, Leo, kærner
 Larsen, Arne, agent
 Larsen, Victor
 Larsen, Gudrun, frk.
 Larsen, Hanna
 Larsen, Jomar, konsul
 Larsen, Karen
 Larsen, Ludv., fuldmægtig
 Larsen, M. B.
 Lassen, Carl, Spedition,
 (indeh. Chr. Lassen)

*Laugsand, A., apoteker
 Lefstad, Ola
 Lehn, Aagot, frk.
 Lehn, Einar, kjøbmand
 Lie, Asbjørg, frk.
 Lie, Gunlaug
 Lien, John, kasserer, Sunnan
 Liepack, Signe
 Lind, Karl O., agent
 Lindboe, Astrid
 Lindboe, Dagny, frk.
 Lindeman, Kr., organist
 Lindeman, Thv., professor
 Longberg, Gustaf
 Lossius, R. B., læge
 Lugg, Gudrun
 Lund, Elsa, frk.
 Lund, Fr., kontorchef
 Lund, Gerda, frk.
 Lund, K., ingeniør
 Lund, Jakob B., skibsmægler
 Lunde, Johannes

Lunding, Bror, Stockholm
 Lykke, Anna
 Lykke, Birger, læge
 Lykke, Ceci, frk.
 Lykke, Ivar, konsul
 Lykke, Knut
 Lykke, Leif
 *Lyng, Joh. D. F., kjøbmand
 Lyng, John
 Lyng, Signe, frk.
 Lysholm, dr.
 Løcke, H., byfoged
 Løfwander., Alb., stud. teckn.
 Løyseth, Einar, ingeniør

*Madsen, M., kjøbmand
 Malthé, F., direktør
 Maske, Ingrid
 Maske, Julius, bokbinder
 Maske, Ragnhild
 Matheson, B., kjøbmand
 Matheson, I. E. B., ingeniør
 Matheson, Sverre, kjøbmand
 Matheson, Valdemar, kjøbmand
 Mauring, konditor
 Mauseth, Anna, Surendalen
 Mauseth, Arnulf
 Mauseth, Ingeborg, Kristiania
 Meland, Gjertrud
 Melbye, Frantz, kjøbmand
 Melhus, R.
 Melgaard, Inger, Orkedalen
 Mendelsohn, F.
 Meurk, A. Kamrer, Stockholm
 Meydel, Laur. Pr., revisor
 Michelet, Else, frk.
 Michelsen, frue
 Michelsen, Trygve
 Mittet, Astrid, frk.
 Mittet, H., skreddermester
 Moe, Andr. kjøbmand
 Moe, G.
 Moe, Harald, kjøbmand
 Moe, Jakob, overingeniør

Moe, Sissi, frue
 Moe, Thora, farmaceut, Støren
 Moe, fuldmægtig
 Mogstad, E. D., kjøbmand
 Mortenson, H.
 Moum, I., gartner
 Moxnes, Albert bankbokholder
 Moxness, Nils, sekretær, Kristiania
 Moxness, Georg, kontorchef
 Moxness, Peter
 Musum, skolebestyrer
 Myhren, Arne, student
 Müller, Reidar
 Müller, Johs. S.
 Mæhle, Johannes
 Mæhre, Johan
 Møller, Arne
 Møller, Bjarne E.
 Møller, F. E., kjøbmand
 Møller, Helene, frue
 Møller, Jakob A.
 Møglestue, Kaare
 Mønnes, Carl
 Munthe, Hartvig Kaas

Nebelung, S., rørlegger
 Neergaard, Arne
 Nergaard, Andreas
 Nergaard, Kaare
 Nergaard, Kr., Levanger
 Nervig, Martha, frk.
 Nielsen, Arne
 Nielsen, Astrid, frk.
 Nielsen, Erling
 Nielsen, Helga, frue
 Nielsen, Isidor, fabrikeier
 Nielsen, Jakob, bankfuldmægtig
 Nielsen, Christoffer
 Nilsen, Hj.
 Nilsen, Hilmar
 Nielsen, Ragnhild, frk.
 Nielsen, Haldis, frk.
 Nilsson, Georg, gymn.
 Nilsson, K.

Nissen, Aug., apoteker
 Nissen, August Johan, student
 Nissen, Bergljot, frk.
 Nissen, Gunnar, kand. jur.
 Nissen, Hartvig, student
 Nissen, Kr., rendriftsinsp.
 Nissen, major
 Nodland, Bertha
 Noodt, Arne
 Noodt, Aslaug, frk.
 Noodt, Elna, frk.
 Noodt, Erling
 Noodt, Fridthjof, bankkasserer
 Noodt, Gudrun, frk.
 Noodt, L., urmåker
 *Noodt, N., kontorchef
 Nordhagen, Olaf, professor
 Nordhagen, Rolf, dr. phil., Kr.ania
 Norum, Louise, frk.
 Nossun, Arne, kjøbmand
 Nypan, Magne
 Nygaard, Karl, kasserer
 Næss, Elisabeth, frk.
 Næss, Rolf
 Næss, Trygve
 Nørbeck, Chr.

Odde, Ingrid, frk.
 Odde, Asbjørn
 Odde, Johs.
 Odlaug, kjøbmand
 Ohlson, Einar, Stockholm
 Okstad, Alberta
 Olsen, Adolf
 Olsen, Carl
 Olsen, Emma
 Olsen, Gunveig, frk.
 Olsen, Harald
 Olsen, Ingrid, Lødingen
 Olsen, Johan, glasmester
 Olsen, Oscar B., Kopperaaen
 Olsen, Oscar, bygningsforvalter
 Olsen, Oscar, S., læge
 Olsen, Reidar

Olsen, Valborg, frk.
 Olssen, Anna, Kjærem, frue
 Olssen, Hans, disponent
 Olssen, Hj. Jul., kontorchef
 Omdahl, pr. løytnant
 Ottesen, tandlæge, frue
 Ottesen, I. A., pastor
 Ottesen jnr., Otto, tandlæge
 Ottesen, Niels

Paulsen, Marie, frue
 Paulsen, P. G., kjøbmand
 Paulsberg, stud. teckn.
 Pedersen, Fredrikke, frk.
 Pedersen, Harald, professor
 Pedersen, Joh. P., lektor
 Pedersen, M. G., disponent
 Pedersen, Thor
 Pedersen, Trygve
 Perleff, M., overretssakfører
 Petersen, Andreas, bokbinder
 Petersen, Gudrun H. G., New York
 Petersen, Ingrid
 Petersen, Peder
 Petersen, Magnhild
 Petersen, Wm., New York
 Pettersen, Frithjof
 Pettersen, Sverre
 Pettersen, Valborg
 Petterson, Sigurd, banksekretær
 Pfaff, byskriver
 Piene, Birgit, frk.
 Piene, C. Wilh., formandskapssekr.
 Piene, Frantz, kjøbmand
 Piene, Walborg, frk.
 Poulsen, Bj.
 Præstmo, Tulla, frk.
 Prösch, R., bankbokholder

Qvam, J., lektor

Rambech, A., ingeniør
 Rasmussen, Knut, Kristiania
 Rasmussen, Thorleif, Kristiania

Reidar, Signe, frue
 Reidar, Trygve, avdelingschef
 Rendahl, O., kontorfuldmægtig
 Reppe, Karen, frk.
 Resvold, Thekla R., dr. phil.,
 Kristiania

Rian, Chr., disponent
 Rian, Ingrid, frue
 Rian, Ulf
 Ribsskog, Astrid, frk.
 Ribsskog, Ingrid, frk.
 Richter-Jensen, J., Orkedalen
 Richter, O., statsadvokat
 Rigstad, O., handelsfuldmægtig
 Riiber, C. N., professor
 Ringe, Sofus, kaptein, Løkken
 Risan, Aage, kvartermester
 Risan, Ragnv.
 Risan, Jenssie, frue
 Risan, Th., elektrotekniker
 Rise, Henriette
 Rode, overingeniør
 Rodwelt, S. H., slagter
 Rognhaug, Emil
 Rognhaug, Margit, frue
 Rognhaug, Sverre, bankassistent
 Roknes, Ingeborg, frk.
 Roness, Grethe Holst, frk.
 Rossvoll, sakfører
 Rustad, Lorentz, jr.
 Ruud, Oluf, agent
 Rüssing, Hansine, frk.
 Rüssing, Kate, frk.
 Rye, Math., Kristiania
 Rækkebo, J.
 Røgeberg, H. J. Kristiania
 Røhme, J., tandlæge, Orkedalen
 Røhmen, Edvard, møbelarkitekt
 Rønning, Finn, handelsfuldmægtig
 Rønning, Joh., disponent
 Rønning, Kaare
 Rønning, Leif, overretssakfører
 Røskaft, O., disponent
 Røskaft, Kaare, Støren
 Røed, Erik, disponent

Saksevik, Chr., disponent
 Saltnessand, lærer
 Salvesen, Chr., & Thams, Chr.
 Communications-Aktieselskap
 Sand, Arild
 Sannes, Reidar
 Saxe, arkitekt
 Schancke, E., guldsmed
 Schare, Carl
 Scheie, Ninnie
 Schei, Reidar
 Schenström, F., øversteløytnant,
 Saltsjøbaden

Shetnan, O., kjøbmand
 Schjetne, Olav
 Schreiner, Augusta, frue
 Schreiner, Th., kjøbmand
 Schrøder, Alf, fotograf
 Schrøder, H. Chr., kjøbmand
 Schrøder, K.
 Schulerud, L., lektor
 Schulerud, Arne
 Schultz, Gudrun, frue
 Schøyen, Nils, ingeniør
 Schøyen, Karl, lektor
 Sejersted, Trygve, stud. *
 Selboe, P.
 Silseth, Amalie
 Silseth, Anna, frk.
 Silseth, Johanne
 Silseth, Olga
 Silseth, Ragnhild
 Singer, Anna B., frue, Edgerworth,
 U. S. A.
 Singer, W. H., Edgerworth, U. S. A.
 Sivertsen, Aslaug
 Sivertsen, Doris
 Sivertsen, Erling, handelsfuldm.
 Sivertsen, Inga, frue
 Sivertsen, Ragna, frue
 Sivertsen, Torbjørn, skoginsp.
 Sivertsen, Trygve, bankbokholder,
 Kristiania

Skarland, Ella, frue, Kristiania
 Skarland, Kaare, stud. jur.
 Skarland, direktør
 Skaugstad, I., bankchef, Kr.sund N.
 Skaugstad, Marie, frue
 Skaugstad, Ole
 Skeie, Joh., stud.
 Skirstad, overretssakfører
 Skjetne, frk.
 Skjødsift, Olav, Opdal
 Skjenneberg, ingeniør, Stenkjær
 Skog, Erik
 Sletten, M., disponent
 Smedal, Harald, stud.
 Smeida, Josef
 Smeida, Oscar
 Smith, L. C., kjøbmand
 Smith, Ragnhild, lærerinne
 Soelberg, Th., bestyrer
 Solberg, Johan
 Solberg, kjøbmand
 Solberg, E., landbrukskemiker
 Solberg, Ludv., slagter
 Solbu, A. A., frue
 Solbu, O., kontorchef
 Sollie, Wilhelm
 Solem, B.
 Solem, Hanna
 Sommerfelt, Ellinor, frk.
 Sommerfelt, Hella, frk.
 Spørck, Cammila, frue
 Stabell, Gunnar, arkitekt
 Staudenmann, K., guldsmed
 Steen, Alf, lektor
 Steen, Anton, cand. phil., Kristiania
 Steen, Bergdis
 Steen, B. M.
 Steen, Erling, overtoldkontrollør,
 Vardø
 Steen, Magna
 Steen, Marie, frk.
 Steen, Mimmi
 Steen, Odd
 Steen, Sigurd
 Stene, A., bankkasserer

Stenbäck, E., hovrättsråd, Stockholm	Thaulow, Chr., jun. Thon, Harald, ingeniør Thoresen, disponent Thyness, Thorbjørn Torgersen, Reidar Torgrimsen, Ragna, frk. Torp, Harald Tranaas, H. Treu, Adolf, ingeniør Trøtvik, Reidar Tverdahl, arkitekt Tvete, Arne Tvete, B. M., forstander Tønseth, Hildur, frue Tønseth, T., disponent
Stendahl, Olaf, Løkken Stensrud, Ivar Stokke, Andrea Stokstad, Per C. Stoltz, D., agent Stordalsvold, A. P., Løkken Strøm, L. W. Strøm, O. C., stadsveier Strøm, Ragnar Sumset, Sverre Sund, Bjarne Sundlo, Katrine, frue Svarstad, I., lokomotivf. Sveaas, A. P. Sveen, Reidar, politimester, Kristiansund	Udbye, Andreas, gartner Udseth, O. Chr., handelsfuldm. Uggla, Carl, kanselisekretær Stockholm Uri, Sigurd Urbye, H., student Ustad, S., Orkedalen Vangen, cand. theol. Venaas, A., frk. Venaas, Christie, frk. Vernes, Ingolf, handelsreisende Veum, overtoldkontrollør Vinje, Arne Vinje, A., vognmand Vold, Arne Vogt, Jens Collet Wahl, Lilly, frk. Wahlberg, bundtmaker Walseth, Frithjof, kjøbmand Wang, A., disponent Wang, Arvid Watzinger, professor Wedul, Birger Weidemann, F., ingeniør
Tambs Lyche, Else, frue Tambs Lyche, Ralph, docent Tangen, Marie, frue, Thamshavn Tangen, driftsbestyrer, Thamshavn Tellesbø, O. S., bankbokholder Teige, Einar Thaulow, Chr., kjøbmand	

Wefring, P., ingeniør Weiseth, Gumbjørn, Hell Westvig, Olga, frk. Wettergreen, P. B., overretssakf. Wichstrøm, A., bankassistent Widerøe, Emil, læge Widerøe, Mathias, sen. Widerøe, C. M., bakermester Widerøe, Mathias Wig, A., bokholder Wiggen, A. F., kjøbmand Wiggen, Nils Wik, Arthur Wik, L., fuldmægtig Wikstrøm, Hirmer, Stockholm Wikstrøm, Iwan, rådmann, Østersund	Winje, P. Winje, Aasta, frue With, ingeniør, Stenkjær Wolcker, Erik von, Stockholm Wold, Alf, bankassistent Wold, Borghild, frk. Wold, Else, frk. Wold, Einar, banksekretær Wold, Hildur Wold, I., frue Wold Rian, Magda, frue Wold, Margrethe, frk. Wold, Oskar, bankbokholder Wold, Sigrid, frue Worm Hirsch Østlund, Ole, skræddermester Østlund, Peder, skræddermester Øyen, Sverre, kjøbmand Øyen, Turid Øyen, P. A., konservator, Kristiania Øyen, Johannes, Stabæk Øyen, Bjarne
---	---

Konditori E. Eriksen

ETABLERET · 1856 ·

TRONDHJEM

EMIL GRØNNING ^A/_S

OLAV TRYGVESSØNS GATE 48

TRONDHJEM

EN GROS — EN DETAIL

JERNVARER :: VERKTØI

KJØKKENTØI

VINTERSPORTSARTIKLER

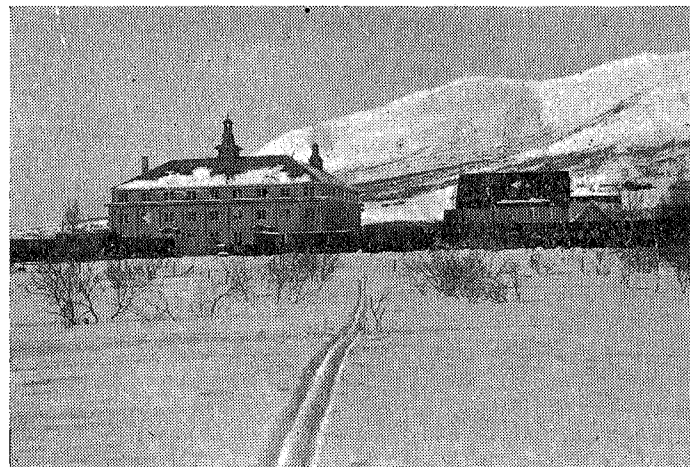
Wilh. Hoff's fyrstekake

er verdens bedste kake.

holder sig i 2 maaneder.

Sendes overalt.

Telegramadresse: „hoffbakeren“.



OPDAL TURISTHOTEL

OPDAL STATION - - DOVREBANEN

åpnes i juni 1924. Varmt og kaldt vand paa alle værelser. Værelser med eget bad. Centralopvarmning. Billiardværelse. Dansesal. Tennisbaner. Krokett. Anledning til fiske. God anledning til fjeldturer. — Rikstelefon paa alle værelser. Henvendelse direkte, Reisebureauerne eller til

^A/_S NORSK SPISEVOGNSKAP

KONGENSGATE 29 · KRISTIANIA · TELEF. 38323, 33147

Tandlæge H. Sylow-Hansen

9-1. 4-6.

Nordre gate 12

Trondhjem

Telefon 1877 k.

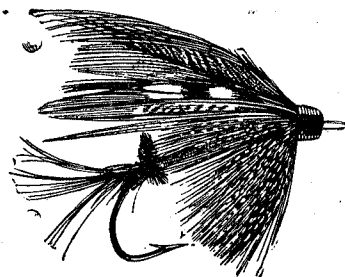
Nidar

Paa ture i fjeldet er chokolade
den bedste **reserveproviant**.
I særdeleshed anbefales vor

BITTER CHOKOLADE
i rød pakning

da denne ikke fremkalder tørste.

NIDAR CHOKOLADEFABRIK ^{A/S}
TRONDHJEM



FORSYN DEM FOR
FISKESAISONEN
MED
MUSTADS
LAKSE- OG
ØRRETFLUER

DE VINDER STORT BIFALD PAA
ALLE HOLD

FAAES OVER HELE NORGE

PROVIANT

TIL FJELDTURE

HOS

R. KJELDSBERG ^{A/S}

P. G. Swensson

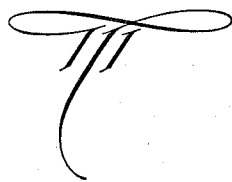
Trondhjem

Telefon:

Kontoret 108

Butikken 2058

Telegramadresse: Peje



Ved indkjøb av manufakturvarer tør jeg be Dem få min forretning i velvillig erindring. Jeg har et godt utvalg i alle artikler tilhørende branchen. ~ ~

A/S NIELSEN & JOHNSEN

Proviand etc. for fjeldture

BRÆNNES

Garderobefarveri og kem. Renseri

TRONDHJEM

anbefales.

C. LUND TRONDHJEM

DAMPSKIBSEKSPEDITION
SPEDITION - ASSURANCE

Agent for:
Det Bergenske
Dampskibsselskab
Fred. Olsens Linier
Svenska Amerika Linien

Telegramadr.:
„SHIPPINGLUND“

Wangs Lommeapotek

i træ eller skindetui.

Praktiske og uund-
værlige paa turer.

Faaes paa alle apotek.

A/S **WANGS FABRIK**

I. K. LYKKE A/S

fortsætter den av

I. K. LYKKE

i 1836 etableret

KOLONIALFORRETNING

en gros – en detail

efter det samme princip:

GODE VARER TIL RIMELIGE PRISER

HOLM & CO. A/S

**COLONIAL
EN GROS**

TELEFONER: 137^K – 2245



Arild

SMØRFABRIK TRONDHJEM

NIDAROS

MARGARIN