

— oprettet 1863 —

Grundkapital 2 Millioner
Indbetalt $\frac{1}{2}$ —
Forsikringssum ca. 200 —

Brand — Indbrudstyveri
Værdiforsendelser
Sjø- & Transport- samt
Ansvarsforsikring.

Hovedkontor:

Søndre Gade 11, Trondhjem.

Telefoner 486, 1199, Sjøafd. 1300.

NB. Hvor Selskabet ikke skulde være repræsenteret antages dygtige Agenter.

Trondhjems turistforenings aarsberetning

for

1915.

Generalforsamlingen.

Den *aarlige generalforsamling* blev afholdt efter forut-gaaende bekendtgjørelse mandag den 26de april i Haand-verks- og Industriforeningen.

Formanden oplæste aarsberetningen for 1914, som ikke gav anledning til nogen bemærkning.

Derefter behandlede det reviderede regnskab for 1914, som blev godkendt.

Bestyrelsens forslag til budget for 1915 og til status blev enstemmig vedtaget.

Derefter foretoges valg. De tre medlemmer av bestyrelsen som stod for tur til at træ ut, bokhandler *F. Brun*, bankassistent *L. Sivertsen* og bankkasserer *Johns. Svendsen*, blev alle gjenvalgt. Til suppleanter blev valgt kjøbmand *J. Kaarbø* og cand. min. *W. Carstens*. Til revisorer blev gjenvalgt de fratrædende: bankkasserer *H. Hansen* og kjøbmand *J. Kaarbø*.

Da ingen ellers hadde noget at forebringe, blev generalforsamlingen hævet.

En *extraordinær generalforsamling* blev afholdt den

29de november 1915 i Harmonien i anledning av et forslag fra bestyrelsen om opførelse av en ny turisthytte i Jøldalen.

I de senere aarsberetninger har det gjentagende været nævnt at foreningens hytte i Jøldalen ikke tilnærmedesvis kan tilfredsstille de krav som følger med den stadig stigende trafik. Hytten er altfor liten, og forskjellige ulemper, især mangelen av et eget spiseværelse, har ikke alene bidrat til at vanskeliggjøre driften, men ogsaa virket generende for de besøkende.

Bestyrelsen har derfor allerede i flere aar fremholdt at noget her maatte gjøres, saasnt foreningens økonomi kunde tillate det. Den letteste maate at løse vanskeligheten paa var at udvide hytten ved en tilbygning. Det vilde vistnok ogsaa i øieblikket være det billigste. Men det var dog tvilsomt om det i længden vilde være den heldigste løsning; for ikke alene er de gamle rum mindre bekvemme naar besøket er stort, men den nyere halvpart av hytten er saa kold at den trenger en grundig utbedring for at bli beboelig paa vintertid; desuten er taket gjennomgaaende skrøpelig, saa det maatte omlægges i sin helhet.

Noget bedre kunde den jo bli ved endel reparationer. Men bestyrelsen har i de senere aar ikke søkt nogen bevilgning til det, da den finder at hytten ogsaa ligger paa en mindre heldig plads, og den har derfor ment at spørsmålet om en flytning burde være avgjort før man gik til nogen større paakostning.

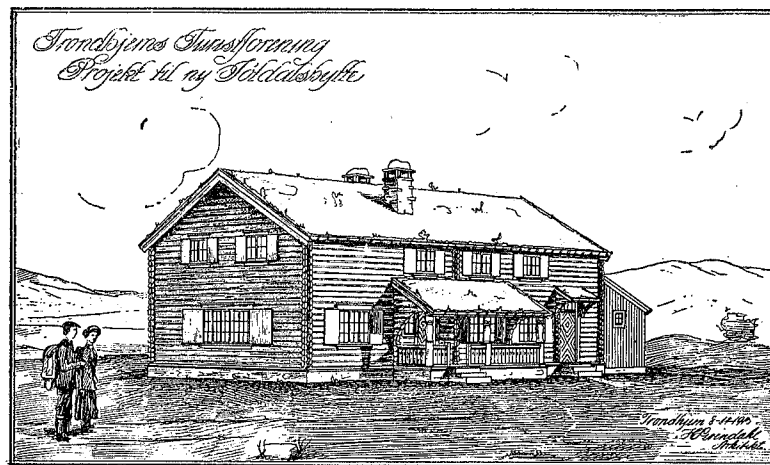
Men en flytning kan ikke finde sted uten samtykke fra alle parthavere i sameiet, og den henvendte sig derfor til dem med det forslag at foreningen skulde opgi eiendomsretten til den sætervold den nu eier, saa denne blir liggende aapen, mot til gjengjæld at faa fuld eiendomsret med tilhørende rettigheter til et areal av samme størrelse andesteds. Hertil har alle sameiere git sit samtykke.

Bestyrelsen forela saa dette spørsmål for generalforsamlingen 1913, og denne gav enstemmig sin tilslutning.

Den fandt dog foreløbig at maatte stille hele saken i

bero av hensyn til andre store foretagender som foreningen først maatte være færdig med: indkjøpet av Nedalen og utvidelsen av Trolheimshytten. Da saa det sidste store arbeide var avsluttet, fandt man tiden inde til at ta saken op igjen, og under dens videre behandling kom man mer og mer til den overbevisning at alle hensyn talte for nu at ta skridtet helt ut og søke at faa reist en større turiststue i Jøldalen, som kunde tilfredsstille fordringerne i en længere fremtid.

Man anmodet derfor arkitekt H. Grendahl om at utarbeide tegninger med omkostningsoverslag, og bestemte sig for av hans fire utkast at vælge følgende:

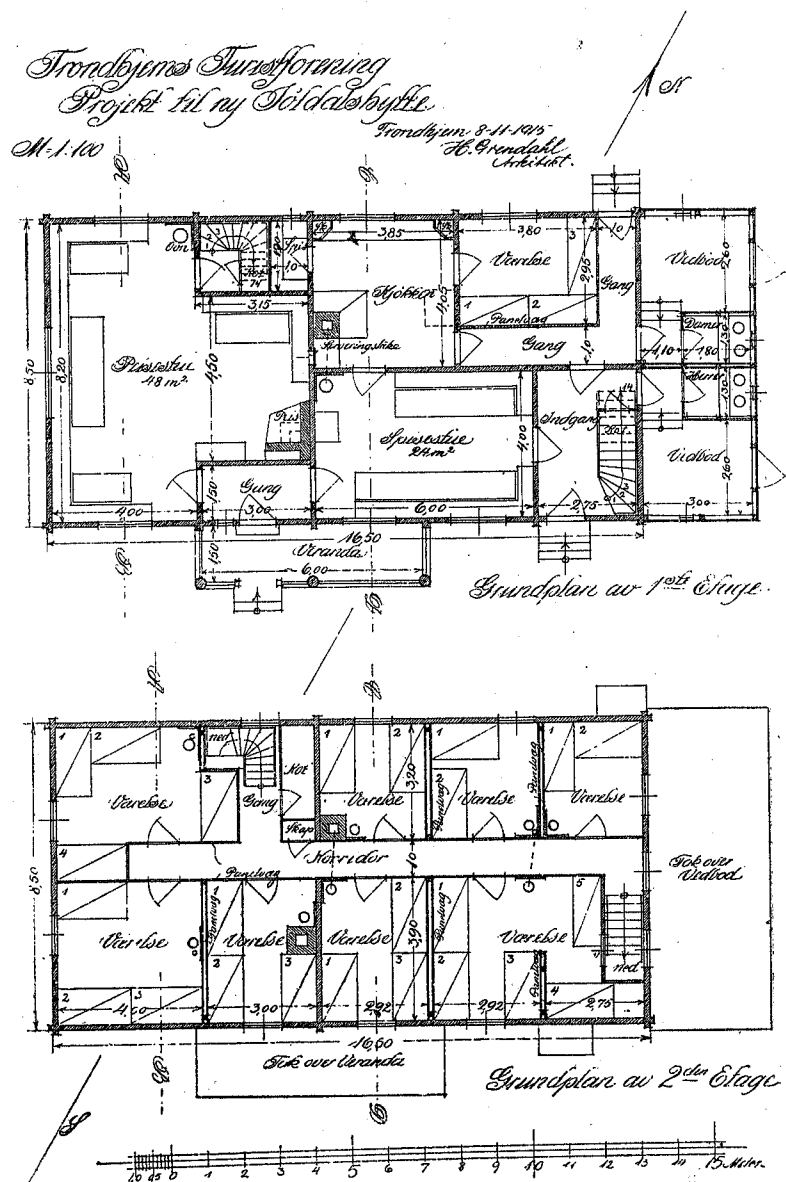


Prospektiv sett fra syd

Omkostningerne vil efter overslaget utgjøre ca. kr. 8000.00, heri ikke medregnet utgifter til murarbeidet.

Dette beløp maa, ialfald for en del, skaffes tilveie ved laan. For ikke at belaste foreningens budget med utgifter som den ikke med sikkerhet kan magte, fandt man det mest hensigtsmessig at utstede rentefri obligationer á kr. 10.00, amortisable ved lodtrækning med en tiendedel aarlig.

Man henvendte sig derpaa i oktober underhaanden til en række interesserte med anmodning om at bidra til sakens fremme ved at tegne sig for saadanne obligationer.



Denne appel møtte langt større tilslutning end man hadde turdet haabe. Inden kort tid hadde man faat tegnet over 5000 kr., og saken blev derfor forelagt for en extraordinær generalforsamling.

Paa denne møtte omtrent 60 medlemmer.

Formanden redegjorde for grundene til at man nu maatte gaa til reisningen av en ny hytte i Jøldalen. Han gav derpaa en oversigt over foreningens økonomiske stilling, meddelte hvorledes bestyrelsen hadde tænkt at skaffe midler til det nye foretagende, og resultatet av den appel som var rettet til turistinteresserte, og gjennomgik derpaa i detaljer det av arkitekt Grendahls utkast, bestyrelsen hadde fæstet sig ved som det heldigste. Tegningerne blev fremvist i lysbilleder.

Paa bestyrelsens vegne stillet han derpaa følgende forslag:

„Bestyrelsen utber sig generalforsamlingens tilladelse til at gaa til bygning av en ny hytte i Jøldalen efter arkitekt Grendahls plan“.

Der fulgte saa en kortvarig diskussion.

Cand. min. *W. Carstens* var bange for at de store beløp som blev anvendt til hytter i Troldeheimen, kunde føre til at der litet eller intet blev igjen til oparbeidelse av nye ruter, i strøk som ikke var saa paaagtet som de burde. Han fremholdt at foreningen burde ta op nye felter, og vilde her først og fremst nævne trakterne mellem Selbu—Tydalen og Lødøljas dalføre. Men han indsaar paa den anden side nødvendigheten av en bedring av forholdene i Jøldalen, og vilde derfor ikke stemme imot forslaget.

Formanden imøtegik cand. Carstens og fremholdt at spesielt den store vintertrafik stillet krav foreningen vanskelig kunde komme forbi.

Kasserer *D. Bech* fandt det uberettiget at bebreide bestyrelsen at den foretrak Troldeheimstrakterne paa andre strøks bekostning. Han mente at foreningen i de senere aar hadde ofret mere for Syltrakterne, ved indkjøpet av Nedalen.

Overlærer *C. Schulz* støttet kand. Carstens i hans ut-

talelser om at ta op nye felter, men vilde paa den anden side gi bestyrelsen sin tilslutning.

Man gik derpaa til avstemning, og bestyrelsens forslag blev enstemmig vedtat.

Derpaa behandlet man spørsmålet om hvad der skulde gjøres med den gamle hytte. Bestyrelsen hadde indhentet en uttalelse fra arkitekt Grendahl om hvorvidt den med fordel kunde anvendes ved opførelsen av den nye. Dennes erklæring gik ut paa at tømmeret i den gamle stue var godt nok, men stokkerne var gjennomgaaende for korte og av for grove dimensjoner. Arkitekten mente derfor at man kunde bringe mere ut av stuen ved at sælge den som den stod.

Bestyrelsen hadde derfor henvendt sig til mulige liebhavere, og der forelaa et tilbud paa 400 kr. kontant eller kr. 1600.00 i obligationer. Den hadde vistnok haabet at faa mere for hytten, men erkjendte dog at der ikke maatte stilles for store fordringer, da der hverken fulgte grund eller rettigheter med i handelen, og stuen trængte en gjennomgripende reparation.

Under disse omstændigheder stillet den derfor følgende forslag:

„Generalforsamlingen bemyndiger bestyrelsen til at avhænde den gamle turiststue i Jøldalen paa den for foreningen mest lønnende maate“.

Forslaget vakte ingen diskussion og blev enstemmig vedtat.

Obligationer

er tegnet av følgende:

Bankassistent Andr. Aas	2		206
Bokholder Finn Alm	2	Fuldm. H. Haakonson Hansen	1
Skibsreder H. L. Bachke	20	Bankassistent Haakon Hansen	1
Lagerchef Arne Bagøien	1	Bankkasserer Harald Hansen	2
Disponent Jens Bagøien	10	Agent P. Hansen	2
Dr. S. Bang	1	Grosserer M. H. Hartmann	10
Kasserer D. Bech	5	Baker Wilh. Hoff jun.	3
Expeditor Jon Adolf Berg	1	Handelsfuldm. Hagbart E. Hoff	1
Konsul Sverre Berg	5	Agent Chr. Holst	10
Grosserer Gunnar Birkeland	5	Kjøbmand John Husby	10
Handelsreisende Th. Bjørnsen	2	Disponent P. Husby	1
O.R.sakfører Chr. Blom	2	Direktør Erling S. Isachsen	5
O.R.sakfører Sverre Brandt	2	Disponent Andreas Jacobsen	3
Bokhandler Frithjof Brun	10	Grosserer Erling Jenssen	20
Pelsvarehandler Fritz Bruun	5	Grosserer Eyvind Jenssen	10
Kjøbmand Axel Buch	10	Bryggerieier Harald Jenssen	10
Direktør E. Bull Simonsen	10	Banksekretær Nicolay Jenssen	10
Disponent Johs. Buzzi	5	Bankassistent Olaf Jenssen	2
Pakmester Chr. Bye	2	Kjøbmand W. R. Johannsen	2
O.R.sakfører E. D. Bøckman	5	Bokholder J. Johannsen	2
Farver Lars Børseth	12	Kasserer P. Jystad	1
Cand. min. C. W. Carstens	10	Kontorbetjent Oskar Jørgensen	2
O.R.sakfører Andr. Clausen	2	Grosserer Trygve Jørgensen	1
O.R.sakfører Collin Hansen	1	Kontorbetjent Arne Jørstad	1
A. Dahl & Co.	10	Kjøbmand Jonas Kaarbø	10
Kjøbmand Anthon Dahl	5	Agent Wilhelm Kavli	5
O.R.sakfører Einar Dahl	5	Kjøbmand Nicolay Klinge	1
Bankassistent Harald Dahl	2	Konsul Ingvar Klingenberg	10
Kjøbmand Ole Dahl	10	Bokbinder T. Knudsen	2
Kjøbmand Simon Engen	2	Kjøbmand Alb. Emil Koch	5
Bankassistent Alfred Essendrop	1	Krigsadvokat Ragnvald Krum	10
Bankbokholder Karl Faaness	5	B. Kvenild m. fl. *)	160
Tandlæge H. Meincke Finne	5	Grosserer Birger Kvenild	10
Bankassistent Thorleif Furr	5	Handelsreisende Arne Larsen	5
Frk. Marit Grendahl	1	Frk. Dagny Lindboe	1
Kjøbmand Olaf Grilstad	10	O.R.sakfører Ørnulf Lindboe	2
Kjøbmand Emil Grønning	10	Konsul Ivar Lykke	10
Kjøbmand Arne Halse	2	Direktør F. Malthé	2
Grosserer Rolf Halseth	3	Bokbinder Ragnvald Maske	10

*) Som kjøpesum for den gamle turisthytte.

	559		687
Grosserer Birger Matheson	5	Overlærer Carl Schulz	5
Handelsbetjent Carl Meisterlin	1	Banksekretær Axel Sivertsen	10
Kjøbmand E. D. Mogstad	2	Bankassistent Ludvig Sivertsen	10
Gartner I. J. Moum	3	Disponent S. Sivertsen	5
Bankbokholder Albert Moxness	5	Bankassistent Adolf Skaugstad	2
Fabrikerer Arne Moxness	5	Banksekretær Ivar Skaugstad	5
Bankfuldmægtig Jacob Nielsen	2	Kjøbmand John B. Solberg	2
Bankkasserer Frithjof Noodt	2	Overlærer Axel Sommerfelt	10
Urmaker Lauritz Noodt	2	Bankfuldmægtig Birger Steen	1
Kontorchef Nicolay Noodt	5	Fuldmægtig Sigurd Steen	2
Agent Arne Nossun	5	Bankkasserer Anton Stene	2
Disponent Georg Næumann	1	Bankkasserer Johs. Svendsen	10
Disponent Hans Olssen	5	Major Johan Sverre	5
Kontorchef Hj. Jul. Olssen	2	P. G. Swensson	10
Agent P. G. Paulsen	5	Frøken Signe Swensson	1
Kjøbmand C. Poulsen	5	Tandlæge Sylow-Hansen	2
Kjøbmand Birger Prøsch	5	Direktør Tharaldsen	10
Overlærer Ingv. Qvam	1	Disponent A. Wang	5
O.R.sakfører Olaf Richter	2	Fabrikerer Wilhelm Wang	5
Bankassistent Johan Rognhaug	2	Wefring & Schjetlein A/S	3
Kontorbetjent Finn Rønning	2	Bankassistent Einar Wold	2
Disponent Johan Rønning	5	Frk. Hilma Wold	1
Chr. Salvesen & Chr. Thams	50	Dr. Henrik Wolmar	10
Fuldmægtig I. Schrøder	3	Brødrene Østlund	5
Overlærer Ludv. Schulerud	3		
			810
	687		

Blandt dem som med sin støtte har villet bidra til reisingen av den nye turiststue, maa særlig nævnes arkitekt *H. Grendahl*. Likesom han for nogen aar siden uten godtgjørelse utarbeidet tegningerne til utvidelsen av Trolldheims-hytten, saa har han ogsaa denne gang, uten at ville motta noget honorar, ikke alene levert hele 4 utkast til den nye Jøldalshytte, men ogsaa utarbeidet alle arbeidstegninger og arbeidsbetingelser til den plan som blev valgt, og til enhver tid med største beredvillighet ydet bestyrelsen sin kyndige bistand.

Bestyrelsens

funktioner har i det forløpne aar været fordelt saaledes:

Overlærer *A. Sommerfelt*, formand
 Bokhandler *F. Brun*, viceformand
 Kjøbmand *O. Grilstad*,
 Bankassistent *L. Sivertsen*, kasserer
 Bankkasserer *Johs. Svendsen*, sekretær.

Tilsynet med foreningens hytter og ruter har været ordnet paa følgende maate: *L. Sivertsen* har hat tilsynet med Graakalhytten og foreningens stuer i de trakter, *Johs. Svendsen* med Nedalen og Syltrakterne og *O. Grilstad* med Trolldheimen.

Foreningens medlemmer.

Medlemsantallet var ved aarets begyndelse 393. I løpet av 1915 er ialt utgaat 30, endel paa grund av dødsfald eller flytning fra byen; andre er ved aarets utgang overensstemmende med statuternes § 3 slettet som medlemmer paa grund av resterende kontingent. Der er indmeldt 51 nye, saa medlemsantallet den 31te december 1915 ialt var 414.

Hr. kjøbmand Alb. Emil Kock som allerede før paa forskjellige maater har støttet foreningen, har paany paa-skjønnet dens virksomhet ved at skjænke den et bidrag paa kr. 50.00. Hr. Kock er derfor blit indbudt som livsvarig medlem.

Efterat ovenstaaende er skrevet er hr. Kock avgaat ved døden. Han døde efter nogen tids sykkelighet den 23de februar i en alder av 64 aar.

Han var et utpræget friluftsmenneske og en varm beundrer av naturen. Derfor var han i mange aar en ivrig turist og like til det sidste stadig at se paa vandring i byens omegn. Han omfattet ogsaa turistforeningen og dens gjerning med aldrig svigtende interesse, og har ved forskjellige anledninger ydet den sin støtte. Det var saaledes ham som sammen med bryggerimester Olsen i 1891 over-

drog foreningen den av dem opførte varde paa Graakallen. I erkjendtlig taknemmelighet sendte foreningen derfor en krans til hans baare.

Foreningens medlemmer har fortrinsret til sengeplads i turisthytterne, naar de ankommer inden kl. 9 aften.

Logisavgiften er for medlemmer kr. 0.50, for andre kr. 1.00 pr. døgn. Dog kan skoleungdom mot at løse legitimationskort hos bokhandler F. Brun, om sommeren faa overnatte i foreningens hytter for samme avgift som medlemmer betaler, kr. 0.50.

Bidrag.

Foreningen fik i 1915 av Trondhjems Sparebank til sin ordinære drift et bidrag paa kr. 600.00, samme beløp som i de nærmest foregaaende aar. Den ansøkte desuten Sparebanken om et aars rentefrihet paa et vekselobligationslaan paa kr. 3000.00, som blev optat i anledning av indkjøpet av Nedalen. I den anledning erholdt den et yderligere bidrag paa kr. 200.00.

For denne betydelige støtte tillater den sig at frembære sin erkjendtligste tak.

Et andragende til Trondhjems Brændevinssamlag om samme bidrag til den ordinære drift som før — kr. 500.00 — kunde ikke imøtekommes. Turistforeningen maatte dele skjæbne med de mange institutioner, som Samlaget ikke kunde yde den vante støtte paa grund av den sterke nedgang i overskuddet.

Graakallen.

Graakalhytten er i 1915 blit malt baade ut- og indvendig, og taket er blit tjærebrædd. Der er foretat endel mindre reparationer, og opsat en sengebænk i kjøkkenet.

Litt nyt servise er anskaffet. Vertskapet blev for sommeren overdrat til *Knut Petersen*, Trondhjem.

Stien fra Kvistingen til Grønlien er blit utbedret, likeledes stien fra Kvistingen til Skistuen.

Troldheimen.

Veier og klopper. Det er ikke opvardet nogen ny rute, men enkelte av de ældre er utbedret, saaledes ruterne Troldheimshytten — Mellemfjeld—Rolsjordsæter og fra denne til Jøldalen.

Broen over Gjerdøla blev under et svært uveir revet bort av flommen. Den vil til neste turistsæson bli bragt istand av H. Aalbu, Rolsjord, som dertil erholder et bidrag av turistforeningen.

Gaardbruker *Ole Løseth*, Rindalen, har tilbudt sig at lægge fast klop over Svartaaen mot et bidrag av foreningen. Kloppen vil bli lagt inden neste sommer.

Paa flere steder er stiene i Troldheimen saa gjengrodd, at det er meget generende, især i regnveir. Værst er forholdene i Svartaadalen; men det er slemst ogsaa paa flere steder i den øvre del av Foldalen. Her trænges en grundig oprydning til sommeren.

Ved Aaen sæter i Drugudalen vil der bli anbragt en ny, stor anviser, da det fremdeles hænder at turister tar feil av veien her.

Troldheimshytten.

Arbeidet med utvidelsen av hytten er blit forsat og er nu paa det nærmeste avsluttet. Den for vertskapet bestemte tilbygning er indredet; i den store stue er peisen opmuret, der er anbragt bænker langs veggene, og stuen er forsynt med 6 bord. Hvad der nu staar tilbake er alene at utstyre

hytten med forskjellig løst inventar, som kan bidra til at gjøre den endnu hyggeligere.

Inventaret er komplettert bl. a. med 16 nye uldtæpper, en hel del haandduke og gardiner.

Hytten blev som i nærmest foregaaende aar bestyrt av Lars og Mari Tørseth. Lars var ogsaa fører. Den holdtes aapen i paasketiden og i maanederne juli—august.

Den ukentlige postforbindelse med Rindalen var ordnet som før. Postgutten gjorde 9 turer mot samme godtgjørelse som tidligere, kr. 4.00 pr. tur.

Da der nu er fastboende folk ogsaa paa Kvammen-sæter som ligger omtrent 5 km. nedenfor turisthytten, har man faat manden paa gaarden *Olaf Berset* til av og til at se bort til hytten for muligens at hindre en gjentagelse av de tidligere indbrudd. Herfor har han faat en liten godtgjørelse. —

Om besøket henvises til efterfølgende oversigt. —

Jøldalshytten

blev holdt aapen paa samme tid som Troldeheimshytten. Vertskapet var overdrat til den tidligere bestyrerinde *Anne Aa*.

Forøvrig henvises til hvad der er nævnt i anledning av den ekstraordinære generalforsamling, s. 2.

Syltrakterne.

Nedalen. Det blev i forrige aarsberetning meddelt at bestyrelsen laa i underhandlinger om bortforpaktning av eiendommen, og at den hadde haab om at komme overens med en mând som foreningen kunde være tjent med. Det førte dog ikke til noget, da denne liebhaver ikke fandt at kunne gaa ind paa de efter bestyrelsens mening rimelige vilkaar som blev stillet, og man fornyet derfor kontrakten med den gamle forpakter *Ole Valset* for ét aar paa følgende betingelser:

1. Forpaktningssavgiften sættes til Kr. 100.00.
2. Pligt til at fremskaffe nødvendig huggen ved til turisthytten.
3. Hvis turistforeningen ønsker at overta vertskapet i turisthytten, har forpakteren forpligtelse til at levere nødvendig nysilet melk, fløte, smør og ost, og om haves kjød og brød; for melken godtgjøres 0.10 p. l., for fløten 0.70 p. l., andre produkter betales med samme pris som til enhver tid betales av Tydalens forbruksforening.
4. Forpakteren har mot rimelig godtgjørelse at besørge opkjørt fra Stuedal andre for turist-trafiken nødvendige varer.
5. Husrum til opvarningsrum forbeholdes i hovedbygningen.
6. Hvis turistforeningen ikke har nogen vertinde paa stedet, har forpakteren pligt til at motta og betjene eventuelle turister.
7. Den gamle kontrakt om føring opretholdes.
8. Hvis turistforeningen ikke ønsker at overta vertskapet i hytten, forpligtes forpakteren til at holde en duelig pike til turisternes betjening mot den gamle godtgjørelse av kr. 100.00.

Logipenge gaar i saa fald fremdeles til turistforeningen, enten turisterne overnatter i hytten eller i hovedbygningen.

9. De i den gamle kontrakt spesificerede arbeider maa fuldføres, hvis saa ikke er skeet, likesom husenes vedlikehold, utredning av gaardens matrikelskat, brandkontingent, veihold og skoleskat utredes av forpakteren.

Forpakteren skulde altsaa ikke lenger ha vertskapet i turisthytten, og man henvendte sig derfor til fru *Anne Østbye* paa Røros, som i 1904 var vertinde der, og anmodet hende om at overta stellet for sommeren. Hun erklærte sig ogsaa villig, dog bare til at bestyre driften for turistforeningens regning, mot en bestemt godtgjørelse. Besøket paa Nedalen har i en række av aar været noksaa litet, og det var ikke at vente at det under de forandrede forhold straks skulde tilta

saa sterkt at driften kunde bære sig, særlig i betragtning av de store transportomkostninger. Paa den anden side vilde logisavgiften nu i sin helhet indgaa i foreningens kasse, og desuten vilde det aarlige bidrag paa kr. 100 som den tidligere bestyrer hadde til opvarningspike, bortfalde. Man haabet derfor at om det første aar ikke bragte overskud, saa vilde utgifterne til driften av turisthytten ikke bli væsentlig større end før. For en fremtidig ordning kunde det ogsaa ha sin interesse at faa se, hvorledes det økonomisk vilde stille sig.

Man indgik derfor paa de betingelser fru Østbye stillet, hvorefter hun bl. a. skulde ha en maanedlig godtgjørelse av kr. 40.

Men resultatet blev langt over hvad man hadde ventet. Uagtet sommeren idethele var litet gunstig, og besøket i foreningens andre hytter derfor laa noget under det foregaaende aars, blev Nedalen besøkt av ikke mindre end 73 sommergjester (i 1914 bare 21). Derfor kom driften ikke alene til at bære sig, men bragte foreningen en direkte indtægt av kr. 43.98. Og dog var bevertningen fuldt paa høide med hvad der ydes i turisthytterne andetsteds. Der var derfor ikke mere end én mening om den og om stellet der i det hele.

Nedalen blev sommeren 1915 inspicert av formanden, som i sin indberetning skriver bl. a:

„Da jeg nærmet mig Stuevold, la jeg mærke til at der etpar hundrede meter søndenfor gaarden var anbragt en avviser: „Vei til Nedalen“. Dette var nyt for mig — veien tar jo ellers op like ved husene — og jeg fulgte derfor anvisningen. Der var vardet op gjennem lien, men meget daarlig. Vardingen bestod paa mange steder av smaa pinder med litt rød maling paa, som nu næsten var usynlig, saa en maatte se sig vel for. 1 a 2 km. oppe i skraaningen førte den ind paa sæterveien. Dette var langtfra nogen forbedring. Jeg gjættet paa at det var skedd efter eierens ønske, for at han kan slippe trafikken over gaarden, og fik senere ogsaa vite at det forholdt sig saa. Der var klaget

over at turistene traakket ned engen. Et saadant ønske finder jeg foreningen bør respektere. Men vardingen maa gjøres ganske anderledes grei. Jeg hørte paa turiststuen at det ene følge efter det andet hadde gaat og tullet der.

Paa turen over fjeldet fulgte jeg ikke kjøreveien, men vardingen. Den er i bedste stand og trenger neppe nogen utbedring paa flere aar. Mit indtryk var i det hele at Bersvend er flink til at sette op stenvarder, men stakingen og blinkingen i skogen greier han ikke saa bra. —

Turisthytten lot til at være i bedste stand. Anne Østbye hadde ikke merket at taket var utæt noget sted; men der var en paafaldende raa luft og lugt i den ældste del av hytten. Om grunden til det tør jeg ikke ha nogen formening; hytten ligger jo paa en moræne, saa en skulde tro grunden var tør nok.

Hvis der ikke endnu er sendt opover nogen ovn til det første av rummene i gamlestuen, bør man isteden flytte den lille kokeovn som staar i kjøkkenet, ditind — den kan uten tvil godt brukes — og isteden anskaffe en ganske liten komfur til kjøkkenet. Det hun nu har at greie sig med, er altfor smaat. Hun har saaledes ikke anledning til at faa stekt et brød engang; det maa hun gjøre borte paa gaarden hos forpakteren.

Sengene i turiststuen er haarde som de gamle i Troldheimshytten; der findes bare sjøgræsmadrasser. Saasnart der blir raad til det, maa anskaffes ialfald nogen springmadrasser.

Jeg saa dernæst over alle husene paa Nedalen. Efter kontrakten med ingeniør Lysholm skulde forpakteren ha panelt den søndre stue inden juni 1915; men endnu er det ikke gjort. Han klaget over at der skulde saa mange materialer til. Jeg tror det bør paalægges ham at gjøre det i løpet av vinteren; ellers er jeg ræd for at han lar det gaa i glemme.

Merkelig nok har han ikke meldt at huset ifjor paa et hængende haar var brændt op. Det var en dag paa forsommeren ifjor de mærket røkluff. Bersvend var oppe

paa taket hvor de trodde det kom fra, men kunde intet se. Natten efter blev unggutten som laa i det mindtre rum i 2den etage, vækket ved at værelset var fuldt av røk. Han gjorde anskrig, og med nogen bøtter vand fik de slukket varmen. Det var begyndt at brænde i taket paa vestsiden over det store rum som ligger ret over kjøkkenet. Rimeligvis har det fænget i torven ovenover og ætt sig ned i træverket. Baade takbjelker og bord har været i fuld brand, saa en maa undre sig over at de fik slukket det. Et takbord var helt gjennembrændt og har maattet fornyes; resten var forkullet; men kan endnu gjøre tjeneste.

En maaned's tid efter slog lynet ned i det store uthuset, like ved forbindelsen mellem det og fjøset. En opretstaaende bjelke var splintret, en horisontal bjelke fliset op; men ellers var ingen større skade skedd, og nogen reparation var her neppe nødvendig.

Husene syntes alle at være i god stand med undtagelse av fjøset. Da jeg saa det, hadde det været tørveir i en uke; men desuagtet silte der vand ned langs skorstenen til gruen i fjøset. Det maa være taket som er daaflig, især i nærheten av skorstenen, men vist ogsaa andetsteds. Rummet ligger høit op fra bakken, som skraaner sterkt; allikevel var det svært fugtig.

Av reparationer ved ildstederne i hovedbygningen paa Nedalen stod litt igjen fra ifjor, bl. a. muring av en lodpipe i vestre stue. Hr. P. G. Svelmo, Tydalen, hadde lovet at utføre arbeidet, men er blit hindret fra at gjøre det paa grund av en langvarig sygdom. En anden tydøling er blit anmodet om at overta arbeidet; men endnu er ikke indløpet svar fra ham

Med føringen lot det til at være litt ugreie i sommer. Bersvend Valseth vilde nødigg føre paa Sylene de dage det var høiveir, og det var gjort anmerkning derom i antegningsboken. Da jeg talte til ham om det, vilde han ikke erkjende at ha sagt nei, og da jeg ikke bestemt husket indholdet av hans sidste instruks, lot jeg saken foreløbig bero. Til næste aar maa det være fuldt ordnet. — Han fremholdt i denne

forbindelse at taksterne for føring var for lave og jeg lovte ham at bestyrelsen skulde ta saken under overveielse.

Bersvend meddelte mig ogsaa at Henning Rotvold hadde negtet forpakteren at la Nedalens kreaturer beite paa de Angellske stiftelsers grund østenfor Esna, hvad gaardens indehayer har ret til ifl. kommissionsforlik av 2. okt. 1858*)

Fra Nedalen gik jeg den nyoprettede rute nordover for at se paa den. Den fører fra gaarden op i høiden østenfor Vardeberget, altsaa paa østsiden av Storbækken, og stigningen synes litt jevnere end paa østsiden, hvor man ialfald før pleiet at ta op for at gaa paa Sylen. De gaar ellers omtrent paralelt paa hver sin side av bækken. Fra høiden bøier ruten ned til Fiskaaen, som passerer længer nede end jeg hadde ment den burde. Efter de mange dages tørveir var aaen ikke stor; men vi kom allikevel ikke tørskodd over. I regnveir slipper en neppe over uten at vasse tilknæs. Jeg tror det vilde været lettere om ruten var blit lagt længer oppe, hvor jeg vet aaen er ganske let at passere. Nogen stor omvei blir det ikke, og jeg tror man bør ha det i erindring til senere. —

Om vardingene her gjælder det samme som er sagt ovenfor. Stenvarderne er meget bra; derimod er stakingen og blinkingen i skogen fra Ramslibækken ned til Djupholma allerede omtrent forsvunden, og maa utbedres til næste aar.

Kloppen over Djupholma er i bedste orden, og vardingene til Storerikvolden grei. —

*) Da Henning Rotvold efter Bersvends sigende skulde staa i stiftelsernes tjeneste, blev saken forelagt disses forstander, som meddeler i skriv. av 25. febr. 1916: Henning J. Rotvold staaer ikke i stiftelsernes tjeneste. Efter indhentede opplysninger er han og Turistforeningens gaard Nedalen i besiddelse av samme rettigheder ifg. kommissionsforlik av 2. okt. 1858, i det terrain som begrænses av riksgrensene—Syltoppen og elven Esnas begge ender.

Hytten paa Storerikvolden var aapen i paasken og i sætertiden, som i 1915 begyndte et par uker senere end almindelig paa grund av den kolde sommer.

Besøket i hytterne 1915.

Foreningens hytter har i 1915 været besøkt av:

Troldheimshytten	41	skiløpere,	106	sommerturister,	tils.	147
Jøldalshytten	40	— „ —	97	— „ —	„	137
Nedalen	49	— „ —	73	— „ —	„	122
Storerikvolden	26	— „ —	29	— „ —	„	55
	156	— „ —	305	— „ —	„	461

Forskjellige meddelelser.

1. *Sporvei til Fjeldsæter.* Fra Mr. Millar blev høsten 1915 rettet en henvendelse til forskjellige institutioner om at fa op arbeidet for anlæg av sporvei fra byen til Fjeldsæter. Turistforeningen blev anmodet om at opnævne et medlem til den komité som vilde bli nedsat i den anledning. Foreningen har som sin repræsentant opnævnt viceformanden, hr. bokhandler *F. Brun*.
2. Til utvidelsen av Troldheimshytten har Trondhjems turistforening mottat fra Den norske Turistforening et bidrag paa kr. 1200.00.

Bidraget er ydet paa følgende betingelser:

- 1) Bygningen skal i turisttiden (mindst fra 1. juli til 31. august) holdes aapen for reisende, som foruten nattelogis ogsaa skal kunne erholde nødtørftig føde.
- 2) Den skal vedlikeholdes av Trondhjems Turistforening eller av denne sikres vedlikeholdt.
- 3) Trondhjems Turistforening skal, forsaavidt den ikke selv eier hytten med nærmest omliggende grund, ved pant i samme skaffe sig sikkerhet for bidragets størrelse med ret for foreningen til at fastsætte takster for husly og bevertning samt for føring.

Hytten skal i denne anledning forsikres i den almindelige brandforsikringsindretning.

- 4) I hytten tilstaaes Den norske Turistforenings medlemmer samme særrettigheter som Trondhjems Turistforenings medlemmer.
- 5) I tilfælde av at Trondhjems Turistforening opløses, overgaar dens eiendomsret i hytten for saa stor del som svarer til bidragets størrelse, eller dens øvrige rettigheter vedrørende samme til Den norske Turistforening.
- 6) I tilfælde av at ovennævnte forpligtelser misligholdes, har Den norske Turistforening ret til at forlange bidraget tilbakebetalt, og om dette ikke gjøres, da uten lovmaal og dom og uten hinder av løsningsret, som herved fraskrives, at sætte hytten til auktion for i dens utbringende at søke dækkelse for bidraget med omkostninger.

Efter forslag fra Trondhjems Turistforenings bestyrelse er i kontrakten med Den norske Turistforening indtat som punkt

- 7) Trondhjems Turistforening har adgang til, saafremt den saa maatte ønske, at løse sig fra denne kontrakt, ved at tilbakebetale til Den norske Turistforening de kr. 1200.00, den har faat som bidrag, dog uten renter.

Denne betingelse er akseptert av Den norske Turistforening.

3. Trøndelagens kredsforening for naturfredning i Norge har den 17. novbr. 1915 henvendt sig til Trondhjems Turistforening for at søke utvirket at turistforeningens eiendom Nedalen fredes for anden innsamling av planter eller botanisering end den som tillates av bestyrelsen for nævnte forening. Det vil med andre ord si at det sydlige distrikt om Sylene blir utlagt som botanisk naturpark.

Av skrivelsen hitsættes:

„Sylene er ikke alene et av Trøndelagens, men ogsaa

et av landets vakreste turistdistrikter. De forrevne fjeldpartier omgis av frodige bjerkelie, og den rike vegetation i disse subalpine partier kappes med hvad vi ellers kan opvise her i landet. Distriktet er endnu i botanisk saavelson i zoologisk henseende litet undersøkt; men det er utvilsomt meget rikt i begge henseender, og det er ingen tvil om at vi her f. eks. vil finde de sydligste utløpere av adskillige arktiske plantearter. Der vil i de nærmeste aar bli optat omhyggelige undersøkelser av disse forhold i distriktet omkring Sylene. Men der er al grund til allerede nu at sørge for at distriktet bevarer sin botaniske karakter uforandret. Vi vet at svenske samlere hvert aar hjemsoker Sylene eller nærmere betegnet Ekorndøren og dalføret langs Ekornaen. Det gjælder derfor at vi ikke skal lide samme tort her som tidligere paa Dovre, at man i utenlandske naturaliehandlers kataloger med fete typer skal finde anført „det sidste exemplar av arten“ fra dette distrikt.

Det vilde da maatte paalægges føreren og Nedalens beboere at forlange forevist skriftlig tillatelse til botanisering av folk som vil samle planter paa Nedalens grund.

Det er samtidig kredsforeningens agt at søke de nordlige distrikter fra Nedalen til Bustvola fredet paa samme maate, saa hele det vakre turistdistrikt omkring Sylene kan faa bevare sin botaniske karakter uforandret.

Herved vil man opnaa at bevare distriktet som en perle for de naturelskende turister, og det vil samtidig kunne bli en guldgrube for de botaniske forskere som her vil faa en stor naturlig botanisk have at studere i.

Denne slags naturparker eller nationalparker har overalt i verden vist sig at utøve den stærkeste tiltrækning paa turistene, og der er ingen tvil om at Sylene i egenskap av naturpark vil vise sig at bli et endnu livligere turiststrøk end det hittil har været. Alene den reklame, som ligger i at stedet utpekes som noget særegent, vil ha sin værdi for folk som skal tænke paa en interessant ferietur.

Saken har været drøftet inden bestyrelsen, som har git tanken sin tilslutning og foreslaar for kommende generalforsamling oprettet følgende kontrakt:

Undertegnede eiere av gaarden Nedalen, gaards nr. 189, bruks nr. 3 og gaards nr. 190, bruks nr. 6 i Tydalen herred, erklærer herved at efternævnte bestemmelser skal være en stedsevarende og uigjenkaldelig servitut paa vor ovennævnte eiendom.

Bestemmelserne er følgende:

Bortset fra saadanne almindelig forekommende trær og planter som er nødvendige for gaarden og de paa Nedalens grund beliggende hytters drift, eller som beboerne, turistene eller andre veifarende tiltrænger til kaffevarme og lignende, skal al skog og anden vegetation i utmarken paa eiendommen være fuldstændig fredet, saaledes at intet træ, ingen busk eller plante maa hugges, oprykkes skades eller borttages uten at styret for Trøndelagens kredsforening for naturfredning i Norge har git samtykke dertil. Dog maa fredningen ikke være til hinder for fremtidig rydning og bebyggelse, heller ikke for arbeide ved vasdragene og mulig grubedrift.

Vi samtykker ogsaa i at strækningen fredes overensstemmende med lov om naturfredning av 25. juli 1910, om dertil er anledning.

Den fredede stræknings grænse skal om nødvendig nærmere bestemmes ved en opgangsforretning, som blir at tinglæse, likesom ogsaa denne erklæring skal tinglæses.

Styret for nævnte Trøndelagens kredsforening kan med eierens samtykke la denne erklæring avlæse som servitut paa vor nævnte eiendom, om forholdene maatte forandre sig saa at heromhandlede fredning ikke længer findes hensigtsmæssig, likesaa samtykke i forandringer i den paalagte servituts omfang og lignende.

4. Overretssakfører Blom har skjænket foreningen et stort fotografi av turisthytten paa Nedalen. Det udmerkede

billede vil bli indrammet og ophængt i Troldehims-hytten.

5. *Turistknappen.* Allerede før generalforsamlingen i 1915 hadde bestyrelsen faat arkitekt Stabell til at levere utkast til en knapp, en stilisert isranunkel (renblom). Om farverne, som var valgt efter tegning i Flora Danica, var der tvil inden bestyrelsen, og utkastet blev derfor forelagt et par særlig kyndige, som ogsaa fandt dem mindre heldige. Man har derfor ikke vovet at bli staaende ved dette utkast, men har faat utarbeidet et nyt. Begge vil bli forelagt for næste generalforsamling.

Ekstrakt

av

Trondhjems turistforenings regnskap for 1915.

Indtægt:

1. I bankerne og kasse:		
Sparebanken	kr. 212.14	
Privatbanken	” 4.82	
Kassabeholdning	” 0.11	
		kr. 217.07
2. Medlemskontingent	”	1 156.00
3. Salg av bøker, kort, karter m. m.	”	78.49
4. Førerpenge	”	40.00
5. Natteløgis	”	70.50
6. Annoncer i aarsberetningen	”	150.00
7. Overskud av driften paa Nedalshytten	”	43.98
8. Trondhjems Sparebanks bidrag	”	800.00
9. Den norske Turistforening, yderligere bidrag til Troldeheimshyttens utvidelse	”	400.00
10. Bidrag fra en privatmand samt refusion av utlæg for reparation av stien til Storheia	”	112.50
11. Renter	”	10.40
		kr. 3 078.94

Utgift:

1. Administration (kontorutgifter, porto, annonser)	kr. 163.35	
2. Veier, klopper, varding	” 183.25	
3. Hytterne:		
a) Driften	kr. 467.56	
b) Inventar	” 316.24	
c) Vedlikehold og nybygning:		
1. Troldeh.hytten	kr. 761.46	
2. De øvrige	” 47.70	
	809.16	
	”	1 592.96
4. Nedalen:		
a) Avdrag paa pantobligation	kr. 350.00	
b) Renter	” 543.01	
c) Diverse	” 18.50	
		911.51
5. Renter	”	156.17
6. Diverse	”	14.70
7. I bankerne og i kasse:		
I Sparebanken	kr. 12.39	
Kassabeholdning	” 44.61	
		57.00
		kr. 3 078.94

Formuesstatus pr. ¹/₁ 1916.*Aktiva:*

Troldheimshytten, assurert for	kr. 17 000.00
Jøldalshytten, — "	3 000.00
Graakalhytten — "	2 000.00
Storerikvold hytte — "	1 000.00
Nedalshytten — "	3 500.00
Kvittyten hytte — "	400.00
Nedalen gaard, kjøpesum	10 000.00
Inventar paa Storli	40.00
Baaten i Folla	35.00
— i Jølvatnet	00.00
— og nøstet ved Essandsjøen	50.00
— i Nea	30.00
Beholdning	57.00
	<u>kr. 37 112.00</u>

Passiva:

Pantegjæld paa Nedalen	kr. 6 300.00
Vekselobligation i Trondhjems Sparebank	3 000.00
Solavekselgjæld i Kreditbanken	2 600.00
	<u>kr. 11 900.00</u>

Forslag til budget for 1916.*)

Indtægt:

1. Beholdning:	
Indest. i T.hjems Sparebank	kr. 12.39
Kassabeholdning	44.61
	<u>kr. 57.00</u>
2. Medlemskontingent	1150.00
3. Trondhjems Sparebanks bidrag	800.00
4. Trondhjems Brændevinssamlags bidrag	300.00
5. Diverse	200.00
6. Nedalen forpagtning	100.00
	<u>kr. 2 607.00</u>

Utgift:

1. Administration	kr. 200.00
2. Veier, klopper	300.00
3. Hytterne:	
Drift	kr. 400.00
Inventar	250.00
Vedlikehold	300.00
Troldheimshytten, rest fra ifjor	250.00
	<u>1200.00</u>
4. Nedalen, renter	500.00
5. Trykning av reisehaandbok	300.00
6. Bidrag til undersøkelse av Graakaltrikken	50.00
7. Diverse	57.00
	<u>kr. 2 607.00</u>

*) For at lette foreningens budget har ingeniør Lysholm git sit samtykke til at hans pantobligation i Nedalen skal være avdragsfri i de første 5 aar.

Den nye Jøldalshytte.

Bestyrelsen har sluttet kontrakt med bygmester Iver Reitan om opførelse av den nye hytte efter de vedtagne tegninger mod en godtgjørelse av kr. 11 500. Til dækning av disse utgifter har man de ved obligationslaanene indkomne kr. 8100. Resten maa dækkes ved laan.

MEDLEMSFORTEGNELSE

PR. 1^{STE} JANUAR 1915.

A. ÆRESMEDLEM:

* Schulz, Carl, overlærer.

B. INDBUDNE LIVSVARIGE MEDLEMMER:

Grendahl, H., arkitekt

Grøndahl, stadsingeniør

C. LIVSVARIGE MEDLEMMER:

Buch, Axel, kjøbmand

Det nordenfj. Dampskibsselskab

Thomle, E. A., arkivar

D. AARSBETALENDE MEDLEMMER:

Aagaard, E., apoteker

Bang, Michael, lærer

Aas, Andreas, bankassistent

Bang, S., læge

Aasgaard, Olaf, lærer

Bauck, H., borgermester

Albertsen, Aug., arkitekt

Bauck, Hans Jørgen, student

Albertsen, Jacoba

Bech, D., kasserer

Alm, Finn, bankbokholder

Bennett, A., kjøbmand

Alstad, K., sadelmaker

Bendz, Signe, fru

Amdahl, Karl, kontorchef

Bendz, Trygve, handelsfuldm.

Andersen, Anker, kjøbmand

Bentzen, Chr., bryggerimester

Andersson, Marie, frøken

Berg, Andr., bankchef

Arnfinnsen, A., læge

Berg, Erling, bokholder

Berg, John, expeditør

Berg, Sverre, konsul

Bach, Harald, bankassistent

Berg, Trygve, læge

Bachke, Arild, konsul

Berg-Nilssen, Andreas, dr., Aasen

Bachke, Chr. Anker, agent

Bergersen, B., assessor

Bachke, Halvard L. skibsreder

Bergmann, Th., maler

Bagøien, Arne, lagerchef

Bergstrøm, I. M., grosserer

Bagøien, Borghild, fru

Birkeland, G., kjøbmand

Bagøien, Jens, disponent

Bjørnhaug, M., guldsmed
 Bjørnsen, Th., handelsreisende
 Blom, Chr., overrettsakfører
 Bohne, Fr., slagter
 Bohne, Gustav, slagter
 Bonnevie, O., kaptein
 Borgard, Martin, maler, Holland
 Borgen, Otto, kjøbmand
 Borthen, L., dr. med.
 Bragstad, professor
 Bratholm, S., overrettsakfører
 Bratt, Johan F., konsul
 Brinchmann, Chr., kjøbmand
 Broch, T. L., kaptein
 Broch, Hj., dr., konservator
 Brodal, dr.
 Brodal, fru
 Brodtkorb, Tobias, ingeniør
 Broholt, John, Rennebu
 Brun, A., bokhandler
 Brun, Augusta, frue
 Brun, Einar, læge, Stjørdalen
 Brun, Fridtjov, bokhandler
 Bruun, Fritz, kjøbmand
 Bruun, Johan, o.r.sakfører
 Bryn, fru dr.
 Brønne, B., fabriker
 Bull-Simonsen, direktør
 Bye, Chr., pakmester
 Bøckman, E. D., o.r.sakfører
 Bøckman, M., stadsfysikus
 Bødtker, Fr., læge
 Børseth, L., farver

Carstens, Wilhelm, cand. min.
 Christiansen, John, bokholder
 Christophersen, G., kjøbm., Selbu
 Claussen, Andr., o.r.sakfører
 Claussen, P. A., hoteleier

Dahl, Borghild
 Dahl, C., ingeniør
 Dahl, Einar, o.r.sakfører
 Dahl, Hj., handelsfuldmægtig

Dahl, John, hoteleier
 Dahl, Thoralf, kjøbmand
 Dahl, Majen, fru
 Dahl, Nikolai, assistent
 Dahl, Ole, kjøbmand
 Dahl, Olaf
 Dahl, Sofie, telegrafistinde
 Dahl, Sverre, ingeniør
 Digre, Einar, disponent
 Digre, Petter, arkitekt
 Dreyer, K. S., agent
 Dyblie, Gudrun, frk.

Ebbell, S., kaptein
 Eggen, O., kjøbmand
 Ellingsen, Johan, kontorbetjent
 Engen, Simon, kjøbmand
 Erichsen, H. S., læge
 Erichsen, O., fabriker
 Essendrop, Alfred, bankassistent

Faanes, K., bankbokholder
 Farup, professor
 Finne, H. Meincke, tandl.
 Finne, Carl, kjøbmand
 Furru, Thorleif, bankassistent
 Fürst, student
 Fyhn, H., formand, Løkken

Garmann, J. N. B., agent
 Garstad, John, driftsbestyrer
 Gellein, Fr., kjøbmand
 Gilde, Anton, kontorbetjent
 Gilde, N., malermester
 Gill, A. T., major
 Gjemsø, P., inspektør
 Gjerulf, I. P., ingeniør, Danmark
 Grendahl, Adele, fru
 Grendahl, Marit, frk.
 Grilstad, Antonette, fru
 Grilstad, Olaf, kjøbmand
 Grøndahl, C., kaptein
 Grønning, E., kjøbmand
 Grønning, Leif, handelsfuldm.

Gundersen, C., overlærer
 Gunstensen, J. E., professor

Haave, C. F., sadelmaker
 Halseth, Joh.s, fuldmægtig
 Halseth, Olga, frk.
 Halseth, A., kjøbmand
 Halvorsen, Alf, agent
 Halvorsen, M., grosserer
 Hansen, K. M., kjøbmand
 Hansen, Collin, o.r.sakfører
 Hansen, Fridtjof, kontorbetjent
 Hansen, H., Haakonson,
 fuldmægtig

Hansen, Harald, kasserer
 Hansen, H. O., kjøbmand
 Hansen, Ingrid Sylow, fru
 Hansen, Karen, frk.
 Hansen, Marius, disponent
 Hansen, Th., fabriker
 Hansen, Thor Collin, student
 Hansen H., Sylow, tandlæge
 Harbitz, G., overlærer
 Hartmann, Jac., overlærer
 Hartmann, Joh., overlærer
 Hartmann, M. H., kjøbmand
 Hassel, Marie, frk.
 Haugan, Jørgen, toldbetjent
 Hegstad, L. O., kjøbmand
 Helgesen, Joh. O., slagter
 Hellem. B. K., expeditør
 Hirsch, H., kjøbmand
 Hirsch, Mars Darre, ingeniør
 Hirsch, R., apoteker
 Hirsch, Robert, farmaceut
 Hoff, J., kjøbmand
 Hoff, urmaker
 Hoff, W., baker
 Hoff, Hagb. E., handelsfuldm.
 Holst, Arne, bankassistent
 Holst, E., bankchef
 Holst, Chr., agent
 Horne, O., disponent
 Hoskelsen, Hans

Huitfeldt, I., kjøbmand
 Husby, John, kjøbmand
 Høe, Kristoffer, handelsfuldmægtig

Iversen, B., grosserer

Jacobsen, Andreas, disponent
 Jansen, Wilh., hoteleier
 Jenssen, A., konsul
 Jenssen, Anthon
 Jenssen, Eilif, bryggerimester
 Jenssen, Erling, grosserer
 Jenssen, Eyvind, grosserer
 Jenssen, H., bryggerieier
 Jenssen, N., banksekretær
 Jenssen, Olaf, bankassistent
 Jenssen, P. O., kjøbmand
 Jenssen, Hans, ingeniør
 Jenssen, Thor, stud. ing.
 Jessen, R. W., stud. ing.
 Johansen, Alfred, handelsbetjent
 Johansen, J., bokholder
 Johansen, Ingebjørg, fru
 Johannsen, W. R., kjøbmand
 Johansson, C. T., kjøbmand
 Johnsen, John
 Johnsen, Olaf
 Jordan, Chr. Ing. Løkken
 Jordan, Wollert, Løkken
 Juel, O., overlærer
 Jürgens, H. G., ingeniør
 Jystad, P., kasserer
 Jørgensen, J. E. driftsbestyrer
 Jørgensen, Oscar, kontorbetjent
 Jørgensen, Trygve, grosserer
 Jørstad, Arne, Amerika

Kaarbø, Aagot, fru
 Kaarbø, J., kjøbmand
 Kavlie, Wilhelm, agent
 Kiel, Astrid, telegrafistinde
 Kindt, O., læge
 Kjeldsberg, F., konsul
 Kleven, ingeniør

Kleven, M. ingeniør
 Klinge, N., kjøbmand
 Klingenberg, H. F., konsul
 Klingenberg, Ingvar, konsul
 Klingenberg, Odd, advokat
 Klingenberg, Olaf, o.r.sakfører
 Knoff, S. O., fabrikeier
 Knudsen, Th., bokbinder
 Knutson, M., bokholder, Kristiania
 Knutsson, Carl, ingeniør
 Koen, A., frk.
 Krogstad, Carl
 Krogstad, Petter, telegrafist
 Krog, Jens, kjøbmand
 Krum, Ragnv., krigsadvokat
 Kuløy, Ragnhild, frk.
 Kvenild, Birger, kjøbmand
 Kværnø, E., kjøbmand

 Larsen, Arne, handelsreisende
 Larsen, Jomar, grosserer
 Larsen, Ludv., fuldmægtig
 Larsen, Carl, kjøbmand, Hamburg
 Laugsand, A., apoteker
 Lehn, Aagot, frk.
 Lind, Karl O., agent
 Lindboe, Dagny, frk.
 Lindemann, Thv., dr. philos.
 fabrikkbest., Borregaard
 Lindeman, Kr., organist
 Loe, Paul, revisor
 Lomsdal, Andr., gaardbruker,
 Søndre Land
 Lossius, J., læge
 Lund, Einar, agent
 Lund, K., ingeniør
 Lykke, Ivar, konsul
 Lyng, Joh. D., kjøbmand
 Lyng, Signe, frk.
 Lysholm, J., kemiker, Tydalen
 Lysholm, Olaus, ingeniør
 Løken, A. O., kaptein
 Løcke, H., o.r.sakfører
 Løvseth, Einar, ing.

 Madsen, M., kjøbmand
 Malthé, F., direktør
 Maske, J., bokbinder
 Matheson, B., kjøbmand
 Matheson, I. E. B., ingeniør
 Meisterlin, C. B., handelsbetjent
 Meisterlin, G. H. C.
 godsforvalter, Selbu
 Meland, Gjertrud
 Menzinga, Nils
 Meydel, Laur., revisor
 Mittet, Astrid, frk.
 Mittet, Hildur, frk.
 Moe, Andr., kjøbmand
 Moe, Harald
 Moe, Jac., inspektør
 Moe, Ragna, frk.
 Mogstad, E. D., kjøbmand
 Moum, I., gartner
 Moxness, Albert, bankrevisor
 Moxness, Herdis, frk.
 Moxness, Nils, jernbanekontorist
 Moxnes, Kr., vognmand
 Mæhre, Johan
 Møller, A., slagter
 Møller, F. E., kjøbmand
 Møller, H., ciselør
 Mørk, Molla, fru, professor
 Mørner, Chr., hofrättsfiskal,
 Stockholm

 Nielsen, Jacob, bankfuldm.
 Nissen, Aug., kjøbmand
 Noodt, F., bankassistent
 Noodt, L., urmaker
 Noodt, N., kontorchef
 Nordby, P., skomaker
 Nordhagen, O., professor
 Nossum, Arne, kjøbmand

 Okstad, Alberta
 Olssen, Anna, Kjærem, frue
 Olsen, E., fotograf
 Olssen, Hans, disponent

Olssen, Hj. Juell, kontorchef
 Olsen, Ingrid, frue
 Olsen, Oscar S., Læge
 Odlaug, vagtmester

 Paulsen, P. G., kjøbmand
 Paulsen, Marie, fru
 Pedersen, Harald, dr. ing., Røros
 Pedersen, Fredrikke, frk.
 Pedersen, Gustav
 Pedersen, Joh. P., overlærer
 Pedersen, M. G., disponent
 Perleff, M., o.r.sakfører
 Petersen, Andreas, bokbinder
 Petersen, Emanuel, kontorchef
 Pettersen, Marie, telegrafistinde
 Piene, Frantz, kjøbmand

 Qvam, J., overlærer

 Rambech, A., ingeniør
 Rendahl, O., kontorfuldmægtig
 Richter, O., o.r.sakfører
 Rigstad, O., handelsfuldmægtig
 Riiber, C. N., professor
 Riiser, H.
 Riiser, O.
 Ringe, Sofus, kaptein
 Risan, Ragnv.
 Rognhaug, Johan, bankassistent
 Rognhaug, Margit, frue
 Ruud, Oluf, agent
 Rønning, Bjørg, frk.
 Rønning, Finn, kontorbetj.
 Rønning, Joh., disponent
 Rønning, Lona, frk.
 Rønning, Trygve, disponent
 Rækkebo, J.

 Saksevik, Chr., fuldmægtig
 Saltness, Per, ingeniør N. T. H.
 Saltnæss, Gudrun, frue, Løkken
 Saltnæss, Sigv., materialass. Løkken
 Salvesen, Chr., & Thams, Chr.,
 aktieselskab

 Schröder, fuldmægtig
 Schröder, Alf, fotograf
 Schulerud, L., overlærer
 Schulz, Gudrun, fru
 Schøyen, Karl, overlærer
 Selmer, Eivind, ingeniør
 Singer, Anna, fru,
 Edgeworth, U. S. A.
 Singer, W. H., Edgeworth, U. S. A.
 Sivertsen, Axel, banksekretær
 Sivertsen, Erling
 Sivertsen, Ludv. bankassistent
 Sissener, student
 Skaugstad, I., banksekretær
 Skaugstad, Marie, fru
 Skibild, O., trikotagefabr.
 Skjerve, J. J.
 Skogstad, A., Rjukan
 Solberg, kjøbmand
 Solberg, E., dr., landbrukskemiker
 Solberg, Ludv., slagter
 Solberg, Valborg, fru
 Solbu, O., handelsfuldm.
 Sommerfelt, A., overlærer
 Sommerfelt, Alf, student
 Sommerfelt, Erna, frøken
 Sommerschild, Edv., konsul
 Speilberg, Aase, frøken
 Speilberg, Kathrine, frøken
 Spørck, A. G., generalmajor
 Spørck, Mimi, fru
 Spørck, Camilla, fru
 Stabell, Gunnar, arkitekt
 Stang Lund, student
 Staudenmann, K., guldsmed
 Steen, Erling, toldbetjent
 Steen, Sigurd, bokholder
 Stene, A., bankkasserer
 Stenbäck, E., assessor, Stockholm
 Stoltz, D., agent
 Stoppenbrink, W., kjøbmand
 Storm, Oskar, ingeniør
 Strugstad, O., generalmajor
 Strøm, Ola, kjøbmand

Stølan, ingeniør
 Svendsen, Inga, frue
 Svendsen, I. M., bankkasserer
 Sverre, Johan, major
 Swensson, Signe, frøken
 Sæther, Robert, tandtekniker
 Sølsnes, student
 Sørensen, H. J., kaptein

Tharaldsen, ingeniør
 Thaulow, Chr., kjøbmand
 Teilmann, Reidar, student
 Tellesbø, O. S., revisor
 Tuff, Marie, fru
 Tuff, Per, stadsdyrlæge
 Tønseth, Roar, student
 Tøsti, Kaare L.

Udbye, Andreas, gartner
 Udseth, O. Chr., handelsfuldm.
 Ustad, S., Ørkedalen

Vinje, A., vognmand

Vangen, cand. theol.
 Wang, A., disponent
 Wang, farmaceut
 Wangsvik, Einar, maler
 Weidemann, F., ingeniør
 Wessel, P., bankbokholder
 Widerøe, E., læge
 Widerøe, M. C., bakermester
 Wigen, A. F., kjøbmand
 Wold, Alf, kontorchef
 Wold, Carl, bokholder
 Wold, Einar, bankassistent
 Wold, Hilma, frk.
 Wold, Oskar, bokholder
 Wold, Sigrid, fru

Ysland, Joh. L., grosserer

Øien, Adolf, konsul
 Øien, Sverre, kjøbmand
 Østern, Ingvald, bøsse-maker
 Østlund, Ole, skræddermester
 Østlund, Peder, skræddermester

Forlang altid

E. C. Dahls

Bryggeris

Øl &

Mineralvand

Telefoner: 181 - 1950 - 3450