

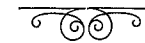
TRONDHJEMS TURISTFORENING  
(STIFTET 16DE DECBR. 1887)

# AARSBERETNING

FOR

1906

UDGIVET AF LUDV. SCHULERUD



AKTIETRYKKERIEET I TRONDHJEM  
1907



Wm. Cecil Slingsby fot.

Hofsnøhøa from Vinnufjeld with Elksdal peaks in back ground.

Troidheimen much surpasses my expectations, and both the glaciers and the jagged and steep rock ridges afford ample scope for the powers of very experienced mountaineers.

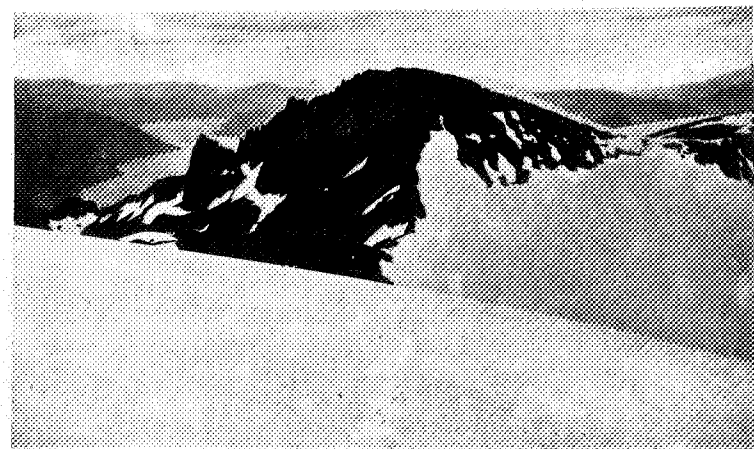
As our home for the time being was at Sjöland, naturally my first expedition was an ascent of the Hofsnebbha immediately above the farm. Johann did not know whether it had previously been climbed or not. As we finally proved, the highest and a Western peak had been surmounted. This range rises out of the valley with terrific steepness, but the mountain wall has three very distinct terraces, ascending mainly from West to East. The highest indeed has a branch which turns back almost level from the West towards the head of Furuveiten, a great gorge, and from the extreme Eastern point a way can readily be made up to a snow skar at the head of Sandvikdalen. This route was well known to Johann, as each of these terraces provides abundant grass for many sheep. The ascent of the central terrace or Kjugusti or Tyvsti [thieves' path] affords a certain amount of fun and careful management, and there are many men living in the valley who do not care to follow their sheep up so giddy a staircase and who depute the work of herding them to Johann.

A tongue of the Vinubræ is visible from the valley some 4,500 to 5,000 feet above it. The little stream which issues from it runs and tumbles down a wild gorge, called Furuveiten. As no human being had ever been known to ascend or to descend it, it was clearly our duty to prove or to disprove its accessibility. Clearly too a direct ascent to the heights would prove to be a more sporting route than the following zigzag course.

On July 5th we started at 12 noon in a blazing sun. Mr. Farrer accompanied us to the first snow in the ghyll and then returned. At first gentle snow slopes led us a few hundred feet; then the ghyll became steeper, and a steep pitch [precipice] intervened, and the snow terminated for a time. In leaving it we went through a steep snow tunnel and then climbed loose and difficult rocks on the side of the pitch which brought us to a steep and contracted part of the ghyll. Here we climbed by snow again. Steeper and steeper it grew. Again it was broken off, and again



Crag on Dronningens Krone, part of Hofsnebbha.



Wm. Cecil Slingsby fot.

Dronningens Krone with Kongens Krone.  
Projected against Sundalsfjord. Grasdalsbræ on the right.

we turned the place. A third pitch at first appeared to be insurmountable. A tongue of snow 20 feet in depth terminated at the top of a rock wall some 50 feet in height. The sides of the ghyll were quite mural too. At one side, however, was a little crack or chimney, wide below, but narrowing higher up. As there was at first neither hand- nor foothold, Johann stood upon my knee and then on my shoulder and afterwards upon the head of my ice axe. Some brilliant climbing brought him to a crevasse between the tongue of snow and the rock wall. My difficulty was of course on the first 8 or 10 feet, then by means of the rope I soon rejoined Johann. After carefully cutting steps we got on to the tongue of snow, and terribly steep we thought it was too. The ghyll became wider and the snow steeper still, but Johann pluckily made his way, and I followed. The snow had two branches, both looked bad. We cut to the head of the Eastern tongue, but the rocks were too bad to be tackled, at any rate on a first expedition. We examined the other or the main tongue. Here the rocks were, we really believed, quite feasible, but where they were feasible there was a waterfall. Only some 25 feet high it is true, but as we were not clad in oilskins and sou-westers, we had most reluctantly to abandon this route. Above the waterfall there was steep snow, but not so steep as what we had already encountered. It is pretty certain that had we been able to climb the fos, we could have made the complete ascent of the ghyll, an expedition which Johann is pretty sure to undertake successfully some day. It must, however, be clearly understood that, under the very most favourable conditions, it will be an expedition very trying to the nerves of all who are not experienced mountaineers. We ourselves had a magnificent climb and thought that we deserved a success which we did not attain.

We left the snow at 4'15 and climbed out on to the Western bank and, after making long traverses, looked again into the ghyll a few hundred feet higher up. After a long rest and an attempt to have a sleep rendered futile by some wicked flies, we reached Sandvikdalens skar at 8'30 p. m. Here the view was magnificent, but we had no photographic camera with us. The peaks of Hof-

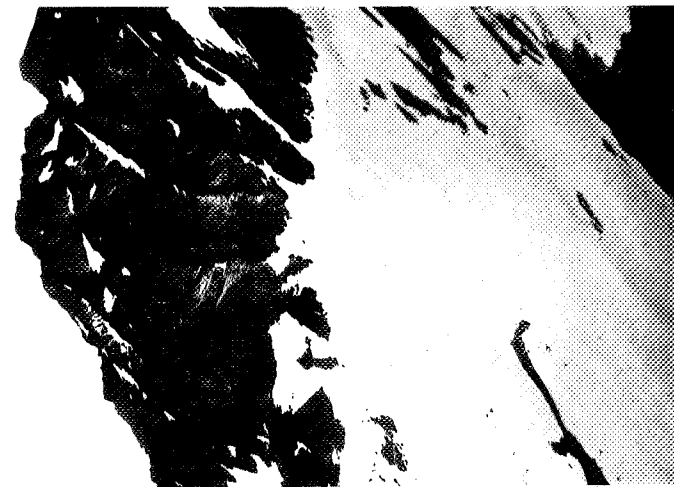
nebba, seen from the skar, were magnificent, and that which we in our then state of ignorance conceived to be the highest point seemed to be inaccessible. Off we started and soon had some delightful rock climbing on a narrow ridge. We won our peak, built a cairn on the top and hastened to another equally interesting, and also disfigured the summit by the erection of a small cairn. Alas! Beyond a deep gulf arose a higher peak and further on yet another. Had we been a party of three men, we could with perfect safety have descended into the little skar from whence we could have lowered one of our number down and across an ice-filled gully to safety beyond. With two men only it was too great a risk to be taken, and we turned back at 10:40 just as the sun was setting. After a weary trudge to Sandvikdalens skar and below the peaks we had won, we regained the ridge at 1:25. We saw the sun rise at 2:20, climbed a third new peak at 2:30 and reached the highest point at 2:50. Here we found the first cairn, a great disappointment to us. We descended by the steep northern snowfield and rounded the western ridge and arrived at Sjöland at 8 a. m., having been out for 20 hours.

Furuveiten is exceptionally steep, and, if followed to the little tongue of glacier at the head, which will be done some day, a grand climb of nearly 5,000 will be the work done. Sandvikdalsskar can be easily reached some 500 feet lower down. The gorge or ghyll is as wild as any I have ever been in in my life. On the Eastern side a huge precipice overhangs for about 100 feet. This is shown by the drops of water which have fallen on the snow. The range of the Hofsnébba, though only 4988 N. feet, is infinitely grander and wilder than it appears to be when seen from the valley or fjord.

\*

On July 9th Johann and I were rowed to Sandviken and went up to Øvre Sæter, where we spent the night.

On July 10th we set off at 7 a. m., ascended the Sandvikdalbræ and climbed the peak marked 5,626 feet on the Amtskart. No traces of former climbers were found, so we built several



Wm. Cecil Silingsby fot.

**Highest Vinufjeld**  
from head of Sandviksdalen.



Wm. Cecil Silingsby fot.

**View from Vinufjeld.**  
East looking across Grasdals-skar to Trolla.

cairns. The glacier which we ascended nearly, but not quite, joins an arm of the Grasdalsbræ. This latter glacier goes close up to the top of the 5,626 feet peak. This peak we found to have a beautiful white crown of glistening snow — Nature's diamonds. As the peak apparently possesses no name, we called it Dronningens Krone. With some difficulty we descended to the Grasdalsbræ down steep rocks and steeper snow. Here Johann, whose experience on glaciers was only small, went admirably under my direction. The glacier is certainly rather an intricate one and required much care, as crevasses, both visible and invisible, were very numerous. The views of Trolla from this glacier were magnificent. This glacier region, including the Vinubræ, is really very grand, and much finer than I expected to find it. It is a great pity that there is no good path from Holtan sæter direct to Indredalsvatn. We descended to Nedredal, a long and tedious walk, and then made our way to Indredal.

Bad weather drove us down to Opdøl and thence to Sundalsören.

This was really a first-rate expedition.

On July 13th Johann and I ascended direct to the Kjugusti or Tyvsti by a narrow and, to my mind, a very dangerous ledge, thence to Sandvikdalsskar. From here we climbed an easy ridge bounding the north western side of the Furuveit and so gained the Vinubræ. This we followed up to the summit of the highest Vinufjeld, 5,810 feet, a huge snow dome. There were no cairns on the rocks at the edge, and so we concluded that ours was the first ascent. The views were glorious, and the snow fields very large. We descended the Vinubræ close to the foot on the top of the gigantic northern wall of the Sundal. Then we turned eastwards and descended to Hoaa gaard. This was a remarkably interesting expedition.

---

Sammen med en ung mand fra Canada, Archibald Ramsay, student i Cambridge og fremragende tindebestiger, reiste jeg fra England den 28de juni og kom til Sjøland i Sundalen den 2den juli.

Her laa min svoger, mr. Farrer, og en ven af ham paa laxefiske, og vi blev hos dem en fjorten dages tid med smaa afbrydelser.

Vi bereiste Lilledal. Men saa opdagede Ramsay, at en knæskade, som han havde paadraget sig under en kjælketur i Schweiz ifjor, paany begyndte at plage ham og hindrede ham i at gaa tilfjelds. Dette var et tungt stød for mig. Jeg havde imidlertid det store held, at der til min tjeneste som følgesvend i fjeldet og som stedkjendt fører stillede sig en entusiastisk ung bonde, Johan Sjølsvik fra gaarden Furu i nærheden af Sundalsøren. Denne unge mand har sjeldne evner som tindebestiger, og det er ham, som næsten stadig gjør tjeneste, naar det gjælder at faa bjerget sauer, som har gaaet sig fast i fjeldet. I de 4 dage, Johan var med mig, viste han sig som en dristig, ja næsten frygtløs tindebestiger og tog aldrig i betænkning at gaa op ad, tversover, eller (hvad der er endnu mere anstrengende) ned over haardt sammenpresset sne, som bød særlige vanskeligheder fra schweizisk synspunkt.

Johan var altid i godt humør, tjenstvillig og imødekommende, og viste sig aldrig uvillig til at følge en fremgangsmaade, som jeg foreslog, om den var aldrig saa vanskelig. Med støtte af erfarent følge, er han sikkert skikket til at være leder paa de vanskeligste fjeldture.

Troldheimen overtræffer langt mine forventninger, og baade isbræerne og de takkede, steile fjelddrygge byder et rigt felt for meget øvede fjeldvandreres evner.

Da vi for tiden havde vort kvarter i Sjøland, var det naturligt, at min første tur blev en bestigning af Hofsnebbas straks ovenfor gaarden. Johan vidste ikke, om den var besteget før eller ikke. Som vi tilslut konstaterede, havde man tidligere faaet bugt med den høieste top og en top i vest. Fjeldet hæver sig skrækindjagende steilt op fra dalen, men fjeldvæggen har tre ganske tydelige afsatser med stigning i det væsentlige fra vest mod øst. Den høieste skyder ud en arm, som fører næsten horizontalt tilbage fra vest

mod det øverste af et svært svelg, Furuveiten, og fra dens østende kan man let finde vei op til et sneskar ved begyndelsen af Sandvikdalen. Denne vei kjendte Johan godt, da hver af disse afsatser har rigt beite for mange faar. Stigningen op den midterste afsats, Kjugusti eller Tyvsti, byder adskillig fornøielse og kræver, at man ser sig godt for, og der er mange folk i dalen, som ikke gjerne gaar efter sauerne op denne svimlende trappe, og derfor overlader det hverv at samle dem til Johan.

Fra dalen kan man se en tunge af Vinubræen i en høide af 4,500 til 5,000 fod over dalbunden. Den lille fjeldbæk, som udspringer fra bræen, rinder og styrter ned i en vild gjel, som kaldes Furuveiten. Da — saavidt man vidste — intet menneskeligt væsen nogensinde havde gaaet op eller ned denne gjel, var det klarlig vor opgave at bringe paa det rene, om det var muligt eller umuligt at bane sig vei der. Det var ogsaa indlysende, at en direkte opstigning til høiderne vilde vise sig at være en vei af større interesse for sportsmænd end den zikkakfærd, som beskrives i det følgende.

Den 5te juli kl. 12 middag gav vi os paa veien i straalende solskin. Mr. Farrer fulgte os til den første sne i kløften og vendte derpaa om. Først førte snedækte bakker med svag stigning os op en hundrede fod. Saa blev kløften steilere, og der kom en steil stigning imellem, hvor sneen slap op en stund. Da vi lod den bag os, kom vi gjennem en brat sneschakt og klavrede derpaa opover løs vanskelig ur paa siden af en stigning, hvorved vi naadde frem til en brat og trang del af kløften. Her havde vi igjen sne at klyve op over. Steilere og steilere blev den. Paany blev den afbrudt, og paany gjorde vi en omvei. En tredje stigning syntes først at være uovervindelig. En snebræ, 20 fod dyb, stansede øverst paa en fjeldvæg, som var omtrent 50 fod høj. Kløftens sider var ogsaa ganske steile som en mur. Paa den ene side var der imidlertid en liden revne eller skorsten, som nederst var vid, men blev snevrere høiere oppe. Da der til en begyndelse hverken var fæste for haand eller fod, stod Johan op paa mit knæ, saa op paa min skulder, og derpaa paa min isøksehammer. Ved en mesterlig klatring naadde han en sprække mellem snebræen og fjeldvæggen. For mig var det naturligvis vanskeligt paa de første

8 à 10 fod, men saa naadde jeg snart Johan igjen ved hjælp af tauget. Efter forsigtig at have hugget trappetrin kom vi frem paa snebræen, og frygtelig steil fandt vi den ogsaa. Kløften blev bredere, og sneen endnu steilere, men Johan gik modig videre, og jeg fulgte efter. Sneen havde to arme, og begge saa slemme ud. Vi skar frem til begyndelsen af den østre arm, men uren var for slem at give sig i kast med, i alle fald ved en første gangs befarung. Vi undersøgte den anden arm, hovedarmen. Her troede vi virkelig, at uren var ganske medgørlig; men hvor det var muligt at komme frem, var der et vandfald. Vistnok bare omtrent 25 fod høit. Men da vi ikke var klædt i olieklæder og sydvest, maatte vi — skjønt meget mod vor vilje — opgive den vei. Ovenfor vandfaldet var der brat sne, men ikke saa brat som det, vi tidligere havde stødt paa. Det er ganske sikkert, at hvis vi havde kunnet klyve op fossen, vilde vi have klaret at gaa op kløften i hele dens længde, en tur, som Johan engang sikkert vil foretage og med held. Man maa imidlertid have det fuldt paa det rene, at det selv under de gunstigste forhold blir en meget nervespændende tur for alle, som ikke er øvede fjeldvandrere. Vi for vort vedkommende havde en prægtig opstigning og fandt, at vi havde fortjent et held, som vi ikke opnaadde.

Vi kom ud af sneen kl. 4.15' og klatrede frem til bakken i vest, og efter lang vandring paa kryds og tværs fik vi igjen øie paa kløften et par hundrede fod høiere op. Efter en lang rast og et forsøg paa at faa sove, som blev frugtesløst paa grund af nogle slemme fluier, naadde vi frem til Sandvikdalens skar kl. 8.30' om eftermiddagen. Her var udsigten prægtig, men vi havde ikke fotoapparat med os. Hofsnabbas tinder var storartede, seet fra skaret, og den tinde, som vi tænkte var den høieste — vi var jo dengang ganske ukjendte — syntes at være utilgængelig. Vi drog videre og havde snart den fornøielse at klyve op en interessant fjeldkam. Vi vandt frem til tindens, byggede en stenrøs paa toppen og skyndte os til en anden ligesaa interessant tinde, hvor vi ogsaa udstyrede toppen med en liden stenrøs. Desværre! Paa den anden side af en dyb kløft hævede der sig en høiere tinde, og længere borte endnu en til. Havde vi været et selskab paa tre

mand, kunde vi med største tryghed have steget ned i det lille skar, hvorfra vi kunde have firet en af os ned og over et isbelagt elvefar til et sikkert sted paa den anden side. Med bare to mand var det altfor risikabelt, og vi vendte da tilbage kl. 10.40', netop som solen gik ned. Efter en trættende marsch til Sandvikdalens skar og under de tinder, vi havde besteget, kom vi igjen til fjeldryggen kl. 1.25'. Vi saa solen staa op kl. 2.20', besteg en tredie ny tinde kl. 2.30', og naade det høieste punkt kl. 2.50'. Her fandt vi, til vor dybe skuffelse, en stenrøs, som var reist før. Vi gik ned den bratte snebræ i nord og rundt den vestre fjeldryg, og kom til Sjøland kl. 8 om morgenen efter at have været ude i 20 timer.

Furuveiten er ganske overordentlig steil, og hvis man baner sig vei her op til den lille isbræarm øverst, hvad der vistnok engang vil bli gjort, vil man have udført en storartet klatring paa næsten 5,000 fod. Sandvikdalsskar kan man med lethed naa en 500 fod lavere nede. Svelget eller kløften (gjelen) er saa vildt som noget, jeg nogensinde har været i i mit liv. Paa østsiden hænger en svær styrtning udover omtrent 100 fod. Dette sees af de vanddraaber, som er faldt paa sneen. Hofsnabbas høidedrag er, skjønt bare 4,988 norske fod høit, uendelig mere storslagent og vildt, end det ser ud til at være, naar man ser det fra dalen eller fjorden.

\*

Den 9de juli tog Johan og jeg baadskyds til Sandviken og gik op til Øvre Sæter, hvor vi tilbragte natten.

Den 10de juli brød vi op kl. 7 om morgenen, gik op Sandvikdalsbræen, og besteg den tinde, som er betegnet med 5,626 fod paa amtsskaret. Der fandtes ikke spor af, at andre tindebestigere havde været der før os, saa vi byggede flere stenrøser. Den isbræ, som vi næsten, men ikke helt, gik op, støder til en arm af Grasdalsbræen. Denne bræ gaar lige op til toppen af den tinde, som maaler 5,626 fod. Vi fandt, at denne tinde bar en herlig hvid krone af glitrende sne — „naturens diamanter“, og da tindens lader til ikke at have noget navn, kaldte vi den „Dronningens krone“. Med nogen vanskelighed steg vi ned til Grasdalsbræen, ned steil

ur og endnu steilere sne. Her gik Johan, som kun havde liden erfaring med hensyn til isbræer, aldeles udmerket under min ledelse. Bræen er sandelig temmelig vrang og krævede stor forsigtighed, da der var svært mange sprækker, baade synlige og usynlige. Synet af Trolla fra denne isbræ var storslagent. Dette bræparti, Vinubræen medregnet, er virkelig rent storartet og langt skønnere, end jeg ventede at finde det. Det er stor synd, at der ikke er nogen god sti fra Holtan sæter lige til Indredalsvatn. Vi steg ned til Nedredal, en lang og kjedelig tur, og gik derpaa videre til Indredal.

Uveir drev os ned til Opdøl og derfra til Sundalsøren.

Dette var virkelig en førsteangs tur.

\*

Den 13de juli steg Johan og jeg direkte op til Kjugusti eller Tyvsti ad en smal og efter min mening meget farlig fjeldafsats, og derfra til Sandvikdalsskar. Herfra kløv vi op en let ryg, som begrænser den nordvestlige side af Furuveiten, og naadede saaledes Vinubræen. Denne fulgte vi til toppen af det høieste Vinufjeld, 5,810 fod, en vældig snekuppel. Der var ingen stenrøser paa fjeldets rand, og derfor drog vi den slutning, at vi var de første, som havde besteget det. Udsigten var herlig, og snebræerne var meget store. Vi gik ned Vinubræen, lige til den ender øverst paa den mægtige nordlige væg, som begrænser Sundalen. Saa vendte vi mod øst og steg ned til Hoaa gaard.

Dette var en overordentlig interessant tur.

## Fra Fosenkysten.

Af adjunkt Axel Sommerfelt.

Goldt, trist og ensformigt — det er vistnok det almindelige indtryk, man faar af Fosenkysten under forbigarten. Her findes intet af den skjønhed, som gjør kystegnene saavel sønden- som nordenfor saa tiltrækkende, hverken vestlandsfjordenes imponerende fjeldmasser, storslagne vildhed og smilende ynde eller Søndmøres og Nordlands fængslende tinderækker; naar undtages et par lave mod sydvest fremspringende nes, Ørlandet og Næs i Bjugn, en ensformig række af flade, mod havet brat affaldende nøgne berg eller koller, som ingensteds hæver sig til synderlig høide eller virker tiltalende ved nogen eiendommelig form.

Og som kystranden er lavere her end baade sønden- og nordenfor, saa ogsaa øerne. Vel danner de for det meste en nogenlunde sammenhængende skjærgaard, som bryder havbølgenes værste magt; men til at verne mod havets storme er de for lave, og den nøgenhed og goldhed, som ellers er saa karakteristisk for udsiden af skjærgaarden, præger derfor her ikke blot øerne, men ogsaa fastlandets ydre rand.

Næsten overalt bare graa berg, hvor nogle græsstraa borer sine rødder ned i revnerne for ikke at slippe taget, naar stormen rigtig sætter ind, og hvor fjeldet ikke stuper brat i havet, en myr-dækt strand med en vegetation, fattig og mager som høifjeldsviddens.

Halvøens ydre kystrand er indskaaret af en mængde fjorde; men de allerfleste er saa korte, at de helt til inderste bund bærer samme golde præg; først inde i de lidt dybere fjorde er havstormenes ødelæggende kraft brudt, og først her ser man derfor nogen sterkere bebyggelse; udenfor derimod kun et enkelt hjem hist og her i en lidt lunere vig.



Og det sees straks, at det ikke er jorden, som skaffer, hvad der trænges til livsophold. Engslaatterne er smaa, og agerflekkerne endnu mindre, saa den væsentligste næring maa søges paa havet.

Saa ugjestmild som kysten nu synes, seet fra leden, har den dog ikke altid været. Endnu sees de sidste rester af den uddøende skog i Stoksund, den eneste paa denne del af kysten, som var levnet af svundne tiders herlighed. Nu er ogsaa dens dage talte. Men rodstubberne i myrerne fortæller om tider, da alle de lavere strande herude var dækket af skog; paa fjeldene har den derimod neppe kunnet fæste rod; dertil er de for skurede af isen og glattede af havet.

Thi engang i tiden dækkede dette næsten alle øerne udenfor og brød med hele sin vælde ind mod kystrandens fjeldmasser.

Derom vidner de mange, tildels meget store huler, som findes i forskjellig høide langs hele Fosenkysten, og hvoraf ialfald de fleste utvilsomt skylder havets arbeide sin dannelse.

Omtrent alle de bekjendte huler i fremmede lande forekommer i kalkfjeld og er dannet af underjordisk rindende vand, som har opløst kalken og efterhaanden gravet sig større og større lei. Mange af dem frembyder ikke blot stor interesse i geologisk henseende, men spiller ogsaa en betydelig rolle i alle forhistoriske undersøgelser, da de har tjent til opholdssted saavel for mennesker som for dyr og indeholder foruden levninger af en forlængst uddød dyreverden ogsaa de ældste spor, man kjender, af menneskets optræden paa jorden.

Huler, som er dannede paa denne maade, er heller ikke ganske ukjendte hos os. Hertil hører f. eks. Troldkirken i Frænen i Romsdals amt og forskjellige større og mindre i Nordre Helgeland foruden flere andre.

Men de fleste huler i vort land findes langs vestkysten, dels paa øerne og dels paa fastlandet. Mange af dem har allerede for længe siden været kjendt og beskrevet, særlig de i Bergens stift og paa Søndmøre. Geologisk undersøgt er saavidt vides hidtil alene Torghatten og huler i Romsdals amt, den første af prof. Mohn, de sidste af dr. H. Reusch.

I nærheden af hulerne paa kysten findes som regel intet vand-

løb, og da de desuden er udhulede i saa haarde bergarter som gneis og granit, maa de være dannede paa en anden maade end de ovenfor nævnte. En undersøgelse paa stedet vil ogsaa snart overbevise en om, at ialfald en flerhed af dem skylder havet sin tilbliven.

Hvor havbølgerne med hele sin overvældende kraft bryder mod en brat fjeldvæg, vil de i tidens løb kunne udrette et betydeligt ødelæggende arbeide, og er der først opstaaet en brist, vil de efterhaanden formaa at sprænge løs den ene blok efter den anden, saa at der som resultat af deres arbeide ikke sjelden opstaar større eller mindre huler, hvis form i hvert enkelt tilfælde kommer til at bero paa de lokale forhold, om man end ved mange af dem vil gjenfinde visse hovedtræk.

Om dannelsen af hulerne paa Søndmør skriver dr. Reusch i „Naturen“ bl. a.:

„Der, hvor fjeldets fine sprækker var udvidede til spalter, havde havet lettere for at virke. Der kunde udvaskningen tære paa spalterne ligesom inde i fjeldet; der var stenene løst i sine fuger, saa blokkene lettere kunde brydes løs. Spalterne, det er de svage punkter, og derfor dannedes hulerne paa spalterne. Nærmest disse ser man da ogsaa, at arbeidet indenfor hver enkelt hule skrider raskest frem. Man vil overhovedet som regel finde, at spalterne og sprækkerne er bestemmende for de dannede hulers form.“

Spalterne tror dr. Reusch er dannet derved, at forud eksisterende sprækker er aabnet ved jordskjælv. „Medens jordskjælvbølgen skrider frem gennem den faste jordskorpe, hænder det et øieblik, at sprækkerne paa visse steder rives op. Om siderne end senere klappes sammen, saa slutter de dog aldrig mere saa tæt som før; de sprækker, som har været aabnet, er forandret til spalter. Fjeldet har faaet et saart sted.“

Af saadanne huler findes der som nævnt et stort antal langs hele Fosenkysten. Enkelte af dem er omtalt i prof. A. Hellands „Søndre Trondhjems amts beskrivelse“; men mere almindelig kjendt har alene Harbakhulen været.

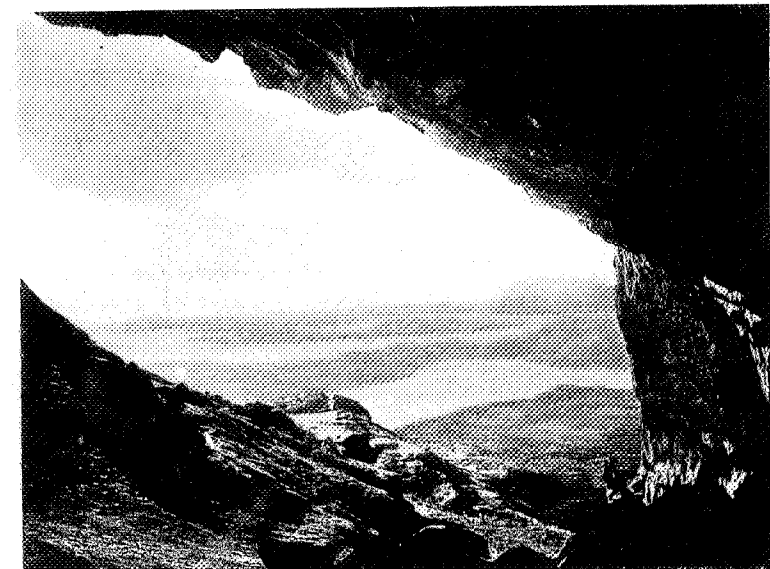
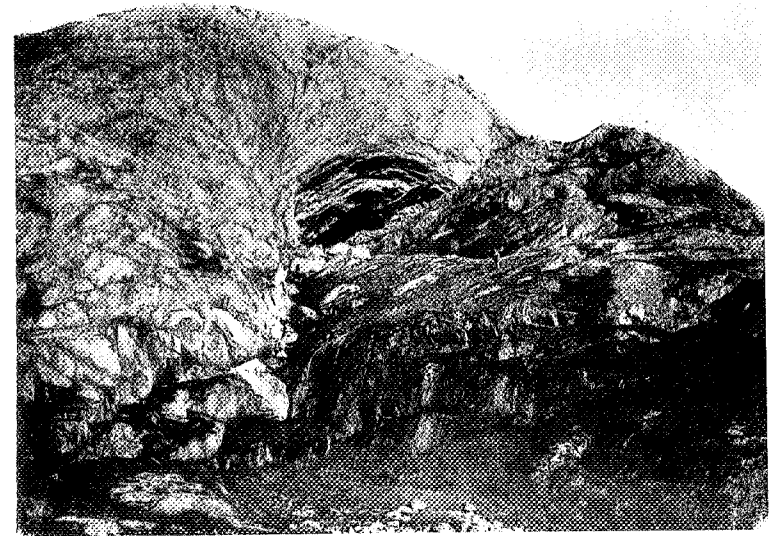
Naar undtages Duehelleren i Bjugn, hvor der ved gravninger i grunden er paavist, at hulen engang har været beboet, er

ingen af dem endnu blevet videnskabelig undersøgt. Men dette burde ske; thi det kan neppe være tvilsomt, at de har interesse saavel i geologisk henseende, saaledes for studiet af landets stigningsforhold, som ogsaa i arkæologisk. Derfor taler resultatet af de undersøgelser, som er gjort i flere lignende huler i Romsdals amt, og der er neppe grund til at tro, at Duehelleren er den eneste af dem, som engang har tjent til menneskebolig, saameget mere som flere andre synes at maatte have bedre betingelser derfor end denne.

Inden trondhjemske turistkredse har det hidtil almindelig været antaget, at ialfald de ydre distrikter af halvøen intet havde at byde paa af seværdigt, og det har derfor hørt til rene sjældenheder, at nogen turist har valgt disse trakter som maal for sine udflugter. Imidlertid har turistforeningens bestyrelse ment at burde undersøge forholdene, og jeg fik derfor i opdrag at foretage en reise didud. To i følge drog vi saa afsted efter først at have gjort en afstikker gennem Høilandet og Indre Folden, og uagtet veiret langt fra var efter ønske, blev det alligevel en i høi grad interessant tur.

Vort første maal var hulen paa gaarden Strøm i Nord Flatanger, og vi tog derfor med dampskibet fra Namsos til det nærmeste anløbssted Enviken, som ligger paa fastlandet omtrent en halv mil vestenfor Nord Flatanger eller Løvø kirke. Efter at have faaet alle ønskelige oplysninger af den gamle, elskværdige expeditør gik vi østover langs stranden til gaarden Leite og derfra i sydlig retning op gennem skaret ovenfor. Fra høiden her ser man ned paa den ydre del af Aarfjorden, eller som den af folk her kaldes Glasøfjorden. Midt i fjordgabet ligger den temmelig høie Glasø, og da sundene mellem øen og fastlandet er ganske smale, gaar strømmen ved tidevandet med overordentlig kraft, særlig i det østlige dybe og trange løb, saa sundet kun til enkelte tider er passabelt.

Lige indenfor dette, ved en vig af fjorden, ligger Strømgårdene i bunden af en stor botn, som aabner sig vestover, og hvis vægge efter rektangelkartet maa være ca. 150 m. høie. Hulen, som ikke kan sees fra gaardene, ligger søndenfor disse paa den mod



A. S. fot.

Strømhelleren i Flatanger.

Aarfjorden vendende side af berget, sandsynligvis i en højde af 100—120 m. Man gaar op over en lavere bergryg søndenfor gaardene og faar snart øie paa den. Opstigningen tager neppe en halv time og er ikke synderlig besværlig; lige under hulen ligger dog en storstenet ur, som man gjør rettest i at omgaa ved at holde tilhøire, hvor det vistnok er brattere, men dog ikke vanskeligt at komme op.

Hulen bestaar af en større ydre halv hvælving og en indre, som er betydelig mindre, men mere fuldstændig og danner en noksaa jevn halvcirkelbue. De to hvælvinger er ikke koncentriske og peger heller ikke i ganske samme retning, idet den mindre vender mod vest, den større derimod noget mere mod syd.

Ovenover hulen er bergvæggen lodret. Bergmassen i hvælvingen er ganske tæt; derimod siver vand ned langs væggen ovenfor.

Bunden holder sterkt fra høire til venstre, seet udenfra. Den er, særlig i den ydre del, opfyldt af store stene, mellem hvilke der vokser en frodig vegetation. I den indre del stikker det faste fjeld frem; her er den mere fri for ur, men alligevel temmelig ujevn; dog findes enkelte fladere partier, som er opfyldt af grus og sand.

At hulen nogensinde har været beboet af mennesker, er der i det ydre intet tegn til; derimod er den et yndet tilholdssted for ræve, og overalt sees spor efter dem i form af fuglevinger og afgnavede ben, som ligger spredt omkring.

Uagtet det er forbundet med lidt besvær for dem, som er mindre let paa foden, bør man for at faa det rette indtryk af hulen gaa helt op til dens inderste bund. Udsigten er fra høiden her idethele ualmindelig vakker; under opstigningen er den stadig bleven videre ud over fjorden, øerne og havet; men særlig tager den sig brilliant ud fra det indre af hulen, hvis hvælvbue danner en eendommelig ramme om det smukke billede. Ret under sig har man den yderste del af fjorden og udenfor denne en mindre del af Glasø; saa følger de lave øer Dragø og Aspø; tilhøire rager Halmø høit op og som baggrund det aabne hav, saalangt øiet kan naa.

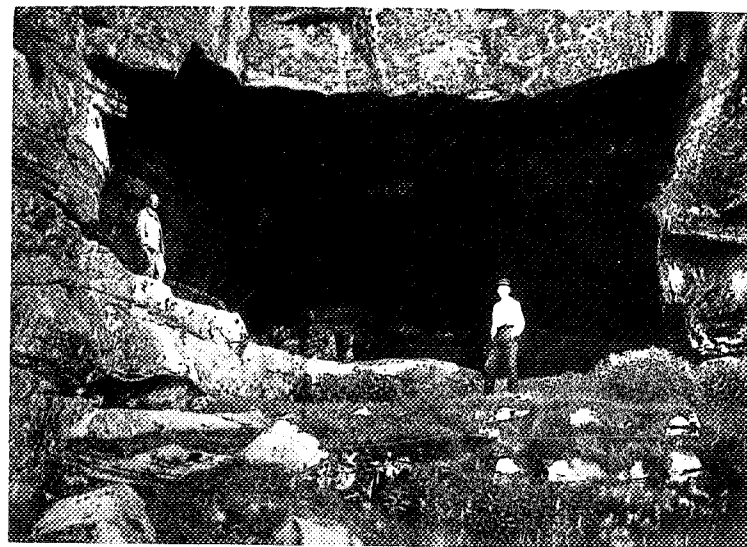
Strømshelleren synes at være dannet paa en anden maade end de af dr. Reusch beskrevne, idet her ingen spalte er synlig;

og da de fleste huler, vi saa paa vor tur, er af samme type som denne og væsentlig forskellige blot i størrelse, tør man vel gaa ud fra, at de ogsaa kan dannes ved bølgeslagets kraft alene, uden at der først er opstaaet nogen spalte. Alle huler af denne art er derfor videst i den ydre del og smalner efterhaanden af indover. Særegent for dem alle synes det mere eller mindre buede hvælv at være. Dog kan der vistnok være grund til at antage, at ogsaa andre kræfter, f. eks. is, kan have været medvirkende, særlig hvor aabningen ikke ligger udsat for havet, men vender ind mod land, hvilket skal være tilfælde med en hule paa Rødø.

Fra Strøm tog vi samme vei tilbage til Enviken for kl. 3 om morgenen at reise videre sydover med dampskibet. Da natten var lys, og tiden strakte til, roede vi sent paa kvelden over til Halmø, som ligger omtrent 3 km. vestenfor, for at bese hulen der. Vor rorskarl havde ikke været oppe ved den og vidste heller ikke, hvor den laa; men det lyste ud af et vindu i nærheden, og vi traf her en ung mand, som meget forekommende tilbød sig at følge med, da han mente, vi neppe kunde finde frem alene.

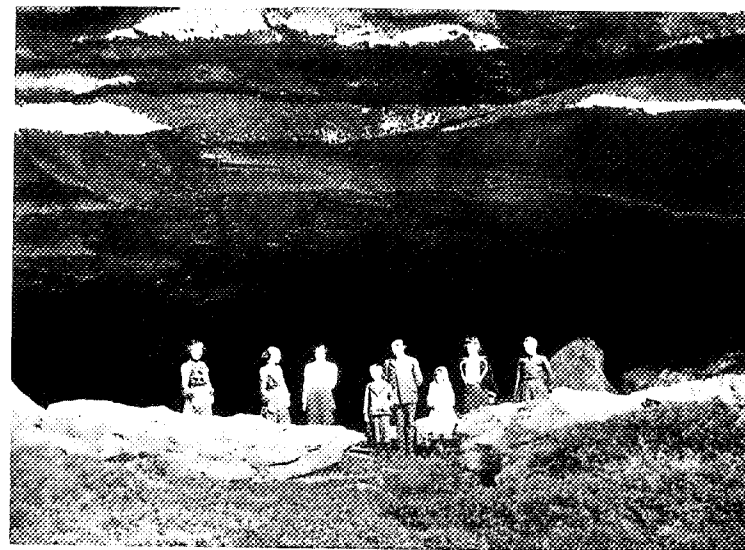
Halmø er ved en bugt, som gaar ind nordfra, delt i to dele; den ydre er lav, den indre derimod hæver sig til en højde af 150 m. Paa østsiden ligger den vakre Halmø gaard, paa hvis grund sognets kirke før stod. Omkring 1870 blev Halmø sogn, der hidtil havde været anneks til Fosnes, udskilt som eget prestegjeld og delt i Syd-Flatanger eller Vik som hovedsogn og Nord-Flatanger eller Løvø anneks. Nye kirker blev opført, og just som disse var færdige til at tages i brug, brændte den gamle kirke ved lynnedslag; den var dog ikke ældre end fra 1779, da ogsaa den forrige kirke var afbrændt ved lynild.

Neppe en kilometer vestenfor gaarden gaar der fra syd ind i fjeldet en stor botn med temmelig bratte, glatskurede sider. Høit oppe i dennes inderste bund er der en afsats eller et lidet plateau, og her er hulen. At stige op til den fra bunden af botnen er vistnok umuligt eller høist resikabelt; for siderne er bratte og ser temmelig glatte ud. Derimod kan den, som ikke er svimmel, uden vanskelighed stige ned til hulen, da botnens vægge her øverst skraaner meget sterkere end nedenfor, og det overalt er let at faa



A. S. fot.

Murbarhulen i Stoksund.



Halmøhulen i Flatanger.

fodfæste. For at finde ned her bør man helst have veiviser; skulde ingen være at faa, kan følgende anvisning muligens tjene til retledning: Man tager fra gaarden ret opover berget og sætter kursen lidt søndenfor eller tilvenstre for dettes høieste punkt. Et godt stykke oppe i høiden er der reist etpar større stenvarder, som peger hen mod det sted, hvorfra man bør begynde nedstigningen.

Er man kommen ned til den nævnte afsats, ser man ret frem en stor kløft, der skal fortsætte indover som en trang revne og strække sig helt op mod toppen af fjeldet. Lige tilhøre har man hulens aabning, en horisontal spalte, hvis bund er plan, medens overkanten er svagt hvælvet; bredden er ca. 25 m. og høiden i midten ca. 4 m.

Man træder saa ind i et stort rum, ganske forskjelligt fra de øvrige huler, vi saa paa vor tur, og i høi grad paafaldende ved sin symmetriske form, idet det danner en temmelig regelmæssig firkant med afrundede hjørner.

Høiden under loftet er merkværdig jevn; den er i rummets midte som ved indgangen omtr. 4 m. og aftager gradvis henmod siderne, hvor den næsten er mandshøi, saa man overalt kan naa ind til væggene uden at bøie sig synderlig. Bredden er lidt indenfor aabningen omtr. 30 m., længden omtr. 45 m.

Bunden, som dannes af det faste fjeld, er paa det nærmeste horisontal og næsten ganske plan. I midten var der en liden vanddam, som enten fyldes ved sig fra aabningen, der maaske ligger lidt høiere, eller kan skyldes dryp fra mulige revner i taget. Dette spørgsmaal lod sig imidlertid ikke afgjøre, da det under vort besøg ved midnat naturligvis var halvmørkt saa langt inde i hulen. Hist og her er bunden bevokset med fine, lysegrønne bregner. Kun ved aabningen og lidt indenfor ligger nogle faa store, løse blokke; forøvrigt er bunden ganske fri for ur; derimod ligger der et bredt belte af sand langs væggene.

Ogsaa taget er paafaldende jevnt og glat, saa man ikke har kunnet tro, at det alene var naturens verk, men har ment, det maatte være udbedret ved menneskehaand. Saaledes heder det i Krafts „Beskrivelse af kongeriget Norge“, at hvælvingen saavel som siderne bærer merke af, at stenene er spaltede ved kiler, en for-

modning saa usandsynlig, at dens urigtighed neppe trænger nogen paavisning.

Hulen ligger, saavidt vi kunde se, noget lavere end Strøms-helleren. Dens længderetning er nærmest nord-syd, og da fjeldet vestenfor botnen er adskillig høiere og saaledes stænger for udsigten mod havet, kan det panorama, man har herfra, paa ingen maade maale sig med det herlige rundskue fra Strøms-hulen. Man ser blot ned over den nærmeste kyststrækning søndenfor og de mange øer langs den indre led.

Af hulens retning og forholdene udenfor tør man vistnok slutte, at den maa være dannet paa en anden maade end den første, vi saa. Thi mod havet har den ligget skjærmet, og de bølger, som har naaet helt ind til bunden af botnen, kan neppe have haft kraft nok til at udføre et saa umaadeligt sprængningsarbeide. Skulde isen, som engang har gravet ud botnen, ogsaa have nogen del i hulens dannelse? Paafaldende er det ialfald, at de store stenmasser, som her er sprængt ud, ikke ligger igjen paa bunden af botnen, men er ført længere bort. Det kunde derfor have sin store interesse, om hulen her blev undersøgt af en geolog.

Vort besøg fandt som nævnt sted ved midnat, og der var saaledes ikke anledning til at tage noget fotografi derfra. Hosstaaende billede af en ukjendt fotograf vil dog give et begreb om dens ydre aabning.

Heller ikke om denne hule, som almindelig kaldes Haak- eller Haakonshelleren, synes noget sagn at være bevaret, ligesaa lidt som der kan opdages spor af tidligere beboelse. Hertil vilde den dog udentvil have været mere skikket end de fleste andre; thi baade ligger den nær havet og maatte have været ualmindelig let at forsvare. Dertil kommer, at den er lys helt ind til bunden og paa grund af sin dybde ualmindelig lun selv under kulde og uveir\*).

Midt paa natten drog vi saa med dampskibet videre sydover for at besøge den store heller paa halvøen mellem Svefjorden og Vengefjorden, ret ind for Rødø fyr. Nærmeste anløbssted

\*) Fru Amalie Halmø paa Halmø gaard har erklæret sig villig til at modtage turister, som forud melder sin ankomst. Stedet anløbes af Namsos-skibene i laksetiden; til andre tider pleier kapteinerne velvillig at stoppe, naar baad kommer ud.

er Vingsanden, som ligger 3—4 km. søndenfor ved en lun og venlig liden bugt paa sydsiden af Hopenfjorden. Skjønt det var søndag morgen, og klokken endnu ikke var 5, kom vi ved expeditørens hjælp under tag i et af de pene smaa huse der og fik anledning til at tage os en liden hvil, før vi drog ud paa vor næste expedition. Imidlertid havde veiret slaaet om, og da vi ved 12-tiden begav os iveri, blæste det en stiv kuling, saa vi med strygende bør paa mindre end en halv time var fremme ved nøstet paa gaarden Helvik.

Fra stranden er det neppe mere end en halv times gang op til hulen. Man følger først en sti fra husene paa gaarden, og snart begynder uren, som ikke er tung at gaa, da den stiger langsomt og heller ikke er synderlig storstenet. Omgivelserne her er storartede; mørke og vilde hæver de lodrette fjeldvægge sig til en højde af 300 m. og danner en spids vinkel, som aabner sig mod nord-vest, idet den ene væg peger i retningen nord, den anden vest-nordvest; de forenes ved en tervæg, og i denne er hulen.

Dens ydre rum har nærmest form som en sterkt buet musling-skål, der er reist paa kant med rundingen opad. Buen danner næsten en halvcirkel, men gaar paa østsiden ikke fuldt saa langt ned som paa den vestre.

Hallens dimensioner er vældige. Til at optage maal, saavidt dette idethele lader sig gjøre uden apparater, var tiden for knap, og skjønt øiemaal jo er høist upaalidelige, hidsættes dog det resultat, selskabets seks personer kom til. Efter dette skulde den ydre bue have en diameter af mindst 250 m., og højden blev senere paa længere afstand anslaaet til en trediedel deraf, altsaa ca. 80 m. Fra hvælvingens indre væg til yderkanten, hvor draaberne fra bergvæggen ovenfor falder ned, blev afstanden skridtet op til 80 à 90 m.

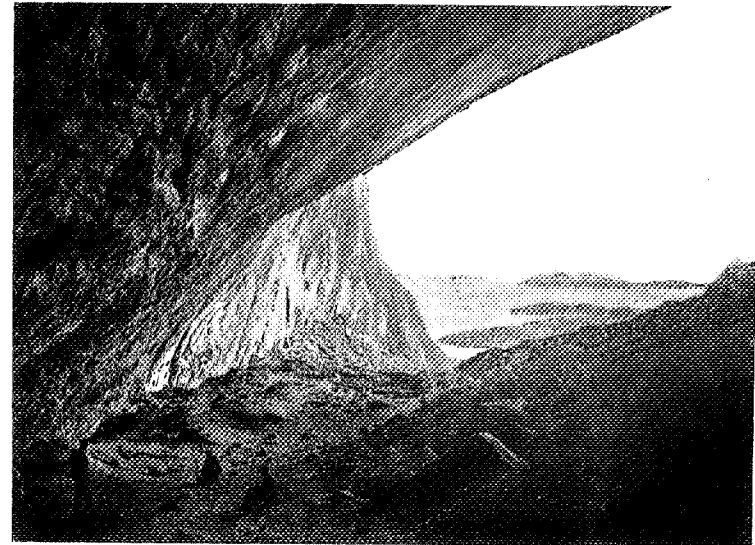
Hvælvet, hvis vægge idetheletaget er mærkværdig jevne, er dækket af et tyndt lag af forvitningsprodukter, som høst og her har samlet sig til større klumper. Bunden skraaner lidt fra øst til vest; især i den ydre del er den opfyldt af ur, og mange af de fladere stene i denne er fulde af uregelmæssige, jettegrydelignende fordybninger, hvori de smaa stene, som har bidraget til disses dannelse, endnu sees at ligge. Længer inde er bunden dækket af et

tykt lag af sand, blandet med de fra hvælvet nedfaldne forvittringsprodukter og ekskrementer af dyr, som stadig bidrager til dette lags vekst.

Ifølge den korte beskrivelse af hulen, som er leveret i prof. Hellands „Søndre Trondhjems amt“, skal dens bund ligge omtr. 117 m. o. h. Dengang sjøen gik saa høit op, maa havet have sat ind her med hele sin kraft; thi øerne udenfor har ligget dybt under dets overflade, da ingen af dem endog tilnærmelsesvis naar op til denne høide. Saaledes er Faarøen, som nu helt dækker stranden nedenfor hulen, ikke mere end 65 m. paa det høieste, og den længer ude liggende Nordre Rødø hæver sig blot til 83 m. Helvikkeipen maa saaledes have ligget helt aaben for nordvesten, som ialfald nu er den haardeste vind paa denne del af kysten.

Naar denne stod paa og veltede havbølgerne ind i bugten, har disse fulgt den vestlige væg og er med voldsom kraft blevet presset ind mod hallens østre del. Her har de arbejdet videre ind og sprængt ud to temmelig brede, men ikke særlig høie rum. De berglag, hvori disse er udhulede, skraaner ikke lidet fra nord mod syd; derfor ligger det nordre rum endel høiere end det søndre. Det første af disse gaar vel sine 40 m. ind, det andet ikke fuldt saa langt; men dette fortsætter med en skraatliggende, stadig trangere spalte indover i omtrent samme retning. Her er det ganske mørkt, saa man maa have kunstigt lys for at tage sig frem, og saa lavt, at man maa krybe paa alle fire. Efterhaanden bliver det for trangt til, at man kan komme videre; men aabningen sees at fortsætte sig gennem et hul, som dog er saa lidet, at en voksen mand ikke kan komme igjennem. Spaltens længde indtil dette tør vel være mellem 10 og 20 m. Det fortælles, at der skal ligge et vand længere inde i fjeldet; men det er neppe rigtigt; ialfald kunde ikke vi opdage nogen anden gang, som førte indover.

Et indtryk af hulens dimensioner vil man faa af det fotografi, som er taget fra det sydlige af de to indre rum. Midt paa billedet sees lidt af den store ydre hvælvbues vestlige del. Nedenfor ligger Faarøen og længere ude Nordre Rødø. — Det andet billede, som er taget fra sundet udenfor under regn og sterk vind, giver intet begreb om stedets vildhed, og da det ikke er taget midt



A. S. fot.

Helvikhulen i Osen.

imod hulen, men noget fra siden, fortøner den store bue sig helle, ikke saa rund, som den i virkeligheden er. Vi maatte imidlertid lade os nøie med dette billede; for veiret var i de par timer, v havde tilbragt der inde, blevet saa slet, at det ikke indbød til noget længere ophold, og det blev da ogsaa en baade vaad og strid tørt at ro tilbage til Vingsanden.

Dette sted anløbes blot en gang om ugen, og vi agtede os derfor sydover til Sandvikberget for næste dag at komme videre med dampskibet. Da saa veiret ikke blev bedre udover eftermiddagen, og det desuden var søndag, gjorde vi intet forsøg paa at faa baadskyds, men foretrak at gaa den, som vi troede, korte tur did omkring Høviken.

Vi tog fra Vingsanden op gennem en liden dal østenfor, fulgte nordsiden af et vand der og bøiede saa ned til pladsen Klungskaret ved Høviken. Det raad, man havde givet os, at tage baad herfra tversover fjorden, var vi ubesindige nok til ikke at følge, da vi mente, det vilde blive mindre ubehageligt, saa vaade vi allerede var, at gaa rundt fjordbunden. Vi fortsatte derfor langs stranden ind til Høvikgaardene, et par ualmindelig trist beliggende hjem, og snudde saa udover. Men vi skulde snart faa angre, at vi ikke havde taget baad, for det blev en høist besværlig tur, rigtig en taalmodighedsprøve. Foden af Storfjeldet, som vi maatte passere, styrter brat ned i fjorden, og den eneste vei, vi fandt at kunne tage os frem, bestod af en storstenet og brat ur med styrting baade oven- og nedenfor, saa vi priste os lykkelige, da vi nogenlunde helskindet endelig havde slidt os frem til pladsen, som vi havde seet fra den modsatte side af fjorden. Derfra fører nemlig sti ud til Sandvikberget. Vi fulgte dog ikke denne helt frem, men tog over fjeldet søndenfor og ned paa kjøreveien, som fra Osen fører ud til dampskibsanløbsstedet.

Sandvikberget\*), som ligger ved Ramsøundet, har sit navn efter en ganske liden bugt nordenfor gaarden. Paa den lille græsdekke sandlette mellem sjøen og fjeldet er der begravet — der siges over hundrede russere, som for lang tid siden skal have

---

\*) Turister vil kunne faa logis hos expeditøren, handelsmand Johan Sundet.



fundet sin død der i nærheden. En temmelig uklar tradition beretter, at et stort russisk krigsskib engang skal være strandet ved kysten udenfor. Naar dette hændte, vides ikke; men det fortælles, at nulevende gamle folks bedsteforældre skal have oplevet det i sine yngste aar, saa det vel neppe kan ligge mere end 150 aar tilbage i tiden. De ilanddrevne lig blev begravet her og ikke paa Osens kirkegaard, maaske fordi det var folk af en anden tro, eller fordi antallet var saa stort, at det vilde optage formegen plads paa den lille kirkegaard. Derimod skal kapteinen være begravet paa gaarden Strand, et par kilometer søndenfor. Efterhaanden som sanden ryr ud i fjæren, kommer ben frem i dagen, og for ikke længe siden blev endel bragt ind til Osen kirke og begravet der. — Efter en anden version skal de omkomne ikke have mistet livet ved skibbrud, men være døde af pest eller dræbte under et mytteri ombord.

Merkeligt nok indeholder den ældste ministerialbog for Bjørnør, som omfatter aarene 1740—1806, ingen oplysning derom.

Høit oppe i fjeldet omtrent midtvejs mellem Sandvikberget og Strand sees en stor hule, som har megen lighed med den paa Strøm. For en hundrede aar siden skal den have tjent som gjemmeded for en hel del varer, der blev røvet fra et i nærheden strandet russisk fartøi.

Lignende huler skal der være mange af rundt omkring i bergene derude. Paa ydre Skjervø, sydvest for Ramsø, findes saaledes en hidtil ukjendt af betydelige dimensioner, som efter de oplysninger, jeg har faaet, synes at være dannet som de af dr. Reusch beskrevne paa Søndmør. Paa samme ø skal der ogsaa findes et Torghatten en miniature. Hullet siges at være ganske kort, men nok saa høit.

Tiden tillod os imidlertid ikke at gjøre nogen afstikker ud til Skjervø; ligeledes maatte vi opgive en paatænkt tur til den store hule paa gaarden Troningen ved sydsiden af Kraakfjorden, et par kilometer fra anløbsstedet Syd-Kraakø.

Straks søndenfor dette passerer den brede og aabne Skjørafjord, hvis sydvestre bred dannes af Harbakhølen. Naar man er forbi dennes længst fremspringende punkt Paulodden, sees i betydelig høide en vistnok meget stor heller. Kort efter

svinger dampskibet for at bøie ind i Stokken, og man kan da en kort tid ogsaa se Harbakhølen.

I Stoksund gik vi iland for at gjøre udflugter i omegnen, og fik velvillig logis hos dampskibsexpeditøren, handelsmand P. M. Bratsberg paa Kirkholmen.\*)

Morgenen efter havde veiret bedret sig noget, og vi tænkte derfor at tage ud til Harbak. Det blæste imidlertid en sterk kuling af sydost, og da vor vert mente, det vilde falde tungt at ro tilbage gennem Stokken, opsatte vi turen til følgende dag og tog isteden ud til Stokøen.

Fra Harsviken paa øens sydside fører tarvelig, men vakker vei langs dens vestkyst om Hosengrænden ud til Svenningan-gaardene. Nogle faa minuters gang fra den første gaard, man kommer til ved Hosenviken, findes den saakaldte Duehal, en omtrent 3 m. bred og 15 m. høi overdækket fjeldrevne med lodrette, parallelle sider. Dens bund er fyldt med vand, saa man ikke ved, hvorlangt den strækker sig indover. Synderlig seværdig er den ikke, men tør muligens have større interesse for geologer.

Herfra gik vi længer udover for at se Tjonhallen eller Murbarhølen, som den ogsaa kaldes, skjønt egentlig med urette, da den ikke findes i Murbarfjeldet, men i det straks øst for dette liggende Stifjeld. Svenningan-gaardene ved Hosenvikens nordside er omgivet af flere ca. 150 m. høie, temmelig nøgne og bratte berg. Mellem de to vestenfor, Murbaren og Stifjeldet, er der et dalsøk; gennem dette tager man op, og naar skaret er passeret, sees ovenfor tilhøire et lidet plateau, hvor hølen er.

Sammenlignet med de øvrige, vi havde seet, er denne vistnok liden, men ganske egen, da den ligner en firkantet stue, 6 m. under loftet og 10 m. bred og dyb. Vi er her paa udsiden af øen, i en høide af en 60—70 m. og har derfor en overmaade vakker udsigt over havet og øerne omkring; til venstre sees den ydre, lave del af Linnesøen, ret nedenunder Hosenhøerne, i nogen afstand

\*) Hr. P. M. Bratsberg erklærede sig villig til at modtage turister, men maatte betinge sig, at man iforveien meldte sin ankomst. Stoksund har endnu hverken telegraf- eller telefonforbindelse.

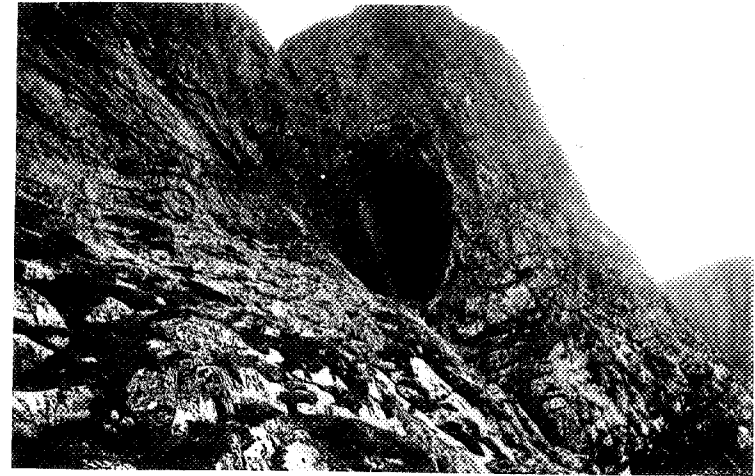
tilhøre Almenningen i Roan, og yderst ude i horisonten skimtes Halten.

Turen op fra Svenningen tager neppe mere end et kvarters tid. Af en os ganske ubegribelig grund førte vor veiviser os ikke gennem det nævnte dalsøk, men lagde veien over toppen af Stifjeldet, en unødvendig strabas, der dog forsaavidt ikke var ganske spildt, som vi derfra havde en endnu videre udsigt, særlig over Stokøen, hvor vi bl. a. i en længere, lav bergryg saa ikke mindre end 3—4 smaa hellere af den almindelige form.

Dagen efter tog vi saa ud til Harbak. Paa nordsiden af Stokken i dennes østre, trangeste del stuper fjeldet brat i sjøen; man maa derfor tage baad ud til pladsen Harbakstranden, omtr. 3 km. fra Kirkholmen. Derfra fører enslags vei nordover langs sundet og over store myrer frem til Harbakgaardene inde paa en mod sjøen aaben slette, som baade mod nord, øst og syd er omgivet af bratte fjeld.

Hulen sees ikke fra gaardene, da indgangen til den er skjult bag en høi, fremspringende bergtop, og man bør derfor faa anvisning om, hvor det er lettest at begynde opstigningen. I den bratte bergvæg i nordost sees en jevnt skraanende afsats, som begynder nede tilvenstre straks ovenfor sletten og fører opad tilhøre lige til hulen. Den er paa den øverste del fyldt af svær ur; men langs randen af denne gaar der en sti, som er let at finde. Opturen tager omtr. 20 minutter og er ikke vanskelig, men kan maaske paa et par steder falde enkelte lidt besværlig.

Gjennem en mægtig aabning, hvis bund skal ligge omtr. 150 m. o. h. træder man ind i en hvælving, som i ældre beskrivelser træffende er sammenlignet med en kjæmpemæssig gothisk hal. Om dens størrelse er de tidligere opgaver høist forskjellige. Hulen er, saavidt vides, første gang beskrevet af afdøde major O. Krefthing, der besøgte den, da han som løjtnant opmaalte Søndre Trondhjems amt. I de oplysninger, hvormed han i „Ill. Nyhedsblad“ for 1865 ledsagede sine tegninger af dens indgang og grundplan, angiver han bredden til 80 fod og høiden til 200. I prof. Hellands bog sættes derimod bredden til 12 meter og høiden til 20. De sidste maal er udentvil altfor lave; men selv om man slaar noget



A. S. fot.

Harbakhulen i Stoksund.

af paa de af Krefthing anførte, saa vil det alligevel forstaaes, at det er en mægtig hal man træder ind i. Thi med samme høide og bredde fortsætter hvælvingen i lige linje hele 300 fod ind i fjeldet.\*) Her nærmer væggene sig sterkt til hinanden, og bunden, som hidtil har været omtrent horisontal, stiger sterkt og fører opad til en mindre hule, som er omtr. 50 fod høi og paa det bredeste 34 fod bred. Dennes inderste væg ligger hele 460 fod fra indgangen. Herfra fører to smale gange videre i omtrent samme retning. Vil man fortsætte ind gjennem disse, trænges lys. Gangen tilvenstre, der først gaar noget nedad, men senere igjen op til samme høide som udenfor, er ikke ganske let at gaa, da bunden er opfyldt af store stene. Den afsluttes med et lidet rundt kammer, hvis vægge er dækkede af udskilt kalk. I gangen tilhøire kan man ikke naa saa langt ind, da den snart bliver for trang til, at et voksent menneske kan passere. Der fortælles, at der skal være store huler indenfor; sikkert kan det dog ikke være, da det neppe er muligt for nogen at komme videre end vi gjorde; men det synes dog at bestyrkes ved det sterke lufttræk, der nødte os til stadig at være paa vagt, forat lyset ikke skulde slukkes. Efter sigende skal der midt i denne gang have staaet en stige, der førte op til en høiere liggende stor hule. Ved vort besøg saaes dog ingen levninger af denne.

Bunden er i hovedhulen omtrent horisontal, i den yderste del dækket af store blokke, længere inde mere jevn og paa mange steder skjult af et vakkert moseteppe. Idethele forhøies hulens skjønhed i betydelig grad af dens smukke, rene og sterke farver. Væggenes graabrune eller rødlig bergart er mangesteds overtrukket med fin hvid kalk, og særlig har man dybere inde i det dæmpede, blaalige lys det vakreste farvespil af de lysegrønne moser og alger, den kridhvide kalk og det mørke chocoladefarvede støv, som dækker bunden.

En særlig interesse frembyder Harbakhulen ved den store mur, som sandsynligvis i forhistorisk tid er opført tværs over omtr. 100 fod indenfor aabningen. Man regner derfor denne hule blandt de saakaldte bygdeborge, hvoraf der endnu findes adskillige bevaret

\*) Dette saavel som de følgende maal er Krefthings.

paa forskjellige steder i vort land. De er blevet bygget for at tjene som tilflugtssted for de omboende, naar de uventet blev angrebne.

Muren i Harbakhulen, hvoraf den største del synes bevaret i sin oprindelige skikkelse, er opført af større og mindre stene uden bindemiddel og har en høide af omtr. 2 m. og en tykkelse af omtr. 3 m. Dengang den blev bygget, maa den have ydet et godt vern; thi den laa da enten i niveau med eller noget høiere end indgangen. Nu ligger den derimod adskillig lavere end bunden i aabningens nordre del, der er hævet ved et stort stenscred. At dette skred maa være yngre end muren, forekommer mig sandsynligt, da en forsvarer, saaledes som forholdene nu er, paa intet punkt kunde være tryk for at rammes. Dertil kommer, at disse stenes brudflader ser mindre forvitrede ud. At uren her skriver sig fra et senere skred og ikke staar i forbindelse med hulens dannelse, tør ogsaa finde sin forklaring i, at en liden bæk silrer ned fra høiden netop der, hvorfra raset maa antages at være gaaet.

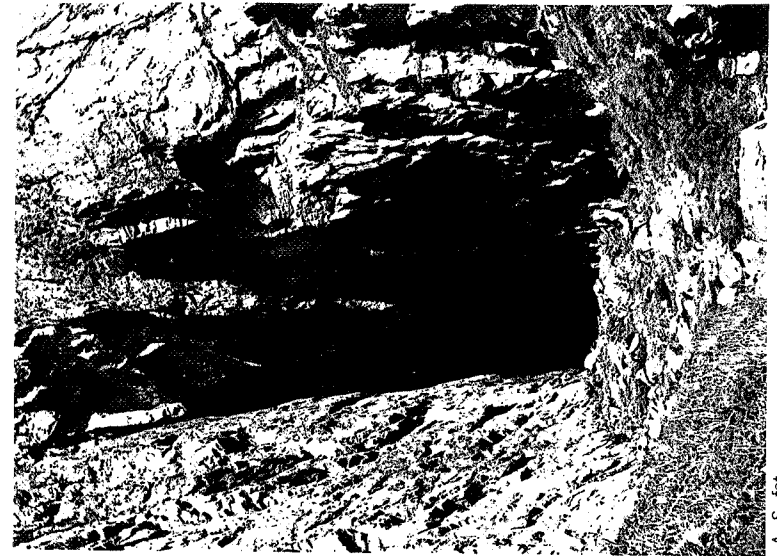
I nærheden af Stoksund er der endnu flere huler, som vi imidlertid ikke fik tid til at se paa. Den største af disse ligger ovenfor gaarden Høvik, øst for anløbsstedet og er synlig derfra; i størrelse skal den ikke staa meget tilbage for Harbakhulen, men dog ingenlunde kunne maale sig med den i skjønhed.

Saa fortsatte vi sydover til Valdarsund for derfra at tage over til Næs. Veien fører over det smale eid mellem Valsfjorden og Koet, hvor der endnu sees en hel del gravlevninger fra jernalderen, haug, røser og kredse. Kort efterat man har passeret dette, bøier veien om den inderste sydlige vik af Valsfjorden, lige nedenfor skydsstationen Oksvold. Paa en lodret liden bergvæg nærmere fjorden findes her en af de ældste runeindskrifter i vort land.

Runerne er anbragte i en lodret linje og maa læses nedenfra opad, fra høire mod venstre. Indskriften er skrevet med det ældre runealfabets tegn og gjengives af overlærer Rygh, som har opdaget den, og prof. Sophus Bugge saaledes:

EK HAGUSTALDAR ÞEVAR GODAGAS

∞: .Jeg Haukstald, Godags træl, [ristede runerne].



A. S. fot.

Duehelleren i Bjugn.



A. S. fot.

Runeindskriften ved Valsfjorden.

Veien herfra udover til Næs ligger et stykke op fra fjorden med vakker udsigt udover mod Tarven. Vi fulgte den frem til skydsstationen Engsnes for at tage op til Duehelleren i fjeldet østenfor. Opturen til hulen, som findes i den nordligste af de tre store revner, tager vel en halv time og er ganske let.

Duehelleren er en spalte med ikke parallelle, men svagt mod hinanden heldende vægge, ved aabningen omtr. 7 m. bred, og efterhaanden snævrere indover, indtil den 100—120 m. fra indgangen bliver for trang til, at man kommer videre.

Ved et ras ovenfra, som fylder en større del af spalten, er den delt i tre afdelinger.

Ogsaa denne hule har været en bygdeborg. Spor dertil sees endnu i levningerne af en stenmur, som i 1774, da historikeren G. Schøning besøgte hulen, endnu skal have været vel bevaret, men nu kun danner en ur.

Men den har ogsaa i længere tid tjent til menneskebolig. Da overlærer K. Rygh i 1872 foretog undersøgelser i grunden, fandtes i den ydre del en med menneskehaand bearbejdet sten med et hul, boret paa lignende maade som stenalderens skafthuller. I hulens 2den afdeling laa der paa flere steder under et lag af løsmuld af nogle tommers tykkelse et sjelden mer end 2—3 tommer mægtigt affaldslag, hvori fandtes forskellige slags skjæl og kløvede dyrebene og derimellem en bentering af yngre jernalders form. I samme afdeling sees ogsaa et udhugget rum, som uden tvivl har været brugt til ildsted. I den indre del fandtes paa en meget lang strækning et indtil en alen tykt lag af aske.\*)

Til denne hule knytter sig det af A. Faye nedtegnede sagn „Guri Kunnan“.

Som naturmerkværdighed betragtet falder Duehelleren dog igjennem, naar man som vi kommer nordfra og først har seet de langt større huler. Men under heldige veirforhold vil man alligevel ikke angre paa at tage derop; for udsigten fra høiden her er overmaade vakker.

\*

\*) O. Rygh: Gamle bygdeborge i Norge. Aarsberetning fra for. til norske fortidsmind. bev. 1882 s. 65.

Foruden de her nævnte huler kunde jeg ogsaa taget med endel andre, som vi hørte om paa turen; men det neppe nogen, som kommer op imod de tre — ved Harbak, ved Helvik og paa Halmø. Et besøg i disse vil jeg anbefale enhver turist, der har interesse for naturmerkværdigheder, og jeg tror ingen vil føle sig skuffet. Og den, som kunde have lyst til at gaa paa opdagelser, har vist et rigt felt; thi — som en mand i Bjørnør sagde — „slike høl finns rundt om i alle fjella her“.

### Reitan—Stuedal—Møsjødalen.

Af tekniker Claus Hjelte og ingeniør Ivar Refsaas.

Svede og forpustne efter alt strævet med forberedelserne mødtes vi den 6te juli om aftenen paa stationen i Trondhjem.

Man undgaar sjelden at glemme et eller andet ved slige anledninger, og det viste sig da ogsaa, at vi havde glemt intet mindre end kokekarret.

Reisen sydover med ilgodstoget bød ikke paa nogen særlig interesse, og i  $1\frac{1}{2}$ 3-tiden om morgenen den 7de ankom vi til Reitan station. Vi begyndte strax uden noget ophold færden, idet vi efter at have beset, saa godt det lod gjøre, kraftstationen, som er anlagt i en fos i Gula, fulgte taugbanen.

Turen opover var i høj grad trist, saaledes som veien førte os over de øde moer og myrer, medens silregn og sur vind gjorde reisen begyndelse alt andet end behagelig. Dog alting har en ende, og langt om længe fik vi øie paa anlægget ved Killingdal. Omtrent kl. 5 var vi fremme.

Det første levende væsen, vi traf paa, var overstigeren hr. Per Røsten, som var ude og saa paa veiret.

Han modtog os hjertelig og indbød os til at træde indenfor. Dette tilbud blev ikke afslaaet, og snart sad vi bænkedede i hans lune stue med hver vor kop dampende kaffe, som blev serveret af hans datter Randi.

Killingdal gruber drives af et engelsk kompagni, som leier gruberne af et norsk selskab, bestaaende af d'hr. Bachke, Huitfeldt, Lars Hansen m. fl.

Det engelske selskab har drevet gruberne i 10 aar. Før drev de norske eiere gruberne sammen med Kjøli gruber i 5 aar med Per Røsten som bestyrer over begge anlæg.

Efterat overstigeren med stor beredvillighed, havde givet os disse og flere andre oplysninger, fik vi gaa ovenpaa, hvor vi nød et par timers vel fortjent søvn efter den vaagne nat. I  $\frac{1}{2}$ 10-tiden blev vi, medens vi ventede paa, at bestyreren hr. Th. Longmore kunde blive at faa i tale, vist omkring i de overjordiske afdelinger af anlægget af hr. Røsten. Naar kisen paa smaa vogne paa skinner er trukket op af gruberne, skeides den, vaskes og sorteres og fyldes i en beholder i lastehuset. Herfra lastes saa kipperne, som hver tager ca. 150 kg. kis, hvoraf der er 3 sorter efter nr. Kisen er temmelig finkornig og indeholder væsentlig svovlkis og svært lidet kobberkis. Med 1 minuts mellemrum sendes kipperne afsted paa taugbanen, som i almindelighed drives ved kippernes egen tyngde paa grund af taugbanens idetheletaget sterke fald og forholdsvis ringe længde (kun 5 km.). I nødsfald kan dog taugbanen drives fra en vekselsstrøms motor paa 20 hk. I 10 timer kan der føres 150 tons kis til Storsvold endestation, som rummer 300 tons og hvorfra kisen tømmes direkte i jernbanevogne.

Taugbanen koster kr. 100,000, og maskiner etc. kr. 150,000.

Arbejdstiden ved gruberne er fra 6—11 form. og fra 1—6 efterm. Arbejdet slutter kl. 11 lørdag og begynder først kl. 1 mandag, for at arbejderne fra omliggende distrikter kan gjøre en tur hjem om søndagen.

Arbejdslønnen er for tiden ca. kr. 4.00 pr. dag, men kan gaa op til 6—7 kr.

For arbejderne er der opbygget 7 barakker med fra 16—20 mand i hver. Ialt arbejder nu ca. 150 mand ved anlægget.

Hver barakke forestaaes af en kok, som besørger alt stel for barakkernes beboere. De 7 kokke boede for sig i „staburet“. Forøvrigt er der bestyrerbolig, bolig for overstigeren, laboratorium, maskinhus med dampmaskine, som besørger ophaling af kis m. m. Nu er der forøvrigt installeret elektriske maskiner.

I  $\frac{1}{2}$ 11-tiden traf vi bestyreren, som meget forekommende gav os tilladelse til at bese selve gruberne.

Overstigeren udrustede os med kjendtmænd, og med hver vor oljelygte begav vi os nedover gennem hovedgangen, hvor den dobbeltsporede grubebane gaar ca. 500 m. indover til grubens bund.

Her er to elektrisk drevne pumper opsat. Ved førerens hjælp passerede vi de fleste „stoller“ og „orter“, besaa endel „strosser“ og hulninger, hvori arbeides, og kom ad „stigen“ og en brat med mange stiger forsynet vei atter frem i dagen paa samme sted, hvor nedstigningen begyndte.

Besøget i gruberne varede 1 time.

Efter en høist nødvendig legemlig vederkvælgelse begav vi os lidt før kl. 3 afsted paa vei til Kjøli.

Vi fulgte til at begynde med en tydelig sti i nordlig retning direkte mod Saksgaardsvoldene ved Gula, hvor efter sigende elven skulde være passabel.

Vi kunde dog paa grund af, at elven var saa stor, ikke komme over.

Der skulde ogsaa findes et vadested et par hundrede meter østenfor Saksgaardsvoldene; men heller ikke her var elven naadigere mod os. Vi slap ikke over, men maatte fortsætte langs Gulas sydside.

Vi tænkte os muligheden af, at Gula var passabel, efter at vi havde passeret den store Sya eller Søa. Dette slog ogsaa ind; Sya passeredes efter en, som vi syntes, drøi marsch, idet amtskartet, som vi benyttede paa denne strækning, narrede os med hensyn til afstanden. Overgangen over Sya og lige bag efter over Gula var vanskelig nok paa grund af de glatte stene, den stride strøm og det iskolde vand. Ja vandet var et fuldstændigt isvand.

Klokken var da 8; overgangen skede ligeoverfor Grønli-voldene.

Paa den anden side traf vi paa landeveien, og efter at have passeret Horsvoldene naaede vi straks efter Jensaasvoldene. Her var folkene netop ankommet fra bygden, paa den vestligste af voldene samme aften, paa den østligere dagen forud. Vi tog ind paa den første, hvor folkene meget velvilligt tog imod os, og hvor vi fik aftensmad.

Vi havde besluttet allerede samme aften at naa frem til Kjøli, hvorfor vi straks brød op og begav os langs en til at begynde med fin kjørevei, der tog af ved østre Jensaasvold, og som temmelig brat og i lige linje fører til Kjøli. Vi brugte  $\frac{5}{4}$  time

til opstigningen og naaede frem kl. 11. Den sidste del af veien var dog alt andet end fin. Paa sine steder laa halve veien i snefonnen, og den anden halvdel var bundløs sørpe.

Fremkommen til Kjøli tog vi ind hos overstiger Solberg, hvor der er udmerket logi. Paa det trivelige gjæsteværelse i 2den etage i Solbergs hus er der 4 prægtige senge med fint udstyr. Der manglede ikke engang billede af kongen og dronningen paa væggen. Udmerket mad var der ogsaa at faa hos Solberg, og priserne var rimelige. Nattelogi: kr. 0.50, frokost: kr. 1.00, middag: kr. 1.50, kaffe og smørrebrød: kr. 0.40. Søndag formiddag benyttedes til at bese gruberne. Overstigeren stillede beredvilligt en mand til vor raadighed som fører og forsynede os med prægtige acetylenlygter, som de bruger her.

Efter at have steget ned langs hovedskinnebanen til grubens bund traf vi paa en større vandansamling, hvor der var anbragt 2 donkeypumper, som holdt vandstanden vedlige.

Her mødte vi maskinisten hr. Gjevik, som var saa velvillig at give os oplysninger baade om dit og dat, og som desuden fulgte os overalt i gruberne. De nævnte donkeypumper tager tilsammen op af gruben ca. 20 m.<sup>3</sup> i timen.

7 dampwinscher, placeret paa forskellige steder i gruben, besørger ophaling af kis. Der fandtes skinnegange overalt; i forbindelse med hovedbanen var der anlagt en slags ringbane. I alle gange var der damp og pumpeledninger. Flere afdelinger var fulde af vande, saaledes en schakt paa 100 m. Selve hovedgangen er ikke saa dyb som ved Killingdal. Enkelte orter er 300—400 m. lange. Kisen, der er finkornig, indeholder flere % kobber, og der er to sorter af den, nr. 1 og nr. 2.

Skeidingen foregaar for det meste i selve gruben, og for at skaffe undaf graaberget stiller man dette op til „bergfester“. Fjeldet er godt og fast og meget kvartsholdigt. Hovedbanen, som fører kisen op af gruben, er temmelig steil, ca. 30°, og drives af en 75 hk. Oppe i dagen er der forskellige anlæg: maskinhus, skeidehus, endestation for taugbanen med kisbeholder, transformatorhus, 6 barakker — deraf 4 2-etages — for arbeiderne, bolig for overstigeren, for bestyreren og for kontorchefen.

Snurrigt var det at se dampkjedlerne indmurede næsten bare af graasten.

Efter et par timer tilbragt paa forskjellig maade tog vi kl. 2<sup>3</sup>/<sub>4</sub> afsked med vore hyggelige værtsfolk og drog ivei mod Stuedal.

Hovedretningen af veien fra Kjøli til Stuedal er ret mod Skardøren. Veien er sterk og kan til at begynde med betragtes som daarlig kørevei. Efterat denne dog har taget af mod nord til Grøndalen, er veien siden kun en fodsti.

Fra skrænten lige nordøst for anlægget aabnede der sig en prægtig udsigt nordover og østover. Tydalsfjeldene, Sylene og Skardørsfjeldene traadte frem i hele sin majestæt.

Senere, da vi havde overskredet store og lille Gula, blev udsigten sydover ogsaa ganske bra med alle sjørne: Rien, Riasten, Busjøen, ja længer mod øst endog Stuesjøen.

I 4-tiden traf vi en tydaling, som vi gav os i snak med. Han viste sig at være en 68 aar gammel arbeider ved Kjøli, som havde været hjemme om søndagen. Gubben var ganske livlig og pratete en hel del; blandt andet fortalte han om renen, som kort tid forud havde forladt Kjølitrakten og draget sydover. Kl. 5<sup>1</sup>/<sub>4</sub> naaede vi vandskillet mellem Tydalens vasdrag og Glommens vasdrag paa dette sted.

Stien havde hidtil flere gange gaaet over snefonner, hvoraf flere i hele dens længde; dette var det nu slut med, og efter en marsch langs en meget bugtet sti, der førte os mellem hauger med smaavand indimellem, naaede vi i 6-tiden frem paa bakkekammen, hvorfra vi havde udsigt til Stuedalen. Udsigten herfra var da ogsaa overordentlig smuk med de i aftensolen skinnende Syler i baggrunden og den vakre Stuesjø lige nedenunder.

Efter en kort hvil begav vi os paa let fod ned gennem lien, hvor vi dog snart tabte stien. Dette gjorde dog intet; vi bare fortsatte, indtil vi traf paa den sti, som kommer fra Rien-trakterne, og denne førte os snart ned til Stuedal, hvor vi tog ind paa den nordre gaard. Vi ankom did i 7-tiden og blev meget venligt modtaget; særlig var det interessant at snakke med den 70-aarige Ola Stuedal, som, medens vi ventede paa at faa noget tillivs, fortalte os baade det ene og det andet om gamle og nye tildragelser.



Senere fik vi laane baaden og lagde iveri ud paa sjøen for at forsøge fisken. Men det truende veir og den sure vind tvang os snart ind igjen.

Veiret var alt andet end lysteligt; taagen, som begyndte at drage sig nedover fjeldsiderne, varslede ikke godt for morgendagen, og det var med bange anelser om en ekstra hviledag, at vi i 11-tiden puttede os under skindfjelden.

Kl. 7 blev vi vækkede med den trøstefulde meddelelse, at veiret var noksaa lovende. I en fart var saavel paaklædning, frokost som andre forberedelser ekspederet, og snart var vi paa vei sydover.

Ved afreisen fra Stuedal var vi meget spændt paa, hvad trakterne søndenfor vilde have at byde os.

De egne, vi hidtil havde besøgt, hører nemlig til dem, som jevnlig befares af turister, medens de, vi nu kom til, var saa at sige ukjendt land, idet det var lange tider, siden noget menneske havde faret der. Vi havde derfor næsten følelsen af, at være paa opdagelsesreise.

Paa rektangelkartet er der fra Stuedal og sydover afmerket en sti, som ved Haftorstöten gaar ind i Sverige. Denne sti var det vor nærmeste opgave at følge, og det gjorde vi da ogsaa et kort stykke til at begynde med. Men stien viste sig snart ikke at være sterk, saa vi tabte den af syne ved en høbod ikke langt fra Stuedal. Marschen fortsattes saa ved hjælp af kart og kompas.

Vi gik frem paa den maade, at en gik længer nede i dalen og en længer oppe for om muligt at finde nogen sti. Noget resultat opnaaedes ikke undtagen forsaavidt, at Hjelte gled paa en sten i en bæk, og dat saa lang han var, med den følge, at hele fyren blev „blød“ fra den ene støvle og til halsen. Nu traf det sig endvidere saa „heldigt“, at han havde karterne paa den side, som kom under vand, hvorfor samtlige karter for ikke at ødelægges blev udlagt til tørring. Imidlertid laa vi begge og nød udsigten, idet Hjelte med det samme lod solen stege paa den vaade halvdel. Sagen var nemlig den, at solen imens havde opnaaet at gjennem-bryde skydækket og fordrive skyerne, saa vi nu havde det deiligste veir, vi kunde ønske os, et veir som det viste sig at vi fik beholde hele dagen.

Kort efter fandt vi igjen stien, som havde sneget sig undaf høiere op, end vi tænkte, og naaede snart den endnu tomme Haavold kl. 9<sup>3</sup>/<sub>4</sub>. Kl. 8<sup>1</sup>/<sub>2</sub> var vi gaaet fra Stuedal. Paa Haavolden hvilte vi os lidt og nød den her meget snevre udsigt til grænsefjeldene.

Stien forsvandt i myren lige ved volden, og vi gik atter paa maafaa. Det viste sig, at vi ogsaa denne gang gik for langt ned; stien fandt vi nemlig igjen, da vi kom frem til Møsjøens vestside, som er meget høi og brat, høit oppe paa skrænten. Det bar nedover mod Møsjøens sydende, og stier førte gennem flere yndige partier, hvor vi hørte gjøken hvert øieblik borte i bjerkeskogen, og hvor stien ofte kom væk paa de yndige grønne græsletter indimellem.

Et lille stykke, hvor stien fulgte Møsjøens bred, var det særlig vakkert.

Kort før vi naaede Møsjødalsvolden passerede vi Veskyt- (Vestgøt) haugen, til hvilken knytter sig en historie, som bør nævnes, og som Ola Stuedal fortalte os, før vi reiste. Haugen, som er meget liden, er bevokset med bjerkekrat og har sit navn af, at det var der, Henning Stuedal fra søndre Stuedal dræbte og begrov to vestgøter, der som kramkarer var paa vei til Sverige, og som netop vilde benytte den sti, som tidligere er nævnt.

De to kramkarer — vestgøter — overnattede hos Henning. Morgenen efter begav de sig afsted sydover, og Henning og hans budeie Stor-Beret blev med under paaskud af at skulle tilsæters. Samtidig skulde de vise kramkarerne vei. Kommen til Veskyt-haugen dræbte Henning begge karerne med sin økse, og hjulpet af Stor-Beret tog han straks fat paa at grave ned ligene. Medens dette stod paa, kom et vidne tilstede. Far til gamle Ole (fortælleren) var født 1806; dennes bedstefar var det, som, idet han paa hjemveien til Stuedal fulgte stien, kom forbi haugen og blev vidne til de to andres ugjerning.

Han aabenbarede imidlertid intet af, hvad han havde seet, men sagde kun til sine sønner: „Einn ting ska æ sei døkk: Di ska ta' døkk i akt for Henninggubba“.

Tildragelsen var og blev en hemmelighed, indtil Stor-Beret paa

sit dødsleie aabenbarede det hele for præsten i Meraker, hos hvem hun da tjente. Henning, som døde nogen tid forud, havde ogsaa forsøgt at bekjende noget paa sit dødsleie, saavidt man havde forstaaet; men han blev maalløs. Det var, hvad gamle Ole havde at fortælle om haugen; men ingen skulde tro, naar man gaar forbi den yndige lille med bjerkekræver bevoksede forhøining, at der var begaaet en slig ugjerning der.

Snart naaede vi Møsjødalsvolden, som laa pent til nede i flade dalbunden. Der var ingen kommen did endnu; men eieren, som har sin bolig, som han nylig har bygget, paa den anden side af aasen ved Langen, var ventende.

Paa Møsjødalsvolden holdt vi middagsrast med flot middag, bestaaende af kakao, smørrebrød, faarekjød etc., og havde det meget gemytligt.

Vi havde lidt stræv med kogekarret, idet vi som saadant maatte bruge en vandflaske af kobber, som Refsaas havde med. Denne hængte vi op i tynd messingtraad. Men allerbedst som det var, laa hele greia nede i varmen.

Til Møsjødalsvolden var stien stykkevis meget sterk og god; men bortenfor denne var de stykker, som vi antog for at være stien, vistnok i de fleste tilfælder fantasifostre.

Vi holdt dog kursen ved hjælp af kart og kompas.

Vi fortsatte videre paa nordsiden af elven, som gjør en stor krok, og naaede frem til et eiendommeligt naturfænomen, „Djuphølet“.

Det viste sig at være en dyb bjergkløft med aabning vestover, ud af hvilken elven flød.

I bunden af kløften, der var af svære dimensioner, var der en hel sjø af grønagtig farve.

Kløften var afsluttet i øst med en lodret fjeldvæg med enkelte smale revner, udaf hvilke der fossede vand.

Det saa ud, som om vandet kom fra fjeldets indre. Sagen var imidlertid den, at vandet i plateauet overfor „Hølet“ forsvandt i grunden for saa atter at komme frem i dagen i fjeldvæggen. Kløften var ca. 70 m. lang, 20—30 m. dyb og ca. 30 m. bred.

Fjeldet her var af en eiendommelig bygning; man kunde tro,

det var muret op af regelmæssige blokke. Man kan kanske komme ind til bassinet fra aabningen i vest, men neppe rundt bassinet.

Medens vi iagttog disse interessante ting, fangedes vor opmærksomhed af nogle skarpe skrig oppe fra luften, ligesom vi saa meterlange skygger fare hen over fjeldgrunden under os, og ved at se op opdagede vi to ørne, som i store cirkler kredsede over os og skreg uafadeligt. Dette var jo overordentligt interessant, og vi kom paa den tanke, at der muligens i nærheden fandtes ørnerede, noget som de vilde bratte fjeldsider i kløften var særlig egnet til. Vi bestyrkedes i den tro, at ørnene hørte hjemme der i nærheden, ved at finde levninger af en hare, som de havde holdt maaltid paa.

Imidlertid var der ikke tid til nærmere at undersøge sagen; men vi fortsatte vor vandring. En rettesnor fik vi nu, idet den meget omtalte sti var markeret paa den snaue fjeldgrund ved stenvarder  $\sigma$ : en større sten var reist paa høi kant, eller flere stene var stablede ovenpaa hverandre.

Ved hjælp af disse merker og kart og kompas kom vi heldigt over passet til Vigelsjøen. Hele veien gik gennem ur afvekslende med enkelte myrhul, og det var en overordentlig trættende marsch.

Vi holdt os hele tiden nordenfor og østenfor elven eller bækken, som vi vel nu maatte kalde den.

Et godt holdepunkt med hensyn til retningen havde vi i to store stenblokke, som vi saa paa synskredsens laveste punkt. Disse holdt vi os ogsaa efter, og det viste sig, da vi naaede den, at veien gik lige forbi dem.

Marschen over dette pas var foruden at være trættende ogsaa overordentlig drøi. Vi gik og vi gik, og saa snart vi naaede en høide, havde vi stadig en anden endnu høiere bagenfor. Det var ganske som Vinje fortæller det i „Fjellstaven min“. Solen generte os ogsaa, og det bare fjeld kastede en høist ubehagelig varme tilbage. Men da vi havde naaet det høieste punkt af passet, fik vi en overordentlig vid udsigt over de omliggende fjelde i syd, vest og nord. I øst havde vi fjeldvæggen lige indpaa os,  $\sigma$ : vi befandt os oppe i selve uren.

Fra vort udsigtspunkt saa vi nordover Fongen med omliggende fjelde, endvidere Kjølifjeldene længere syd. Her kunde

vi i kikkerten endog tydeligt se grubeanlægget. Sydligere endnu eller omtr. i vest Storskarven og endel andre toppe. Fjernt i vest saa vi enkelte høie toppe, af hvilke vi antog nogle tilhørte Dovrefjeldene, medens andre paa grund af sin takkede form nærmest lignede Romsdalsfjeldene, men paa grund af afstanden nærmest maatte henregnes til fjeldene i Trolldheimen.

Længere syd saa vi ogsaa større toppe langt borte, men kunde ikke finde ud, hvilke det var. Mere i forgrunden havde vi saa Rørosfjeldene og i syd Vigeltoppene. Udsigten mod øst stængtes som nævnt af de nærliggende Vigelfjeld og Håmmåran. Lige nedenfor os laa den store og i sydenden vidt forgrenede, men grunde Vigelsjø, som med den omliggende ur, der naaede lige ned til vandet, gav et overordentlig øde og trist indtryk.

Meget pudsigt tog det sig ud at se en baad ligge oplagt paa stranden. Det var en veritabel nordlandsbaad, som vi senere fik høre tilhørte en fin, som enkelte gange for der i trakten.

Enkelte steder nede ved bredden saa vi en hvid fin sand skinne frem, magen til den, som findes ved Røros.

Kommen ned til sjøen fulgte vi dennes bred og fandt her enkelte spor efter stien, eller rettere der løb flere parallele spor ved siden af hverandre. Denne del af marschen langs sjøen var en sand hvile for vore fødder; thi efter vor kravlen omkring i uren følte det deilig at faa gaa i renmosen paa jevn bund. Naar undtagen renmosen, fandtes dog ikke spor af planteliv, og det eneste, vi saa eller rettere hørte af dyreliv, var ikke stort, bare de uhyggelige skrig af en lom fra den anden side af sjøen. Dog pludselig, da vi kom frem paa toppen af en af de hauger af morænegrus, som fandtes deromkring, saa vi et storartet syn: lige under os paa en snefon laa en flok ren, veritabel ren, og hvilte.

Men længe lod de sig ikke betragte; i et nu var føreren oppe og havde orienteret sig, og snart var hele flokken i fuldt sprang i en bue nedenom.

Refsaas, der bar „Cameraen“ vor, var nu kommen saa meget til sans og samling, at han tænkte paa at benytte dette, og satte sig i hurtig bevægelse for at faa komme i en heldig stilling i forhold til sollyset. Men renen vilde nok ikke paa pladen paa skikkelig

vis, men løb undaf, saa Refsaas for alle tilfælders skyld trykkede af. Det viste sig da ogsaa senere, at solen havde ødelagt pladen, hvorpaa renen saaes som nogle sorte tingester.

Renen fortsatte imidlertid efter en kort stans sin vei opigjennem lien og forsvandt. Vi stod igjen med en med misundelse blandet beundring af den dygtighed, renen lægger for dagen under klatringen opover uren.

Forøvrigt var dette møde os til adskillig opmuntring. Renen var efter de formodninger, vi hørte paa Hyddkroken forvildet svensk ren.

I 4-tiden kom vi frem til den korte elv, som fører vandet fra Grønsjøen ud i Vigelsjøen; elven passeredes tørskoet. Fra nu af tog vi veien paa skraa opover uren, saa vi omsider, da vi var kommen ret ud for de yderste forgreninger af Vigelsjøen, havde avanceret til en ganske betragtelig høide over samme.

Nu begyndte vi ogsaa at speide efter det eiendommelige grænsfjeld Haftorstöten; men først i 6-tiden da vi kom helt omkring Bjørnhammerens sydligste udløb, fik vi øie paa „stöten“, som ret i øst hævede sig over det i forgrunden liggende flade pas. Nordenfor reiste sig Skardørsfjeldenes mægtige, tildels sneklædte og i høi grad imponerende fjeldmasser.

Da vandskillet passeredes, holdt vi os godt tilhøre, indtil vi kom frem paa brinken mod Hyddadalen og saa Hydda rinde nede i dalbunden, dannende en liden sjø lige under Haftorstöten, som først nu saaes i sin fulde størrelse. Den nederste del af stöten og delvis dalbunden var sparsomt bevokset med bjerk. Fra vort udsigtspunkt saa elven for stor ud til at vades, hvorfor vi besluttede at holde os paa elvens vestside ned gennem Hyddadalen. Det viste sig da ogsaa, da vi naaede ned til elven, at det var en rivende strøm med iskoldt vand. Den sti, som tidligere er nævnt et par gange, og som vi saavidt muligt havde fulgt, gaar altsaa her ved Haftorstöten ind i Sverige. Det er den gamle forbindelsesvei mellem Tydalen og Lunaasdalen og benyttedes før i tiden adskilligt. Nu har den imidlertid tabt al betydning og befærdes sjelden eller aldrig. Det er 7 aar, siden Ole Stuedal som fører for 2 danske turister gik den samme vei, idet de passerede

Hydda lidt nordenfor sjøen og gik ind i Sverige. Kl. 7<sup>1</sup>/<sub>4</sub> lagde vi nu kursen sydover gennem Hyddadalen, som nedover mod Hyddkroken begyndte at faa rigere vegetation og tage sig smukkere ud. Specielt danner Hydda flere smukke partier nedover der. Trods alt var dog marschen paa dette stykke den besværligste paa hele dagen. Myggen blev, eftersom vi kom ned gennem kratskogen, næsten umulig, og de talrige myrflækker indimellem var da ogsaa et ypperligt tilholdssted for disse plageaander. Hertil kom, at selve terrænet var meget ufremkommeligt, afvekslende storstenet ur, snefonner, tæt krat, myr etc. Tilslut fik vi som rosinen i pølsen en brat nedstigning gennem seigt bjerkekat ned til Hyddkroken. Flere steder hang vi efter randsele og dinglede med benene i luften med fare for at ramle mange meter ned. Vi kom frem til Hyddkroken kl. 9. De to gaarde, hvoraf kun den sydvestlige er beboet, ligger meget smukt til paa den flade strand ved Hydda. De grønne moer med bjerketrær hist og her og bjerkeskog i baggrunden gjør det hele særdeles indbydende og vakkert.

Vi tog ind hos Rasmus Hyddkroken, hvor vi fik godt logi og maatte erlægge bra betaling.

Rasmus Kroken har selv ryddet gaarden; for 26 aar siden var der kun en stensæter, som endnu vises. Adkomsten til udenverdenen er meget vanskelig, og indtil for kort tid siden skede den langs Hyllingens nordside, hvor der dog ikke findes kjørevei. Det hændte ofte, at kjøregreierne gik istykker og blev siddende i myren. I de sidste 6 aar har dog Rasmus med støtte fra forskellige institutioner begyndt at bygge kjørevei til Hyddkroken fra Voldalen paa Svenskveien. Nu er denne vei lagt et stykke fra begge ender og benyttes som adkomstvei til Brekkebygden. Afstanden over til Voldalen er ca. 1 mil.

Paa Hyddkroken er der god anledning til jagt og fiskeri.

Kl. 11 næste dag begyndte marschen mod Brekkebygden. Fra husene gaar god sti opover til den lige nordenfor liggende kolle; men stien taber sig ganske snart.

Man gjør rettest i at holde sig bra op i høiden, da terrænet nede ved elven er meget vaadt. Kommen op paa aasen havde vi

bra udsigt over Hyllingen, der strækker sig med sine forgreninger langt ned mod Brekkebygden, og som bekranset af den vakre bjerkeskog tog sig yndig ud. I syd havde vi Vigeltoppene noksaa nær. Nordover saa vi nogle fjeld, som vi antog for Kjølifjeldene og Storskarven. Efter en kort nedstigning kom vi paa en finfin sti, der ganske snart førte os lige ned i nærheden af sjøen og forbi Køvolden, der var tom. (Kl. 12.40). Fra nu af holdt stien, der havde dybe hjulspor, sig nede ved sjøen og gik gennem den deiligste bjerkeskog med det yppigste grønsvær i skogbunden. Vigla vadedes let.

Ret op for vadestedet dannede Vigla en mindre fos.

Tilrods for den fine vei var dog vandringen forbundet med vanskeligheder; thi ret som det var, fik stien det indfald at gaa ret ud i en sumpet gren af sjøen, og vi havde ofte møie med at komme over selv ved vadning.

Kl. 2 naaedes Hyllingvold, østre, tom men beboelig og sandsynligvis tilholdssted for vedhuggere, hvis øksehug gav gjenlyd borte i bjerkeskogen.

Her rastedes, medens Hjelte forsøgte fisken, dog uden resultat, midt i solstegen. Kl. 3 videre, hvorefter snart vei til nedre Hyllingvold passeredes, ligesom vi i nærheden ved stranden fandt en baad, overdækket med bjerkegrene.

Snart merkedes den sydlige ende af Hyllingen, og veien bogyndte at stige. Stien gik her over til ordentlig kjørevei, som ikke er afmerket paa kartet, da den er ny. Denne vei fører over aasen til Torsvold i nærheden af Glommen.

Paa kartet er stien afmerket ned til Hydda med vadested over samme. Denne vei anvendes ikke nu og var ogsaa lidet kjendt af befolkningen.

Kjøreveien fører i temmelig lige linje over aasen; særlig nedstigningen mod Torsvold er vakker, saaledes som den fører gennem bjerkeskog.

Paa Torsvold blev vi godt modtaget. Det var særdeles hyggelige folk, som gjerne saa turister, og som var meget moderate i sine priser. Hidtil havde de ingen turister havt, da strømmen af saadanne gik paa den anden side af Glommendalen og

over til sjøerne Rien og Riasten. En engelskmand havde dog boet der flere somre, da han havde forpagtet fiskeretten i de fleste vand deromkring. Disse forpagtningspenge blev væsentlig anvendt til veianlæg etc., og for saadanne penge var da ogsaa veien til Hyllingen blevet bygget.

Vi ankom til Torsvold kl. 5.

Kl. 6<sup>1</sup>/<sub>4</sub> drog vi videre over Glommen paa en bro lige i nærheden af Torsvold og traf her flade landeveien, der udmerkede sig ved at være bygget af den bekjendte fine hvide sand, som findes i Rørostrakterne og som det var en sand plage at traske i. Et lidet intermezzo havde vi ved overgangen over Glommen, idet vi, da vi nu skulde frem til civiliserede forholde, maatte sy sammen vore permissioner, der var en smule medtaget paa særlig udsatte steder.

Marschen ned gennem bygden er af mindre interesse; særlig karakteristisk var det store antal stengjærder, bygget op af rundslidte errastiske blokke. Næsten hver gaard havde slige. Vort kvarter var Sjøvold ved sjøen; vi ankom did kl. 8<sup>3</sup>/<sub>4</sub> aften og blev hjertelig modtagne.

## Indberetning

### til turistforeningens bestyrelse om inspektionsreise 1906.

Efter bestyrelsens beslutning skulde viceformanden og undertegnede tage op til Jøldalen for der at træffe den endelige afgjørelse med Ole Johannessen Grindal om den tilbygning, han med bidrag af foreningen skulde opføre paa sin sæter, hvorved man haabede at kunne skaffe en bedre mellemstation paa ruten Meldalen—Troidheimshytten.

Jeg havde i længere tid ventet paa svar paa mit brev om den for eieren af sæteren mest beleilige tid for et møde. Da dette udeblev, maatte vi alligevel bestemme os for at tage did op og lægge veien om Grindal i haab om at træffe eieren hjemme. Imidlertid kom svaret, aftenen før vi skulde drage afsted, og bragte den lidet behagelige nyhed, at Ole Grindal ikke længer var villig til at træde i forbindelse med turistforeningen, da han var bange for, det vilde falde for dyrt at holde opvarningspige paa sæteren.

Af denne grund fandt vi det endnu mere nødvendigt at lægge turen om Jøldalen for at undersøge, om der ikke skulde være mulighed for en ordning med en anden af sætereierne der.

Vi tog torsdag den 10de august om eftermiddagen med jernbanen til Hovin, overnattede paa skydsstationen og gik dagen efter den almindelige turistvei om Løberg sæter over til Meldalen. Den omtr. en halv kilometer bortenfor Løberg sæter opsatte afviser (se viceformandens indberetning for 1905) var i fuld orden og saa forsvarlig, at den forhaabentlig vil blive staaende i nogle aar. Ved sagbruget ved Trovja vestenfor Skaarasætrene fandt vi det fornødent at faa anbragt en ny afviser istedenfor den usynlige lille pil, som hidtil har gjort tjeneste, og betalte derfor konen paa nærmeste sæter en halv krone for at sørge for at faa det udført.

Fra Aa skydsstation tog vi op langs Resa og gennem Drugudalen. Ved Aaen sæter lige ved sagbruget bør opsættes en afviser. Vi hørte nemlig, at turister ikke sjelden følger veien op til Drugudal og Jerpstad sætrene istedenfor at tage gennem ledet op langs Drugua. En afviser trænges ogsaa der, hvor denne vei støder sammen med den store sætervei fra Grindal, for dem, som kommer vestenfra. En maa være vel kjendt for at kunne se, hvor veien til Aa tager af fra Grindalsveien.

Kloppen over Storbækken gik ud for et par aar siden, og senere er der ikke lagt nogen ny, hvorfor man er nødt til at vade. Der blev ifjor fra turister rettet en henstilling til foreningen om at sørge for at faa anbragt ny klop; jeg skulde dog tro, at foreningen ikke bør være for snar til at reparere de klopper, som sætereierne tidligere har lagt, fordi de trængte dem. Det kunde let føre til, at de overlod til den at vedligeholde alle klopper i turistruterne eller ialfald vilde kræve bidrag ved enhver anledning. Storbækken er ganske let at vade og volder selv under flom neppe nogen vanskelighed, saa jeg tror, man ialfald bør se tiden an.

Paa Vollaen sæter havde der iaar, før vi kom, været ialt 57 turister, som næsten alle havde overnattet der. Flere gange var der kommet mange ifølge, engang saaledes hele 9 personer. Naar man kjender de elendige forhold der, skulde en vanskelig tro, at det lod sig gjøre at skaffe plads til saa mange. Men saa var den ogsaa derefter. Sæterjenten havde overladt sin seng til 3 damer.

Som mellemstation mellem Meldalen og Trolldheimshytten ligger neppe nogen sæter i Jøldalen saa bekvemt til som denne. Baade af denne grund og fordi turister nu i en aarrække har pleiet at tage ind der, vilde det udentvil være det heldigste, om der kunde træffes en ny og bedre ordning her. Og denne synes ogsaa at ligge lige for haanden.

Som det sees af vedlagte rids af sæterhusets grundplan og af medfølgende fotografi, findes under samme tag i bygningens sydlige ende et større aabent rum (ca. 5,8 × 3,8 m.\*), som nu benyttes til vedskur. Oprindeligt skal det, efter hvad der blev mig fortalt af

\*) For maalenens absolute nøiagtighed tør jeg ikke indestaa, da vi intet maal havde med.

enken efter den daværende eier, have været hensigten at indrette det til turiststue; men arbeidet blev indstillet, da foreningen ikke fandt at kunne yde noget bidrag til det.

Væggene i dette rum er til en høide af ca. 1,75 m. opført af reisverk, som skulde bordklædes ind- og udvendig. Ovenpaa er lagt 3 omfar af tømmer, og gavlen er tømret helt op til mønsaas (sml. vedl. rids af gavlvæggen). Af de 3 til afstivning nødvendige tverbjælker er kun den ene anbragt. Taget, som er torvtækt, er ikke ganske tæt og kunde vist trænge nærmere eftersyn. Til underlag er anvendt vrugbord; men det ser alligevel ikke saa ilde ud, at det af den grund skulde være nødvendigt at lægge nyt. Det, som trænges til en fuldstændig indredning af rummet, er altsaa: gulv, bordklædning og fyldning af væggene, 2 vinduer og 1 dør samt peis. Denne maatte vel anbringes i det ene yderhjørne; isaa-fald vilde der blive meget god plads for 3 senge og, om disse blev opført i 2 etager, soveplads for 6 personer, og alligevel rum nok forøvrigt.

Under denne forudsætning vilde der ogsaa kunne skaffes plads for en seng til i det lille kammer, da bordet her kunde fjernes som overflødig.

Skulde eieren være villig til paa rimelige vilkaar at overlade foreningen den ikke indredede del af sæterhuset, saaledes at den blev foreningens eiendom i lighed med, hvad der er tilfælde paa Storerikvolden, saa vilde der for en sum, som foreningen vel kunde magte, udentvil kunne skaffes en ganske pen turiststue.

Adskillig billigere vilde det dog vel blive, om eieren selv vilde indrede rummet mod at erholde et bidrag dertil af foreningen, selvfølgelig under den forudsætning, at han indgaar paa de betingelser, som foreningen maatte stille med hensyn til takster, aabningstid osv. Denne sidste ordning tror jeg dog det ialfald for tiden er liden udsigt til at faa istandbragt, da enken, som nu eier gaarden og sæteren, med det første vil overdrage dem til ældste søn, som vistnok vil se tiden an, før han sætter sig i større bekostning i anledning af sæterhuset.

Men skulde det ikke lykkes at komme til nogen rimelig overenskomst her, saa tror jeg, at foreningen bør hæve enhver forbin-

delse med Vollan sæter og, da eierne af de øvrige sætre i Jøldalen heller ikke synes at være særlig imødekommende, søge at oparbejde en ny rute østfra ind til Troidheimshytten gennem trakter, hvor sætereierne ikke stiller sig saa afvisende. Turistforeningen kan efter min formening ikke længer være bekjendt af at staa i forbindelse med et sted, hvor baade logis og forholdene forøvrigt er saa tarvelige som der.\*)

Morgenen efter gik vi videre vestover om Hoset sæter. Saavel ifjor som iaar er der blevet henstillet til foreningen at sørge for ny klop over Lille Svartaaen, da den forrige er revet bort. Heller ikke til denne klop har foreningen ydet noget bidrag, da dens vedligehold hidtil har været besørget af eierne af de 3 sætre vestenfor. Til sine tider skal aaen ikke være saa ganske let at vade, saa en ny klop nok kunde være paakrævet her. I sommer, da vi passerede, var den imidlertid saa liden, at en vistnok, saavidt vi paa afstand kunde se, maatte kunne komme over omtrent tørskod. Som bekjendt tager sæterveien ved Reitaas og Aune sætre over paa sydsiden af Svartaaen, og det er paa strækningen mellem de nævnte sætre og de, som ligger længere vest, at man maa over Lille Svartaaen. Ved at holde sig paa nordsiden helt frem til Baagaavoldsæter undgaar man altsaa at maatte passere den. Det sidste stykke er dog temmelig myrlændt, hvad der vel ogsaa er grunden til, at sæterveien gaar paa sydsiden, og kan muligens i vaade sommere være mindre behageligt; da vi gik der, var det overalt meget let at komme frem.

Blinkingen i Svartaadalen var endnu ganske tydelig; den er snart helt overflødig, da stien allerede er sterk næsten overalt. En afviser eller lidt sterkere blinking kunde maaske ansees ønskelig der, hvor man fra dalen bøier nedover mod hytten. I turistbogen i hytten saa vi anmerket, at et selskab, som havde gaaet gennem Svartaadalen paa en tid, da aaen var stor, paa flere steder havde de maattet vade tilknæs; det var derfor fremholdt som paakrævet, at veien burde omlægges paa de steder, hvor aaen staar over under flom. Vi talte om det med føreren, og han lovede at sørge for, at det blev gjort til næste sommer.

\*) Om sagens videre gang se aarsbertn. s. 55.

Ved vor ankomst til Troidheimshytten traf vi vertsfolkene, Lars og Mari Tørseth hjemme alene, da de sidste gjester havde forladt hytten et par dage i forveien. Besøget havde isommer, før vi kom, været ialt 52; efter os kom der et følge paa 8 personer, saa antallet af turister der altsaa bliver som i de nærmest foregaaende aar eller maaske lidt større. Enkelte havde opholdt sig der i flere dage, lige optil en uge, et godt bevis paa, at hytten er hyggelig og stellet pent og godt i alle maader. Vi mødtes med den store nyhed, at der var anledning til at faa bad lige i nærheden. Omtrent 100 skridt nedenfor har foreningens medlem farver L. Børseth i Trondhjem ladet opføre et afklædningsrum, stort nok til 2 personer, lige ved en dyb kulp i bækken, som rinder forbi hytten. Under sit besøg der isommer havde han sagt, at han vilde forære huset til foreningen — en meget kjærkommen gave!\*)

Desværre har der atter været indbrud i hytten. Tyven, som havde udstyret sig med værktøi, var kommen ind ad kjøkkenvinduet ved at trække ud krogene, som vindueslemmerne hænger paa, havde derpaa knust en rude og saaledes faaet vinduet op. Laasen til kjælderlemmen var opbrudt, og der var stjaalet forskellige madvarer, som laa igjen fra ifjor, foruden enkelte andre ting. Tyveriet blev først opdaget ved vertsfolkenes ankomst; det blev straks meddelt foreningen og af mig anmeldt for statsadvokaten i Romsdals lagsogn. Da vi kom did, havde baade fogden personlig og lensmanden i Surendalen ved en stedfortræder undersøgt forholdene paa stedet. Man skal nok have en bestemt person mistænkt; men det er vel desværre mere at haabe end at vente, at det lykkes at faa tag i tyven.

Da det ikke kunde siges med bestemthed, hvad der var stjaalet, fandt vi det nødvendigt at optage en fuldstændig inventariefortegnelse, som oversendes vedlagt.

Naar undtages, at der maa indsættes 5 glaseruder, 2 i kjøkkenet og 3 i kammeret indenfor — de sidste synes at være blevet knust ved lukningen af vindueslemmerne — saa var hytten i god

\*) Dette har han ogsaa gjort ifg. skriv. til foreningen af 21. aug. 1906.



stand. Man havde iaar ikke merket, at taget paa noget sted var utæt. Dog er den største del af tagrenderne borte, og der bør vel anbringes nye. Lars Tørseth mente, det vilde være heldigt at gjøre det lille tag over indgangsdøren noget større. Som det nu er, kan man efter regn i flere dage ikke sidde paa trappen, da det drypper ned fra det lille torvtag. En tagrende vilde dog maaske kunne hjælpe.

Flere turister klager over, at sengene er haarde, og foreslaar springmadrasser anskaffet. Men saa ønskeligt det end kunde være, saa forbyder nok den betydelige udgift sig selv, saalænge besøget ikke er større, end at logispengene maa tilfalde vertsfolkene, forat de kan have et nogenlunde rimeligt vederlag for sommeren. Derimod burde der vel opsendes endel sjøgræs for at faa stoppet op de haardeste af madrasserne.

Af køkkenredskaber var adskilligt ubrugeligt og er derfor ikke medtaget i inventarfortegnelsen. Vertinden bad om at faa anskaffet en ny gryde, korketrækker og hermetikaabner; de forrige var stjaalne. Begge vimpler er saagodtsom udslidt og maa til næste sommer erstattes med nye. Et termometer kunde ogsaa være ønskeligt, ligeledes et lidet husapotek.

Mange af de besøgende havde spurgt efter prospektkort. Det burde man vel tænke paa, da det ikke vil medføre omkostninger for foreningen, men snarere kanske en liden indtægt.

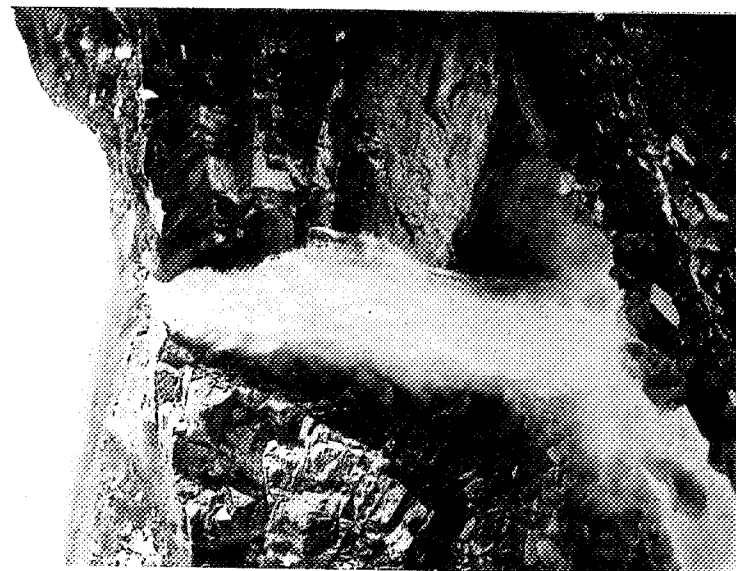
Vi talte med Lars Tørseth om udgifterne ved en ugentlig postforbindelse med Rindalen. Det vilde nok vinde almindeligt bifald, mente han, og neppe kræve en større sum end ca. 20 kr. for sæsonen, da man udentvil kunde faa en unggut til for kr. 3.00 pr. tur at bringe post fra Rindalen op til hytten og dagen efter tilbage igjen.

Da veiret til en forandring var efter ønske, gik jeg om eftermiddagen op til Slettaafossen for at fotografere den. Vedlagte billede er taget fra en afsats nede i skraaningen paa sydsiden. Den er ikke vanskelig at komme ned til; derfra naar man ogsaa med stor lethed hen til foden af faldet. Turen bør anbefales alle, som bliver en dag over paa hytten, da faldet i og for sig er meget seværdigt, selv om vandmængden ikke er saa stor, og man fra



A. S. fot.

Fra Festa i Opdal.



A. S. fot.

Slettafossen.



høiden her (200 m. over hytten) har en overmaade vakker udsigt over en stor del af Foldalen med nærmeste omgivelser.

Tirsdag den 15de tog vi sammen med Lars Tørseth over Mellemfjeld til Rolfsjordsæter for at se paa vardingen, som blev stelt paa ifjor. En afviser kunde maaske være ønskelig der, hvor vardingen begynder, o: omtrent i høide med Sletaaafossen; en kunde ellers let blive fristet til at følge kreaturveien for langt op. De fleste af varterne havde klaret vinteren godt, saa de overalt var lette at se. Trods overskyet veir havde vi fra høiden glimrende udsigt, særlig i nord og vest, over en hel række af fjeld og tinder.

Efter at have passeret de to tjern, som har afløb til Sletaaen, kommer man kort efter til et lidt høiere liggende, der ikke er afsat paa rektangelkartet. Skraaningen tilhøre eller vestenfor er dækket af en svær snefon, som naar helt ned i tjernet. Her peger vardingen tilhøre opover fonnen, men bør omlægges paa en mindre strækning, da det baade er kortere og lettere at gaa over tilvenstre for tjernet. Fra høiden her ser man lidt tilv. en bred kam, som fører op paa den nordvestre del af Blaaahø. Denne vei havde føreren nylig fulgt en turist op paa høen, og han mente, det var den letteste opgang. Vi havde ogsaa tænkt at tage den vei, men maatte opgive det paa grund af den sterke vind. Føreren fortalte, at den i 1893 af I. M. Bernhoft o. fl. opsatte varde med malmlade var i god behold; derimod var hytten, som Hald o Aalbu Rolfsjord havde opført paa toppen af Blaaahø for en 6—7 aar siden, blæst ned, uagtet den var boltet i stenen. Taget laa der endnu helt, men resten af hytten var blot en bordhaug.

Den ifjor opsatte varding ophører paa høiden af den skarpe kam, som forbinder Blaaahø med Riaren. Længere trænges den heller ikke, da veien ned langs Kamtjernene og Kambækken giver sig selv. Straks nedenfor nedre Kamtjern begynder den ældre varding, som var i fuld orden; desuden fører ogsaa tydelig sti helt ned til Gjeviltvandet. Gravbækken maa springes eller vades; derimod er der stor klop over Gjærdøla.

Paa Rolfsjordsæter (den 4de vestfra, paa kartet kaldt Skaremsæter), hvor vi overnattede, er der bra stel og meget

venlige folk. Baade her og paa Golvaaker sæter havde der været mange turister i sommer. Der blev udtalt ønske om at faa udlagt en fremmedbog paa Rolfsjordsæter; uagtet turistforeningen ikke er traadt i forbindelse med denne, bør man vel ikke afslaa anmodningen, da der synes at være almindelig tilfredshed med stellet der. Ellers er der neppe nogen grund til at søge sæteren knyttet til foreningen; thi baade er turister velset der og priserne lavere end de af foreningen opstillede takster.

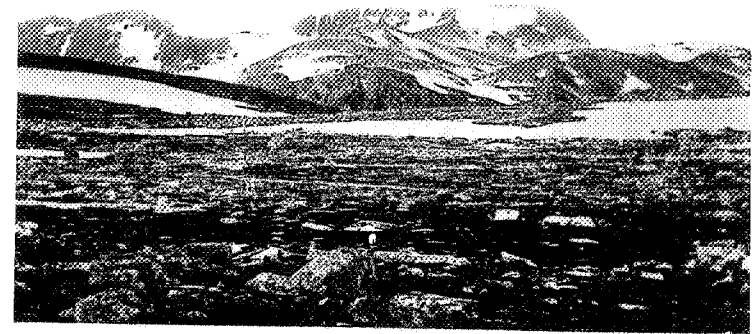
Dagen efter tog vi over til Storli. Rorskarl til Vassenden var ikke at opdrive paa grund af slaatten, og vi maatte derfor gaa langs vandet. Man følger først turistveien, som fører til Blaahø og Mellemfjeld, saalangt som til den opsatte tavle. Her tager af tilvenstre en nok saa tydelig, tildels opstaket sti hen til kloppen over Gravaaen; kort efter passeres østre Hammer sæter, som ligger lidt ovenfor tilhøire, og saa paa grei vei frem til den vestre. Fra denne gaar en tarvelig sti om Rensbæk sæter frem til Vassenden med klop baade over Rensbækken og Glupbækken; den skal være nok saa tung, da den paa længere strækninger fører over myrer og gennem bjerkekrat. Turen fra Rolfsjordsæter til Vassenden skal tage ca. 3 $\frac{1}{2}$  time.

Vi kom dog ikke til at gaa mere end halvparten af veien, da en mand fra Opdal, som roede opover vandet til sin sæter ved Vassenden, havde seet os og lagde til land for at tilbyde os rosdyds, hvad vi naturligvis med glæde tog imod. Det hører ellers til sjeldenheder, at folk uden opfordring viser turister saadanne tjenester, til og med uden at ville høre tale om nogen godtgjørelse.

Turister modtages paa begge Vassendsætre, som er stort byggede og har mange senge.

Herfra gik vi over til Storli. Stakingen op til høiden er for detmeste ganske tydelig. I lien ned mod Storlidalen er lidt nedenfor høiden opsat en tavle med indskrift „Vei til Vassendsætrene“; den kan være til god nytte for dem, som gaar østover.

Fremmedbogen paa Storli hos Kristoffer Haugen viste blot 12 navne iaar; sandsynligvis har de fleste, som er kommet over Storlidalen isommer, taget ind hos John Storli. Dette maa vist bero paa en tilfældighed; thi saavel modtagelsen som stellet



Storlifjeld seet fra Mellemfjeld.



A. S. fot.

Storli.

hos Kristoffer Haugen er saa godt, nogen kan ønske det. Det ser ud til, at der er konkurrence mellem disse to steder. Skade kan det jo ikke; men, skjønt jeg ikke kjender forholdene hos Johan Storli, saa tviler jeg dog paa, at det skulde være nogen grund til at foretrække hans sted for den anden gaard.

Kristoffer Haugen ansaa det for nødvendigt at faa ny klop over Hytbækken ved Sprikletjernene; den forrige gik ud for et par aar siden. Skulde den vise sig at blive for kostbar, har man muligens den udvei at omlægge vardingens et stykke; under almindelige vandforhold kan man nemlig uden vanskelighed komme over bækken længer oppe i dalen; der, hvor vardingens nu fører, er det derimod umuligt at vade den.

Han bragte ogsaa paa bane førertaksterne fra Storli til Troldheimshytten og til Inderdal, som hidtil har været fastsat til 5 kr., og vi blev enige om et lidet tillæg for flere personer, saaledes som det for et par aar siden blev bestemt for Syltrakterne, saaat der for en person som hidtil betales 5 kr., for to kr. 5.50 og for flere tilsammen 6 kr.

Torsdag 16de fik vi skyds nedover Storlidalen til Lønset og gik derfra opover Opdal. Ved broen over Festa gjorde vi den lille afstikker op til fossen, der, som billedet viser, er meget vakker. Tiden tillod os ikke at tage med de øvrige fald i samme vasdrag, af hvilke det store ved Festas udløb i Driva skal være meget betydeligt. Snart er de nok en saga blot og burde derfor fotograferes, før det er forsent; flere af dem skal nemlig allerede være indkjøbt for at skaffe drivkraft til de store grubeforetagender, som sandsynligvis inden kort tid kommer igang længer oppe i Drivdalen.

Den nye vei gennem Opdal er nu omtrent færdig og allerede taget i brug mellem Aune og Aalbu; længer vest vår arbeidet begyndt med de store stenbroer over Festa og Vindøla.

Fra Opdal tog vi sammen over til Rennebu, men skiltes paa Bjerkaker, idet jeg lagde veien om Meldalen for at faa tale med eieren af Vollan sæter om den af os paatænkte ordning. Desværre traf jeg ikke sønnen, som skal overtage gaarden, men alene enken, som bekræftede, at hun vilde tage kaar og der-

for hverken vilde eller kunde udtale sig om de af mig fremsatte spørgsmaal. Saameget fik jeg dog høre, at hun troede, det isaa-fald blev nødvendigt at holde en pige til paa sæteren, og mit indtryk var, at hun ialfald ikke havde synderlig lyst paa noget nyt arrangement; hun fremholdt, at der i de senere aar havde været saa faa turister, der tog denne vei.

Paa grund af det afskyelige veir, som satte ind, tog jeg videre ned gennem Ørkedalen og med dampskib til Trondhjem, hvor jeg ankom lørdag den 18de om aftenen.

Trondhjem den 29de august 1906.

**Axel Sommerfelt.**

## **Trondhjems turistforenings aarsberetning for 1906.**

Paa generalforsamling 30. marts 1906 gjenvalgtes de udtrædende medlemmer af bestyrelsen, adjunkt Sommerfelt og kand. Schulerud. Bestyrelsen har saaledes havt samme sammensætning som forrige aar, nemlig:

adjunkt A. Sommerfelt, formand  
kand. L. Schulerud, viceformand og sekretær  
kasserer D. Bech, kasserer  
o.r.sagfører O. Richter  
boghandler F. Brun.

Suppleanter for bestyrelsen blev:

kontorchef N. Noodt  
stadsingeniør Chr. Grøndahl  
grosserer B. Matheson.

Til revisorer valgtes:

bogholder Rendal  
agent Chr. Holst.

Medlemsantallet var  $\frac{1}{4}$  1907 219, hvoraf 1 livsvarigt.

I forrige aarsberetning var der pegt paa nye opgaver for foreningen, til hvis løsning der søgtes pekuniær hjælp hos Trondhjems Sparebank, som med vanlig liberalitet bevilgede kr. 600.00. Med dette bidrag har foreningen kunnet bestride udgifterne til Kvit-tytens reparation og til forberedende arbejder for reisehaandbogen, som formanden har under udarbeidelse.

Nogen ny mellemstation i Jøldalen — mellem Meldalen og Troldeheimshytten — har det desværre endnu ikke været muligt at faa oprettet, idet de underhandlinger, som har været ført med to forskjellige sætereiere, ikke har ført til noget resultat. Man har

imidlertid gjort skridt til at faa nye underhandlinger igang med andre sætereiere. Skulde det saa vise sig rent ugjærligt at faa nogen station i Jøldalen, vil det blive nødvendigt at prøve andre ruter til Trolldheimen.

Den del af sparebankens bidrag, som var tænkt anvendt til nævnte mellemstation, haves i behold.

I denne sammenhæng gjøres opmærksom paa, at forbindelsen med Vollansæter i Jøldalen er afbrudt. Forholdene der er saa primitive, at man fandt, at stedet ikke burde have turistforeningens stempel, og forsøget paa at faa lokale og stel forbedret strandede paa eierens uvillie til at indgaa paa de vilkaar, som foreningen maatte stille.

Af nye planer, som er under overveielse, kan nævnes arbeider til forskjønnelse af Lille Graakallen ovenfor Fjeldsæter og til at gjøre den lettere tilgjængelig. Hertil har man søgt bidrag af sparebanken.

Foreningen er indmeldt som medlem af „Turisttrafikforeningen“ i Trondhjem.

### I Trolldheimshytten

har stellet i den forløbne sommer været besøgt af Lars Tørseth og hustru fra Rindalen; Lars har derhos fungeret som fører. Besøget har været lidt bedre end vanlig i de senere aar, nemlig over 70; men det er endnu langt mindre, end det burde. Navnlig burde ungdommen færdes derinde i større tal, end nu er tilfældet.

Alle besøgende har været særdeles vel fornøiede med stellet og med værtsfolkene; formanden og viceformanden havde da ogsaa under sit besøg i hytten i begyndelsen af august god anledning til at overbevise sig om, at man havde været meget heldig med de nye værtsfolk.

Baaden i Folla samt klopperne befandtes i orden.

Hytten har paany været gjæstet af indbrudstyve. De var kommen ind gennem et vindu og havde forsynet sig med en hel del madvarer, men heldigvis ikke taget med sig inventargjenstande af betydning og heller ikke ellers gjort større skade. For sikkerheds skyld blev ny inventarfortegnelse optaget af formanden.

Indbruddet blev strax meldt; men de foretagne undersøgelser har, som almindelig ved slige tilfælder, desværre ikke ført til noget resultat.

I forløbne sommer blev der skjænket Trolldheimshytten en gave, som sikkerlig vil glæde mange besøgende. Hr. farver Børseth her af byen har nemlig opført et badehus et lidet stykke nedenfor hytten, ved en kulp, som bækken danner, og dette badehus har han overdraget turistforeningen som eiendom. Derfor har bestyrelsen paa foreningens vegne sendt hr. Børseth en takkeskrivelse.

Paa Storli hos Kristofer Haugen er stellet fremdeles udmærket. Der bør kanske udtrykkelig gjøres opmærksom paa, at det er hos ham, den egentlige turiststation paa Storli er. Han modtager turister efter foreningens taxter, og som tegn paa hans forbindelse med foreningen har han dens vimpel.

### Syltrakterne.

Sammenlignet med 1905 maa besøget paa Nedalen siges at have været godt, idet 76 turister har skrevet sine navne i fremmedbogen. Men endnu er det for lidet; det kan ikke ofte nok gjen-tages, at her bydes der en let adgang til at se sig om i disse prægtige trakter.

Ligesom ifjor har brugeren paa gaarden Nedalen, hr. Ole Valseth, forestaaet stellet med bidrag af turistforeningen til opvartningspige. Stellet roses meget, ligesaa føreren Bersvend Valseth.

Den ene af de to svenske, som besøgte Nedalen i 1905, og hvis rosende udtalelse om stedet anførtes i aarsberetningen ifjor, nemlig komponist Peterson-Berger, har beskrevet sin tur i grønsfjeldene i Svenska turistföreningens årsskrift 1906. Om Nedalen heder det her:

„Nedalen ligger vackert och dess turisthydda alldeles hän-förande. Något så idylliskt fridfullt, som denna lika praktiskt som stilfullt timrade och inredda stuga i den vackra naturparken af grofstammige, lummiga, glest växande fjällbjörkar, öfverskyggad af Sylarnes djärfva, klarblå silhuett — mins jag ej när jag såg sidst.“

Hr. Peterson-Berger har ogsaa i 1906 besøgt Nedalen og var

da i følge med 4 andre svenske. De er allesammen enige om at rose stedet.

Turistforeningens baad i Nea er nu ikke længer brugbar. I den forløbne sommer har man hjulpet sig ved at leie Valseths baad; men det bliver vel nødvendigt at skaffe en ny med det første.

Klopperne over aerne langs Esanden har desværre ikke været udlagt i forløbne sommer, da det ifjor vinter var forsømt at skaffe tilveie materialier til kloppen over Fiskaaen, som var gaaet ud med flommen. Til sommeren skal klopperne bringes i orden igjen.

Ogsaa paa Storerikvold har besøget iaar været bedre end paa mange aar. Der har været almindelig tilfredshed med stellet.

Som nævnt i forrige aarsberetning har der været ydet bidrag til opvarntning paa Storelvevold i Ridalen. Dette bidrag har man ikke fundet plads til paa budgettet for kommende aar, og det gaar saaledes ud.

#### **Kvittyten.**

Her er der med hr. brugseier Birch's velvillige bistand foretaget en fuldstændig hovedreparation. Den nordligste afdeling er ryddiggjort og forsynet med nyt røstværk og bordtæg; den store stue er istandgjort og indredet med 4 dobbelte sengebrisker, forsynet med sengefor; den søndre stue — hvor hærværket var forøvet — er rengjort, og vinduet indsat. Husets langvæg mod vest er panelet, delvis ogsaa tvervæggen, og nævertaget er efterseet og repareret. Huset er saaledes færdigt til naarsomhelst at modtage turister og vil holdes ulaaset i turisttiden, indtil 20. august.

Besøgende maa endelig sørge for at niste sig ordentlig ud, hvis de skal til Kvittyten, saasom der ikke er nogen mad at faa der. Man maa nemlig ikke slaa sig til ro med, at der nok er folk paa sætrene i omegnen; det er usikkert. Det har saaledes hændt, at der ikke har været folk paa sætrene i midten af juli.

#### **Graakallen.**

Bortseet fra etpar smaa udbedringer har der ikke været gjort noget ved hytten. Nyt oversigtskart blev opsat ved sæsonens begyndelse.

Serveringen har i forløbne sommer været besørget af madam Gundersen, som ogsaa tidligere i mange aar har været værtinde deroppe.

For Graakallen har sommeren 1906 været den „store“ sommer. Aldrig tidligere har der været saa mange folk deroppe, og aldrig tidligere har der været saa mange høitstaaende personer. Tvilsomt er det vel ogsaa, om det nogen gang vil gjentage sig, at der paa en sommer vil komme saa mange regjerende fyrster derop som iaar, da Graakallen havde besøg baade af vort eget kongepar og af keiser Wilhelm.

Men det tør man vel haabe, at besøget paa Graakallen heretter vil blive livligere, og at fremmede reisende, baade af høiere og lavere stand, vil søge derop mere, end hidtil har været tilfældet.

---

Ved hjælp af brændevinssamlagets bidrag har turistforeningen i 1906 ydet følgende fodturbidrag:

Til ingeniør Ivar Refsaas og tekniker Claus Hjelte kr. 40.00  
 „ gymnasiasterne Erling Haave og Oskar Herstad „ 35.00.

Samtlige har indsendt indberetning om sin tur; de to førstes findes indtaget i dette aarsskrift.

---

**Uddrag**

af

**Trondhjems turistforenings regnskab for 1906.****Indtægt:**

Beholdning fra 1905 . . . . .	kr.	42.69
Indestaaende i bankerne fra 1905 . . . . .	„	243.02
Bidrag af sparebanken . . . . .	„	600.00
Bidrag af brændevinssamlaget . . . . .	„	400.00
Kontingent . . . . .	„	662.00
Førerpenge . . . . .	„	22.50
Natteløgis m. m. . . . .	„	67.25
Indvundne renter . . . . .	„	19.87
		<u>kr. 2,057.33</u>

**Udgift:**

Aarsberetning . . . . .	kr.	241.75
Hytterne, stationsbidrag, førerløn m. m. . . . .	„	482.23
Assurance og annoncer . . . . .	„	66.38
Bud, porto etc. . . . .	„	59.98
Sekretær og kasserer . . . . .	„	300.00
Kontingent til „Den norske turistforening“ . . . . .	„	4.00
Generalforsamlingen . . . . .	„	19.37
Udgifter i anledning af den nye reisehaandbog . . . . .	„	161.34
Inspektion og stipendier . . . . .	„	173.19
Indestaaende i bankerne . . . . .	„	412.89
Kassabeholdning . . . . .	„	136.20
		<u>kr. 2,057.33</u>

**Forslag til budget for 1907.****Indtægt:**

Kassabeholdning fra 1906 . . . . .	kr.	136.20
Indestaaende i bankerne . . . . .	„	412.89
Medlemskontingent for 1907 . . . . .	„	650.00
Bidrag af brændevinssamlaget . . . . .	„	400.00
Natteløgis i hytterne, førerløn . . . . .	„	100.00
		<u>kr. 1,699.09</u>

**Udgift:**

Aarsskrift for 1907 . . . . .	kr.	500.00
Hytter, stationsbidrag, førerløn . . . . .	„	300.00
Annoncer og assurance . . . . .	„	75.00
Sekretær, kasserer, bud, porto . . . . .	„	375.00
Inspektionsreiser . . . . .	„	100.00
Turisthytte i Jøldalen . . . . .	„	300.00
Tilfældige udgifter . . . . .	„	49.09
		<u>kr. 1,699.09</u>

**Omtrentlig formuesstatus**

pr. 1/1 1907.

Troldheimshytten . . . . .	kr.	3,000.00
Graakalhytten . . . . .	„	2,500.00
Storerikvold . . . . .	„	500.00
Nedalshytten . . . . .	„	3,000.00
Kvittyten hytte . . . . .	„	400.00
Inventar Græslivold . . . . .	„	50.00
— Storli . . . . .	„	40.00
Færge i Folla . . . . .	„	15.00
Baad med nøst i Essandsjø . . . . .	„	50.00
Karter, inventar . . . . .	„	100.00
Beholdning . . . . .	„	549.09
		<u>kr. 10,204.09</u>

## Medlemsfortegnelse

pr. 1ste april 1907.

### A. Livsvarigt medlem.

*Thomle, E. A.*, kongelig fuldmægtig

### B. Aarsbetalende medlemmer.

Abel, F. K. T., premierløjtnant

Arnfinnsen, læge

Aune, fotograf

Bachke, Arild, konsul

Bachke, Halvard L.

Bachke, Chr. Anker

Bageøien, Jens, handelsfuldm.

Bauck, H., borgermester

Beck, D., kasserer

Bentzen, Chr., bryggerimester

Bennet, A., købmand

Berg, Andr., bankchef

Berg, Claus, konsul

Berg, Sverre, fuldmægtig

Bergersen, B., assessor

Bergmann, Th., maler

Birkeland, G., købmand

Bjerve, Sigv., købmand

Bohne, F. M., slagter

Borgen, Otto, handelsmand

Borthen, L., dr. med.

Borthen, E., handelsfuldmægtig

Bratt, Joh. F., agent

Brinchmann, Chr., bankkasserer

Brinchmann, Chr. jr., købmand

Brock, A., inspektør

Brodtkorb, Chr., læge

Brun, A., boghandler

Brun, Johan, apoteker

Brun, Fridthjof, boghandler

Bruun, Fritz, købmand

Bruun, Joh., o.r.sagfører

Bryn, H., læge

Brønne, B., fabrikeier

Bøckman, M., stadsfysikus

Bødtker, Fr., læge

Børseth, L., farver

Christensen, Joh., bykonduktør

*Christophersen, G.*, handelsmand, Selbu

Christoffersen, A. tandlæge

Clausen, P. hoteleier

Dahl, A., købmand

Dahl, Hj., handelsfuldm.

Dahl, J. Elster

Dahl, P. E., jernbanekasserer

Digre, Johs., fabrikeier

Dreyer, K. S., agent

Eggen, O., købmand

Erichsen, H. S., læge

Erichsen, O., direktør

Eriksen, A., politifuldm.

Evensen, P. bundtmager

Faanen, K., kontorist

Finne, Jak., konsul

Finne, Karl

*Friesen, Elsa v.*, Stockholm

Færden, Fredrik, artilleriløjtnant

Garmann, J. N. B., agent

Garstad, John, driftsbestyrer

Gill, A. T., kaptein

Gjemse, P., direktør

Griephan, hoteleier

Grilstad, O., købmand

Grønning, E., købmand

Grøndahl, byingeniør

Gunstensen, direktør

Gyrud, K., artillerikaptein

Haabeth, Martin, grosserer

Hagen, A., oberstl.

Hagen, Lorentz, stud. min.

Halseth, A., købmand

Halvorsen, M., grosserer

Hansen, Carl

Hansen, Collin, o.r.sagfører

Hansen, Harald, kasserer

Hansen, H. O., købmand

Hansen, P. A., fabrikeier

Hansen, Thv., fabrikeier

Hartmann, B., overlærer

Hartmann, M. H., købmand

Hartmann, Jac., adjunkt

Hartmann, Joh., adjunkt

Hegstad, L. O., købmand

Helberg, Joh., købmand

Helgerud, O. H., disponent

Hellen, R., købmand

Herlofson, tandlæge

Hirsch, H., købmand

Hirsch, R., apoteker

Hirsch, Robert, student

Hoff, J., købmand

Hoff, uhrmager

Hoff, T., kaptein

Hoff, W., bagermester

Holst, Chr., agent

Huitfeldt, L., konsul

Huitfeldt, H. L., kontorist

Husby, John, købmand

Hval, A., fængselspræst

Hvoslef, skattefoged

*Thlen, E.*, bankchef, Aalesund

Iversen, B., grosserer

Jensen, V., postmester

Jenssen, A., konsul

Jenssen, Eilif, bryggerimester

Jenssen, Erling, cand. jur.

Jenssen, Eyvind, kontorchef

Jenssen, Karoline, frue

Jenssen, H., bryggerieier

Jenssen, Halvor, købmand

Jenssen, N., banksekretær

Jenssen, P. O., købmand

Johansen, Alfred

Johansson, C. T., købmand

Johnsen, Ole, skomagermester

Johnsen, Rolf, købmand

Juel, O., adjunkt

Jürgens, H. G., ingeniør

Kindt, O., læge

Kjeldsberg, konsul

Klinge, N., købmand

Klingenberg, H. F., konsul

Klingenberg, Ingvar, konsul

Klingenberg, Odd, advokat

Klingenberg, Sverre, o.r.sagfører

Knoff, S. O., fabrikeier

Knudtzon, statsadvokat

Koen, A., frk.

Koren, K., arkivar

*Krefting*, major, Lundamo

Kvenild, Arne, kontorchef

Kværne, E., købmand



Larsen, Hans, konsul  
 Larsen, Lauritz, faktor  
 Larsen, Ludv., fuldmægtig  
*Lassen, Karl*, kjøbmand, Hamburg  
 Laugsand, A., apoteker  
 Lindeman, Thv., dr. philos., fabrikkbestyrer  
 Lossius, K., rektor  
 Lossius, J., læge  
 Lund, K., ingeniør  
 Lund, Wilhelm, løytnant  
 Lundgreen, Fr., kjøbmand  
 Lykke, Ivar, kjøbmand  
 Lyng, Joh. D., kjøbmand  
 Lyng, Johs., institutbestyrer  
 Lysholm, B., læge  
*Lysholm, J.*, kemiker, Tydalen  
 Løcke, H., o.r.sagfører  
 Løken, H., redaktør  
 Lønsseth, S., fuldmægtig

Madsen, M., kjøbmand  
 Malthe, F., direktør  
 Matheson, B., kjøbmand  
 Matheson, W., kjøbmand  
 Mogstad, E. D., kjøbmand  
 Moe, Jac., inspektør  
 Moe, Thv., kjøbmand  
 Molland, A., major  
 Motzfeldt, A., kjøbmand  
 Moxness, N., vognmand  
 Moxness, O. A., blikkenslager  
 Møller, H., ciseler  
 Møller, F. E., kjøbmand

Neergaard, I. C., kjøbmand  
 Noodt, Fritjof  
 Noodt, L., kjøbmand  
 Noodt, N., kontorchef  
 Norum, K., arkitekt  
 Nossun, agent

Olsen, Oscar S., læge  
 Olsen, Edv. J., verkseier

Olsen, E., fotograf  
 Olsen, Martin, kjøbmand  
 Olsen, Hans, fuldm.  
 Olsen, Hj. Julius, bankbogholder  
 Orkdal, dampskib  
 Orre, Fredrik, løytnant

Pedersen, Joh. P., adjunkt  
 Pedersen, M. G., handelsfuldm.  
 Petersen, Jens, artilleriløytnant  
 Persen, L. Borchgrevink, grosserer  
 Piene, J. C., grosserer  
 Piene, Frantz, kjøbmand  
 Prösch, G. C., kjøbmand

Raaen, J. C., kirkeværge  
 Rambech, A., ingeniør  
 Rendahl, O., kontorbetjent  
 Richter, O., o.r.sagfører  
 Ringe, Sofus, kaptein  
 Rønne, Harald, kontorchef  
 Rønning, Joh., disponent

Saxevig, Chr., handelsfuldm.  
 Schulerud, L., cand. real.  
 Schulz, Carl, overlærer  
 Schøyen, Karl, overlærer  
 Selmer, Albr. W., disponent  
 Selmer, Eivind, ingeniør  
 Siem, Julius, kjøbmand  
 Simonsen, Bull-, direktør  
 Skavlan, E., stiftsprovst  
 Skavlan, S., sogneprest  
 Skougstad, bankassistent  
 Smith, Riddervold, byfoged  
 Sommerfelt, A., adjunkt  
 Sommerschild, Edv., konsul  
 Sorkstad, Karl, restauratør  
 Solberg, Valborg, frue  
 Spørck, Camilla, frue  
 Stabell, H. N., kjøbmand  
 Stoltz, D., agent  
 Stoppenbrink, W., kjøbmand

Strøm, Ole, kjøbmand  
 Susæg, Johan A.  
 Svendsen, J. M., bankfuldmægtig  
 Sættem, O., kjøbmand

*Thams, M.*, grosserer, Ørkedalen  
 Tharum, Julius, kjøbmand  
 Thaulow, Chr., kjøbmand  
 Thorsen, H., læge  
 Topp, Fritz, restauratør  
 Tønsseth, E. A., agent

Udby, S., redaktionssekretær

Vinje, A., vognmand  
 Vangen, cand. theol.

Weidemann, F., ingeniør  
 Wendler, F. W., hoteleier  
 Weisser, Th., bankkasserer  
 Wessel, P., bankbogholder  
 Widerøe, E., læge  
 Widerøe, M. C., bagermester  
 Wigen, A. F., kjøbmand  
 Wilhelmsen, L. H., kjøbmand

Ysland, Joh. L., grosserer

Øien, A., grosserer  
 Øvergaard, generalmajor

**Indholdsfortegnelse.**

Hofsnæbba—Vinufjeld, af Wm. Cecil Slingsby . . . . .	side 3
Fra Fosenkysten, af Axel Sommerfelt . . . . .	» 13
Reitan—Stuedal—Møsjødalen, af Ivar Refsaas og Claus Hjelte . . . . .	» 31
Indberetning om inspektion af Troldeheimshytten m. v. af formanden . . . . .	» 45
Aarsberetning for 1906 . . . . .	» 55
Uddrag af Trondhjems turistforenings regnskab for 1906 . . . . .	» 60
Forslag til budget for 1907 . . . . .	» 61
Omtrentlig formuesstatus pr. 1/1 1907 . . . . .	» 61
Medlemsfortegnelse pr. 1/4 1907 . . . . .	» 62

---