

TRONDHJEMS TURISTFORENING  
(STIFTET 16DE DECBR. 1887)

# AARSBERETNING

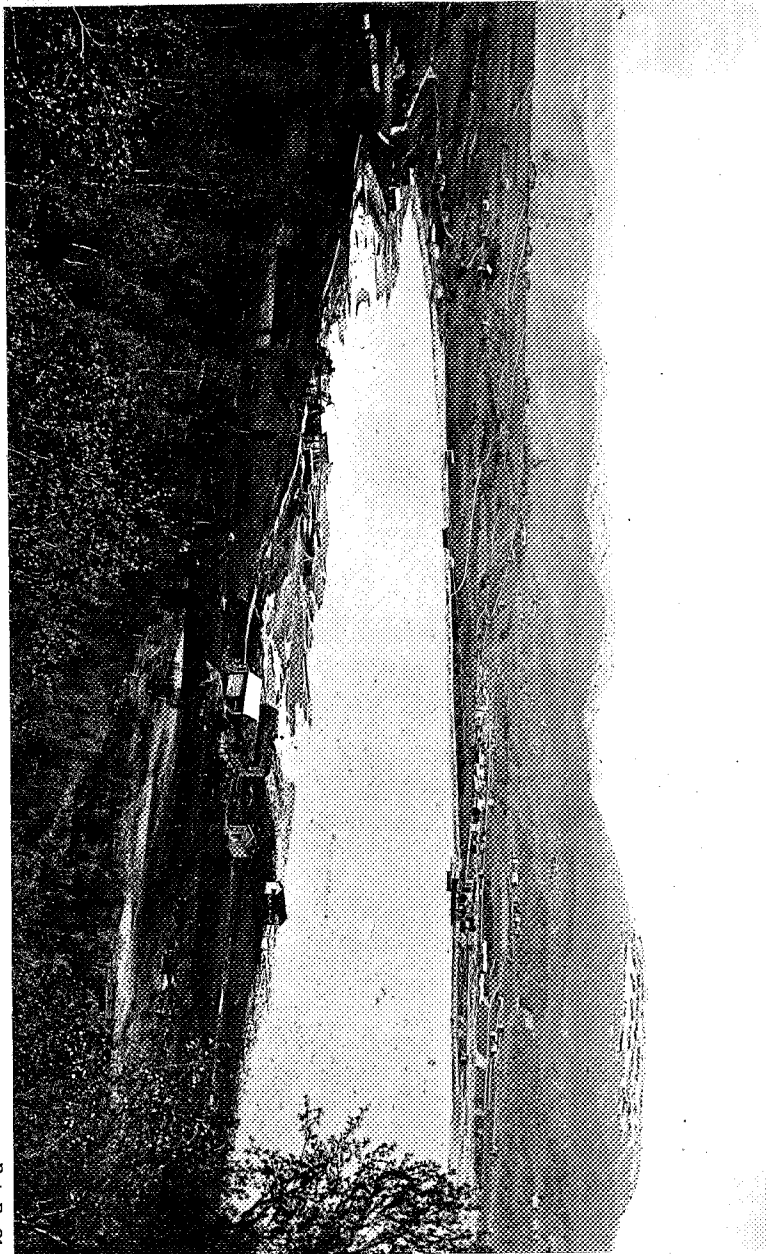
FOR

1905

MED V BILLEDER

UDGIVET VED LUDV. SCHULERUD

TRONDHJEM  
AKTIETRYKKERIET  
1906



Kirkesæterøren.

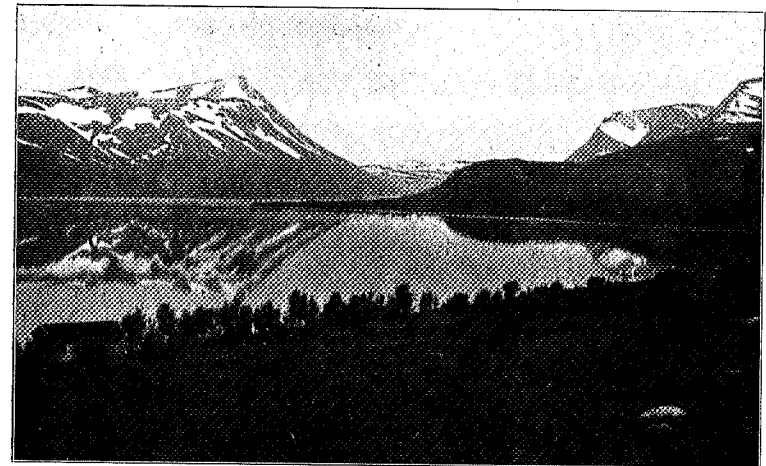
Fot. E. Oisen

### Troldheimen—Rindalen—Nordmarkerne.

(Af tekniker Einar Løvseth.)

Med tak til Trondhjems Turistforening for det erholdte reise-stipendium gives følgende oplysninger, af hvilke nogle maaske kunde være af interesse:

Fra Støren gik jeg opover til Opdal og videre til Gjevilvand. Fra dette fortsattes over Riaren og Mellemfjeldet til Turisthytten.



Gjevilvandet.

E. Løvseth fot.

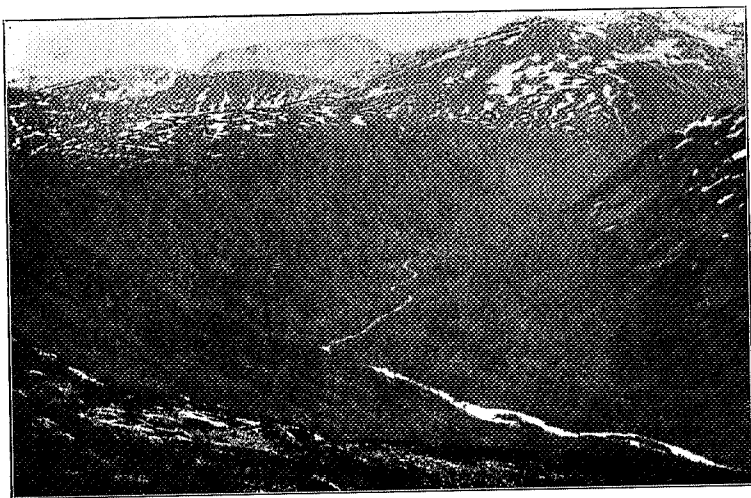
Paa grund af den masse sne, som iaar laa i fjeldene, var den op-vardede vei vanskelig at følge. Desuden var flere varder nedrevet, formodentlig af sneen. — Da dette er vel kjendte og beskrevne trakter, skal jeg her kun vedlægge et billede taget fra Rolfsjord sæter ved Gjevilvand.

Fra turisthytten blev følgende rute befulgt:

Fra hytten over Folla, forbi Fugløy og Dønnem sætrene, over Grøaaskaret, gennem Fagerlidalen til Bredskarsætrene.

Fagerlidalen er, som navnet siger, meget vakker, især i solskin, idet da de kneisende og snebelagte toppe speiler sig i Sprikle-tjernet og danner et prægtigt skue.

I godt veir er denne rute meget at anbefale. Naar man kommer til Bredskarsætrene, blir man godt modtaget, og man blir trakteret med god sæterkost, hvilken smager godt efter den noksaa



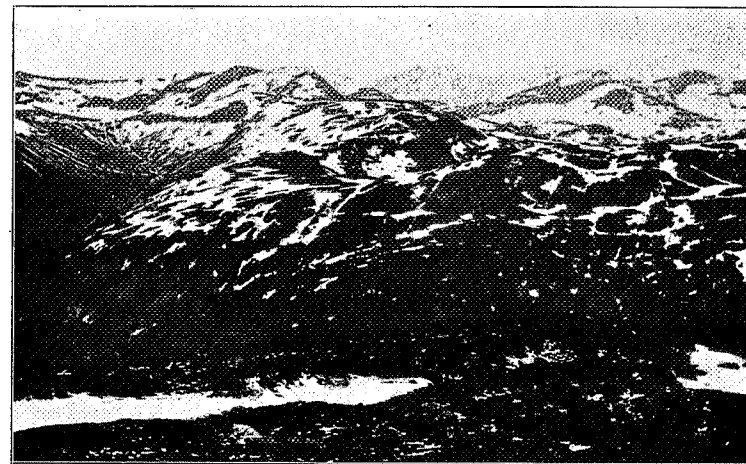
Udsigt fra Knyken.  
(Søiaadalen i forgrunden.)

E. Løvseth fot.

drøie marsch (ca. 7 timer); men man maa tage tiltakke med at klyve op i brisken. — Er veiret derimod mindre bra, vil jeg fra-raade nogen at tage turen, da skodden ligger lige ned i dalen og hindrer enhver udsigt, og efter regnveir, naar bækkene er store, er det paa flere steder aldeles ufremkommeligt.

Øverst oppe i dalen ligger en gammel fingamme, som er meget interessant at se. Finnen har nu forlængst fraflyttet stedet, kun nogle dynger renshorn viser nu, hvilket liv her før har været. Fra Bredskarsætrene kan man enten gaa direkte til Surendalen eller

over Kudalen og Knyken til Ranæs, hvilket jeg gjorde og var vel tilfreds med, da der fra denne fjeldtop er et storartet rundskue: i syd Troidheimens viltre formationer, i nord, paa den anden side af Surendalen, Nordmarkernes mere blide fjeldpartier: Knyken eller, som den fuldstændigere kaldes, Honstadknyken, strækker sig som en ryg i retning øst-vest og er 1073 m. høi. Opstigningen er let, medens nedstigningen til Ranæs „tar paa“, isærdeleshed hvis man er træt efter den 5 timers marsch fra Bredskarsæteren til toppen af Knyken.



Udsigt fra Knyken.

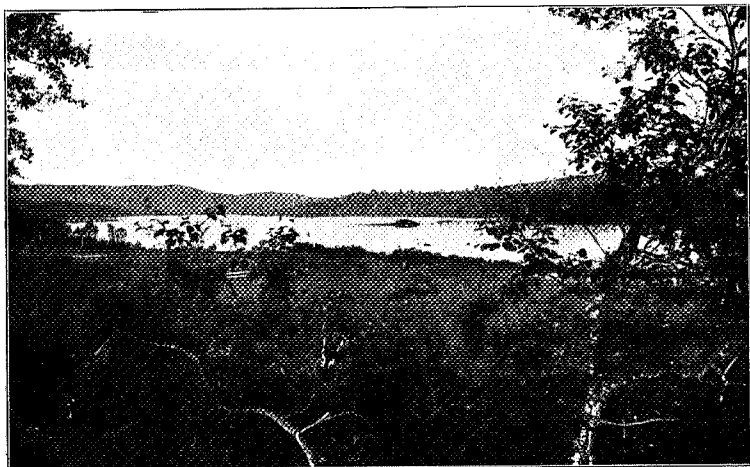
E. Løvseth fot.

Af større interesse kunde muligens nogle ord om ruten: Surendalen, over Nordmarkerne til Søvatsli — være. Gaar man op fra Surendalen ret op for Ranæs kirke, kan man følge en af de mange sæterveie, som her gaar. Efter et par timers marsch kommer man op paa Langora, som strækker sig i retningen sydvest-nordost. Fra denne fjeldryg har man et storartet blik over hele Nordmarkerne. Man lægger strax merke til, hvad der er karakteristisk for fjeldstrækningerne omkring hele Trondhjemsfjorden, at alle fjeldrygge og dale gaar i samme retning, i sydvest-nordost.

Dette parti adskiller sig i høi grad fra Troidheimen. Medens denne sidste udmerker sig ved sine vilde toppe og styrtninger,

danner Nordmarken en temmelig flad fjeldstrækning med lave rygge. Hvad der især gør dette strøg tiltrækkende, er de talrige vand, hvoraf flere ofte ligger i rad og kun adskilte ved smaa eider, samt den yppige vegetation, bestaaende af mindre birketrær, hvis stammer ofte danner de mest utænkelige kroger for ligesom at vise, at her er heller ikke veiret at spøge med.

Kommer man op paa Langora, har man en storartet oversigt over omgivelserne, saa man ved hjælp af et kart har let for at orientere sig.



Solaasvand seet fra vest.

E. Levseth fot.

Fra Langora kan man gaa til Tellesbøsæter, som ligger noksaa høit og er forholdsvis let at finde. Her kan man passende spise middag, og er man en ynder af rømmebunke, kan man strax faa dette. Fra denne sæter kan man enten gaa til Andersvand, ved hvilket flere sætre ligger, som er store og rummelige, da der her ligesom flere andre steder paa disse trakter før har boet folk hele aaret rundt, eller man kan gaa til Solaassæter, som ikke ligger langt fra Solaasvand. Vælger man det sidste, hvilket jeg gjorde, og som jeg ikke paa nogen maade angrede paa, maa man

holde sig paa venstre side af Solaasvand, som er det største og ubetinget det vakreste af alle vand deroppe.

Solaas sæter ligger ualmindelig vakkert til. Mod syd ser man i forgrunden de mange vand, medens man i baggrunden har Troldheimens toppe; mod sydvest kan man se Sundalsfjeldenes endnu vildere konturer.

Paa denne sæter er brisken baade god og varm, og er man ikke forvænt, saa kan man her faa en meget styrkende og god søvn efter den noksaa drøie marsch. Stellet er rent og pent, og den kraftige rømmegrød smager godt.

Fra Solaas sæter bør maa gaa til Vølen (Volde) ved østre ende af Solaasvand; thi dette vand med sine omgivelser blir man aldrig mæt af at se.

Det eneste, man beklager, er, at der ikke bor folk paa dette sted om sommeren engang, saa et man kan faa anledning til at forblive en dag eller to.

En turisthytte paa dette sted vilde sikkert bevirke, at en masse turister bereiste disse strøg. En saadan tanke kunde ogsaa letvindt realiseres, idet turistforeningen kunde kjøbe den der staaende sæterbygning, som er noksaa rummelig og let kunde ombygges for øiemedet. Man kunde da fra dette sted blive skydset enten vestover over Solaasvand eller østover over Krok vandet, som kun er adskilt fra Solaasvandet ved et nogle faa meter bredt eid. Desuden er disse vand ypperlige fiskevand.

Saalænge denne idé imidlertid ikke er bragt til udførelse, er man nødt til kun at nøie sig med tanken om et længere ophold her.

Da dette vakre sted bevirkede, at jeg kom til at være længere her end beregnet, kom jeg ikke længere end til Tørset sæter ved Fjelnvand denne dag. Under marschen fra Vølen til denne sæter passerer flere vakre vand. Paa Tørset sæter, som er meget stor og rummelig, havde jeg et ualmindeligt godt logis. Stellet er her udmærket.

Sæteren ligger i den øverste del af en dal, Fosdalen, i hvilken der ligger mange sætre, og som gaar ned til Vinjøren, saa hvis man vil, kan man reise derom og videre pr. dampskib til Trondhjem.

Fra Tørset sæter gik jeg paa venstre side af Skaakleven, et

fjeld med storartet udsigt til alle kanter. Videre kan man gaa til Trønningsdal sæter, eller ned til skiftet Røen i Rindalen, til hvilket der kun er en times marsch fra sæteren. Fra Trønningsdal sæter kan turen tages tilhøre for Snipen, ca. 1000 m., og videre til Søvatsli paa Hevnekjølen, en rute, som er meget at anbefale for flinke fjeldgjængere.

Synes man imidlertid turen er for drøi, kan man fra Røen kjøre opover Rindalen og Lomingdalen. Fra denne sidste er der kun et par km. til Søvatsli.

Herfra kan veien tages til Eide og over Gangaasvandet, ned Skjenalddalen til Orkedalsøren.

Disse vakre fjeldpartier vil, naar de bliver mere kjendt, sikkert foretrakkes fremfor Troidheimen, ialfald af dem, der synes bedre om de blide fjeldpartier end om de barske og vilde toppe og styrtninger.

Trøndere kunde reise sjøværts til Surendalsøren og saa tage over Nordmarkerne og Hevnekjølen til Trondhjem, en tur som vilde tage en 8 dages tid.

---

### **„Mandhullet“ i Snaasen.**

(Af tekniker B. Schmidt-Nielsen.)

Under et ophold i Snaasen sommeren 1903 fik jeg ved at studere kartet (rektangelkartet 53 B) se nogle eiendommelige navne: „Bisporten“, „Kirkeporten“, „Gjeilporten“ og „Mandhullet“. Ved forespørgsel oplystes, at „portene“ var korte gennemgange i fjeldet, dannet af 2 sammenstødende fjeldsider eller udgravet af vandet, og „Mandhullet“ en hule, der efter sigende gik meget langt ind i fjeldet. Efter hvad der fortaltes om hulen, maatte den være ganske interessant, og da det lod til, at ingen havde undersøgt den nærmere, besluttede jeg med endel andre at aflægge den et besøg.

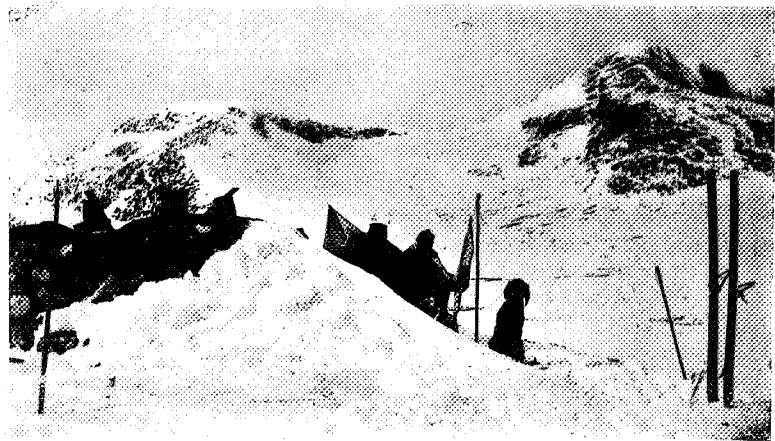
Den ligger ved Snaasenvandets nord-østre ende, i nordvest for gaarden Renset, paa nordre side af Hammerelven. Man kommer did lettest ved at følge sæterveien fra Renset. Selve hulen finder man neppe uden veiviser, da indgangen er temmelig skjult.



Fra Trolldheimen. Fot. L. Borchgrevink-Persen



Sunnan. Fot. L. Borchgrevink-Persen



Skardøren. Fot. L. Noodt.



Øiungen i Aalen. Fot. L. Noodt.

Vi havde med os to ordentlige lygter og næsten 150 m. opmaalt line, saa vi tænkte iallefald at gaa saa langt den rak. Indgangen er lav, temmelig bred, men noksaa vanskelig, da den knapt har halv mandshøide. Ud gennem aabningen kommer en bæk. Straks indenfor udvider hulen sig noget, men er lav. Tilhøire svinger en gang af. Efter at have psseret ligesom en bænk paa venstre side — da bækken er temmelig dyb i bunden — kommer man ind i en gang af næsten mandshøide. Herfra til en lidt større hvælving, der har god plads til 10—12 personer. I det ene hjørne af denne er der en aabning, lidt over gulvet, der danner fortsættelsen af hulen. Til en begyndelse kan den passeres paa knæerne; men snart bliver den saa trang, at man maa lægge sig flad paa maven og bruge albuerne til at skyve sig frem. Vore lygter (34 cm. høie!) kunde her ikke staa vertikale, men maatte holdes skraa. Heldigvis er gangen relativ tør. Den er noksaa bred, og tag og vægge er vakkert poleret af vandet. Her som ellers i hulen er fjeldet en meget pen kalksten, der er blaa med hvide striber i. Saa udvider gangen sig noget — i høiden —, saa man kan sidde paa huk, og deler sig i 2. Tilhøire gaar det paa hovedet nedover gennem en trang aabning med skarpe kanter. Her er en gang, som er meget fugtig, da bækken gaar i bunden. Bækken skyder en gjenvei til hvælvingen. Gangen kunde ikke følges langt, da vandet dryppede i mængder fra taget, og desuden inderst hele bækken kom styrrende ned. Der fandtes, som det syntes, ingen anden aabning end den, hvorigjennem bækken kom. Til venstre maa man krybe dels over og dels under skarpe kalkstenskanter og kommer da ind i en høi, smal kløft, der i den inderste ende er stoppet af nedrasat jord og sten. Baade tilhøire og tilvenstre er det saaledes stop.

Da vi kom ud, fortalte gjætergutten, at der straks ovenfor indgangen fandtes 2 dybe kløfter. Disse lod til at stemme med hulens 2 gange. Den ene var temmelig vid nedi, smalnede til i den ene ende og havde her façonnen af gangen tilvenstre. Nedi den anden kløft styrtede en bæk, hvilket jo stemte med, at bækken gik i gangen tilhøire. Kløfternes afstand fra indgangen og indbyrdes lod ogsaa efter løst skjøn til at stemme. Efter den medbragte line var hele hulens længde fra indgangen til den nedrasede kløftvæg

ca. 30—35 m. Hovedretningen var vistnok nærmest nord-vest. Som tidligere omtalt er fjeldet kalksten, og hulen sandsynligvis for en stor del udgravet af vandet. Bækken skyder flere gjenveie, og der er mange smaa fordybninger og udhulinger i fjeldet. Bjergkrystaller fandtes tidligere efter sigende lige ved indgangen. Ved vort besøg fandt vi desværre ikke en eneste tilbage.

Da jeg har tænkt, at det kunde være af interesse at høre lidt om hulens „historie“, skal jeg meddele, hvad jeg er kommet over, uden at det dog kan gjøre fordring paa at være komplet.

Hulen har sit navn af en gammel mand, der sad derinde og rørte i en kobberkjedel med penge. Engang slap man en hund ind, og denne kom ud igjen ved gaarden „Hunden“ i Overhalden. (Det er 3 mil og under de store „Bangsjøer“.) Haarene paa hunden var da svidde. En gammel mand havde været inde i hulen og gaaet meget langt, indtil han kom til en stor indsjø, der var fuld af sølvblanke fiske. Hulen har tidligere været besøgt af flere. Saaledes fortaltes, at en temmelig tyk sagfører havde været der, havde havt med sig 3—4 bundter taug, hvert paa 20 favne, og gaaet saa langt disse rak. Hvorledes dette stemmer med hulens ringe høide, der kun tillader tynde mennesker at passere, er jo lidt vanskelig at forstaa. En anden kjendt mand havde været inde i hvælvingen og her været noget ængstelig for at snakke høit, da hvælvingen da let kunde styrte sammen! Nogle bønder, som havde været saa langt, regnedes nok for meget modige.

Af ældre omtaler af hulen har jeg kun fundet 2, tiltrods for, at den uden tvil er omtalt flere steder. Den ene er i „Skillingmagazin“ for 1845 pag. 282. (Reisebeskrivelse for nordlige Norge):

„I „Bergshulen“ i nærheden af Vinje kirke (Snaasens hovedkirke) siges en jutul at være dræbt, hvilket ogsaa siges om Kalkstenshulen ved Renset gaard i Snaasen.“

Denne hule og „Mandhullet“ er formentlig den samme.

Den anden er i „Den norske Turistforenings Aarbog“ for 1870. („Fra Snaasen“ af „— R. —“).

„Herfra (Rendset eller Møningen) kan du gjøre en afstikker op til Holumssætren lige under Gjedefjeldet; i sammes umiddelbare nærhed befinder sig en hule i fjeldet, som du sikkerlig vil have

interesse af at besøge. Men rust dig med lys for tilfældet; thi der er mørkt derinde som om natten, og adgangen er temmelig besværlig paa grund af, at en fjeldbæk har fundet for godt at vælge sig afløb ud gennem hulens indgang. Jeg besøgte den i sommer i følge med flere andre, og jeg ved aldrig at have truffet paa en saa besynderlig grotte. Den gaar meget dybt ind; men vi vovede os ikke til bunden af den; ti vi maatte tilslut krybe paa maven, og paa grund af hulens ringe bredde var der intet svingerum, saa vi maatte krybe krebsegang tilbage igjen. Tillige stod der saadan træk udefter, at lysene vilde til at slukkes. Den kaldes Mandhullet („Manhålle“), og sagnet fortæller blandt andet, at den engang skal have tjent til bolig for en rig gubbe, der her gjemte sine skatte. Menneskeben skulle ogsaa være fundne, men vi saa ingen.“

Den bekjendte Schøning, som omkring 1770 besøgte Snaasen og har leveret en længere beskrivelse af samme (utrykt manuskript), har ogsaa interesseret sig for hulen, idet han har en indgaaende beskrivelse af en hule ved gaarden „Undershaug“, nord-ost for Snaasen kirke. „Mandhullet“ har han desværre ikke havt greie paa.

## Ruter.

### A. Ruter til og fra Kvittyten.

(Af brugseier P. Birch).

I afvigte høst besaa jeg hygningerne ved Kvittyten. Alt var i samme stand, som efter hærværket i 1904 d. v. s. slet. Jeg foretog de nødvendige opmaalinger og beregninger over bygningernes istandsættelse og skal tillade mig at fremkomme med en særskilt henvendelse i den anledning. Til vaaren maa formentlig arbeidet sættes igang, saa hytten kan benyttes til sommeren eller senest fra næste aar af.

Naar jeg efter turistforeningens anmodning skal tillade mig at udtale mig om de forskjellige fjeldruter, hvortil Kvittythytten kunde benyttes, saa vil jeg forudskikke den bemærkning, at hyttens hellige beliggenhed som et midtpunkt i fjeldene mellem Meraker,



Selbo og Tydalen — og med omtrent samme afstand fra hver af disse bygder — aabner anledning til at naa den efter en mangfoldighed af linjer. Disse fjeldstrækninger er altfor drøie at klare paa en dagsmarsch; men naar man har Kvittyten som natteherberge, saa vil turen være delt i to passende og magelige dagsmarscher paa 7 à 8 timer.

De vigtigste ruter vil være:

#### 1. Meraker—Kvittyten.

Sydover den lange Thorsbjørkdal i Meraker til Kongsrudhaugen søndenfor Kleptjernet, videre nord- og vestenfor Nautsjøen (hvor amtsmærket passerer) til Liavolden, eller helst vestover paa vidden ovenfor Volden til Kvittyten. Saasart man har faaet øvre (eller lille) Kværnfjeldvand isigte, sparer man sig vei ved strax at bøie mod vest, selv om man ikke har faaet øie paa Liavolden, der vistnok ligger strax nordnordenfor vandet, men lidt indunder fjeldsiden.

#### 2. Selbo—Kvittyten.

Gjennem Indbygden i Selbo og videre efter sæterveien til Børdalen og op Langaasen. Her naaes trægrændsen, og køreveien slutter. Videre paa nordre side af Straasjøen, Præstøiene og paa nordre side af den midt i fjelddalen liggende fjeldtop „Høistakken“ og til Kvittyten, som er let synlig fra denne kant.

#### 3. Kvittyten—Hegseth.

Over dalen mod syd. Vadestedet i elven mellem Kværnfjeldvandene er strax ovenfor den fra Kvittyten godt synlige største kulp i elven (Enersøien). Videre langs Knippens østlige og Fageraadalsens vestlige side til Roltdalen, hvor en mængde sætervolde, som almindeligvis er befolkede fra 1ste juli til langt ud i august. Paa Roltdalens sydlige ende findes vadested over Rolta ved Høemsvolden. Videre over Maaltopfjeldet ned paa Tydalsveien og mod vest til Hegseth.

#### 4. Kvittyten—Aune i Tydalen.

Samme rute som 3 indtil Mølnhusvolden (paa kartet feilagtig Melhusvolden), hvor vadested over Rolta, videre op langs nordre

Vælabæk til Vælskaret (mellem Ruten og Melshogna) og ned langs søndre Vælabæk til Aune. (Tydals kirke).

#### 5. Kvittyten—Skarpdalen.

Østover forbi Liavolden og Nautsjøen (søndre side), opover fjelddalen mellem Nautfjeldet og Sprauten til Gaastjernene, videre forbi Løvvola til Kranklien og Skarpdalen. Sidstnævnte sted station paa ruten Meraker—Storeriksvold.

Alle ovennævnte ruter er lette og greie at finde frem i, specielt derved, at de for det meste gaar efter stærkt markerede fjelddale. Selve Kvittyten kan derimod, naar man kommer østenfra, ofte være vrien at finde. Naar man bare gaar langt nok vestover, saa at man i sin helhed ser nedre (eller store) Kværnfjeldvand, saa vil man dog lettelig finde hytten i den mod vest skraanende fjeldside ned mod vandet. Den store grubeaabning samt svære skandser af udbrudte kværnstensstykker vil snarere blive bemærket end selve hytten.

For specielle fjeldvandrere kunde jo Kvittyten indbyde til en mangfoldighed af ruter, eksempelvis:

Floren station—Sonvandene—Kvittyten. Hegre—Sørkil—Sonfossen—Varghaugene—Kvittyten. Men disse ruter er baade tunge og vridne at finde frem i, hvorfor de kun kan anbefales fjeldvante turister.

En dags ophold i Kvittyten vil med godt udbytte kunne anvendes til bestigning af Storskarven. — Man tager lettest op paa venstre side af Brenrya — altsaa ret i nord for Kvittyten, eller man kan ogsaa lægge veien efter den noget vestligere Gjøstaadal; der er ganske eiendommelig trang og vild til at ligge iblandt herværende ellers afrundede og tamme fjeldformationer.

Bestigning af Fongen (Esandsjøkartet) er ogsaa en dagsmarsch, som lønner sig; men en saadan bliver for drøi fra Kvittyten. Da maatte man helst overnatte paa Stormoen eller Svenskmoen i Roltdalen.

Fjeldene omkring Kvittyten er af lappekommissionen udlagt til renbeite, og det er kun et tilfælde, at vedkommende didhen anviste lap ingen rener har, ellers vilde man have haft en lappeleir

ved Nautsjøen. Heri kan jo — til de driftsberettigedes fortrædigelse, men til turistrutens opkomst — indtræde forandring, og i det tilfælde vil en lappeleir deroppe vistnok blive en af disse fjeldruters største seværdigheder.

Ogsaa isommer har der været turister i Kvittythytten. — Der maa absolut advares mod, at man søger did før de nødvendige reparationer er foretagne, da jo hytten i dens nuværende tilstand absolut ikke er præsentabel.

\* \* \*

Ogsaa for skiløbere skulde Kvittyten være en heldig station. Her gennem Selbo reiser hver vinter en flerhed af skiturister; men de fleste af disse begaar efter min mening den fejl, at de udstikker sin rute slig, at de i større eller mindre udstrækning faar endel af den for skiløbere trættende og kjedelige vel mellem Tydalen og Selbo at passere. Hyppigst lægges jo ruten fra en eller anden jernbanestation i Guldalen og over til Merakerbanen.

Jeg tillader mig at benytte anledningen til som min mening at udtale, at de heldigste ruter paa denne strækning formentlig er:

1. Reitan—Tydalen—Meraker.
2. Holtaalen—Nordaune—Hegseth—Kvittyten—Meraker.
3. Langlete—vestre side af Bringen—Østrungen—Selbo—Hommelvik.
4. Singsaas—Hukkelvandene—Sørungen—Selbo—Hommelvik.

Paa disse ruter, der alle udgjør 2 dagsmarscher, vil man undgaa bygdeveien efter Neadalen, som dog kunde være god at falde tilbage paa i tilfælde af uføre eller uveir. Men er veiret og føret gunstigt, skulde jeg tage meget fejl, om ikke skiløberne foretrækker vidden og skogen fremfor fladveien i dalen.

### B. Ruter til og fra Sylhyddan.

(Af A. S.)

(Rk. 47 B, 43 D og Svensk Turistförenings kart VII Snasahögarna—Sylfjällen.)

#### a. Storeriksvold—Sylhyddan.

Ret østover fra sæteren er staket over myrene hen til kloppen over Djupholma, som er udlagt er godt stykke vei ovenfor oset.

Paa rektangelkartet er veien afsat for nær sjøen. Herfra kan man følge stakerne langs Essandsjøen til Fiskaaen; men for at undgaa de endeløse myrer her bør man heller, straks Djupholma er passeret, tage op gennem bjerkeskogen til snaufjeldet og saa holde sydover paa den vestlige skraaning af Fiskaahøgda, til man naar Nordre Fiskaa. Over denne omtrent 1 km. nedenfor Fiskaatjernet og lidt opad paa nordskraaning af Vaktklumpen, Sylkomplexets nordligste udløber. Saa omtrent i samme høide ca. 5 km. frem til Sylhyddan. Denne ligger noget lavere i en dalsænkning mellem Sylene og de betydelige fjelde østenfor og vil, naar man kommer vestfra, ikke sees, før man er lige i nærheden af den (ca. 17 km.).

Sylhyddan, 952 m. o. h., er opført af den svenske turistforening og blev færdig i 1896. Saavel i ydre som indre er den ganske forskjellig fra de norske turisthytter. Den har foruden kjøkken 3 meget store værelser, et soverum for damer med 6 senge, et for herrer med 10 senge og et stort forsamlingsrum. Fra dette sidste er der udsigt mod Sylene; Storsylens top sees bagom de foranliggende fjeldkamme. Den kan bestiges fra hytten paa 2½ time.

Bevertingen i Sylhyddan er meget god, men alle priser er mindst dobbelt saa høie som Trondhjems turistforenings.

#### b. Nedalen—Sylhyddan.

Fra Nedalen tager man veien østover til Storbækken og op i skraaningen østover denne. Saasnart man er kommen op paa plateauet under Bannerklumpen, den sydvestlige udløber af Sylkomplexet (1379 m.), ser man ret i nord en liden høide, som man passerer østenom. Saa lidt opad tilhøre ovenfor myrene og over en aa, som kommer ned fra høire. Videre omtrent i samme høide og over Søndre Fiskaaen. Saa fortsættes under svag stigning nord- og østover omkring fjeldkomplekset. Nedenunder sees tilvenstre Nordre Fiskaa og det lille Fiskaatjern paa svensk grund. Videre frem til Sylhyddan, se under a. (6—7 timer).

#### c. Sylhyddan—Enafors (gjennem Endalen) ca. 33 km.

Fra Sylhyddan ser man omtrent ret i nord paa den anden side af Enas dalføre en lavere høide, Vestre Enadalshøiden. Ret

under denne tager man over Ena og holder saa op paa dens vestre skraaning. Fra høiden her sættes kursen ret nord, mellem endel smaavand og langs vestsiden af Stor-Ulfåfjället ned til det lille Ulfåtjern, som man passerer østom. Saa over Stora Ulfån og op i dalen mellem Blåhammarfjället og Snasahøgarnes sydligste del, Getryggen (1382 m.); man bør her helst holde sig paa dalens vestside. Saa omtrent i samme retning nedad langs Tverån, som man har tilhøre, indtil man gaar over den lidt ovenfor Enesvallen. Herfra sænker man sig raskt nedad mod Ena. Nær dennes store bøining mod vest støder man paa vei mellem Enkroken og Enafors, som i østnordøstlig retning fører frem til elven ved Enaforsholm.

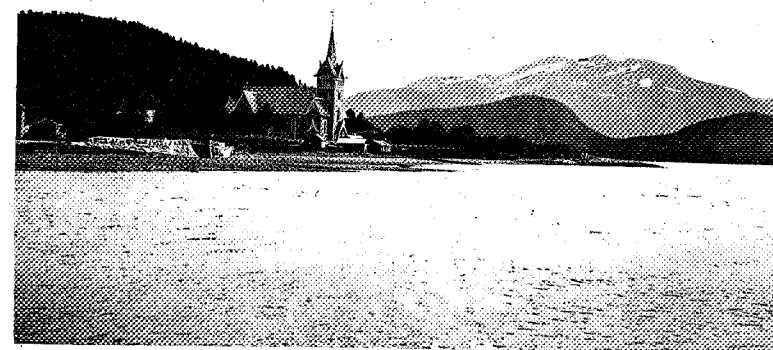
*d.* Sylhyddan—Handøl—Enafors ca. 36 km.

Man tager over bækken lige under hytten og nedover mod Ena, springer denne og holder saa op paa østre skraaning af Vestre Enadalshøiden. Herfra begynder en sti, som fører helt ned til Handøl og kun paa faa steder ikke er tydelig og let at følge. Fra høiden sænker stien sig ned paa en bred dalbund, passerer mellem flere smaatjern og fører opad vestre skraaning af Lille Ulfåfjället. Fra høiden her aabner udsigten sig nedover Handølelvens dalføre og de betydelige fjeld paa begge sider, tilv. Snasahøgarnes søndre parti, Getryggen (1382 m.), tilh. Stråten (1144 m.); herfra sees ogsaa Sylene for sidste gang. Saa bærer det hurtig nedad til bjerkeskogen ved Handølelven, man passerer Lilla Ulfån og træffer saa ved Stora Ulfån en meget tarvelig hytte, som er opsat af den svenske turistforening til hvileplads. I godveir vil vistnok de fleste foretrække at hvile ude. Saa vader man over Stora Ulfån. Stien følger videre Handølelvens retning og gaar først et stykke op fra elven, senere langs dens bred. Tilv. har man Tveråklumpen og Snasahøgarne (1463 m.) Saa passeres en nedlagt(?) sæter. Ovenfor Handølfossen er veien mindre grei; den bøier tilv. op fra elven og fører saa gjen-nem granskogen ned til Handøl, en „by“ bestaaende af 4—5 gaarde og et kapel. Lønnende er det dog at følge elven helt ned til fossen, som er ganske seværdig. Fra Sylhyddan til Handøl ca. 30 km.



Rohammeren i Hevne.

Fot. E. Olsen



Stangvik.

Fot. L. Borchgrevink-Persen

Til Enafors bør man tage baadskyds (7—8 km.). Vistnok er der fra Handøl kjørevei vestover et par km. og stier nok et stykke videre; men snart ophører al vei, og terrænet er myret og ulændt. Naar man saa endelig støder paa stien, som fører fra Enafors til Snasahøgarna, og kommer ned til elven, saa beror det paa et tilfælde, om der er folk i nærheden paa den anden side af elven, som kan sætte en over.

### Indberetning

til bestyrelsen for Trondhjems turistforening om inspektion af  
Trolldheimshytten m. v.

Den 22. juli tog jeg afsted til Trolldheimen, idet jeg valgte den almindelige rute over Hovin—Meldalen—Vollansæter.

Veien mellem Hovin og Meldalen er grei. Der er kun et sted kort efter at man har passeret Løbergsæter, hvor der kan tages feil, og hvor der har været taget feil. Jeg fik derfor gjæterguttten til at sætte op en afviser her. Derfor og for at holde den i orden i sommer fik han 50 øre.

Fra Aa i Meldalen, hvor skydsstationen nu er, og hvor der er meget godt kvarter, er der en vel lang dagsmarsch ind til hytten. Det er derfor en ikke liden ulempe, at der ikke er bedre kvarter at faa underveis end Vollansæter. Thi her er det ikke rart. Der er vistnok et lidet rum med en seng, som er nogenlunde; men rummet ovenpaa, som maa benyttes, naar der er flere, og hvor der er 3 eller til nød 5 feltsenge, er trangt og saa lavt, at et voxent menneske ikke kan staa opreist derinde. Desuden stiger al dampen fra kogningen i sæteren derop og gjør det klamt og uhyggeligt.

Turistforeningen har ikke andre sengklæder paa Vollansæter end 2 uldtæpper; disse er fuldt brugbare. Under de nuværende omstændigheder er der ingen mening i at sende flere derop.

Jeg overnattede ikke paa Vollansæter, men gik videre til Baagaa-voldsæter, hvor jeg slog mig ned for natten. Der er her i et særskilt rum (meget utæt) to store gode senge, men sengklæder (skind-

fæld) kun i den ene. Af levemaade er der ikke andet at faa end brød, smør, melk og kaffe. Men det forsoner man sig jo let med, naar man faar saa god seng. Baagaavoldsæter kan man dog ikke længer regne paa som turistkvarter. Sæteren er nemlig bortleiet til en Grindalsgaard, og folkene her vil helst ikke modtage turister, om de end ikke netop nægter natteløgis til dem, der kommer did om aftenen.

Det er min overbevisning, at turistforeningen bør gjøre noget for at skaffe et skikkelig kvarter paa denne rute, og da helst paa Vollansæter.

Jeg har nærmest tænkt mig, at det kunde ske paa den maade, at turistforeningen yder et bidrag til opførelse af en tilbygning til sæterhuset, noget i lighed med Storeriksvold, men enklere og billigere. Et eneste rum f. ex. med 6 senge i to etager og nødtørftigt udstyr.

Den tredie dag gik jeg fra Baagaavoldsæter ind til hytten i regnveir, og det blev en af de vaadeste ture, jeg har havt. I slikt veir og i vandrige sommere som iaar er „veien“ gjennom Svartaadalen, hvor godt opmærket den end er, ikke langt fra at være en skandale. Paa de steder, hvor den ligger nærmest elven, gaar denne op i den, saa man enten maa vade eller søge en omvei gjennom alskens krat og ulænde. Paa andre steder er stien aldeles gjengroet af meterhøit græs og bregner, som i en fart gjør en gjennomvaad til livet, om man ikke er det før.

Jeg skjønner ikke rettere, end at turistforeningen maa sørge for, at denne vigtige adkomst til turisthytten bliver mere fremkommelig. Selv om det skal koste endel, tror jeg, det maa gjøres; thi ellers vil besøget i Trolldheimen, som for tiden er beklagelig lidet, blive endnu mindre. Denne rute vil vistnok faa end større betydning, naar jernbanen op til gruberne i Meldalen bliver færdig.

I turisthytten fandt jeg ikke tilstanden saa god som ønskelig. Den nye værtinde var ikke frisk. Hun havde ogsaa dagen i forveien afsendt et brev til turistforeningen, i hvilket hun meddelte, at hun maatte reise hjem. Iøvrigt var hun ikke værre, end at hun kunde gjøre sit arbeide, og det baade pent og godt i enhver henseende.

Jeg forsøgte at sætte mod i hende saa godt jeg kunde, og jeg tror ogsaa, det lykkedes mig i nogen grad. Da jeg, efter at have været over en dag, forlod hytten den 27. juli, lovede hun ialfald at være endda en uge, og hvis ikke hendes onde blev altfor slem, skulde hun forsøge at blive endnu længere. Heldigvis havde hun en god støtte i føreren Lars Tørseth, som viste sig at være en rigtig grei og hjælpsom kar.

Da der maatte træffes en ordning for tiden efter Lina Skaanes's afreise, gjorde jeg følgende aftale med hende og Lars. De skulde optage nøiagtig fortegnelse over de madvarer, som var igjen, hvilke saa turistforeningen maatte overtage. Naar hun var reist, skulde Lars blive ved hytten, modtage turisterne og sørge for stellet saa godt, det lod sig gjøre. Ved sæsonens slutning skulde saa han igjen optage fortegnelse over madvarerne og aflægge regnskab for, hvad der var forbrukt efter Lina Skaanes's afreise.

Nogen anden ordning var det ikke muligt at faa istand deroppe. Jeg havde ogsaa noget haab om at faa lidt bistand hos Ole Gundersen, idet han jo alligevel skulde ind til hytten for at varde op over Mellemfjeld.

I turisthytten var ellers alt i orden med undtagelse af, at taget var begyndt at vise sig utæt paa et par steder. At optage inventarfortegnelse ansaa jeg ikke for nødvendigt, da bestyrelsens tidligere medlem Noodt optog saadan ifjor. Hvad der fandtes af høger, tog jeg dog en fortegnelse over.

Hjemveien lagde jeg over Rindalen for at konferere med Ole Gundersen. Jeg haabede at faa bevæget ham eller hans hustru til at reise ind til hytten for at hjelpe Lars. Dette kunde ingen af dem gjøre strax paa grund af slaatonnen; men Gundersen lovede mig at reise, naar den var over, hvilket han antog kunde blive en 8 dages tid efter. Han skulde da baade yde Lars assistance og besørge opvardingens samt ogsaa efterse taget.\*)

Jeg benyttede anledningen til at forhøre med Ole Gundersen og hustru, om de vilde overtage værtskabet ved turisthytten til næste sommer igjen. Det var de villige til, saafremt forholdene i

\*) Ifølge senere modtagne oplysninger skal Ole og Lars have greiet stellet meget bra.

hjemmet vilde tillade det. For det tilfælde, at det ikke lader sig gjøre, antager jeg, at Lars Tørseth og hans hustru kan blive at faa; ialfald havde han nu god lyst paa det; men han maatte da faa besked i god tid, saa han kunde ordne sig paa det.

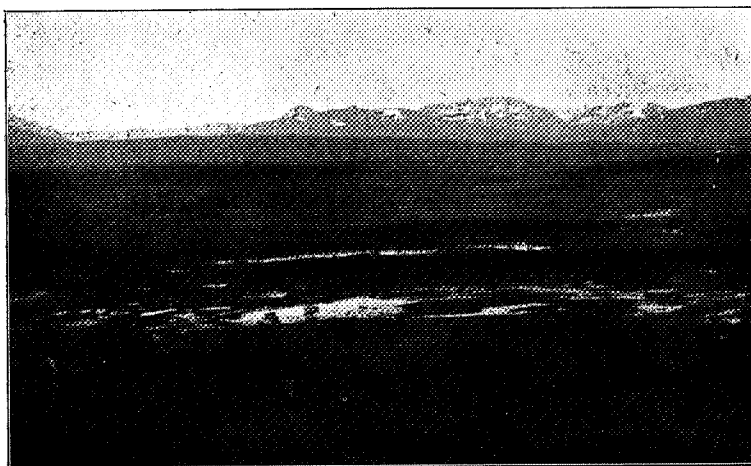
I Rindalen, hvor jeg var over en dag, boede jeg paa Aune hos Gundersens og havde det udmærket i alle dele.

Fra Rindalen tog jeg veien over fjeldet til Vinje, en pyntelig dagsmarsch gjennem et adskillig oprevet landskab. Veien er let at finde lige til i nærheden af Kaarøien, hvor den holder sig oppe under lien tilhøre. Jeg mistede her veien, men satte saa kursen efter kartet mod gaarden Pallen, som jeg efter en kort vandring fik øie paa. Jeg tror næsten, man staar sig paa ikke at gaa bortom Kaarøien, da det i alle tilfælde er en krog.

Fra Pallen er der kørbar vei ned til Vinje. Paa skydsstationen her, som ligger lidt ovenfor Vinjebøen lige ved kirken, er der godt kvarter til rimelig pris. Fra Vinje tog jeg skyds de 14 km. langs Rovandet til Kirksæterbøen og derfra med dampskib til Trondhjem, hvor jeg ankom ved midnat <sup>30</sup>/<sub>31</sub> juli.

Trondhjem 12. septbr. 1905.

Ludv. Schulerud.



Udsigt mod syd fra Solaas sæter  
(Trolheimen i baggrunden).

## Trondhjems turistforenings aarsberetning for 1905.

Den ordinære generalforsamling afholdtes 31. marts 1905.

Af bestyrelsen skulde udtræde d'hrr. overlærer Schulz, kontorchef Noodt og o.r.sagfører Richter; de to førstnævnte frabad sig bestemt gjenvalg.

Valgt blev:

o.r.sagfører Olaf Richter

kasserer D. Bech

boghandler F. Brun.

Gjenstaaende medlemmer af bestyrelsen var:

adjunkt A. Sommerfelt

kand. L. Schulerud.

Til suppleanter for bestyrelsen valgtes:

grosserer B. Matheson

telegrafassistent Rosenvinge Weie

ingeniør J. Lysholm.

Til revisorer valgtes:

bogholder Rendal

agent Chr. Holst.

Efterat valget var foretaget, henvendte viceformanden, adjunkt Sommerfelt, paa foreningens og bestyrelsens vegne en varm tak til den aftrædende formand, hr. Schulz, som saagodtsom helt siden foreningens stiftelse har været dens formand og i al denne tid nedlagt saa meget og interesseret arbeide for foreningen. Forsamlingen gav denne henvendelse sin levende tilslutning.

Ogsaa til den fratrædende kasserer, hr. Noodt, rettedes nogle anerkjendende takkens ord for hans 6-aarige virksomhed som medlem af bestyrelsen.

I et efter generalforsamlingen afholdt bestyrelsesmøde fordeltes funktionerne saaledes:

adjunkt Sommerfelt blev formand  
kand. Schulerud „ viceformand og sekretær  
kasserer Bech „ kasserer.

Foreningens medlemsantal var pr. 1/1 1906 227, deraf 1 livsvarigt medlem. Der er i 1905 udmeldt 8 og indmeldt 2 medlemmer.

Takket være Trondhjems Sparebanks store generøsitet ved at bevilge foreningen et bidrag stort kr. 1000.00, kunde det af bestyrelsen optagne laan til bestridelse af udgifterne til den nye hytte paa Nedalen likvideres, saa foreningen atter blev gjældfri. Med medlemskontingenten og brændevinssamlagets bidrag, kr. 400.00, har da de ordinære udgifter kunnet klares; men der bliver lidet eller intet tilovers til nye foretagender. Dette er saa meget beklageligere, som der er opgaver, foreningen med det første maa løse. For at nævne en enkelt, som for hvert aar bliver mere paatrængende: der maa istandbringes en mellemstation mellem Meldalen og Trolldheimshytten. Det er ogsaa under overveielse inden bestyrelsen at faa istand en ny reisehaandbog for Trøndelagen. For at skaffe midler har man derfor ogsaa iaar henvendt sig til Trondhjems Sparebank om bidrag, ligesom man haaber paa fremdeles at faa beholde det bidrag, som brændevinssamlaget hidtil har ydet.

De reviderede taxter, som bebudedes i forrige aarsberetning, anføres under Trolldheims- og Nedalshytten. At ikke-medlemmer betaler mere for nattelogs end medlemmer, er ikke mer end rimeligt; i Den norske turistforening er tillægget for ikke-medlemmer endog betydelig høiere end i vor forening, hvor det udgjør 50 pct.

#### Trolldheimen.

Ud paa vaarparten kom der meddelelse fra Ole Gundersen om, at han og hans hustru paa grund af sygdom i familien ikke som tidligere kunde overtage førerskabet og værtskabet ved Trolldheimshytten.

Til værtinde blev da antaget fru Lina Skaanes fra Rinnan og til fører Lars Jonsen Tørseth fra Rindalen. Uheldigvis blev den

Nyt oversigtskart er under udarbeidelse og vil blive opsat til sommeren.

Serveringen i Graakalhytten har været besørget af Skistuens værtinde.

Turistforeningens „smertensbarn“, hytten paa „Storheia“, er endelig i henhold til beslutning paa sidste generalforsamling bleven solgt. Kjøberne var endel unge trøndere, som har flyttet den og agtede at benytte den som skihytte.

---

I 1905 blev der uddelt bidrag til fodture til:

Knud Møller og Axel Rønning . . . . . kr. 30.00

Einar Løvseth . . . . . „ 25.00.

Af de indsendte beretninger findes den sidstes indtaget i dette aarsskrift.

---

Uddrag  
af  
Trondhjems turistforenings regnskab 1/1—31/12 1905.

Indtægt:

|  |     |          |
|--|-----|----------|
| Beholdning fra 1904 . . . . .              | kr. | 272.49   |
| Indestaaende i bankerne fra 1904 . . . . . | "   | 37.17    |
| Kontingent 1905 . . . . .                  | "   | 675.00   |
| Solgt aarsskrifter . . . . .               | "   | 14.10    |
| Sparebankens bidrag . . . . .              | "   | 1,000.00 |
| Brændevinssamlagets bidrag . . . . .       | "   | 400.00   |
| Solgt hytten paa Storheia . . . . .        | "   | 75.00    |
| Solgt varer Nedalen . . . . .              | "   | 22.00    |
| Natteløgis . . . . .                       | "   | 27.50    |
| Solgt varer Trolldheimshytten . . . . .    | "   | 24.38    |
| Indvundne renter . . . . .                 | "   | 5.85     |
|  |     | <hr/>    |
|  | kr. | 2,553.49 |

Udgift:

|  |     |          |
|--|-----|----------|
| Aarsberetning . . . . .                                      | kr. | 115.66   |
| Hytter, stationsbidrag, førerløn, klopper & opvardn. . . . . | "   | 583.39   |
| Annoncer & assurance . . . . .                               | "   | 72.70    |
| Bud, porto etc. . . . .                                      | "   | 71.69    |
| Kasserer & sekretær . . . . .                                | "   | 300.00   |
| Kontingent „Norske turistforening“ . . . . .                 | "   | 4.00     |
| Generalforsamlingen . . . . .                                | "   | 17.76    |
| Indfriet i T.hjems sparebank . . . . .                       | "   | 1,000.00 |
| Inspektion & stipendier . . . . .                            | "   | 93.58    |
| Disconto . . . . .   | "   | 9.00     |
| Indestaaende i bankerne . . . . .                            | "   | 243.02   |
| Kassabeholdning . . . . .                                    | "   | 42.69    |
|  |     | <hr/>    |
|  | kr. | 2,553.49 |

Forslag til budget for 1906.

Indtægt:

|   |     |          |
|---|-----|----------|
| Kassabeholdning fra 1905 . . . . .      | kr. | 42.69    |
| Indestaaende i bankerne . . . . .       | "   | 243.02   |
| Kontingent for 1906 . . . . .           | "   | 650.00   |
| Bidrag fra Brændevinssamlaget . . . . . | "   | 400.00   |
|   |     | <hr/>    |
|   | kr. | 1,335.71 |

Udgift:

|  |     |          |
|--|-----|----------|
| Aarskrift for 1906 . . . . .                     | kr. | 250.00   |
| Hytter, stationsbidrag, førerlønninger . . . . . | "   | 300.00   |
| Veie, klopper og opvarding . . . . .             | "   | 100.00   |
| Annoncer og assurance . . . . .                  | "   | 75.00    |
| Kasserer, sekretær, bud, porto m. v. . . . .     | "   | 400.00   |
| Inspektionsreiser, stipendier . . . . .          | "   | 175.00   |
| Tilfældige udgifter . . . . .                    | "   | 35.71    |
|  |     | <hr/>    |
|  | kr. | 1,335.71 |



## Omtrentlig formuesstatus

pr. 1/1 1906.

|   |              |
|---|--------------|
| Troldheimshytten . . . . .                  | kr. 3,000.00 |
| Graakalhytten . . . . .                     | ” 2,500.00   |
| Storerikvold . . . . .                      | ” 500.00     |
| Nedalshytten . . . . .                      | ” 3,000.00   |
| Kvittyten hytte . . . . .                   | ” 200.00     |
| Inventar Græslivold . . . . .               | ” 50.00      |
| ” Storli . . . . .                          | ” 40.00      |
| Færge i Folla . . . . .                     | ” 15.00      |
| Baad med nøst i Essandsjø . . . . .         | ” 70.00      |
| Karter, inventar . . . . .                  | ” 100.00     |
| Hermetik m. m. i Troldheimshytten . . . . . | ” 75.00      |
| Beholdning . . . . .                        | ” 285.71     |
|   | <hr/>        |
|   | kr. 9,835.71 |

## Indholdsfortegnelse.

|   |        |
|---|--------|
| Troldheimen—Rindalen—Nordmarkerne, af Einar Løvseth . . . . .                 | side 3 |
| „Mandhullet“ i Snaasen, af B. Schmidt-Nielsen . . . . .                       | ” 8    |
| Ruter: A. Til og fra Kvittyten, af P. Birch . . . . .                         | ” 11   |
| B. Til og fra Sylhyddan, af A. S. . . . .                                     | ” 14   |
| Indberetning om inspektion af Troldheimshytten m. v., af sekretæren . . . . . | ” 17   |
| Aarsberetning for 1905 . . . . .  | ” 21   |
| Uddrag af Trondhjems turistforenings regnskab 1/1—31/12 1905 . . . . .        | ” 28   |
| Forslag til budget for 1906 . . . . .   | ” 29   |
| Omtrentlig formuesstatus pr. 1/1 1906 . . . . .                               | ” 30   |
| Medlemsfortegnelse pr. 1/1 1906 . . . . .                                     | ” 31   |