



Fra Nedalen før neddemningen.

Sylene

Nedalshytta

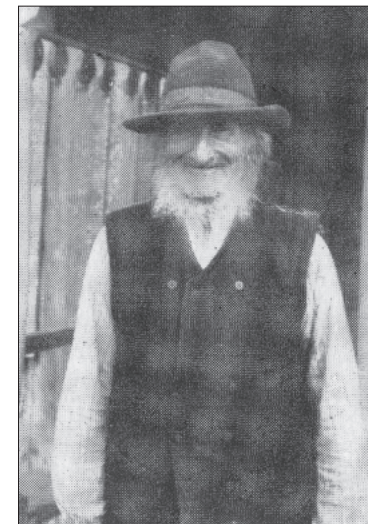
Valget av Carl Schulz til TTs første formann var på mange måter et naturlig valg. Den da 36 år gamle adjunkten ved Trondhjems katedralskole hadde som tidligere fortalt helt fra ungdommens dager vært opptatt av friluftsliv. Etter studier ved Universitetet i Kristiania (Oslo) og i utlandet, kom han i 1878 tilbake til hjembyen og var snart igjen å se på stadige turer i Bymarka og andre områder i byens nærhet. Langturer var han heller ikke fremmed for og hadde da TT ble stiftet mange slike bak seg, først sammen med kamerater fra katedralskolen, men også alene og senere med sin kone Gudrun som trofast følgesvenn. Sammen streifet de to om i trønderske bygder og fjellstrøk, drev jakt og fiske og kom mange steder i nær kontakt med bygdebefolkningen. På denne måten hadde Schulz høstet nyttige erfaringer og knyttet forbindelser som skulle komme godt med da TT startet sitt virke.

Til Tydal kom Schulz første gang i 1883, fire år før TT ble stiftet. Han var da ennå ugift og tok inn på gården Løvøya, eller Løvøen som man dengang skrev. Dette var ifølge Schulz "sidste Skydsstation i Tydalen. Herfra kan fåes "Fjeldskyds" til Stuedal, over Fjeldet til Reitan osv." Beboerne på Løvøya var "Stor-Lars" Larsen, hans svenskfødte kone Marit og deres barn. De hadde noen år tidligere begynt å ta imot turister og hos dette høyst særpregete og gjestfrie paret må Schulz ha likt seg. For selv om det fra byen var "en lang og nokså besværlig Reise", ble Løvøya base for sommerferiene hans i flere år fremover. Også etter at han og Gudrun hadde giftet seg ble sommerferiene tilbragt i Tydal 13 år på rad, men paret flyttet av praktiske årsaker sitt tilhold til gården Fossan litt lenger nord.

"Stor-Lars" var født i 1840 og altså elleve år eldre enn Carl Schulz.

Kontrasten var nær sagt til å ta og føle på. Schulz var til tross for sin naturinteresse en "bymann", som selv til fjells etter datidens skikk opptrådte i dress, skjorte og sløyfe eller slips. Brillen, en veltrimmet bart og et lite hakeskjegg understreket akademikeren, som allerede som 27-åring var blitt bestyrer av Det Kongelige Norske Videnskabers Selskabs mineral-samling i tillegg til sine daglige gjøremål som adjunkt ved katedralskolen.

"Stor-Lars" var på sin side fra topp til tå en typisk fjellbonde, slank, lett på foten, sterk og utholdende som få, over middels høy, kledd i vadmel og med et skjegg som best kan beskrives som et uregjerlig kratt. Men glimt i øyet hadde han, og selv om han til tider kunne virke litt ubehersket og ikke gikk av veien for å servere en skarp replikk, var alt glemt i neste øyeblikk. Syk var han visst aldri og han visste å utnytte de mulighetene som fantes - at han allerede tidlig i 1880-årene hadde begynt å ta imot turister er et eksempel på det, men for øvrig drev han i tillegg til gårdsdriften med mye annet. Rypefangst hadde han holdt på med siden han var fem år gammel, og i voksen alder drev han det til tider stort som oppkjøper av vilt, særlig ryper, men også huder og skinn, som han hvert år dro til Rørosmartnan for å selge. I en periode drev han tømmerdrift i Sverige og hadde mange mann i arbeid. En vinter krysset han over fjellet mellom Tydal og Ljungdalen (hvor han for øvrig også fant Marit) hele ni ganger tur-retur for å sørge for proviant for folkene sine. Det var fem mil hver vei. På disse turene hendte det at han måtte overnatte ute mens snøstormen freste over fjellet, men "Stor-Lars" klarte seg - han var født og



*"Stor-Lars" var kjent for å ha glimt i øyet og skarpe replikker.
Foto: Jon Næsvold*



"Litl-Lars", sønnen til "Stor-Lars", var også en fjellets mann. Foto: Jon Næsvold

oppvokst i fjellet og visste hva han skulle gjøre for å berge både seg selv og hesten.

Kom det folk til gården møtte han opp på tunet og var til tjeneste. Forskjell på folk gjorde han aldri. At Carl Schulz var en "fornem herre" spilte ingen rolle, han ble behandlet på samme måte som alle andre. Og kanskje var det nettopp dette Schulz falt for. De "fant" i hvert fall hverandre og ble venner for livet, helt til "Stor-Lars" døde etter et slagtilfelle i 1925, 85 år gammel.

Fra Løvøya tok Schulz til å utforske Tydalen og fjellstrøkene

videre østover mot svenskegrensen - Nedalen, Essandsjøen og traktene over mot Roltdalen og Meråker. Fast følgesvenn på mange av turene var "Litl-Lars", sønnen til "Stor-Lars", som i likhet med faren var en fjellets mann.

Om sin "oppdagelse" av Tydalen som turområde sa Schulz i et intervju mange år senere at han var "den første trondhjemmer som kom dit for å drive fiske og fangst", men dette var som det fremgår av bokens innledning en sannhet med modifikasjoner - Schulz var i hvert fall på langt nær den første som oppsøkte Tydalsfjellene. Nedalen fant han frem til i 1884, altså året etter den første tydalsturen. Der fikk han tak over hodet på Nedalen gård, såvidt det var: "Det var Jon og Marit Nedalen som bodde der den gangen, og de levde i en liten torvdekket stue med ett rum. For den slitne vandrer var det ikke megen hvile og komfort å finne. Jeg satt på en benk med hodet på armen og sov."

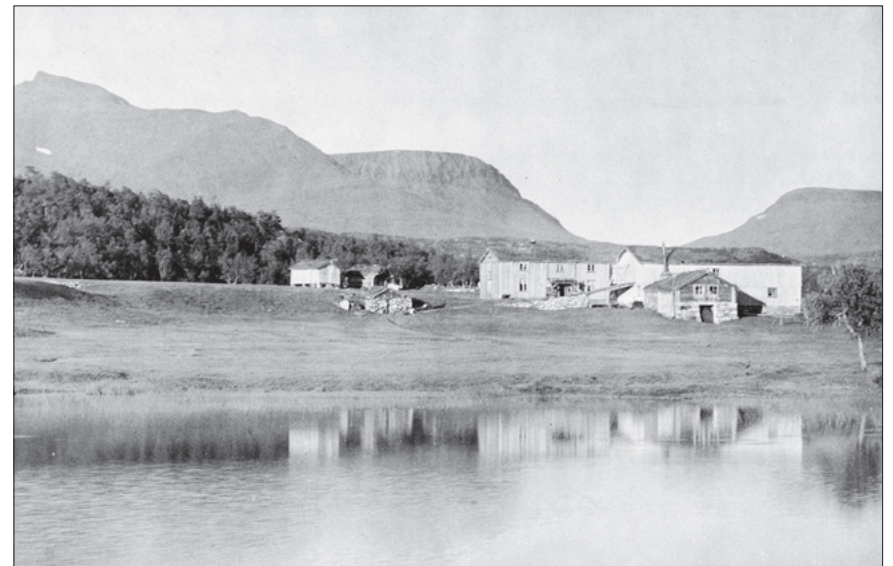
Schulz kom godt overens med Jon Nedalen, som her inne i fjellet, to mil fra nærmeste nabo, med sine bare hender hadde ryddet og bygget og gjort dalen til et levelig sted for seg og sin familie. Gården lå omgitt av noe av det fineste som trønderisk fjellnatur hadde å by på. Ikke minst gjorde Sylmassivet inntrykk på Schulz, men også Skardørsfjellene og de enorme Nedalsmyrene med "Nøienes rige, frodige Birkeskog" var deler av denne naturen som det ikke var mulig å bli upåvirket av. Det er grunn til å tro at det fra Schulz' side var kjærlighet ved første blick til den naturen han her møtte, og at han da TT var stiftet så store muligheter for foreningen ved å åpne denne fine fjellnaturen for fotturistene.

"En del av foreningens damer, med frøken Astri Mittet, fru tannlæge Ottesen og frøken Mathilde Evjen i spissen, sørget for utstyret og utsmykningen av Nedalshytta. Der blev sydd duker, gardiner kjøpt og ophengt, og de elskverdige damer tok sig av den siste finpusning av hytten før den åpnedes for medlemmene."
(Fra årboken 1935)

Det første kvarteret

Etter alt å dømme må det ha vært formannen selv som sommeren 1888 dro inn til Nedalen for å forhandle om opprettelsen av et kvarter på Nedalen gård. Avtale ble det, og påfølgende sommer sto to rom på gården klare med fire senger, servise og annet nødvendig utstyr som foreningen hadde anskaffet og fått fraktet opp til gården. Også en båt ble anskaffet, slik at turistene skulle komme seg tørrskodd over Nea. I løpet av denne sommeren (1889) ble den første fotruten i Sylene merket opp fra Stugudal og inn til Nedalen. En ny tid var i emning ved Sylenes fot.

Allerede den første sommeren begynte turistene å komme. TT hadde våren 1889 utgitt en "Reisehaandbog for Trondhjem og de to trondhjemske Amter", med Schulz som forfatter, og her ble reisen fra Trondheim til



Nedalen gård fotografert i 1920. Foto: Norhagen og Refsdal

Tydal, og fotruten inn til Nedalen, beskrevet. Med denne boken fikk de brede lag av byens befolkning for første gang et inntrykk av de fantastiske fjellområdene som lå innen rekkevidde i både Sylene og Trollheimen. Fritiden dengang var rett nok begrenset, kommunikasjonerne ennå dårlige og reisen lang; tre dager måtte man ifølge Schulz regne med å bruke fra Trondheim til Nedalen, men turen var verd både tid og strev for Nedalen "ligger overmaade vakkert i en ved sin fyldige, alpine flora interessant høifjeldstrakt". I løpet av sommeren 1889 hadde ikke mindre enn 52 trondhjennere, "hvoraf 7 Damer", besøkt Stugudal, og 17 av dem hadde også funnet veien inn til Nedalen, hvor Lars Olsen Stuedal var engasjert som fører fra 15. juli til 20. august.

Etter en tur til Nedalen i august 1890 skrev Schulz at alt var i den skjønneste orden: "Veien fra Spakdalslivold over til Nedalen var utmærket godt opparbeidet, saa selv den minst fjeldvante Turist med Lethed kunde finde Veien. Tydelig Afviser var opsat nede ved Nea og Veiene tydelig blinkede og opvardedede ned til Baaderne og til Vadestedet. Den af Turistforeningen anskaffede Færge var i god Stand og godt tjærebredet. Paa Nedalen var to Værelser malede, Sengene var renslige og pene. Samtlige de af Turistforeningen til denne Turiststation anskaffede Sager befandtes at være i Orden. Stellet var rensligt, og Folkene gjorde, hvad de kunde for at tilfredsstille rimelige Fordringer, hvorom ogsaa de Bemærkninger, som var gjort i den af Foreningen udlagte Antegningsbog, vidnede." Denne sommeren hadde antallet turister i Nedalen steget til 34, og halvparten av dem - derav seks kvinner - hadde besteg Storsylen.

Nedalen gård omkring 1900.



Carl Schulz, TTs første formann.

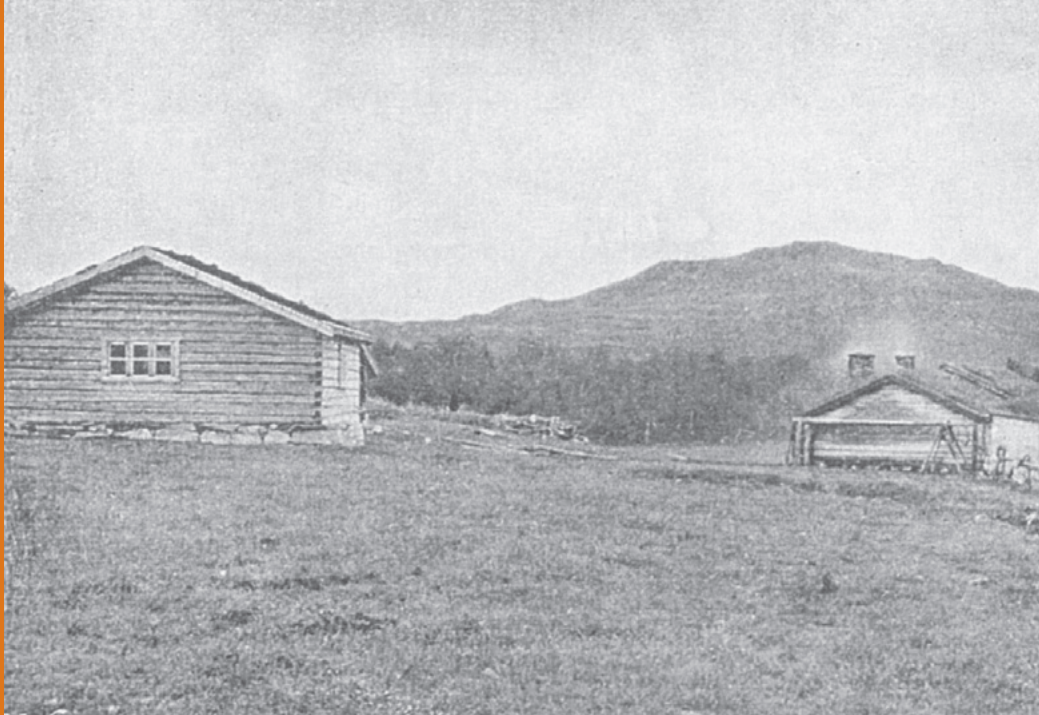


Sommeren 1892 ble en ny rute inn til Nedalen merket opp fra Ridalen, hvor Peder Johnsen Brynildsvold, som bodde på Brynildsvollen ved nordsiden av Aursunden, noen år tidligere hadde bygget en turiststasjon med fem rom. Og besøket økte; i 1894 var antallet turister kommet opp i 52 og 15 av dem lot seg føre opp til den fremragende utsikten fra Storsylen.

I 1896 skrev Schulz en lengere artikkel i turistforeningens årsskrift, etter at han året før nok en gang hadde vært i Nedalen sammen med fru Gudrun. Veien til Tydalen var nå lagt om flere steder, og reisen adskillig lettere enn ti år tidligere. Bl.a. var "de før for Trafikken så hindrende, voldsomme Bakker mellem Hegset og Græslivold, "Kubjörgen", nu en saga. Veien er omlagt, og let Vei - væsentlig omlagt af Tydølerne selv - fører nu oppe paa Fjeldsiden med steile Stup ned til Nea, langt nedenunder, gjennom Granskog". Om Sylene skrev han at dette var et fjellkompleks som det turistinteresserte Sverige nok satte større pris på enn trønderne.

"Trondhjems Turistforening har i flere År havt en Turiststation under Sylene. Denne Turiststation er på langt nær bleven så godt besøgt, som det nu fortræffelige Stel, den vakre Høifjeldsnatur og de efter nordenfjeldske Forholde imponerende, pittoreske Syler fortjener det." Og for riktig å understreke hva folk gikk glipp av ved ikke å ta turen inn til Nedalen, skrev han følgende om oppholdet der: "Stellet herinde er ganske fortrinligt. Jeg vil bare anføre, hvad Datteren på Gården - Ellen - opvartede os med, og mere kan man for en billig Penge umuligt forlange eller ønske så langt udenfor Alfarveien. Ikke skal Madstellet afholde Turister fra at besøge Nedalen.

Første Dag serveredes til Middag: pisket Rømme, stor Ørret - kogt hel! - med smeltet Smør og Poteter (man er her langt over Potetesgrænsen). Multegrød med den solidest mulige Fløde, Spegekjød, Ost, Brød - og når man så dertil har 1 Flaske Øl, så gad jeg vide, om der fornuftigvis kan ønskes noget mere. I Høide med denne Beværtning var Serveringen til Frokost og Aften: stegt Ørret, Ost, Smør, Spegekjød, The, Melk, Vafler osv. Neste Dags Middag var: Rømmegrød og kogte, røgede Okse- og Renstunger, Svedskekompot!"



Den første Nedalshytta (t.v.) ble bygget like ved kvarteret på Nedalen gård og sto ferdig i 1897. Foto: Carl Schulz

Den første Nedalshytta

Fotturistene i Nedalen var på denne tiden begynt å bli så mange at kvarteret på Nedalen gård ikke lenger kunne huse alle som kom. TTs styre tenkte først å be Jon Nedalen om å få utvide kvarteret med ett eller to rom til, men "etter nærmere Overveielse fandt man det dog heldigst at gå til fullstendig Nybygning". Foreningen fikk en tomt til disposisjon like ved gården, og denne første Nedalshytta, som også fikk to rom og fire senger, sto ferdig til sommersesongen 1897. Prisen for nyervervelsen var 400 kroner.

Tilsammen hadde man på gården og i den nye hytta altså åtte senger til rådighet. Noen av sengene var imidlertid dobbeltsenger slik at antallet sengeplasser var noe høyere. TT ga derfor i sin årsberetning for 1897 uttrykk for at "når den nye Turisthytte på Nedalen er ferdig, antages Behovet for Husrum ved denne Station at være tilfredsstillt for en længre Fremtid".

Foreningens utrettelige arbeid for å utbre interessen for fjellet - bl.a. gjennom årsskriftet, som med artikler og rutebeskrivelser ble solgt hos byens bokhandlere - gjorde imidlertid snart denne antagelsen til skamme. Selv om Nedalen utvilsomt lå langt av lei for 110 år siden, oversteget besøket alle forventninger. Viktig i denne forbindelse var at Den Svenska Turistföreningen i 1890 og 1895 bygget hytter nord og øst for

Sylmassivet, og at TT i 1896 også fikk en hytte på Storerikvollen ved Essandsjøens nordende. Det ga helt nye muligheter for variasjon og rundturer, men Nedalen var det sentrale mål for den økende strømmen av fjellturister.

Den andre Nedalshytta

Allerede i 1902 så foreningen seg derfor igjen nødt til å bygge, ikke minst på grunn av en tiltagende vinterturisme. Besøket i Nedalen var dette året kommet opp i 69 turister - 32 sommerturister og 37 skiløpere i påsken. Av de siste var ikke mindre enn 14 kommet til Nedalen på en gang uten at det var gitt forvarsel av noe slag. I TTs årsberetning ble det redegjort for saken, som på ingen måte var problemfri: "Uagtet der i god tid var averteret i Trondhjemsaviserne, at der ikke kunde modtages skiløbere på Nedalen, indfandt der sig dog i påsken en del sådanne, og flere af disse opførte sig beklageligvis på en sådan måde, at eieren fandt sig beføiet til at frasi sig al befatning med turister, hvis ikke turistforeningen kunde utvide sine huse og skaffe bedre udstyr deroppe."

Eieren var imidlertid ikke nå lenger Jon Nedalen. Etter å ha ryddet og drevet Nedalen gård i 37 år, hadde han i 1900 solgt gården og hele den omlag 50000 mål store eiendommen til ingeniør Jørgen Lysholm fra Tydal og flyttet til Brekken. Men til tross for problemene som vinterturistene hadde forårsaket, var Lysholm innstilt på samarbeid. Da en ny hytte som nevnt kom på tale i 1902, stilte han tomt vederlagsfritt til disposisjon, og det ble bestemt at den nye hytta skulle bygges på en idyllisk plass i bjørkeskogen, på en liten haug nede ved Nea omlag 300 meter vest for gården.



*Den andre Nedalshytta ble bygget i 1903 noen hundre meter fra Nedalen gård. Bildet er fra ombyggingen i 1921
Foto: Ing. Wilhelmsen*

"I alle foreningens hytter var der en paafaldende mangel paa kroker til at hænge fra sig klær paa. Smaakroker til urholdere bør ogsaa anbringes ved alle senger."
(Formann Axel Sommerfelt i en rapport etter en inspeksjonsreise i 1908)

Oppdraget med å bygge den nye hytta, som var tegnet av arkitekt Solberg, gikk til Peder Husvold fra Tydal. Han gjorde først ferdig grunnmuren og tømret deretter opp hytta nede i bygda i løpet av høsten og vinteren. Så ble hytta plukket fra hverandre, fraktet opp til Nedalen i februar-mars 1903 og reist på den ferdige grunnmuren. Da dette var gjort ble den gamle hytta like ved gården revet og flyttet inntil den nye. I nybygget var det ett soverom med

seks senger, kjøkken og stue med peis, og i "gammelhytta" som før to soverom med tilsammen seks senger.

Den nye Nedalshytta ble ferdig til rett tid og åpnet for turistene 5. juli 1903. Den formelle åpningen fant imidlertid sted først 14 dager senere, da foreningens viseformann Axel Sommerfelt og sekretæren, Ludvig Schulerud, ankom for å besiktige hytta. Ifølge Schulerud var rommene ikke store, "men under almindelige forhold vil de vistnok yde plads nok. I ethvert fald var der ikke raad til at gjøre dem større og dermed kostbarere; det har knebet nok med at skaffe de nødvendige penge til det, som er gjort". Kostnadene beløp seg med inventar til kr. 2537,76. Av dette var omlag halvparten, kr. 1200, bevilget av statstilskuddet til turisme gjennom Den Norske Turistforening.

"Fra denne tid af vil der altsaa paa Nedalen være sengeplads til 12 personer, foruden at der i nødsfald vil være anledning til at ligge paa bænkerne i fællesrummet. Disse bænke har man dog efter nærmere overveielse besluttet ikke at indrette som sengebænke, men en turist kan vel, om det kniber, ligge paa en træbænk," het det i årsberetningen.

Turistene uteble i 1905

Sommeren 1905 ble unionen med Sverige oppløst, og den politiske situasjonen var temmelig spent. På begge sider fryktet man en tid at det kunne bli krig, og dette fikk folk til å holde seg borte fra fjellet. "Til trods for den nys foretagne nybygning paa Nedalen, hvor der maa siges at være en for vore forhold første rangs turiststation, var besøget i 1905 saa ringe, som det neppe nok har været før, idet kun 11 har overnattet der i hele sommersæsonen," står det i årsberetningen. "Derimod var der livligt med skiløbere i paasken, hele 32 paa de faa dage. Aarsagen til, at der var saa faa sommerturister, maa vel for en god del søges i tidsomstændighederne. Navnlig var det forudse, at svenskerne vilde udeblive; men alligevel var der dog blandt de 11 besøgende 2 svenske."

Svenskene ble til tross for "tidsomstændighederne" godt mottatt og kvitterte for det i gjesteboken: "En utomordentlig trefflig turiststuga

denna!," skrev den ene, og den andre - komponisten Wilhelm Peterson-Berger - var ikke mindre rosende: "För den, som kommer från vildfjället, verker Nedalshytten, hus og omgifningar och skötsel, som ett sannskyldigt paradiset i björkskogen."

Sommeren etter var turistene tilbake igjen, med 76 navn i gjesteboken. En av dem var i likhet med foregående år Peterson-Berger, som denne gang hadde tatt med seg fire andre svensker for å vise dem hva nordmennene her hadde fått til. I en artikkel han skrev i Svenska Turistföreningens årsskrift for 1906, skrøt han uhemmet av Nedalens vakre natur og av turisthytten: "Nedalen ligger vackert og dess turist-hyddas alldeles hänförande. Något så idylliskt fridfullt, som denna lika praktisk som stilfullt timrade och inredda stuga i den vackra naturparken af grovstammige, lummige, glest växande fjällbjörkar, öfverskyggad af Sylarnas djärfva, klarblå silhuett - mins jag ej när jag såg sidst."

TT kjøper Nedalen gård

Jørgen Lysholm drev Nedalen gård i fem år før han forpaktet bort driften og flyttet fra dalen. Etter hvert så han det som lite formålstjenlig å bli sittende med eiendommen og signaliserte at han ville selge. Styret i TT ga da beskjed om at foreningen kunne være interessert i å kjøpe. Etter en del forhandlinger ble kjøpekontrakten underskrevet i august 1913. "Eiendommene har et areal av mellem 40 og 50 km², hvorav størsteparten er bart høifjeld. Dens østgrense falder sammen med riksgrensen i en

I august 1913 kjøpte TT Nedalen gård av Jørgen Lysholm. Foto: Odd Fordahl



"Hør begeistringshylene fra oss under Sylene. Gjester og betjening på Nedalshytta." (Telegram til H.M. kong Haakon VII på hans 50-årsdag 3. august 1922)

lengde av omtrent 11 km fra Storsylen i nord til Nea i syd. Paa gaarden Nedalen fødes for tiden 1 hest, 15 à 16 kreaturer og mange gjeter," heter det i TTs årsberetning for 1913.

Turistforeningen betalte 10000 kroner for eiendommen. Ved kjøpet sto det syv hus på gården - tre stuebygninger, låve, fjøs og to stabbur,

som ble taksert til en samlet verdi av 10300 kroner. Man kan derfor ikke si annet enn at kjøpesummen var gunstig for TT, selv om det altså dreide seg om en eiendom som både lå høyt til fjells og langt av lei.

Nedalen gård ble i turistforeningens eie drevet med forpakter til 1951, da driften ble nedlagt, men foreningen leiet i flere år etter dette kyr i sommerhalvåret og budeie til å passe dem for å skaffe melk, ost og smør til Nedalshytta¹.

Frem til 1921 ble det bare utført løpende vedlikehold på hytta, men denne sommeren ble den en del ombygget. Det hadde lenge vært behov for det, ikke minst måtte det gjøres noe med kjøkkenet: "Baade er det altfor lidet, og det ligger saaledes til at det paa varme dage er omtrent uutholdelig der naar solen staar paa." Arkitekt Hans Grendahl ble engasjert til å se på saken og utarbeidet et forslag. Foruten utvidelse av kjøkkenet omfattet det en del endringer på soverommene, som nå fikk til sammen 15 senger og egen inngang, og et mindre tilbygg. Året etter ble dessuten taket på den eldste delen av hytta skiftet, samtidig som det ble bygget et vedskjul hvor påskens skiløpere i tillegg kunne oppbevare skiene sine. Alle arbeidene ble utført av byggmester Jens Jensvold fra Tydal til en samlet kostnad av kr. 2790,88. Ett problem gjensto imidlertid - vann. Det måtte fremdeles bæres fra brønnen på Nedalen gård 300 meter unna, og dette var naturligvis "besværlig og tungvindt, men paa grund av omkostningen ser styret sig ikke istand til at foreslaa noget beløp til forandring av dette forhold". Vannproblemet ble faktisk ikke løst før neste utvidelse av hytta ti år senere.

Hytta utvides

I 1933 ble hytta besøkt av 163 turister i påsken og 389 i løpet av sommeren. Det siste var en økning på hele 161 fra foregående år, og avspeilte en ny utvikling: "En mengde turister som pr. bil besøker Tydalen, benytter anledningen til å ta en kortere tur over til denne hytte". Nedalen var med

¹ Deler av eiendommen ble fredet i 1917 som botanisk naturpark. Fredningen sto ved lag til 1968, da Stortinget opphevet deler av den i forbindelse med Nesjøreguleringen. Den som ønsker å sette seg inn i detaljene omkring fredningen, reguleringen og Nedalen gårds historie, kan lese om dette i en artikkel i TTs årbok for 1998, "Det var en gang en fjelldal..."



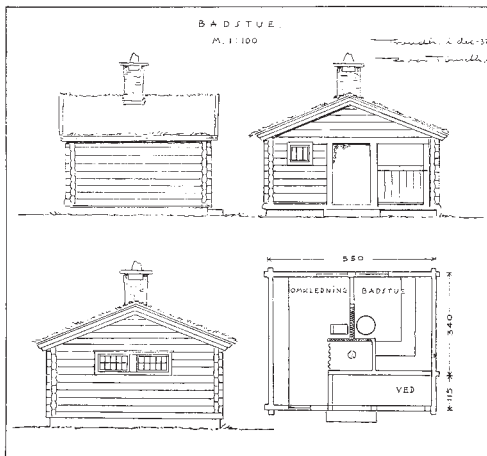
Nedalshytta etter utvidelsen i 1930-årene. Foto: Trygve Christiansen

andre ord ikke fullt så langt unna byen lenger, og en ny utvidelse av hytta var nødvendig for å kunne gi de mange som søkte seg til fjells tak over hodet.

Utvidelsen som nå ble foretatt skulle både skaffe hytta flere sengeplasser, større peisestue, større matsal og et tørkerom. Om det siste skrev styret at det viser seg "påkrevet ved turisthytter å få egne rum for tørk av våte klær, idet såvel tørk på soverum som kjøkken er forkastelig". Hva oppvarming angikk ønsket styret helst å få til et sentralvarmeanlegg. "Løst på riktig måte blir det helt tilfredsstillende, men det er dyrt og byr dessuten på vanskeligheter med de nuværende vannforhold på Nedalen." Løsningen ble å gruppere soverommene omkring et sentralrom hvor en stor vedovn ble plassert. Også tørkerommet fikk varme fra denne ovnen. "I påsken er det da forutsetningen at det fyres her hele døgnet og slik at soverommene gjennom åpne dører tilføres varme



Fin fangst. Foto: Lillian Svingen



Badstua på Nedalen.
Tegning: Roar Tønseth

om dagen og at tørkerummet (ved en spjeldanordning) får den fornødne varme om natten. Ved å bygge huset i 2 etasjer får man 2 slike grupper av soverum med hvert sitt tørkerum. - - - Hvorvidt arrangementet blir tilfredsstillende vil i høi grad være avhengig av påskebesøkernes evne til å ta dette nye, uvante - litt kollektive - i sin tjeneste." Tilsammen ville kapasiteten ved hytta etter utvidelsen bli mer enn fordoblet, fra 15 til 34 senger.

Arbeidet ble satt bort til forpakteren på Nedalen gård, Lars J. Østby. Grunnmuren til tilbygget ble gjort ferdig allerede høsten 1933, og i likhet med da hytta ble bygget 30 år tidligere, ble tilbygget tømret opp nede i bygda i løpet av vinteren, plukket ned igjen og kjørt inn til Nedalen med hest mens det ennå var vinterføre. Tilbygget ble deretter reist i løpet av våren og sto klart til bruk da sommersesongen 1934 startet den 1. juli.

Løsningen med de såkalte "sentralovnene" falt heldig ut, og styret kunne etter den første påsken (1935) lettet meddele at "den foretatte utbygging faller i fjellvandrenes smak" samtidig som erfaringene med denne måten å varme opp sove- og tørkerommene på var gode.

Østby hadde før utvidelsen ble igangsatt fått i oppdrag å forsøke å finne en løsning på hyttas vannproblemer. Med så mange gjester som hytta nå hadde (det økte også ytterligere i 1934 til 213 i påsken og 468 i løpet av sommeren) kunne man ikke lenger fortsette å bære alt vannet man trengte. Etter grundige undersøkelser fant han til slutt et oppkomme som ble betraktet som sikkert omlag 100 meter ovenfor gården. En brønn ble gravet og vannledning i første omgang ført ned til gårdens hovedbygning og uthus. Etter å ha konstatert at kilden førte vann nok, ble vannledning også lagt frem til hytta, og dermed var et 30-årig langt problem omsider løst.

Den "nye tid" på Nedalen stanset imidlertid ikke med det. I februar 1935 satte styret i samarbeid med avisen Dagsposten i gang en krone-rulling for å skaffe Nedalshytta telefon. Resultatet ble kr. 3229, og av dette

beløpet gikk kr. 2718 med til å bygge linjen og til å få telefon installert på hytta. Resten av beløpet, kr. 511, ble avsatt til en forestående utvidelse av Storerikvollen (se denne).

I forbindelse med utvidelsen av hytta fikk TT i 1937 en gave på kr. 300. Giveren, et ikke navngitt medlem, ønsket at pengene skulle brukes til å skaffe Nedalshytta en badstue. Da saken ble kjent fikk foreningen ytterligere kr. 200 fra en av byens leger. Badstuen ville imidlertid koste omlag kr. 2000 og for å skaffe det som manglet utarbeidet foreningen et merke som ble solgt på Storerikvollen og Nedalen. Tømmer ble i 1938 kjøpt og fremkjørt til Nedalen, og stein til grunnmuren ble også skaffet til veie. Håpet var at badstuen, der det også ville bli et vaskerom, skulle stå ferdig i løpet av sommeren 1939. Huset ble også tømret opp, men innredningen av det ble utsatt og ble ikke fullført før etter krigen.

Ny utvidelse etter krigen

Fredssommeren 1945 dro folk til fjells som aldri før. Nedalshytta hadde denne sommeren 1146 overnattinger, og besøket holdt seg høyt også i årene som fulgte (422 påsken 1946, 917 sommeren 1946, 494 påsken 1947 og 992 sommeren 1947). En utvidelse var derfor nødvendig.



Nedalshytta slik den ble etter utvidelsen i 1948/49. Foto: Erik Ljung



Det idylleiske landskapet i Nedalen før reguleringen. Foto: Johan Geelmuyden

Forberedelser ble iverksatt i 1947 og til tross for stor trafikk (1313 overnattinger) pågikk byggearbeidet gjennom hele sommeren 1948. Helt ferdig ble hytta i sin nye skikkelse imidlertid ikke før sommeren 1949.

Utvidelsen besto i to tilbygg - ett for betjeningen og ett med fire nye soverom slik at hytta nå fikk 50 senger. Samtidig ble kjøkkenet ombygget, spisesalen utvidet, skikkelig kjeller gravet ut og støpt, nytt uthus bygget og badstua endelig fullført. "Når (arbeidene) er ferdige, vil nok de anker som har vært rettet mot dette sted måtte forstumme. Huset i seg selv blir lettere å arbeide i, og det blir adskillig mer plass. Den som ikke har vært på Nedalen på noen år, vil se store forandringer, og etter hva vi har grunn til å tro - forandringer til det bedre," skrev styret. Et par år senere ble for øvrig kapasiteten i Nedalen ytterligere økt ved at et par rom på Nedalen gård ble satt i stand med 13 senger, slik at man på hytta og gården til sammen hadde 63 senger til rådighet.

Slik Nedalshytta nå fremsto ble den i grove trekk stående helt frem til nesjøreguleringen omkring 1970. Da hadde hytta i mellomtiden også fått elektrisk strøm ved at Trondheim kommune ga en kraftinje fra Sylsjøen til Nedalen gård og Nedalshytta som gave til TT ved 75-årsjubileet i 1962. Samtlige rom på hytta fikk innlagt elektrisk lys, med unntak av spisesalen og peisestua, hvor foreningen fornuftig nok ønsket å beholde den gamle stemningen med stearinlys og parafinlamper.

Nedalen reguleres

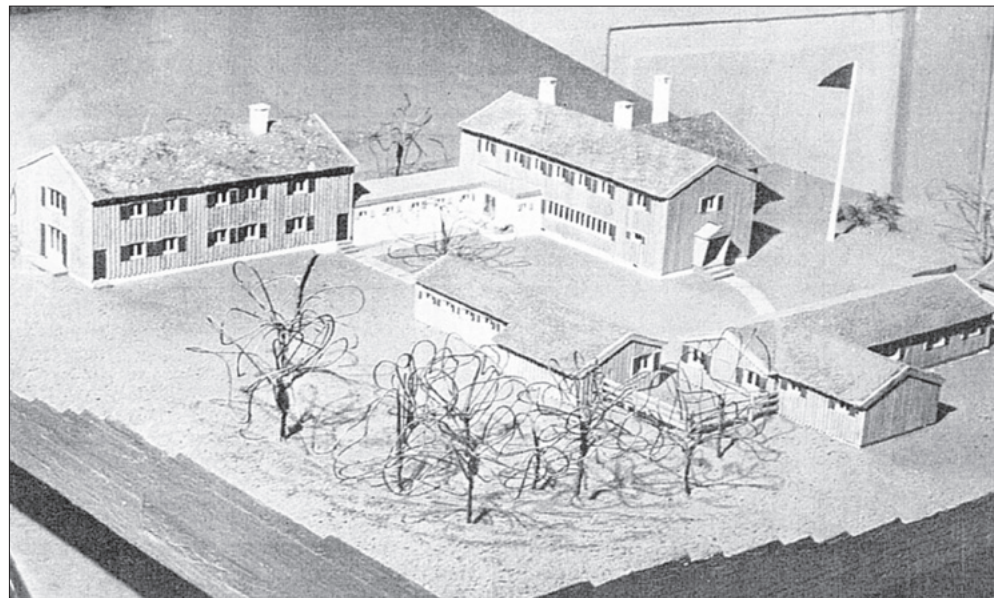
TT - og mange andre - kjempet innbitt for å berge hytta og den praktfulle naturen i Nedalen, men til ingen nytte. Stortinget vedtok reguleringen i august 1968 og påskesesongen 1971 ble fjellturistenes siste mulighet til å ta inn på den gamle Nedalshytta. Hyttas og dalens mange venner tok farvel med en blanding av vemod og bitterhet, for det som her gikk tapt ville aldri mer kunne gjenskapes. Det som forsvant var ikke bare et

Det er sommeren 1970, vannet stiger og nærmer seg stadig gamle Nedalshytta. Foto: Ola Bævre



enestående stykke natur, men også et friluftsmiljø som hadde utviklet seg helt siden slutten av 1880-årene og hadde sine røtter i fotturismens barndom. Dette bar både hytta, tross forandringer i årenes løp, og hele atmosfæren i Nedalen preg av. Her var man virkelig langt til fjells, og man måtte helt til siste dag bruke bena for å komme frem til hytta.

Etter planen skulle den nye Nedalshytta se slik ut, men fløyen til venstre ble aldri realisert. Foto: Fotograf Forbregd





Peisestua på Nedalshytta. Foto: Trond Emblemsvåg

Nedalshytta var da den ble tatt ut av bruk nokså nedslitt. Etter at Trondheim Elektrisitetsverk hadde lagt frem sine planer om et kraftverksmagasin i dalen hadde styret hadde i påvente av en avgjørelse i saken utsatt det meste av reparasjoner og vedlikehold. Hytta var derfor på flere måter i dårlig forfatning, og det ble med en gang fastslått at det ikke var aktuelt å flytte den til et nytt sted. Nybygg måtte altså til og tidlig på høsten 1968 ble en egnet tomt plukket ut oppe i lia mot Nedalsklumpen. Arkitekt Roar Tønseth sen. ble engasjert som arkitekt og styret utnevnte seg selv til byggekomité.

Den tredje Nedalshytta

På en ekstraordinær generalforsamling i slutten av august 1968 ble det vedtatt at TT skulle bygge ny hytte i Nedalen. Styret fikk av de fremmøtte medlemmene fullmakt til å oppta nødvendige lån for å komme i gang med prosjektet. I løpet av 1969 ble planene for den nye hytta ferdige og en modell ble utstilt i Byggesenteret på Torvet. Samtidig ble anbud innhentet og i juli 1970 kunne arbeidet med hytta settes i gang. Den sto ferdig til påsken 1972 og fikk 54 senger. Opprinnelig var den planlagt større, med 90 senger, men etter en del diskusjon besluttet styret seg for å sløyfe den ene soveromsfløyen. Kostnadene med hytta slik den ble, beløp seg til 2,1 millioner kroner.

For denne summen hadde man fått en romslig hytte med to peisestuer,



Det serveres god norsk kost på turisthyttene. Her fra spisesalen på Nedalshytta. Foto: Trond Emblemsvåg

kjellerstue, spisesal, kjøkken, som nevnt 54 gjestesenger, dusjer, badstue, rom for betjeningen og lagerrom. Det var en moderne hytte, ganske forskjellig fra den gamle, og etter manges mening helt uten den gamle hyttas sjarm. Ett er i hvert fall sikkert: Med bilvei helt frem forsvant den store roen som inntil da hadde preget Nedalen, og som så mange hadde satt slik pris på. Nedalen i dag er derfor ikke hva den en gang var, men Nedalshytta er fremdeles et glimrende utgangspunkt for turer opp på Storsylen og til Sylmassivet for øvrig, og for mange andre flotte turer i Sylene.

Innvielsesfesten med 73 gjester fant sted 24. juni 1972 i strålende solskinn og med nysnø på toppene omkring. Gjestene representerte Tydal kommune, Trondheim kommune, Trondheim Elektrisitetsverk, Den

"Seterdriften er som kjent på retur. Så også i Trollheimen og Sylene. TT har tatt konsekvensen av dette og inngått "leieavtale" om besetning på Trollheimshytta, Nedalshytta og Schulzhytta, både for å være sikret den nødvendige melk og fløte og for å opprettholde det liv som følger med en buskap. Samtidig har TT som tidligere anskaffet smågriser ved flere av hyttene for å kunne utnytte restene fra kjøkkenet og eventuelt overskudd av melk. Griseholdet har vist seg å gi bra utbytte til tross for slakterutgiftene."
(Fra årsberetningen for 1966)



*Nedalshytta i vinterdrakt.
Foto: Nicolas Tourrenc*

Norske Turistforening, Svenska Turistföreningen, Forsvaret og bygg-mesteren, men gjestelisten omfattet også en del av TTs gode hjelpere. Fra foreningen deltok styret og en del andre. Innvielsen foregikk på tradisjonelt vis med overrekkelse av nøkkel fra byggekomité til formann og videre til vertinna, Jorunn Selliseth, som deretter ledet an i gangen gjennom huset. Festmiddagen besto - også tradisjonen tro - av rømmegrøt og spekemat.

Mange var selvsagt nysgjerrige på den nye hytta og Nedalshytta hadde i sitt første år 2621 overnattinger. I tillegg til dette kom et stort og ukjent antall dagbesøkende som for det meste ankom med bil for å ta hytta i øyesyn mens de nøt en kopp kaffe og vafler. Siden har det gått litt opp og ned, men i de seneste årene har besøket ligget på noe over 2000 overnattinger. I tillegg har hytta også ettersom den har vei helt frem et betydelig dagbesøk av folk som tar en snartur til fjells og stikker innom for å få seg en kopp kaffe og en vaffel eller to.

Det var til å begynne med ikke anledning til å kjøre helt frem til hytta. Det var bom ca fire kilometer før hytta oppe på Sylsjøveien. Bommen ble imidlertid etter kort tid tatt bort, og det ble anledning til å kjøre frem til brua over Nea, en halv kilometer nedenfor hytta. Plassen her var begrenset og det ble etter hvert et problem å få satt fra seg bilen. TT bygget derfor i 1985 en parkeringsplass for 50 biler ca 100 meter nedenfor hytta. Trafikken på dager med mye utfart til bl.a. Storsylen er siden den gang blitt så stor at også denne plassen er i ferd med å bli for liten. Foreningen har derfor til vurdering å få til en parkeringsløsning noe lenger unna hytta.

Nedalshytta fakta:

Åpnet: 1889 (første kvarter), 1898 (første hytte), 1903 (andre hytte), 1972 (tredje og nåværende hytte)

Status: Betjent i påske- og sommersesongen (60 senger). Selvbetjent kvarter utenom sesong (28 senger), DNT-lås.

Adkomst sommer: Bilvei til P-plass nær hytta.

Adkomst vinter: 17 km vinterstaket løype fra Stugudal

Telefon: 73 81 46 23 (kun betjent sesong)

Høyde over havet: 785 meter

Ruter fra/til: Stugudal, Helagsstugorna (Sverige), Sylstationen (Sverige), Storsylen, Storerikvollen

I 1999 bestemte foreningen seg for å gjøre noe med gårdsplassen foran hovedinngangen. Den hadde siden hytta sto ferdig ligget der som en ikke helt trivelig "grusørken" mellom hytta, uthuset og selvbetjeningsavdelingen. Masse ble tilkjørt for å bygge opp nytt "terreng", skråningene ned mot gårdsplassen ble tilsådd og en del trær ble plantet. Resultatet ble et langt triveligere tun og dermed også et langt bedre førsteinntrykk for hyttas gjester.

Det siste som har skjedd på Nedalshytta er en fornyelse av kjøkkenet og en restaurering av selvbetjeningsavdelingen som ble gjennomført i 2004. Sengekapasiteten ble økt fra 12 til 28 og avdelingen fikk fire tosengersrom, slik at de som ønsker det kan bo litt mer for seg selv. Samtidig fikk hytta også to nye hunderom med fire senger i hvert, utstyrt med vannskåler og bur til hundene. Hunderommene har også egen inngang av hensyn til allergikere.

Nedalshytta er i løpet av de vel 30 årene som er gått siden den ble åpnet blitt godt vedlikeholdt og fremstår den dag i dag som et moderne turist-anlegg ved Sylenes fot.

Badstu må bestilles i god tid hos vertinna

Den fyrtes opp når minst 5 gjester ber om det.
Dusj kan bestilles når som helst på dagen.

Dusj kr.

Badstu kr.

Tromsø Turistforening