

Gjevilvasshytta

Gjevilvassdalen oppfattes i dag som hovedinnfallsporten til Trollheimen, og Gjevilvasshytta er etter manges mening den aller vakreste turisthytta i landet. Det er da heller ingen tvil om at dette er en virkelig juvel som består av to sammenbygde og fredete bygninger, Sliperstua og Tingstua. Og mindre praktfullt blir det ikke om du tar deg en tur ut på vollen for å nyte utsikten. Selvsagt kan du i fjell-Norge finne både høyere og enda mer majestetiske fjell, men vakrere blir det knapt av den grunn.

Til å begynne med var det som tidligere omtalt fra nord storparten av turistene dro inn i Trollheimen. Men noen kom også tidlig inn fra sør gjennom Gjevilvassdalen og Storlidalen, hvor det helt fra starten av var kost og losji å få på Storligårdene. Da Trollheimshytta ble tatt i bruk sommeren 1890, tok TT også kontakt med setereiere i Gjevilvassdalen for å få etablert et kvarter der. Det lyktes å få avtaler om dette to steder: På den av Rolvsjordsetrene som ligger like nedenfor der Gjevilvasshytta senere ble bygget, og på de to Vassendsetrene, helt innerst i dalen, ved Gjevilvannets nordvestre ende. Etter hvert ble det også merket ruter mellom Gjevilvannet og Trollheimshytta, både over Mellomfjellet (sommeren

Gjevilvassdalen i Oppdal. Foto: Anne Jørgensen Bruland



1894) og langs vannet til Vassenden. Der kom man inn på den merkede ruten fra Storli, som gikk opp gjennom Hyttedalen og ned i Folldalen. Kvarteret på Rolvsjordseter ble med en økonomisk støtte fra TT på kr. 10 etter noen år også holdt åpent i påsken

TTs styre kom imidlertid til at det var nødvendig for foreningen å få reist en egen hytte også i Gjevilvassdalen. Behovet for dette ble nærmest akutt i 1919, da setereierne sa opp kvarteravtalene. Årsaken var problemer med å skaffe nødvendig hjelp til å betjene turistene, og at de ikke så seg i stand til å innfri de kravene som den økende trafikken innebar. TT så seg som en følge av dette gjennom pressen i såvel Trondheim som Oslo nødt til å advare fotturistene mot å legge turen inn til Trollheimshytta gjennom Gjevilvassdalen. Inntil videre ble de som kom denne veien anbefalt å bruke Storlidalen og kvarteret på Storli, "selvom denne adkomstvei er mindre bekvem".

Kjøpte tomt

Foreningen var av eieren av Gulaker seter, Svend Gulaker, i 1916 blitt tilbudt en tomt på omlag seks mål i Gjevilvassdalen, men takket nei til tilbudet på grunn av beliggenheten. Utsikten til å finne noe som egnet seg var imidlertid ikke lett. "Som bekjent er der ved Gjevilvatnet bygget en hel del private hytter i de senere aar, grundpriserne er steget sterkt, og der er ikke lenger mange heldig liggende tomter at vælge imellem," skrev styret i årsberetningen for 1919. Likevel lyktes det foreningen dette året å finne en tomt som styret kom til at foreningen burde sikre seg, "selv om prisen kan synes stiv". Tomten, som lå like ved Rolvsjordseter, var på nesten ti mål, og prisen var 200 kroner pr mål. Styret var imidlertid, på grunn av tidens priser og foreningens økonomi, sterkt i tvil om det i nær fremtid ville bli mulig å få reist en hytte på tomten. I årsberetningen ble det fastslått at "man i mellemtiden faar søke at faa en ordning istand med en eller anden av sætereierne lenger ute i dalen".

Dette lyktes da også. Med virkning fra sommeren 1921, og foreløpig for ett år, ble det gjennom lensmannen på Oppdal i 1920 inngått en avtale om et kvarter med eieren av Skarsemsetra, som ligger et par kilometer sørøst for Gjevilvasshytta. Det ble i seterstua innredet et kjøkken og soverom med 11 dobbeltsenger, og i slutten av juni kunne vertinnen, som het Marit Holm, ønske gjestene velkommen.

"Griseutlodningen til indtægt for Gjevilvasshytten holdtes i uken 21. – 28. november 1920. Tiltrods for stor konkurranse med lignende utlodninger fik man et nettooverskudd av kr. 2996,03. Dette smukke resultat skyldes ikke mindst de mange assisterende dame-medlemmer, som herved bringes foreningens bedste tak."
(Fra årsberetningen for 1920)



Behovet for en TT-hytte i Gjevilvassdalen ble akutt i 1919 da setereierne sa opp kvarteravtalene med foreningen.

Besøket på Skarsemsetra sommeren 1921 var ifølge årsberetningen "meget livlig trods det daarlige veir" - 163 turister ble innført i besøksprotokollen, og "denne foreløbige ordning synes saaledes at ha vundet samtlige turistors bifald." Men det var til tross for dette klart at forholdene i Gjevilvassdalen var høyst utilfredsstillende. Det var bare et tidsspørsmål før setras kapasitet i høysesongen ville være sprengt, ikke minst fordi Dovrebanen dette året var fullført og ble åpnet for trafikk i midten av juni. Det ble derfor vedtatt at foreningen likevel skulle forsøke å få reist sin egen hytte på tomten som var kjøpt. Arkitekt Hans Grendahl, som var blitt spurt om å lage et utkast til en hytte, hadde - som for Jøldalshytta noen år tidligere - uten å kreve honorar utarbeidet tre alternativer, men løsningen ble en annen.

Sliperstua kjøpes

I september 1921 fikk foreningen kjøpt en gammel oppdalsstue fra 1813 av gårdbruker Ole Vindal på gården Sliper på Lønset. Etter at tomten i oktober var befart av styret og arkitekt Roar Tønseth sr. ble graving og arbeid med grunnmuren satt i gang for å ha dette klart før vinteren satte inn. Målet var å ha hytta ferdig til sommersesongen 1922.

Sliperstua ble vinteren 1921/22 tatt fra hverandre av et arbeidslag på fire mann fra Oppdal under ledelse av den 42 år gamle Halvor Aalbu og fraktet til tomten ved Gjevilvannet, hvor den så ble gjenreist. "Naar undtas enkelte stokke av det svære tømmer, som var daarlige og maatte



"De tre gratier"



*Gjevilvasshytta
i 1922.*

utskiftes, var alt materiale i den allerbedste forfatning og stuen kunne opføres slik at dens oprindelige vakre utseende blev bevart," heter det i årsberetningen for 1922. Hele annen etasje ble oppdelt i seks mindre soverom med tilsammen 22 senger. Første etasje fikk beholde sitt opprinnelige utseende, men for å skaffe hytta en spisestue ble etter tegning av arkitekt Grendahl på baksiden reist et tilbygg "i Opdalsstil", hvor det også ble plass til to mindre soverom. Kostnaden for det hele, medregnet kr. 7534,06 til inventar, var kr. 35861,81. Av dette hadde TT mottatt en støtte på kr. 5000 fra Norges Statsbaner og gjennom Den Norske Turistforening kr. 1500 av statsbidraget til turisme.

Hytta, som ble åpnet lørdag 1. juli 1922 med Marit Holm som vertinne, hadde foruten kjøkken med kjeller og anretning, peisestue, spisestue og åtte soverom med tilsammen 24 senger. Og for første gang i foreningens historie ble åpningen av en hytte markert med en offisiell tilstelning.

Invitert var en rekke gjester: Trondheims ordfører og varaordfører, medlemmer av formannskapet, representanter for Trondhjems Sparebank, Norges Statsbaner, Den Norske Turistforening, forstanderen ved Thomas Angells Stiftelser, arkitekt Grendahl, byggarbeiderne, representanter for pressen og foreningens tre æresmedlemmer - Carl Schulz, Axel Sommerfelt og Olaf Grilstad. Gjestene fra Trondheim reiste lørdag morgen med toget til Oppdal, hvor de inviterte fra Oppdal sluttet seg til selskapet. Fra stasjonen ble så hele selskapet fraktet i biler til Vognild og derfra med hesteskyss de 14 kilometrene inn til hytta. Og vellykket ble det:

"Da den lange række kjøretøier svinget op foran hytten vaiet turistforeningens røde vimpel fra taket og gjæsterne blev ønsket velkommen av festkomiteen, som bød paa forfriskninger i form av øl og spekekjøtt og den mest belivede stemning indfandt sig straks og varte hele turen. Ved middagen takket formanden bidragsydere og alle som har bidraget til reising av Gjevilvashytten, besvaret av Trondhjems ordfører. Senere blev der holdt en mængde taler. Efter at kaffen var indtat i det frie, foretok man smaa utflukter i nabolaget, besøkte de nærliggende sætre og samledes saa ved punchebordet, hvor skrøner og historier vekslet i det mest gemytlige samvær til en god stund over midnat.

Dagen derpaa fortsattes festlighetene paa forskjellig vis. En stor del av tiden mellem frokost og middag blev anvendt til at søke løst et meget viktig spørsmål for hytten, nemlig vandforsyningen. Efter at man hadde fundet et sted hvor ønskevisten hadde gjort store utslag, gikk deltagerne igang med hakker og spader for at finde vandaaren. Resultatet var et 1,73 m. dypt hul, fra hvilket der omsider blev frempresset 3 glas vand. - - - Efter at de besøkende hadde skrevet sine navne i fremmedboken, drog man dels gaaende, dels kjørende tilbake til Opdal station for at tage hurtigtoget tilbake til byen, og hytten var rede til at motta sommerens fjeldvandrere."

Antall gjester på Gjevilvasshytta i løpet av den første sommeren var ifølge TTs tall 401. Men det riktige er sannsynligvis 404, og når vi kan

"Besøket i hytterne viste ifjor en glædelig stigning, idet 2296 turister i aarets løp indskrev sine navne i hytteprotokollene, hvilket er over 400 flere end i 1922, som indtil nu var rekordaaret. Av særlig interesse er det at lægge merke til at saa mange sydfra og likeledes svensker har gaat gjennem vore trakter. Dette viser at saavel Sylene som Trollheimens herlige fjeldpartier over en stadig stigende tiltrækning paa turister fra alle landets kanter. Men endnu er der rikelig plads for mange flere i vore hytter, og det var at haabe at man til næste aar vil kunne notere en ytterligere stigning."

(Fra årsberetningen for 1924)

vite det er forklaringen som følger: Omkring midten av 1980-årene ble det funnet en dagbok som Halvor Aalbu førte under arbeidet med hytta. Interesserte vil finne dagboksnotatene gjengitt i TTs årbok for 1988, side 112-121. Her er også samtlige som var til stede på åpningsfesten navngitt. Dagboken røper imidlertid også at hytta hadde sine første gjester nesten 14 dager før åpningen fant sted idet tre studenter fra Trondheim, Knutzon, Liholdt og Neegaar, kom til hytta lørdag kveld 17. juni og fikk overnatte. "De fandt stedet utmerket i alle dele," noterte Aalbu fornøyd.

Kjøpte tilleggstomt

Hyttas vannproblem var imidlertid ikke løst. Til tross for iherdig leting og boringer fant man ikke en god nok kilde, og vann måtte derfor hele sommeren bæres 300 meter fra en kilde på naboeiendommen. Ut på høsten gikk man derfor grundigere til verks og det ble til slutt funnet et mindre vannsig som ble ansett som tilstrekkelig. Brønnen ble panelt, stensatt og overbygget og en ledning ført inn i hytten. Prisen for dette, kr. 1031, kom i tillegg til øvrige kostnadene.

Denne samme høsten (1922) kjøpte foreningen en tilgrensende seterløkke på omlag 55 mål for kr. 3000. TTs eiendom ved Gjevilvatnet ble med dette på 65 mål og hadde skog nok til å dekke hyttas behov for ved såvel i påsken som om sommeren. Eiendommen hadde dessuten godt beite for to-tre kyr som kunne skaffe hytta melk, og som vertinnen kunne stelle. På den innkjøpte seterløkken sto en mindre seterbygning, som uten altfor store utlegg lett kunne omgjøres til et hyggelig anneks med fire senger, og en høyløe som kunne brukes til vedbod og smørebu for påskens skiløpere.



Gjevilvasshytta med tilbygget på baksiden, hvor det var spisestue og to små soverom. Foto: Wilse foto

Gjevilvasshytta ble helt fra starten av holdt åpen også i påsken, og besøket den første påsken, i 1923, ble 117. Sommerbesøket sank imidlertid til 288, slik at samlet besøk dette året ble 405, bare fire turister mer enn i sommersesongen alene året før. Deretter begynte besøket imidlertid å stige i både påske- og sommersesongen. I 1924 hadde hytta 574 gjester og i 1925 687. Gjevilvasshytta var begge disse årene TTs best besøkte hytte.

I 1924 ble den lille seterstua som fulgte med på kjøpet da eiendommen ble utvidet, satt sånn noenlunde i stand og innredet slik at den om nødvendig kunne huse fire personer. Båt ble også anskaffet og satt på vannet, slik at de av turistene som ønsket det kunne prøve fiskelykken i Gjevilvannet.

Den nye brønnen som ble anlagt i 1923 viste seg snart ikke å holde mål. Foreningen måtte derfor etter sommersesongen 1924 enda en gang ut på leting etter vann, og fant nå omsider en tilfredsstillende kilde ca. 150 meter unna hytta. Det nye anlegget, med en omlag to meter dype brønn, var ferdig i oktober, og fungerte da det ble prøvekjørt helt tilfredsstillende. Kilden ga vann nok både til kjøkkenet og til en kran som ble montert i hyttas annen etasje.

Året etter ble eiendommen tilført to nye bygninger. I løpet av sommeren ble det nede ved vannet satt opp et naust, og da turistene hadde reist hjem etter sommersesongen gikk turistføreren i Trollheimen, Ole Nergaard, i gang med å bygge et omlag 40 kvadratmeter stort uthus ca. ti meter sør for hytta. Materialene til uthuset, som inneholdt matbod, vedbu, smørebu og to utedoer, fikk TT fra to nedrevne arbeidsbrakker i Drivdalen som Den Norske Turistforening opprinnelig hadde fått av NSB, men rundhåndet ga videre til TT.

Dagturistene kommer

I årsberetningen for 1932 forteller styret for første gang om en ny type turister: Dagbesøkende. Dette var i stor grad sommergjester i Oppdal som benyttet anledningen til å ta en kortere fjelltur inn til hytta. Daggjestene kunne naturligvis gå inn til hytta, men de fleste benyttet nok transport - fortrinnsvis båt eller bil, eller en kombinasjon av begge deler: "Turister kan nu lett og hurtig komme frem til Gjevilvasshytta, hvis man tar bil til Osen og derfra motorbåt over Gjevilvannet," fortalte styret i årsberetningen, men understreket at TT ikke hadde noe ansvar for båtens drift. Den ansvarlige for båttransporten var en setereier ved Osen som hadde anskaffet en motorbåt og som på bestilling fraktet folk innover til hytta. Dette var et tilbud som mange benyttet seg av, i helgene ikke minst. Man tok båten inn til hytta, inntok et lettere måltid, spaserte deretter tilbake og fikk på denne måten en flott og avvekslende dagstur. Men et økende antall kjørte også bil helt inn til hytta, selv om veien nok ikke var den aller beste. I begynnelsen av 1930-årene ble det imidlertid avgift - bompenger - for å kjøre på veien, og for den inntekten som dette ga begynte man å utbedre veien. Allerede i 1934 ble den av TT betegnet som "ganske bra".

Alle var imidlertid ikke like begeistret for denne utviklingen - hva hadde biler inne i fjellet å gjøre? Kunne folk ikke ta seg frem til fots som skikkelige turister, kunne de like gjerne holde seg hjemme! Det var en debatt som har vist seg svært så levedyktig og som på sine steder pågår den dag i dag.

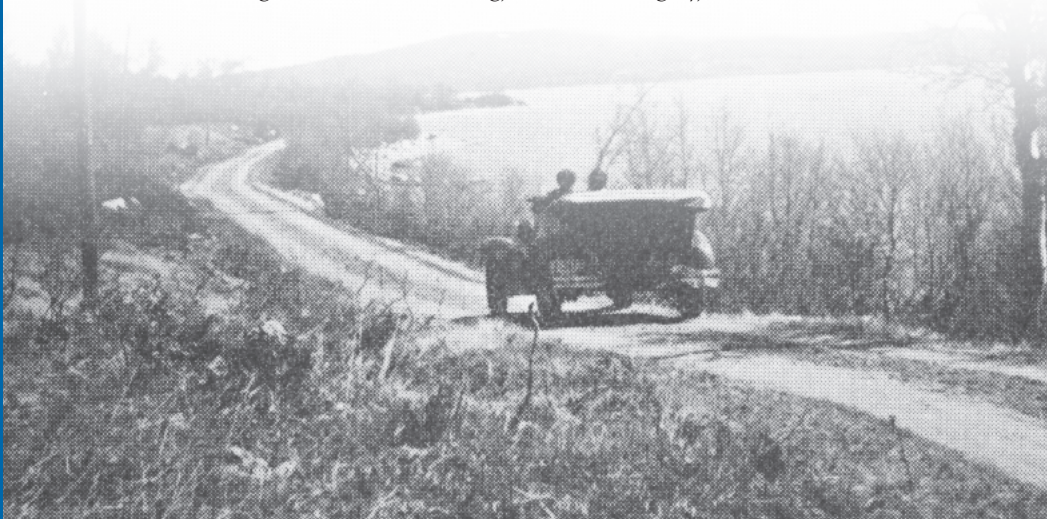
I 1936, ved TTs 50-års jubileum, fikk imidlertid motstanderne av den økende biltrafikken et skudd for baugen. Det ble ikke avfyrt av hvem som helst, men av den da 86 år gamle Carl Schulz, som fremdeles fulgte levende med i turistforeningens utvikling. På spørsmål om hvordan han så på det faktum at bilveiene "eter sig helt inn i høifjellet", svarte han: "Det går ikke an å forbeholde landets naturherligheter for en liten eksklusiv krets av feinsmekere som anser apostlenes hester for det eneste fremkomstmiddel som er respektabelt. Det gjelder å få flest mulig inn i fjellet, og her streifer man også inn på spørsmål av betydning for landets økonomi. Det kan naturligvis være generende med bilene for dem som vil gå alene i fjellet. Men det nytter ikke å stampe imot utviklingen på dette felt - man er barn av sin tid, ikke av fortiden!"

Og foreningen la for egen regning i jubileumsårboken til følgende:

"Når arbeidet for å åpne fjellet for flest mulig, om det så skal skje ved bilenes hjelp, får sin velsignelse fra en så pasjonert fjellvandrers som Trondhjems Turistforenings første formann, da tror vi nogen og hver med god samvittighet kan innstille rynkingen på nesen når de taler om kombinasjonen til bens og til bils.

Vi vil gjerne understreke hr. Schulz' ord om at det ikke nytter å stampe imot utviklingen på dette område. Det det gjelder om er å være med og ta hånd om utviklingen, lede den inn i et slikt spor at den fører til mest mulig nytte og glede med minst mulige skadevirkninger. Og det er sannelig oppløftende å få dette slått fast på en så frisk måte og så ubetinget som av Trondhjems Turistforenings grand old man."

Ikke alle var like begeistret over at bilene gjorde sitt inntog i fjellet.



*Tingstua på Syrstad i Meldal før den ble flyttet til Gjevilvasshytta.
Foto: Arne Falkanger*

Tingstua bygges til

Da krigen kom hadde besøket på Gjevilvasshytta økt så mye at foreningen begynte å tenke på en utvidelse av hytta. Hvordan dette skulle gjøres var noe uklart, for hytta var en så fin gammel bygning at det ikke bare var å reise et moderne tilbygg som fullstendig ville bryte med det gamle. Sliperstua var dessuten i kraft av sin alder fredet, noe som førte til at Riksantikvaren hadde et ord med i laget når en utvidelse skulle foretas. Spørsmålet var altså hvordan man så pietetsfullt som mulig skulle kunne øke kapasiteten ved hytta.

Da foreningen ble gjort oppmerksom på at det fantes en gammel ekte "oppstuggu", Bekkastugo, som tilhørte Oppdal historielag, fattet man straks interesse. Den aktuelle bygningen var kjøpt av historielaget noen år tidligere og lå nå nedrevet på Lo i Drivdalen. Historielaget hadde hatt

*"På henvendelse til veivesenet har dette ved elskverdig imøtekommenhet fra overingeniørene Rode og Korsbrekke lovet å anbringe veiskilter der hvor de viktigste sideveier tar av fra hovedveien op til våre turisthytter. Disse avvisere vil bli utsatt til kommende sommer."
(Fra årboken 1933)*

*Gjevilvassdalen er
fortsatt en aktiv
seterdal. Foto:
Jonny Remmereit*



planer om å få den gjenreist i nærheten av kirken, men dette hadde av forskjellige årsaker ikke latt seg gjøre. TT ba derfor arkitekt Roar Tønseth sr. om å vurdere om dette huset kunne reises som et tilbygg til Sliperstua. Planen ble fremlagt for arkitekt Erling Gjone i Fortidsminnesmerkeforeningen og for Riksantikvaren, som begge både godkjente og anbefalte en slik tanke, og på denne bakgrunn utarbeidet Tønseth planer for hvordan saken kunne løses. Historielaget var imidlertid lite villig til å gi slipp på bygningen, og håpet fremdeles å få gjenreist den ved kirken. Og slik lå saken an da TTs hytter i 1943 ble beslaglagt av tyskerne og turisttrafikken mer eller mindre gikk i dvale til krigen var slutt.

De første årene etter krigen økte trafikken voldsomt og behovet for en utvidelse av Gjevilvasshytta trengte seg på. Løsningen var man likevel stadig like usikker på - i årsberetningen for 1947 forteller styret at det har "latt planene om et storbygg ved Gjevilvatnet falle", bl.a. på grunn av kostnadene.

I årboka for 1948 dukket det imidlertid opp et fotografi tatt av formannen, Arne Falkanger. Hvorfor det var tatt inn kunne man lure på, for det var ikke andre opplysninger knyttet til det enn at huset som var fotografert var "Tingstua på Syrstad - Meldal." Bildet viste et gammel trehus med forfallent torvtak, delvis skjult bak et par større trær like utenfor inngangen. Av bildet fremgår at bygningen må være en del av tunet på Syrstad.

Forklaringen kom i den påfølgende årboka. På generalforsamlingen 3. mai 1948 redegjorde formannen for de planer styret nå arbeidet med for å utvide Gjevilvasshytta, og følgende forslag ble enstemmig vedtatt: "Styret bemyndiges til å fremme planen for utvidelse av Gjevilvasshytta ved kjøp av Tingstua på Syrstad i Meldal, under den forutsetning at departementet innvilger tilfredsstillende lån."

Bakgrunnen for vedtaket var som følger: Etter intens leting etter en bygning som kunne benyttes som et tilbygg til Sliperstua, hadde styret gjennom en annonse i en av byens aviser fått greie på at gårdbruker E. Syrstad i Meldal hadde en gammel bygning som han gjerne ville selge. Syrstads problem var at bygningen var fredet. Den var oppført omkring 1790 av sorenskriver Anders Rambech og var altså enda eldre enn Sliperstua.

Rambech, som var født på plassen Granengen i Kvikne 2. september 1767, ble bare 16 år gammel kontorist hos sorenskriver N. Chr. Krogh. Senere ble han som "ex juris" ikke bare Kroghs fullmektig, men også hans svigersønn. Rambech ble en høyt respektert mann og representerte Søndre Trondhjems Amt ved Riksforsamlingen på Eidsvold i 1814 og møtte senere som representant for amtet på flere etterfølgende storting.

Huset som TT nå var interessert i å kjøpe bar etter sin tid som sorenskriverkontor og rettslokale navnet "Tingstua", og hadde helt klart sett bedre dager. Nå sto det der som et minne om tidligere tiders storhet og var egentlig bare i veien.

Sammen med arkitekt Roar Tønseth sr. dro formann Arne Falkanger og noen andre medlemmer av styret til Meldal for å se på huset. Det var i en temmelig dårlig forfatning og det kunne ved første øyekast se ut som et håpløst prosjekt med tanke på å omskape det til en turisthytte. Taket var helt ferdig og delvis falt sammen, men tømmeret viste seg å være godt. Og ved oppmåling viste det seg at størrelsen passet som hånd i hanske med Sliperstua og TTs utvidelsesplaner. Bygningen målte 17 x 8,7 meter i to fulle etasjer, og var således så bred at det i annen etasje ville la seg gjøre å få til en midtkorridor med soverom på begge sider.



Gjevilvasshytta 25. juni 1950. Foto: Cornelius Jacobsen



*Byggekomiteens leder
Eivind Kierulf omfavner
vertinna under innvielsen
av "nyhytta" i 1950.
Foto: Sverre J. Herstad*

Tønseth var i fyr og flamme og så allerede for seg hvordan en sambygging med Sliperstua kunne løses. Hans råd til foreningen var å kjøpe bygningen under forutsetning av at TTs generalforsamling gikk med på det og Riksantikvaren ga sin tillatelse til at bygningen kunne flyttes.

Nå fulgte en hektisk periode med telefoner, brev og søknader. Enden på det hele ble at generalforsamlingen som nevnt sa ja, og det samme sa Riksantikvaren. Han gikk også med på at TT kunne innrede husets annen etasje slik foreningen ønsket mot at første etasje ble beholdt uforandret, og sa seg til og med villig til å støtte TT med et større beløp for å ta vare på huset.

Etter at alle tillatelser og selve handelen var ordnet, ble huset tatt fra hverandre og fraktet til Gjevilvannet. I mellomtiden utarbeidet arkitekt Tønseth tegningene som var nødvendige for å få bygningen til å gli sammen med Sliperstua til en enhet. Dette ble løst med et mellombygg som skulle danne den nye hyttas inngangparti og romme hovedoppgangen til annen etasje. Bak dette mellombygget, i et enetasjes tilbygg, skulle kjøkenet ligge.

Dermed var det bare å gå i gang med utgravning av kjelleren og støpning av grunnmur. Samtlige som var med på arbeidet, med TTs tilsynsmann Knut Rolvsjord og byggmester Johan S. Stensheim i spissen, var fra Oppdal, enten de var gravere, sementstøpere, murere, snekkere malere, elektrikere, rørleggere eller transportører, og samtlige utførte en prikkfri jobb.

Første etasje i Tingstua ble som Riksantikvaren hadde forlangt beholdt uforandret, men naturligvis pusset opp. Etasjen inneholdt hyttas nye spisesal med plass til opp mot 75 personer. I spisesalen kunne gjester med sans

for slikt glede seg over et klenodium av en ovn fra Mostadmarken jernverk, som med avbrytelse var i drift fra 1657 til 1870 (forfatteren vet bare av to slike ovner til, men flere kan selvsagt finnes). Videre i denne etasjen kunne den som "trakk det store loddet" få overnatte i et kammer med himmelseng og lengst mot sør lå - og ligger fremdeles - en rommelig peisestue, den egentlige "tingstua". Der kunne gjestene kose seg foran den praktfulle originale klebersteinspeisen eller benke seg rundt et solid gammelt langbord hvor bordplaten består av en eneste 4,35 meter lang stokk. "Vedkassen" av kobber foran peisen var hentet fra Steinkjer og hadde opprinnelig tilhørt forfatteren av historiene om Martin Kvænnavika, farver Olaf Berg (1855-1946), som hadde brukt den som farvekjel. Et staselig gammelt kråskap, fra Oppdal, i det ene hjørnet manglet selvsagt heller ikke. Annen etasje ble derimot bygget om for å gi plass til 10 soverom med tilsammen 30 senger, slik at den nye hytta fikk 52 gjeste-senger og seks betjeningsenger.

I kjelleren under hytta ble det innredet matboder, størhus med sentral varmtvannsforsyning til hele huset, rullebod, vannklosetter, dusjer, badstue med garderobe, vedbod og skibod. Hele hytta fikk for øvrig elektrisk belysning fra et dieselaggregat som ble plassert i det nye uthuset som ble oppført et lite stykke sør for Tingstua.

24. juni 1950 ble Gjevilvasshytta i sin nye skikkelse behørig innviet. Til stede var en rekke inviterte gjester med æresmedlemmene Fridtjof Brun og Ludvig Sivertsen og fru Gudrun Schulz i spissen. Av hensyn til plassen var alle som hadde arbeidet med å få hytta ferdig invitert til påfølgende dag.

Gjevilvasshytta ble etter utvidelsen, med sine to prektige, fredete bygninger og sin beliggenhet, nærmest av seg selv TTs "flaggskip". Og folk strømmet til. "At den nye Gjevilvasshytta ikke er blitt for stor, vitner det enorme besøket den har hatt i sommer om, idet det tilsammen har overnattet 2016 personer, foruten de mange hundre som bare har avlagt hytta et dagsbesøk," het det i årboken om den utvidede hyttas første sommer.

I 1955 ble den gamle seterstua, som hadde fått navnet "Villa Tipp", restaurert og forsynt med nytt innbo. Den ble nå et riktig så koselig krypinn som kunne leies for kortere eller lengere tid, og dette tilbudet ble snart populært.

"De opsatte spisetider på hyttene er bestemt av styret. Overholdes disse, vil arbeidet ellers på hytta kunne planlegges. I motsatt fall forrykkes alt, og både gjester og betjening taper på det. Komme De for sent til spisetid, så forsøk i alle fall med smil og godt humør. Husk: De har i grunnen ikke lov å stille krav."

(Fra årboken 1952)

"Lysaggregatet på Gjevilvasshytta har stadig vært en kilde til ergrelse grunnet kluss med motoren. Vi fikk ved velvillig imøtekommenhet fra Telegrafverket låne et lite lysaggregat som har gjort god nytte for seg."

(Fra årsberetningen for 1956)

Problemer, problemer

Med utvidelsen av hytta og økt trafikk, ble vannanlegget fra 1924 snart lite tilfredsstillende. Rett som det var oppsto vannmangel, og riktig ille ble det sommeren 1955, som var en skikkelig godværsommer med tørke og samtidig rekordbesøk med 3173 overnattinger. Styret vedtok derfor at det skulle bygges et skikkelig vannanlegg i Hammerbekken. Dette ble da også gjort, men for å spare penger ble ledningen bare gravet ned for hånd like under bakken. Anlegget ga derfor bare sommervann - i påsken måtte man fortsatt basere seg på det gamle anlegget.

På samme tid hadde foreningen også problemer med hyttas lysaggregat, som viste seg å være av den lunefulle sorten. Det var til stadighet kluss med det og i 1962 brøt motoren helt sammen, slik at en større reparasjon ble nødvendig. Det samme gjentok seg i 1964, så noen sikker energikilde var dette ikke. Foreningen håpet derfor på at det snart ville bli mulig å få fremført strøm til hytta, men forhandlinger om dette kom først i gang i



Soverom på Gjevilvasshytta. Foto: Cornelius Jacobsen



Vertinne fru Iversen hilser nye gjester velkommen til Gjevilvasshytta i 1958.

Foto: Henry Strand

1969. Året etter var imidlertid høytspenningledningen frem til hytta bygget. TT fikk etter søknad til Feriefondet tilsagn om kr. 30000 i støtte til innlegget og installasjonene i hytta, og i oktober ble arbeidet fullført. Kjøkkenet fikk elektrisk komfyr og andre elektriske hjelpemidler, fryseboks ble anskaffet og elektrisk kolbe ble montert i varmtvannsberederen.

Vannsituasjonen var fortsatt et problem og styret ønsket å få etablert helårs vannforsyning fra Hammerbekken. Feriefondet ga tilsagn om støtte også til dette, men for å få dette til måtte det maskinelt utstyr til for å få ledningen lagt frostfritt. Dette betød at forhandlinger med andre måtte til, og alle var ikke like samarbeidsvillige. Det skulle derfor ta flere år og mye lirking til, særlig med en av grunneierne, før det i 1976 endelig lyktes å få saken løst. Det nye vannanlegget som ble anlagt i løpet av høsten ble dimensjonert slik at de av grunneierne og noen hytteiere som ønsket det kunne koble seg på. Dette anlegget fungerer fortsatt.

"Løpende" restaurering

Hytta hadde omkring midten av 1970-årene vært i drift i 25 år etter utvidelsen, og flere forhold tilsa at det var behov for en restaurering. Hytta trengte generelt vedlikehold både ut- og innvendig. Betjeningen hadde behov for bedre husvære, kjøkkenet trengte en ombygging og det samme gjaldt dusjvellingen i kjelleren, som også ellers trengte en oppgradering. Videre burde vaskerom og toaletter i annen etasje oppusses og uthuset fornyes, taket kanskje fornyes og på litt sikt måtte muligheten for selvbetjening utenom sesong løses på en bedre måte enn ved bruk av "Villa Tipp".

Det var imidlertid ikke bare å sette i gang. En ting var å finansiere arbeidene, en annen sak at restaureringen også måtte godkjennes av Riksantikvaren. Arkitekt Tore Tønseth ble satt på saken og kom opp med en løsning som var akseptabel for alle parter.

Da arbeidene ble igangsatt på forsommeren i 1978 viste det seg at kjøkkenet hadde så store råteskadet at hele denne delen av hytta måtte rives og erstattes av et nybygg. Dette var mildt sagt en strek i regningen fordi finansiering bare var i orden for bygging av ny betjeningsfløy. Trondheim kommune og Trondhjems og Strindens Sparebank viste imidlertid forståelse for situasjonen og på grunnlag av kommunal garanti ble byggelånet hevet fra kr. 150000 til kr. 350000. Dermed var det bare å gyve løs. I løpet av høsten 1978 sto både ny betjeningsfløy og nytt kjøkken ferdig, og i forbindelse med byggingen av nytt kjøkken ble også resepsjonen bygget om. Deretter sto resten av arbeidene for tur, men styret antok at det på grunn av foreningens økonomi ville bli nødvendig å fordele arbeidet over flere år.

Den utvidete Gjevilvasshytta med Tingstua t. h. Foto: Cornelius Jacobsen



Sommeren 1981 ble vinduer og ytre kledning skiftet. Deretter ble det stillstand i arbeidene til 1986 da hytta fikk to nye dusjer og toaletter i annen etasje. Kr. 50000 til disse arbeidene ble gitt som gave av oslo-mannen Finn Ouren, som gjennom mange år hadde vært en flittig bruker av Gjevilvasshytta. Deretter ble det, med unntak av løpende vedlikehold, en ny pause i restaureringen frem til 1990, da foreningen etter påbud fra næringsmiddelkontrollen ble nødt til å bygge nytt herretoalett i kjelleren. Stort mer ble ikke gjort dette året, men nye vinduer ble innkjøpt og frakket opp til hytta, slik at det skulle vært klart til utskifting året etter.

I 1991 ble så en del av vinduene skiftet ut. Det ble dessuten gjennomført utbedringer på kjøkkenet og iverksatt arbeider for å bygge om dusjene og badstuavdelingen i kjelleren. Disse arbeidene ble fullført i 1992, samtidig som flere av vinduene på hytta ble skiftet. Planer ble nå også lagt for bygging av et nytt uthus. Som på Trollheimshytta og Jøldalshytta skulle uthuset inneholde et kvarter for bruk utenom sesong fordi "Villa Tipp", som hittil hadde vært brukt til dette formålet, ikke lenger svarte til tidens krav. På grunn av hyttas beliggenhet og den store trafikken i Gjevilvassdalen, med mulighet for innbrudd og tyveri fra pengekassen, skulle kvarteret imidlertid ikke være selvbetjent, men ube-tjent (uten mat). Hytta hadde dessuten behov for flere andre utbedringer som ble kostnadsberegnet til omlag en million kroner.

Et skikkelig løft

Årsaken til at foreningen nå kunne ta dette løftet, var at den fikk tilsagn om ekstraordinær offentlig støtte i anledning Friluftslivets År på en million kroner til utbedringstiltak på Gjevilvasshytta, i tillegg til de tre millionene som ble gitt til Trollheimshytta. Planene som allerede var lagt ble supplert med flere tiltak og søknad ble levert inn innen fristens utløp. Tegninger for det som skulle gjøres med hytta ble utarbeidet og avtale inngått med byggmester Roy Nilsen, som tidligere hadde utført oppgaver for foreningen på bl.a. Schulzhytta.

Arbeidene ble som planlagt igangsatt i 1993 etter at Riksantikvaren hadde godkjent dem. Det gamle uthuset, som lenge hadde vært temmelig dårlig, ble revet og det nye bygget opp på samme sted og i en stil som harmonerer med de fredete bygningene. Tegningene til uthuset ble utarbeidet av arkitekt Erik Stabell, som på denne tiden var medlem av TTs styre. Arkitekt Tore Tønseth, en sønn av TTs tidligere "husarkitekt" Roar Tønseth sr., som var medlem av foreningens råd, utarbeidet tegningene for det som skulle gjøres med hovedhytta.

Det nye uthuset inneholdt fire nye utedøer, en større vedbu og en ube-tjent avdeling med to senger og åtte liggeplasser på sengelem. På selve hytta ble inngangspartiet bygget om med et nytt vindfang foran mellombygget mellom de to fredete bygningene. Vindfanget skulle ikke bare gi hytta en bedre varmøkonomi, men også bidra til å gjøre hallen mer attraktiv som oppholdsplass og redusere mengden av skitt og snø som ble



*Gjevilvasshytta er en av de populære hyttene på turklassikeren "Trekanten" i Trollheimen
Foto: Erik Stabell*

Gjevilvasshytta har et trivelig tun. Foto: Jonny Remmereit



trukket inn i hytta ved at gjestene nå fikk et egnet sted å ta av seg fjellstøvler og skisko. Over kjellernedgangen på sørsiden ble det bygget et overbygg, som i likhet med vindfanget og uthuset var nøye tilpasset hyttas arkitektur. Derne ble dreneringen rundt en stor del av hytta fornyet og en rekke større og mindre ombygginger og utbedringer ble gjennomført både inne i hytta og utvendig. Det mest omfattende av disse arbeidene var en ny ombygging av kjøkkenet. Ikke minst viktig var dessuten at hytta, i samsvar med nye krav, fikk et automatisk brannvarslingsanlegg. Til slutt ble hele hytta malt utvendig. Regningen lød, omtrent som budsjettert, på kr. 1.063.434.

Etter at også Gjevilvasshytta hadde fått et selvhushold for bruk utenom sesongene i uthuset, var spørsmålet hva som skulle skje med "Villa Tipp". Hytta hadde som følge av manglende vedlikehold dessverre forfalt og fremsto da Gjevilvasshytta var ferdig restaurert som en sørgelig kontrast. Et alternativ var selvsagt å fjerne bygningen, men "Tippen" kunne på den annen side bli et verdifullt supplement til selvhusholdet og ville ved å beholdes bidra til å skape en tunefekt på Gjevilvasshytta.



*Det er populært med isfiske på Gjevilvatnet. Her en lykkelig storfisker med en ørret på 1,1 kilo.
Foto: Bent Lindsetmo*

Enden på visa ble selvsagt et vedtak om at "Villa Tipp" skulle beholdes og settes i stand. TT fikk etter søknad et mindre økonomisk tilskudd til dette fra Fylkesmannen i Sør-Trøndelag og huset ble i 1998 satt skikkelig i stand både utvendig og innvendig. Året før var for øvrig enda en "redningsaksjon" gjennomført på foreningens naust, som også var forfalt og befant seg i en rett ut sagt elendig tilstand. Slik kunne foreningen ikke ha det og i juni 1998 ble det i løpet av en dugnadshelg utført arbeider som fikk også naustet til å fremstå som et hus foreningene kunne være kjent av å eie.

Ti år etter at de omfattende arbeidene på Gjevilvasshytta ble gjennomført, fremstår hytta fremdeles som et flott og meget velholdt anlegg.

Gjevilvasshytta fakta:

Åpnet: 1921, påbygget 1950 og restaurert/ombygget 1978 og 1993

Status: Betjent i påske- og sommersesongen (62 senger). Ubetjent kvarter utenom sesong (10 senger), DNT-lås.

Adkomst sommer: Bilvei helt frem

Adkomst vinter: 9 km lang skitur fra Osen (evt. 11 km fra Festa hvis veien ikke er brøytet)

Telefon: 72423182

Høyde over havet: 710 meter

Ruter fra/til: Festa, Jøldalshytta, Trollheimshytta, Bårdsgarden