



På vei fra Viongen mot Gråtjønna. Blåhø i bakgrunnen.
Foto: Vigdis Heimly

TUR T4 3-4 dager

Korte dagsmarsjer Viongen – Gjevilvass- hytta – Vassendsetra og tilbake

Barnefamilietur i Trollheimen

(Ruta Viongen - Gjevilvasshytta er pr. 2001 ikke merket.)



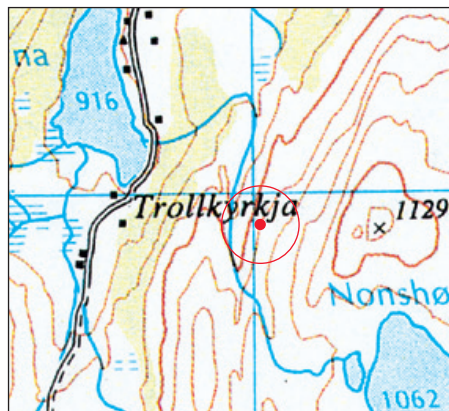
Den nye ubetjente hytta Viongen helt sør på Nerskogen, og Vassendsetra innerst ved Gjevilvatnet gir fine muligheter for turer med korte og varierte dagsmarsjer for barnefamilier og andre som vil gå fjellturer med korte og lette dagsturer. Vi anbefaler en tur fram og tilbake fra Viongen til Gjevilvasshytta og til Vassendsetra og til-

bake igjen. Turen vil egne seg for grupper med barn fra 5–7 års alder.

TT ønsker etter hvert å bidra til at det blir sammenheng mellom dette rutenettet og Barnas Naturverden på østsida av Blåormmassivet mot Rennebu. Det blir da mulig for barnefamilier å bruke hyttenettet i Barnas Naturverden sammen med kortrutenettet Viongen – Gjevilvasshytta – Vassendsetra – Bårdsgarden. Barnas Naturverden er en spesiell tilrettelagging for barnefamilier. Turen går mellom 3 enkle overnatningshytter med korte turer mellom.

Til **Viongen**, ubetjent, TT, privat, kommer du deg med bil eller drosje fra Oppdal om Nerskogvegen. Det går skolebuss over Nerskogen. Det er også en fin tur fra Oppdal over Blåøret til Viongen. Dette er en vanlig dagsmarsj, men den er for lang for mindre barn. Den er ikke merka pr 2001.

Turen til **Gjevilvasshytta**, betjent, TT, er ikke merka pr 2001, ca 13 km. Følg seter-vegen fra Viongen og Skuggelia ned til fylkesvegen. Følg fylkesvegen opp til ferista vest for Skardvollen. Gå deretter rett vestover i åpent skogsterreng opp til tjønna på ryggen sør for 993. Hold deretter høgden sørover mot Trollkyrkja. Trollkyrkja er ei lita hule som er vel verdt et besøk. Den ligger i vel 1000 meters høyde opp fra bekken fra



Barnevennlig tur



Trollkyrkja. Foto: Vigdis Heimly

Nonshøtjørna ca 500 meter rett øst for sørenden av Langtjørna. Det er litt bratt steinur det siste stykket opp mot hula, men ikke verre enn at også foreldre klarer å komme seg opp. Følg bekken fra Nonshøtjørnene 200 meter og skrå deretter sørvestover mot Svatjørna. Hold høgden videre sørover for å unngå de våteste partiene i Svadalen. Det er lettest å gå ned mot Kvalsjordsetra og ta gjennom bjørkeskogen ned til Dørremsetra. Fortsett vegen til Gjevilvasshytta. Det er fin utsikt hvis du leg-



ger turen om Vardhøa, men bjørkelia ned mot Gjevilvasshytta kan være kronglet.

Mot **Vassendsetra**, selvbetjent (matservering på nabosetra, matservering bør avtales), TT, følges vegen forbi Raudøra inn til Håmmårsetra og går i variert skogsterreng langs vatnet til Reinsbekksetra. Her er det fint å ta en lang rast. Det siste stykket mot Vassendsetra er det mer myrlendt. Turen regnes som en 3,5 timers tur, men med barn må turen ta mye lengre tid. Turen tilbake til **Gjevilvasshytta** anbefaler vi som båturr på Gjevilvatnet. Det er fin avveksling å reise med båten en av vegene. Tar du båtuta tilbake, blir det god tid til å være på den trivelige Vassendsetra på formiddagen.

Tilbake til **Viongen** er det flere alternative ruter. De er ikke merka: Nord for Tyrikvamfjellet, ca 15 km : Følg merka rute mot Jøldalshytta opp mot Tyrikvamlia og ta av fra denne østover dalen forbi Grøntjøna til du kommer inn på vegen nord for Svahøa. Om Håmmårdalen, ca 13 km: Følg småstier opp mot Tyrikvamfjellet. Følg høgden på ca 1100 m til skardet mellom Tyrikvamfjellet og Svahøa. Videre inn på vegen ved steinbruddet nord for Svahøa.



Hyttetunet på Viongen. Tegning: Johan Solberg

Vinter:

Med Vassendsetra som selvbetjent kvarter utenom betjent sommersesong, er dette en flott vintertur, riktignok uten båtmuligheten en av vegene på Gjevilvatnet. Her er det ikke vintermerka ruter mellom hyttene. Fordi Gjevilvassdalen og Skarvatnet er et viktig skiutfartsområde, er det mye spor i området. Utpå vinteren er det preparerte løyper mellom Skarvatnet og Gjevilvatnet over Resset og Gjevilvassporten (Gråhåmåren) og i Gjevilvassdalen. Det er ofte spor innover Grøndalen og gjennom Bredalen og Svadalen. Vær oppmerksom på at indre deler av Gjevilvatnet sjelden islagt før etter nyttår.

Rutebeskrivelser:

For detaljerte rutebeskrivelser for de merkete rutene mellom hyttene og noen av de vanligste turene utenom de merkete rutene anbefales TTs bok Sylene og Trollheimen og nettsidene: www.tt.no

Kart:

1:50 000 Oppdal og Romfo, turkart 1:75 000 Trollheimen eller gammelt i 1:100 000.

Vigdis Heimly



Det er alltid noe å finne på for barna på Viongen.
Foto: Vigdis Heimly

Viongen

Viongen ligger i et område uten annen hyttebebyggelse, men med flere setre i nærheten. De 9 husene er gamle Oppdalshus med torvtak som er flyttet og gjenreist på stedet. TT disponerer Vekvestugu. Hytta er ubetjent (uten proviantlager) og har 12 sengeplasser.

Tømmerkistebruene i Trollheimen:

TT har, sammen med mange lokale samarbeidspartnere og hjelpere, tatt i bruk en gammel, god bruteknikk ved fornyelse og nybygging av bruer i Trollheimen. Brukar tømret av lokal feit, seinvokst furu som tømmer-"kister" og fylt med stor stein har vist seg både å være stabil i forhold til flom og isgang og en meget varig konstruksjon. Konstruksjonen er mer arbeidskrevende og kostbar å sette opp, men vil vanligvis være langt mer stabil og varig enn bruer av mer "moderne" materialer som betong eller stål.

Sydentur i høyfjellet

Raudøra, den berømte 2 km lange sandstranda like nedenfor Gjevilvasshytta, gir assosiasjoner til langt sørligere trakter. Her er det så langgrunt at det ikke trengs mange dagers godvær til før temperaturen i vannet er overraskende behagelig. Går du langs standa fram til fjellknausen hvor Gravbekken renner ut, får du følelsen av dimensjonene på denne karakteristiske laguneaktige sandavsetningen. Her er det bare fantasien som begrenser alt det artige en kan foreta seg. Ta for eksempel med en ball, en frisbee, eller kast "flyndre"-stein på vatnet. På forsommeren kan barna finne rumpetroll i vannpyttene mellom stranda og bekken. Og for fjellvandrerer er en dukkert i friskt fjellvann ikke å forakte etter en lang dags marsj i fjellet.



Raudøra med Gjevilvasshytta i bakgrunnen
Foto: Jonny Rømmereit