

Sommeruter i Trollheimen og Sylene



Riktignok kan enhver få brosjyrer om TT's sommerturer i Trollheimen og Sylene, men hvorfor ikke ta dem med i årboka? sa en velkjent tillitsmann i vår arede. Og det syntes redaktøren var en god idé, for sant å si hadde han tygget litt på den selv.

Her er de da, først

TROLLHEIMEN

Trollheimen er et usedvanlig vakkert og imponerende fjellparti nord for Sunndalen. Mot øst er det begrenset av Dovrebanen og mot vest strekker det seg utover mot Nordmøre. I de vestlige områder arbeider Kristiansund og Nordmøre Turistforening med hytter og ruter, mens TT er ansvarlig for arbeidet i de sentrale og østlige områder.

Naturen er rik og vekslende, de høyeste topper når opp i 1700 meter. De mange fjelloverganger gir uforglemmelige utsyn, og lendet er lett å gå i. Fjellfloraen er usedvanlig rik og har en interessant historie. Geologien byr også på mange problemer, og naturelskeren har de beste muligheter for et rikt utbytte av fjellturene sine. For de som er spesielt interessert anbefales TT's to publikasjoner: FJELLFLORA og FJELLFAUNA som fåes kjøpt på hyttene.

Det er gode fiskemuligheter i Trollheimen og fiskekort fåes kjøpt på flere av hyttene.

Grindal i Rennebu, men særlig Oppdal er gode startsteder for turer i Trollheimen.

Dagsmarsjene er rimelige og hyttene er både rommelige og hyggelige.

Trondhjems Turistforening har følgende hytter i Trollheimen:

Gjevilvasshytta. 695 m. o. h. ligger vakkert til i en setergrend ved Gjevilvatnet. Den gamle karakteristiske Sliperstuggu fra Oppdal ble i 1950 utvidet med den like interessante fredete Tingstua fra Syrstad i Meldal, hvor Eidsvollsmannen sorenskriver Rambech bodde. Det har lyktes å skape et så vellykket eksteriør og interiør at en trygt kan si at hytta er verd et besøk. Den har 54 senger. Telefon. Brevhus. Seterveg farbar med bil helt fram.

Jøldalshytta.

725 m. o. h. ligger vakkert til ved det fiskerike Jølvatnet.

48 senger.

Utvidet og modernisert 1963.

Trollheimshytta.

540 m. o. h. er utvidet og modernisert i 1952 og er både pen og koselig. Den ligger i hjertet av Trollheimens fjellverden.

55 senger.

Kåsa i Storlidalen, leiet, 650 m. o. h. ved Ångårdsvatnet. Det er bilveg fra Lønseth, 18 km. Kåsa er et hyggelig sted med utmerket anledning til turer både sommer og vinter 22 senger. Telefon. Elektrisk lys.

Dindalshytta. 850 m. o. h. Ligger i vakker seterdal og er innfallsport fra nord til Dovretraktene. 9 senger. Selvbetjent.

Orkelsjøhytta. 1070 m. o. h. 12 senger. Selvbetjent.

TT har avtale om kvarter på *Kårvatn*.

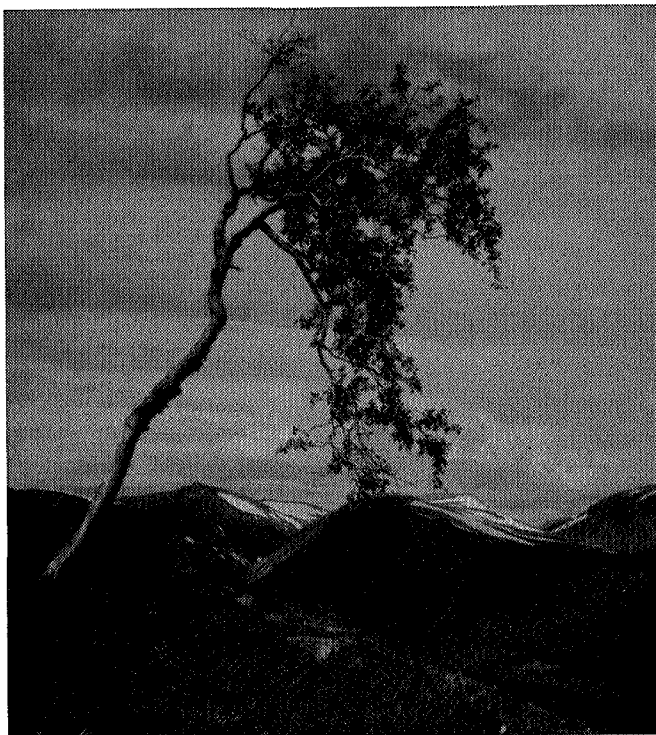
TURFORSLAG:

Rutene er vardet. Marsjtider uten hvil. Undersøk tog- og busstider på forhånd!

Kart: Panokart over Trollheimen.

A: 7—8 dager.

1. Tog til Oppdal. Buss til Festa bru, seterveg til *Gjevilvasshytta*. 2—3 timer.



2. *Jøldalshytta.* Lett tur langs Gjerdøla. Minilla vades, videre over Kjølen og vest om Skrikhø. 6 timer.
3. *Trollheimshytta.* a) Over Geithetta 6 t, interessant tur med flott utsyn. b) Over Trollhetta 9 t. En imponerende tur, men delvis bratt og uret. c) Gjennom Svartådalen 5 t. Ensformig og myret.
4. Hviledag. *Trollheimshytta.* Kan benyttes til bestigning av Snota 1668 m. Tur-retur 8 t. Bru over Folla. Lett tur over Bosvasshøgda. Sterk stigning til Snotas topp. En av Trollheimens flotteste topper.
5. *Kårvatn* i Todalen. Privat kvarter. Bru over Folla. Interessant tur forbi Nøstådalsvd. *Nøstebu* (Skydd) ved østenden av Nøstådalsvd. 8 t.
6. *Innerdalen.* Privat kvarter. Meget interessant tur gjennom Bjøråskaret med fantastisk flott utsyn over den maleriske Innerdal. Kvarter på *Reindølseter* og på *Innerdal gård*. 5 t.
7. *Kåsa.* Gjennom Innerdalsporten og Meskaret forbi Tovd. 6 t. Eller langs Rendalsvd. og Langvd. gjennom Meskaret og videre forbi Tovd. 7 t.
8. Fra *Kåsa* gjennom Storlidalen til Lønset, buss til Oppdal.

B: 5 dager.

1. Bil til *Gråhaugen*. (Anleggssted for Trollheim Kraftanlegg.) Oppkjøring fra Kvammen gård/ Øvre Surnadal. Derfra til fots gjennom Folldalen til *Trollheimshytta* 4—5 t. Folldalen hadde i gamle dager fastboende som ernærte seg av fehold og jakt og fiske. Ennå ser en rester av kjempefuru som vitner om gamle dagers frodige vegetasjon.
2. *Gjevilvasshytta* over Mellomfjell 8 t. Bratt opp Mellomfjell. Botanisk have med fjellplanter syd for Lille Kamtjern. Meget interessant. Fra Lille Kamtjern kan en ta avstikker opp til Blåhø 1680 m 3 t. Ikke vardet. Praktfull utsikt.
3. *Jøldalshytta.* (Som i forslag A.)
4. *Trollheimshytta.* (Som i forslag A.)
5. *Gråhaugen.* Som beskrevet 1. dag.

C: 4 dager.

1. Buss til Grindal eller Flåseter på Nerskogen. Fottur til *Jøldalshytta*, fra Grindal 5 t, fra Flåseter 4 t. Lett og koselig terreng å gå i.
2. *Trollheimshytta*. (Som i forslag A.)
3. *Gjevilvasshytta*. (Som i forslag B.)
4. Langs Gjevilvatnet til Festa bru hvorfra buss til Oppdal, eller setervegen over Skardalsvegen og videre til Vognill 3 t, og derfra buss til Oppdal.

Turforslagene A og C egner seg like godt i motsatt retning.

Dessuten anbefales en tur basert på lørdagsfri:

D: 2 1/2 dag.

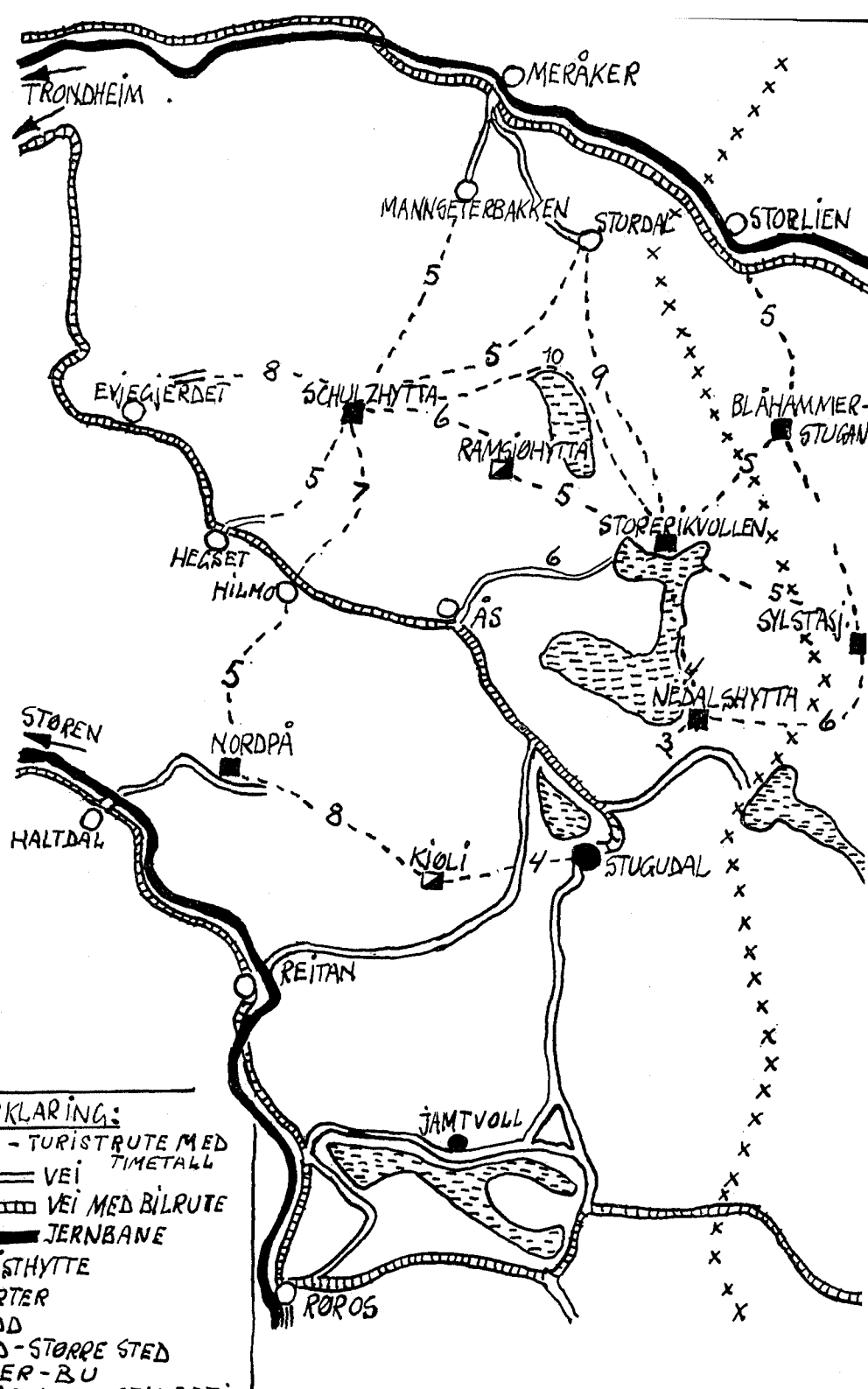
1. Til *Gjevilvasshytta* fredag ettermiddag.
2. Til *Jøldalshytta* lørdag.
3. Til Grindal på søndag og buss derfra til Trondheim.

Kart: Oppdal, Dovrefjell.

E: 4—5 dager.

1. Tog til *Oppdal*. Buss til veiskillet Hol v/Lønset. Bygde- og gårdsvei frem til Blokhus. Seterveg til *Dindalshytta* 9 senger. 2 1/2 t. Selvbetjent.
2. *Åmotdalshytta* (KNMT). Selvbetjent. Proviand. 9 t. Interessant tur gjennom flotte fjellparti forbi Snefjellkollene og Urvd.
3. *Reinheim* (DNT). Selvbetjent. 3 t. Nøkkel fåes utlånt på TT's kontor i Trondheim, på *Dindalshytta* eller på Kongsvoll Fjellstue. Herfra lett bestigning av Snøhetta 2286 m. 5 t. tur-retur.
4. *Kongsvoll* (Fjellstue) 4 1/2 t. Sti gjennom Stroplsjødalen. Togforbindelse fra Kongsvoll st.

Har man egen bil lettes adkomsten betraktelig. Til *Gjevilvasshytta* er det fra Trondheim ca. 2 1/2 t. kjøring, til *Kåsa* ca. 3 t. Begge disse hytter egner seg utmerket til weekenbesøk. Dessuten anbefales en helgatur til *Dindalshytta*. En tar da av til venstre fra riksveg 16 like før Lønset. Bilen kan en sette igjen ved broen over Driva og så er det en koselig seterveg fram til hytta, ca. 2 1/2 t. Fredelig og godt sted med gode fiskemuligheter i naturskjønne omgivelser.



SYLENE

Sylene ligger på grensen mot Sverige. Rundt omkring det imponerende Sylmassiv med Storsylen 1766 m strekker seg et vidt høgfjellsplatå. Her er sjøer og elver som lokker sportsfiskeren. Det er lett terreng å vandre i, hovedrutene er godt merket og byr ikke på så store stigninger som f.eks. Trollheimen.

Terrenget i Nedalen og syd for Essandsjøen er en såkalt «Botanisk naturpark», og for å frede disse herligheter sørget TT for at dens eiendom *Nedalen* ble fredet ved Kgl. resolusjon i 1917.

Atkomsten til Sylene er lettest fra stasjonene Haltdalen og Reitan på Rørosbanen eller Meråker, Teveldal og Storlien på Meråkerbanen. Fra Trondheim går bussrute hele året til Tydal-Stugudal, som er et naturlig utgangspunkt for turer i Sylene. Fra de norske hyttene nærmest grensen er det en dagsmarsj til de svenske turisthytter Blåhamarstugan, Sylstationen og Helags.

Trondhjems Turistforening har følgende hytter i Sylene:

Nedalshytta, 700 m. o. h., ligger idyllisk til i bjørkeskogen ved Nea. Hytta har 52 sengeplasser. Elektrisk lys. Telefon. Ny Nedalshytte bygges ca. 1 km nord for broen og beregnes ferdig i 1971/72.

Storerikvollen, 760 m. o. h., har en vakker beliggenhet på setervollen med storslagen utsikt over Essandsjøen og hele Sylmassivet som bakgrunn. Hytta er modernisert og har 65 sengeplasser. Telefon. *Ramsjøhytta*, 790 m. o. h., selvbetjeningshytte ved S. Ø. enden av Ramsjøen (mellom Schulzhytta og Storerikvoll). Nøkkel utleveres av vertinnen på Storerikvoll eller Schulzhytta. 12 senger.

Schulzhytta, Stormoen, 583 m. o. h., ligger på en stor setervoll vest for Fongen. En koselig hytte med 30 senger, bygget etter krigen.

Kjølihytta, nybygget selvbetjeningshytte ferdig høsten 1969, ligger ved Rundtjern 1080 m.o.h., — ca. 1000 m. N.Ø. for Kjøli Gruber. Hytta har 12 senger og lager av mat. Nøkkelen utleveres av vertinnene på Nordpå og Nedalen.

«*Nordpå*» i Aunegrenda, 540 m.o.h., er en vakker liten fjellgård som er utbygget til et meget hyggelig feriested og holdes åpen for gjester hele året. 10 km bilveg fra Haltdalen st. Telefon. Elektrisk lys. 35 senger.

I tillegg til disse hytter har TT avtale om kvarter for turistene på *Stugudal* i Tydal, på *Jamtvollen* ved Aursunden og på *Stordalsvoll* i Meråker.

TURFORSLAG:

Rutene er vardet. Marsjtider uten hvil. Undersøk buss- og togtider på forhånd.

A: 6—7 dager.

Kart: Stuesjø, Essandsjø, Selbu.

1. Buss til *Vektarstua i Tydalen*. Til fots eller med drosje etter anleggsveien til Gjetbekken. Herfra vardet rute, om broen over Nea 3 1/2 t. frem til *Nedalshytta*.
2. *Storerikvollen*. Langs ny varding over Stenfjellet og langs Essandsjøen frem til hytten. 6 t.
3. *Ramsjøhytta*. Selvbetjent, lager av mat. Nøkkel fåes utlånt på Storerikvollen og Schulzhytta. Forbi Sankåkleppen og Skarpdalsvollen. 5 t.
4. *Schulzhytta*. Interessant tur gjennom Ramskaret og over Saufjellet. 4 t.
5. *Stordalen i Meråker*. Privat kvarter hos Inga Stokke. Langs Bjørnlibk. og forbi de nedlagte Lillefjeld Gruber frem til Rotvold. Her kan en får drosje til *Stordalen* eller *Meråker st.*

B: 6—7 dager.

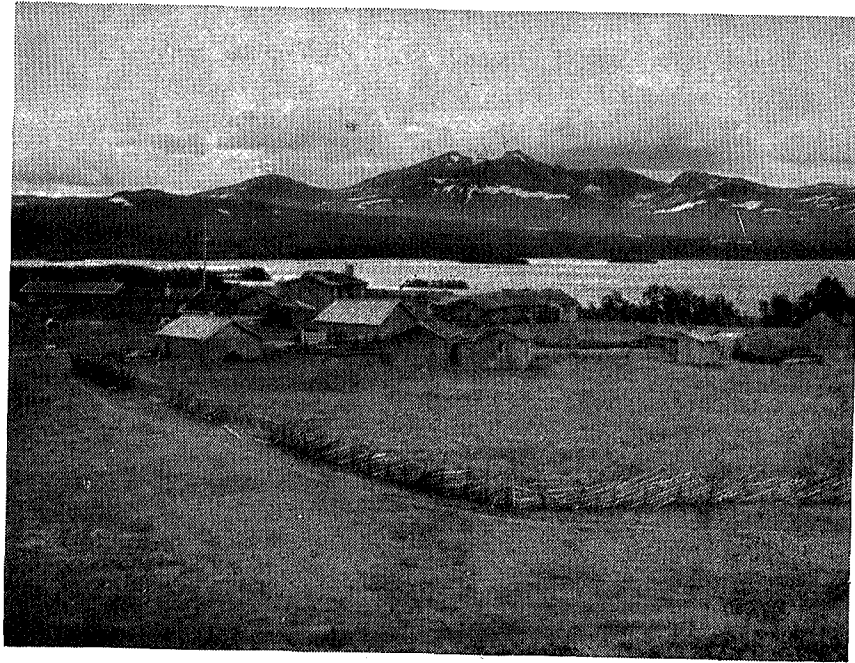
Kart: Stuesjø, Essandsjø, Selbu, Svenska Fjällkartan blad 10.

1. Buss til *Hegset i Selbu*. Gammelveien opp Kubjerga, over Gammelsæterfj. til elven Rotla. Heisestol. Over Hoemsknipen frem til *Schulzhytta*. 5 t.
2. *Ramsjøhytta*. Selvbetjent, lager av mat. Nøkkel fåes utlånt på Schulzhytta og Storerikvollen. Interessant tur over Saufjellet og gjennom Ramskaret. 4 t.
3. *Storerikvollen*. Forbi Skarpdalsvollen og Sankåkleppen. 5 t.
4. *Sylstasjonen*. (STF). Vardet rute over Fiskåhøgda. Fra Essandheim 5 t.
5. *Nedalshytta*. Øst om Sylene, gjennom Ekorrdørren og langs Ekorråen 6 t.
6. Til Gjetbekken, over broen over Nea 3 1/2 t, frem til anleggsveien og videre til *Vektarstua i Tydalen*. Buss til *Trondheim*.

C: 3—4 dager.

Kart: Stuesjø, Essandsjø, Svenska Fjällkartan blad 10.

1. Tog til *Storlien*. Vardet rute til Blåhammarstugan (STF) 5 t.



2. *Storerikvollen*. Forbi Endalsstugan. Ena elv vades. Forbi Karolinermonumentet (reist i anledning general Armfelts tragiske tilbaketog nyttårshelgen 1718/19), over Ramskleppen. 5 t.
3. Setervei til *Østby i Tydal* 6 t. og buss til *Trondheim*.

D: 2—3 dager.

Kart: Essandsjø, Selbu.

1. Tog til *Meråker st.* Eventuell drosje til Mannseterbakken. Videre vardet rute langs Torsbjørka frem til *Schulzhytta*. Fra Mannseterbakken 5 t.
2. Vestover forbi de interessante kvernstensbrudd og over Krossåa. Setervei langs Blekåen frem til Hersjøen og bygdevei ned til *Evje-gjerdet i Selbu*. 8 t. Herfra buss til *Trondheim*.

Kjære fjellvandrere!

FJELLET! For et vakkert ord — det rommer så meget.

Sorgløse dager med hvile for sjel og kropp, vandring i vakker og mektig natur med frihetsskjensle i sinnet, lek med ørretstang, kafferaster ved bekker og tjønn, seteridyll med kuraut og bjølleklang, koselige kvelder i godt lag foran flammende peisbål — vel-signet hvile og velvære!

Da Trondhjems Turistforening ble startet i 1887, var det litt av et karsstykke å dra på tur til fjells. Siden den gang er det hvert eneste år nedlagt et betydelig arbeid for å legge forholdene til rette slik at flest mulig trygt kan legge i veg på fjellturen. Nye hytter er bygget, gamle hytter utvidet, og et nettverk av vardete stier og tråkk binder dem sammen. Skilt og avvisere hjelper vandreren til å holde rett veg, klopper, bruer og heisestoler letter overganger over bekker og elver.

Dagsmarsjene er rimelige, og på hyttene får fjellvandrere en god seng og solid, enkel kost. Vertinnen og hennes hjelpere gjør sitt beste for at gjestene skal trives og hygge seg, og resultatet er at samværet på hyttene er preget av godt humør, lys stemning, hjertelighet og vennskap.

Alle er like velkomne, både medlemmer av TT og andre. Medlemmene får betydelig moderasjon og dessuten årboka med vakre bilder og interessante artikler. Det har vært en glede for oss å konstatere at den som har besøkt oss en gang kommer igjen.

Hjertelig velkommen til Trøndelags herlige fjell,
til Trollheimen og Sylene.

TRONDHJEMS TURISTFORENING

Munkegaten 15 — Trondheim — Telefon 31 863