



En veteran, direktør Ola Sangstad med en del av sin hundepark under trening til store dyster på jaktprøver.

Bildet er tatt like ovenfor Kongsvold Fjellstue. Vi ser innover Kolladalen mot Snøhetta lengst i bakgrunnen.

Heroppe venter

«Dovrefjell Nasjonalpark» på sin status. Området som blir fredet vil dekke ca. 200.000 dekar og jernbanelinjen som går gjennom Drivdalen deler parken i to. Vi venter med lengsel på Stortingets endelige velsignelse. Måtte deklarasjonen foreligge i år. Et naturområde skal brukes — men ikke forbrukes. Dovrefjell byr på store såvel fauniske som botaniske rikdommer. Dette er også villreinens rike.

Terrenget heroppe på landets tak er lett å ferdes i. Fotturister vil med fordel kunne starte nettopp her på Dovrefjell. Gode overnattingsmuligheter står til disposisjon. Her kan man vandre til man blir ældgammel. Alltid finner man noe verdifullt å glede seg over — sommer som vinter. Norges natur er dets største aktivum.

EINAR M. MØLLER

Grønndalen

En del av Sognli Nasjonalpark.

EMIL M. CARLSEN

ad. navnet SOGNLI.

Det offisielle navn er Sognli Forsøksgård. Det er et navn som er tatt i arv etter minister Thams som kalte gården (gårdene) Sognli, et navn som også de siste eiere brukte (kunsthandverkerne Pær Sognli og Jon Sognli).

Alle her i Orkdalen som bruker Sognlinavnet skriver Sogn for Song. Navnet kommer av at gårdene «sagnet mot» — i dette tilfelle mot Børsa herred den gang — nu Geitastrand. Herredsgrensen fra den første markaråbok fra 1448 er også grensen idag og går straks bak gårdene.

Sognli har et romantisk snev over seg og er et mere festlig navn, men har neppe noen tilknytning til forsøksgården. Sjøen nedenfor heter Songsjøen og elva fra denne sjøen og ned i Gangåsvatnet heter Songa. Navngranskere (bl.a. Rygg) tyder med rette navnet som elva som synger — den syngende. Og det gjør Songa. Men skulle Songsjøen gi navn til gården måtte det bli Songsjølia — til sammenligning Våvass-lia i Våvatnet — ikke Vå-lia.

Grønndalen vil bli en del av Sognli Nasjonalpark som får en størrelse av ca. 30.000 mål. Denne nasjonalpark som hører med til den trønderske løvfjellsnatur — har ingen storslått natur å by på slik de fleste lignende friluftsområder kan vise til. Selve elvdalen med Grytdalselva har mange vakre partier, og Finnbuengen er kjent for sine urskogsfølelser. Det som i særlig grad vil karakterisere den nye nasjonalparken i Sognli er dyrelivet — spesielt da hjorten som ved høst-tider invaderer Grytdalen og tilstøtende trakter — i store mon også Grønndalen hvor hjortens brøl er et eneste «raut» — dag som natt, overalt i disse traktene hvor parringsplassene ligger. Grytdalstraktene er derfor en attraksjon langt utover det vanlige.

Grytdalstraktene er åpne for alle. Men besøkende bør parkere sine biler ved den opparbeidede parkeringsplass ved Songsjøen — da selve gårdsanlegget har små eller ingen muligheter for parkering.

Grønndalen! — navnet er like vakkert som dalen selv om den bare er en kort og trang senkning mellom den store Grønnhaugen og skoglia mot Ellensgardsfjellet. Denne lia er bratt med myrdrag i



Elg i Grytdalen.

G.

små terrasser og kalles Grønndalslia og strekker seg langs fjellet mot Grytdalen.

Om våren når hjorten invaderer Songlitraktene, finner den snart fram til Grønndalen og dens tidlige vegetasjon. Når den milde vårvinden setter inn gjennom det trange dalsøkket — feier den tidlig bort snøen i Grønndalen og liene omkring og alt grønnes. Derav navnet. De første grønne strå etes med begjærighet av den fillete og grå vinterhjorten som dag og natt plukker alt grønt den kommer over etter ankomsten.

Og i Grønndalen og i haugen ovenom og langs skoglia mot fjellet er alt lagt tilrette for dens videre opphold utetter sommeren og høsten. Der er plass nok og lett å stikke seg bort når faren truer.

Men når de aller korteste høstdagene kommer — når rimfrosten

legger sitt kvite slør over rødgyldne myrer og den nakne skogen, er all angst som blåst bort. Da er små flokker av lettbenete hjortedyr på vandring overalt i skogen. Og er du en slik dag blandt de heldige når du står ved de nedrausede sæterhusa i Grønndalen, har du ingen vanskelighet med å se og studere storoksen blandt kronhjortene i lia nedenfor. Utallige ganger gjennom natta har den sprunget myra mellom Grønnhaugen og skoglia og fulgt de opptråkkede hjortestiene som i dagningen synes som svarte streker i det rimfrosne myrgraset.

Og svart og fæl ser den ut. Og ful! For nattens brunst har drevet den til det ytterste, — den vræler og stønner og kraftige lange brøl kommer fra dens strupe. Og andre kronhjørtter svarer den med samme kraftige brøl mens de vokter sitt eget harem — fra øvst i fjellbandet over dalen — fra Rovsmyrene, fra Bjønndalen og ytterst mot Grytdalshallet. Her er det likt for alle, naturens egen og evige lov om artens beståen må oppfylles — selv ikke dagens komme og høstsolas svake lys mellom nakne trestammer gir avbrekk i dette livets spill som går videre — dag som natt.

Slik er Grønndalen høstdagstider. Det har ikke alltid vært slik.

I lengst svunnen tid var Grønndalen en markagård. Om ikke så veldig stor, så ga den utkomme til sine. Men dette er lenge siden — ennå mens de to gardsbruka i Ellensgardom og det i Fjellkjøsen hadde fastbuende folk, eller ennå lenger tilbake. Vi vet så lite. Men av det vi ser og forstår har mannen med hakka og grevet møisommelig og sikkert fravristet villmarka bit for bit av dens karrige jord. Nå har skogen forlenget tatt sitt igjen, og de første hustuftene anes bare øvst oppe der haldet mot Bjønndalsmyrene tar til.

Grønndalen ligger i det gamle markaskille mellom Orkdalen og Børse (idag Geitastrand) og hørte under Grytdalen Kongealmenning. Men da denne almenningen gikk i oppløsning som følge av strid mellom Kronen og de bruksberettigede, kom de første sæterhusa i Grytdalsskogene og således også i Grønndalen. Og som tida og åra går for Grønndalen, finner vi der som på andre utmarksplasser, det eiendommelige forhold at fremmede mennesker har disposisjonsretten over skog og jord slik som på andre markarom på vestsida av Orkdalen og fjorden utover — i Kringlåtthaugan og i Ingdalsskogene, mest gauldalinger. Hvem som kom til Grønndalen vites ikke, men de



I morgengryet, ennå før dagen har fått skikkelig tak, streifer flokker av hjortedyr over myrdragene i Grønndalstraktene. J. Sødahl.

første som er nevnt er folk fra Aunegårdene i Melhus — Per og Anders Aune.

Om sommeren kom de med buskaper over Skognaskogen til Sundli i Orkdalen. Der overnattet de. Dagen etter drog de over Orkla ved Fannrem og fulgte vestsida av elva til Råbygda. Derfra opp de bratte Skjenaldbakkene hvor de fulgte den gamle reksterveien over Våmyra til sydvestre siden av Fjellkjøsen til Ellensgardsbukta, hvor det var lett å ta den siste kneiken opp fjellet til Grønneggen, for straks etter å være fremme i Grønndalen. Det er sæterhusa fra den tida i Grønndalen som ennå vises. De har stått der lenge for ennå finnes utskårne navn og bokstaver og årstall i bevarte tømmerstokker som forteller at kniven er brukt i 1748 (av videre kurositeter som kunne sees ennå for et 10-år siden nevnes en utskåret båt eller skip som også var gjengitt i en vegg på Bjørndalen). Siden sæterdrifta sluttet omkring hundreårskiftet kom forfallet, og nu har skogen for lenge siden fått fast fot innenfor syllstokkene både til sætra og det store fjøset som var under samme tak.

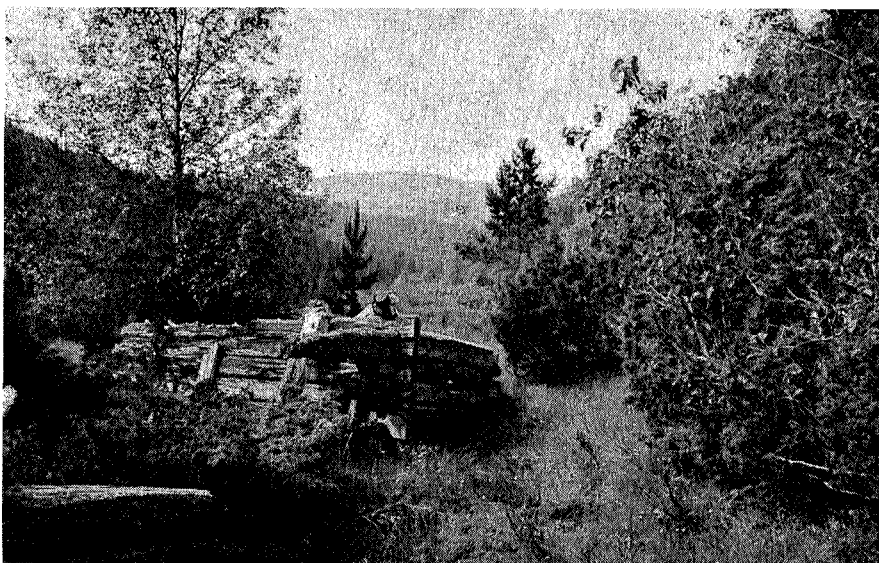
En stor bygning straks nedenfor sætra som ble brukt som låve den tid det var markaslått, ble flyttet da Sognli Jaktklub tok over Grønndalen og siden brukt under oppføringen av Grytdalshyttene i Hjortedalen — fire i alt.

Sæterhusa i Grønndalen ble således brukt i flere generasjoner og

det var på slutten av denne epoke at Kari Valhaugen fra Gauldalen var sætertaus tyve somre i trekk.

Hun kom på slutten av Aunegårdenes tid i Grønndalen, men fortsatte etter at orkdalinger tok over. De nye eiere var gårdene Sundli, Bakkgjerdet og Gisvold (Gjesvål) og så lenge disse drev felles i Grønndalen, var det folksomt og mye krøtter der og traktene omkring. Mens samkjøringen stod på var det almindelig med 60 melkekyr foruten ungnaut og okser. Og så 300 sau. Dette var etter tida svære greier og produksjonen var smør, tettost (kvitost) og gammelost. Sætertausene og gjæterguttene hadde mer enn nok å henge fingrene i, og bare en kort tid midt på dagen kunne det bli anledning til ei kvilestund — og så når kvelds-roa falt over skogen og dalen.

Grønndalstraktene byr på gode vekstvilkår for skogen — både gran og furuskog. En vandring i dag i Grønhaugen og lia under fjellet på andre sida, har adskillig å fortelle en om storskogen som rådde grunnen der i gammel tid. Det er ikke langt mellom mosegrodde stubber av en størrelse som er utenkelig i vår tid — og dette forhold var almindelig i Grønndalsskogen for bare inntil 60—70 år siden, da to voksne mennesker vanskelig kunne omfavne de digre stammene. De som eide Grønndalen hadde også foredlingsplass for tømmerstokken bare et par-tre steinkast fra Grønndalsvolden i myra ned for Grønneggen, der bekken i Furslette durer for fullt på sin vei til Fjellkjøsen. Stedet der benevnes fremdeles Sagmoen, men har idag ingen synlige minner om sagbruksdrift slik som kring hundreårsskiftet da sagtafset stakk seg fram her og der under mosedekket. Dette hører med til eldgamle tiders historie, for etter at skurlasten ble mer etterspurt og derav større priser, ble tømmerstokken fra Grønndalen vinters tid kjørt over Fjellkjøsisen til Gorr-tjønnbekken som sogner til Husdalsvassdraget. Der finnes ennå rester tilbake etter ei gammel sag, men sagbruksdrifta der var heller ikke av ny dato. Bygdehistorien forteller oss at hytteskriveren ved Grutseter Hytte i Sæterdalen, Bastian With — på sine eldre dager eide Rømme i Orkanger med Fjellkjøsen. Da han fra den tid også benevnes som sagbrukseier er det rimelig å anta at hans sagbruksvirksomhet lå i Fjellkjøstraktene ettersom Rømme ikke hadde bekk eller annet vannfald. Omkring 1900 kjøpte konsul Thams Grønndalen av



Grønndalsvollen idag.

Emil M. Carlsen.

Karl Sundli fra Fannrem og Jon Viggen fra Viggja som eide en halvpart, mens selgeren av den andre halvparten var Nils Sognli som på den tid og noen år etter var eier av den ene Sognligården (Nilsstuggu).

Stille og rolig ligger Grønndalen godt skjult bak den tette skogen i Grønnhaugen som fikk et nytt islett da Sognli Jaktklub plantet fremmede treslag der for over 50 år siden. Sølvgrana syner seg best ut, men lerketreet sammen med edelgran og sibirisk furu og mange andre sorter finner seg også vel tilrette.

Nyss satt jeg en vakker kveld på Grønndalsvolden og funderte og tenkte over gamle tider da det var mer enn almindelig rørelse der, slik jeg har fortalt, og hørt av dem jeg var mye sammen med før i tida — folk som hadde mer kjennskap til trakten enn jeg hadde. Rimelig nok var det meste om jakt og fangst og sæterliv, om Finn-Jonas og hans opplevelser fra Grytdalsskogene og så om Kari Valhaugen og hennes møte med bamsen på denne sætervolden. Det var en stille sommerkveld i slutten av 70-åra da buskapen stod på båsen og sauene hadde flokket seg nedenfor sæterhusa. Selv satt hun ved rokken i midtgangen mellom stua og det første fjøset som var under samme tak, slik jeg før har fortalt. Hun fikk da høre slik voldsom dundring og tramping i jorda ovenom husa. Hun trodde det var en

fremmed hest og gløttet ut gjennom døra. Det hun så og som forskrekket henne var fire svære bjørner som i stor fart bykset mot saueflokken som straks tok flukten. Men midt inne i flokken lå en liten geitkilling som nyss var brakt til Grønndalen for å gjøre seg feit på de gode beitene der. Den fikk ene bjørnen tak i, men i mellomtiden var gjæterhunden sluppet laus og den la straks etter bjørnene, men for seint. Kari var også ute på volden for å huje og skrike og da så hun to av bjørnene slite istykker det arme dyret. De trodde også at hunden gikk tapt, for den vendte ikke tilbake før fjerde dagen var gått — temmelig pjusket og forkommen.

Sommeren etter var bjørnen atter på besøk i Grønndalen. Den gang var det også kveld da 3 bjørner kom ut av Grønnhaugen og ga seg til å rumstere omkring fjøset. Kari våget seg ikke ut og da hun fikk sluppet hunden løs, var en eller kanskje to av bjørnene kommet seg opp på fjøstaket hvor de dundret og slo for å komme seg ned i fjøset. Men de fikk annet å tenke på da gjæterhunden kom og hele følget drog nedover dalsøkket mot Grønndalslia og Grytdalen. Det ble ikke flere besøk av bjørn på Grønndalsvollen. Kari Valhaugens 20 somre i Grønndalen begynte ved slutten av bjørntida i Grytdalen og skog og fjelltraktene omkring. Det skulle gå 20 nye somre etter hennes tid før en helt ny dyreart — hjorten — for fullt invaderte de samme traktene.